

Deutsch	02-11
English	12-21
Español	22-31
Français	32-41
Technical Data	42-43



Bedienungsanleitung

ACHTUNG!

Lesen Sie sich vor der ersten Inbetriebnahme zur eigenen Sicherheit diese Bedienungsanleitung sorgfältig durch! Alle Personen, die mit der Aufstellung, Inbetriebnahme, Bedienung, Wartung und Instandhaltung dieses Gerätes zu tun haben, müssen entsprechend qualifiziert sein und diese Betriebsanleitung genau beachten. Dieses Produkt erfüllt die Anforderungen der geltenden europäischen und nationalen Richtlinien, die Konformität wurde nachgewiesen, die entsprechenden Erklärungen und Unterlagen sind beim Hersteller hinterlegt.

Instruction Manual

CAUTION!

For your own safety, please read this operation manual carefully before initial operation! All persons involved in the installation, setting-up, operation, maintenance and service of this device must be appropriately qualified and observe this operation manual in detail. This product complies with the requirements of the applicable European and national regulations. Conformity has been proven. The respective statements and documents are deposited at the manufacturer.

Mode d'emploi

ATTENTION!

Pour votre propre sécurité, veuillez lire attentivement ce mode d'emploi avant la première utilisation ! Toutes les personnes chargées de l'installation, de la mise en service, de l'utilisation, de l'entretien et la maintenance de cet appareil doivent posséder les qualifications nécessaires et respecter les instructions de ce mode d'emploi. Ce produit est conforme aux directives européennes et nationales, la conformité a été certifiée et les déclarations et documents sont en possession du fabricant.

Manual de instrucciones

¡ATENCIÓN!

En aras de su propia seguridad, lea detenidamente este manual de instrucciones antes de la primera puesta en marcha! Todas las personas relacionadas con el montaje, la puesta en marcha, la operación, el mantenimiento y la reparación de este equipo deben estar correctamente cualificadas y haber leído con atención este manual de instrucciones. Este producto cumple con los requisitos de las directivas europeas y nacionales, se ha comprobado la conformidad y las declaraciones y los documentos correspondientes están en posesión del fabricante.



WARNUNG!

Um Feuer oder einen elektrischen Schock zu vermeiden, setzen Sie dieses Gerät nicht Wasser oder Flüssigkeiten aus! Öffnen Sie niemals das Gehäuse!

WARNING!

To prevent fire or avoid an electric shock do not expose the device to water or fluids!
Never open the housing!

ATTENTION !

Afin d'éviter un incendie ou une décharge électrique, veuillez à tenir cet appareil à l'écart des liquides et de l'humidité ! N'ouvrez jamais le boîtier !

¡ADVERTENCIA!

Para evitar incendios o descargas eléctricas, no sumerja este equipo en agua u otras sustancias líquidas! ¡Nunca abra la carcasa!

Für weiteren Gebrauch aufbewahren!

Keep information for further reference!

Gardez ces instructions pour des utilisations ultérieures!

¡Conservar para su uso posterior!

www.reloop.com

Reloop Trademark

Global Distribution GmbH & Co. KG

Schuckertstr. 28

48153 Muenster / Germany

© 2019

RMP1700RX

PROFESSIONAL DJ USB / MP3 / CD MEDIA PLAYER & RECORDER



INHALT

Sicherheitshinweise	3	4. Geräteeinstellungen (Submenü).....	8
Bestimmungsgemäße Verwendung.....	3	5. Anhang	9
Wartung	3	5.1 Database Builder Software.....	9
1. Aufbau.....	4	5.2 Tipps zur Fehlerbehebung	11
1.1 Bedienelemente und Anschlüsse	4	5.3 Technische Daten.....	42
1.2 Fernsteuerung.....	4		
1.3 Display	5		
2. Geräteinstallation.....	6		
3. Bedienung	6		
3.1 Grundschrirte	6		
3.2 Medienauswahl (CD/USB)	6		
3.3 Track-Auswahl, Vor- und Zurückspulen.....	6		
3.4 Abspielen	6		
3.5 Jog Wheel-Modus	7		
3.6 Geschwindigkeits-Feinregelung	7		
3.7 Cueing.....	7		
3.8 Looping.....	7		
3.9 BPM-Funktion.....	7		
3.10 Keylock	7		
3.11 Ende der Benutzung	7		
3.12..... Aufnahme.....	7		

ACHTUNG! Lesen Sie sich vor der ersten Inbetriebnahme zur eigenen Sicherheit diese Bedienungsanleitung sorgfältig durch! Alle Personen, die mit der Aufstellung, Inbetriebnahme, Bedienung, Wartung und Instandhaltung dieses Gerätes zu tun haben, müssen entsprechend qualifiziert sein und diese Betriebsanleitung genau beachten. Dieses Produkt erfüllt die Anforderungen der geltenden europäischen und nationalen Richtlinien, die Konformität wurde nachgewiesen, die entsprechenden Erklärungen und Unterlagen sind beim Hersteller hinterlegt.

Wir gratulieren Ihnen zum Kauf des Reloop RMP-1700RX CD/MP3/USB-Players. Vielen Dank, dass Sie unserer Diskjockey-Technologie Ihr Vertrauen schenken. Vor Inbetriebnahme bitten wir Sie, alle Anweisungen sorgfältig zu studieren und zu befolgen.

Nehmen Sie den Reloop RMP-1700RX aus der Verpackung. Bitte überprüfen Sie vor der ersten Inbetriebnahme, ob kein offensichtlicher Transportschaden vorliegt. Sollten Sie Schäden am Stromkabel oder am Gehäuse entdecken, nehmen Sie das Gerät nicht in Betrieb und setzen Sie sich bitte mit Ihrem Fachhändler in Verbindung.

SICHERHEITSHINWEISE

ACHTUNG! Seien Sie besonders vorsichtig beim Umgang mit der Netzspannung 240 V. Bei dieser Spannung können Sie einen lebensgefährlichen elektrischen Schlag erhalten! Bei Schäden, die durch Nichtbeachtung dieser Bedienungsanleitung verursacht werden, erlischt jeder Gewährleistungsanspruch. Bei Sach- oder Personenschäden, die durch unsachgemäße Handhabung oder Nichtbeachtung der Sicherheitshinweise verursacht werden, übernimmt der Hersteller keine Haftung.

- Dieses Gerät hat das Werk in einwandfreiem Zustand verlassen. Um diesen Zustand zu erhalten und einen gefahrlosen Betrieb sicherzustellen, muss der Anwender unbedingt die Sicherheitshinweise und die Warnvermerke beachten, die in dieser Gebrauchsanleitung enthalten sind.
- Aus Sicherheits- und Zulassungsgründen (CE) ist das eigenmächtige Umbauen und/oder Verändern des Gerätes nicht gestattet. Beachten Sie bitte, dass Schäden, die durch manuelle Veränderungen an diesem Gerät verursacht werden, nicht unter den Gewährleistungsanspruch fallen.
- Im Geräteinneren befinden sich keine zu wartenden Teile, ausgenommen die von außen austauschbaren Verschleißteile. Die Wartung darf nur von fachkundigem Personal durchgeführt werden, ansonsten verfällt die Gewährleistung!
- Stellen Sie sicher, dass die Stromversorgung erst nach dem Aufbau des Gerätes erfolgt. Den Netzstecker immer als letztes einstecken. Vergewissern Sie sich, dass der Netzschalter auf „OFF“ steht, wenn Sie das Gerät ans Netz anschließen.
- Benutzen Sie nur vorschriftsmäßige Kabel. Achten Sie darauf, dass alle Stecker und Buchsen fest angeschraubt und richtig angeschlossen sind. Bei Fragen wenden Sie sich bitte an Ihren Händler.
- Stellen Sie sicher, dass beim Aufstellen des Produktes das Netzkabel nicht gequetscht oder durch scharfe Kanten beschädigt wird.
- Lassen Sie das Netzkabel nicht mit anderen Kabeln in Kontakt kommen! Seien Sie vorsichtig beim Umgang mit Netzkabeln und -anschlüssen. Fassen Sie diese Teile nie mit nassen Händen an!
- Vergewissern Sie sich, dass am Netzwahlschalter die korrekte länderspezifische Spannung (240 V, 50 Hz oder 115 V, 60 Hz) eingestellt ist (für die BRD: 240 V, 50 Hz). Für Schäden, die aus einer falschen Stellung des Netzwahlschalters resultieren übernimmt der Hersteller keine Haftung. In solchen Fällen erlischt jeder Gewährleistungsanspruch.
- Stecken Sie das Stromkabel nur in geeignete Schukosteckdosen ein. Als Spannungsquelle darf dabei nur eine ordnungsgemäße Netzsteckdose des öffentlichen Versorgungsnetzes verwendet werden.
- Trennen Sie das Gerät bei Nichtbenutzung und vor jeder Reinigung vom Netz! Fassen Sie dazu den Netzstecker an der Grifffläche an und ziehen Sie niemals an der Netzleitung!
- Stellen Sie das Gerät auf einer horizontalen und stabilen, schwerentflammaren Unterlage auf.
- Vermeiden Sie Erschütterungen und jegliche Gewaltanwendung bei der Installation oder Inbetriebnahme des Gerätes.
- Achten Sie bei der Wahl des Installationsortes darauf, dass das Gerät nicht zu großer Hitze, Feuchtigkeit und Staub ausgesetzt wird. Vergewissern Sie sich, dass keine Kabel frei herumliegen. Sie gefährden Ihre und die Sicherheit Dritter!
- Stellen Sie keine Flüssigkeitsbehälter, die leicht umfallen können, auf dem Gerät oder in dessen Nähe ab. Falls doch einmal Flüssigkeit in das Geräteinnere gelangen sollte, sofort den Netzstecker ziehen. Lassen Sie das Gerät von einem qualifizierten Servicetechniker prüfen, bevor es erneut genutzt wird. Beschädigungen, die durch Flüssigkeiten im Gerät hervorgerufen wurden, sind von der Gewährleistung ausgeschlossen.
- Betreiben Sie das Gerät nicht in extrem heißen (über 35° C) oder extrem kalten (unter 5° C) Umgebungen. Halten Sie das Gerät von direktem Sonnenlicht und von Wärmequellen wie Heizkörpern, Öfen, usw. (auch beim Transport in geschlossenen Wagen) fern. Sorgen Sie immer für eine ausreichende Ventilation.
- Das Gerät darf nicht in Betrieb genommen werden, wenn es von einem kalten Raum in einen warmen Raum gebracht wurde. Das dabei entstehende Kondenswasser kann unter Umständen Ihr Gerät zerstören. Lassen Sie das Gerät solange uneingeschaltet, bis es Zimmertemperatur erreicht hat!
- Regler und Schalter sollten niemals mit Sprühreinigungsmitteln und Schmiermitteln behandelt werden. Dieses Gerät sollte nur mit einem feuchten Tuch gereinigt werden, verwenden Sie niemals Lösungsmittel oder Waschbenzin zum Reinigen.
- Bei Umzügen sollte das Gerät im ursprünglichen Versandkarton transportiert werden.
- Zu Beginn müssen die Überblendregler und Lautstärkeregler Ihres Verstärkers auf Minimum eingestellt und die Lautsprecherschalter in „OFF“-Position geschaltet sein. Vor dem Lautstellen 8 bis 10 Sekunden warten, um den durch Einschwingung erzeugten Schroteffekt zu vermeiden, welcher zu Lautsprecher- und Frequenzweichenschäden führen könnte.
- Achten Sie stets darauf, dass Sie nur unverkratzte und nicht verschmutzte CDs verwenden. Auch Ihre Hände sollten dabei sauber sein.
- Schließen Sie stets die CD-Laden, um den Laserkopf sauber zu halten.
- Geräte, die an Netzspannung betrieben werden, gehören nicht in Kinderhände. Lassen Sie deshalb in Anwesenheit von Kindern besondere Vorsicht walten.
- In gewerblichen Einrichtungen sind die Unfallverhütungsvorschriften des Verbandes der gewerblichen Berufsgenossenschaft zu beachten.
- In Schulen, Ausbildungseinrichtungen, Hobby- oder Selbsthilfewerkstätten ist das Betreiben des Gerätes durch geschultes Personal verantwortlich zu überwachen.
- Heben Sie diese Bedienungsanleitung für spätere Fragen und Probleme gut auf.

BESTIMMUNGSGEMÄSSE VERWENDUNG

- Bei diesem Gerät handelt es sich um einen professionellen Einzel-CD-Player, mit dem sich handelsübliche MP3/Audio-CDs und Audiodateien von USB-Medien abspielen lassen. Das Gerät wird dabei an ein Mischpult angeschlossen.
- Dieses Produkt ist für den Anschluss an 240 V, 50 Hz und 115 V, 60 Hz Wechselspannung zugelassen und wurde ausschließlich zur Verwendung in Innenräumen konzipiert.
- Wird das Gerät anders verwendet als in dieser Bedienungsanleitung beschrieben, kann dies zu Schäden am Produkt führen und der Gewährleistungsanspruch erlischt. Außerdem ist jede andere Verwendung mit Gefahren wie z.B. Kurzschluss, Brand, elektrischem Schlag, etc. verbunden.
- Die vom Hersteller festgelegte Seriennummer darf niemals entfernt werden, da ansonsten der Gewährleistungsanspruch erlischt.

WARTUNG

- Überprüfen Sie regelmäßig die technische Sicherheit des Gerätes auf Beschädigungen des Netzkabels oder des Gehäuses, sowie auf die Abnutzung von Verschleißteilen wie Dreh- und Schieberegler.
- Wenn anzunehmen ist, dass ein gefahrloser Betrieb nicht mehr möglich ist, so ist das Gerät außer Betrieb zu setzen und gegen unbeabsichtigten Betrieb zu sichern. Netzstecker aus der Steckdose ziehen!
- Es ist anzunehmen, dass ein gefahrloser Betrieb nicht mehr möglich ist, wenn das Gerät sichtbare Beschädigungen aufweist, das Gerät nicht mehr funktioniert, nach längerer Lagerung unter ungünstigen Verhältnissen oder nach schweren Transportbeanspruchungen.



VORSICHT LASERSTRAHLUNG!

Dieses Gerät enthält eine Laserdiode der Klasse 1. Um einen sicheren Betrieb zu gewährleisten, dürfen weder Abdeckungen entfernt werden, noch darf versucht werden, sich Zugang zum Geräteinneren zu verschaffen. Im Geräteinneren befinden sich keine zu wartenden Teile. Wartungsarbeiten dürfen nur von qualifiziertem Fachpersonal durchgeführt werden.

LASER KLASSE 1

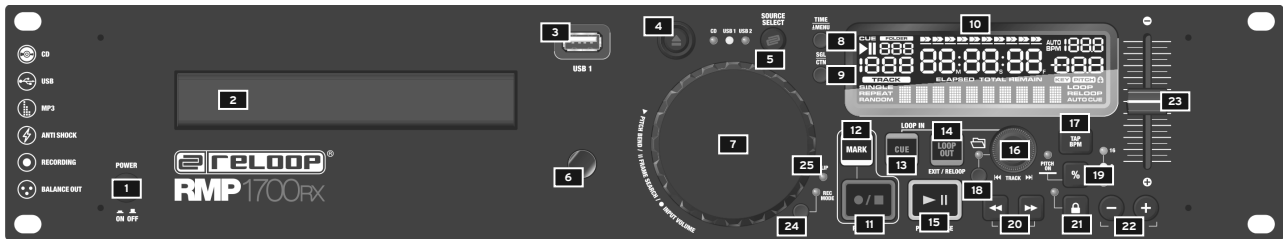
EN 60825-1:94

1. AUFBAU

1.1 BEDIENELEMENTE UND ANSCHLÜSSE

VORDERSEITE

- | | |
|---|-------------------------------------|
| 1. EIN/AUS-Schalter | 14. Loop Out/Exit/Reloop-Taste |
| 2. CD-Schubfach | 15. Play/Pause-Taste |
| 3. USB1-Anschluss | 16. Track Select-Encoder |
| 4. Open/Close-Taste | 17. TAP/BPM-Taste |
| 5. Medienauswahl-Taste | 18. Folder-Taste |
| 6. Remote Control-Sensor | 19. Pitch-Bereich-Taste |
| 7. Jog Wheel | 20. Search-Tasten |
| 8. Time-Taste | 21. Keylock-Taste |
| 9. Single/Continue-Taste | 22. Pitch-Bend-Tasten |
| 10. Display | 23. Pitch-Fader |
| 11. Recording-Taste/Recording-Stop-Taste | 24. Recording-Modus-Taste |
| 12. Mark-Taste | 25. Clip-LED |
| 13. Cue-Taste/Loop-In-Taste | |



RÜCKSEITE

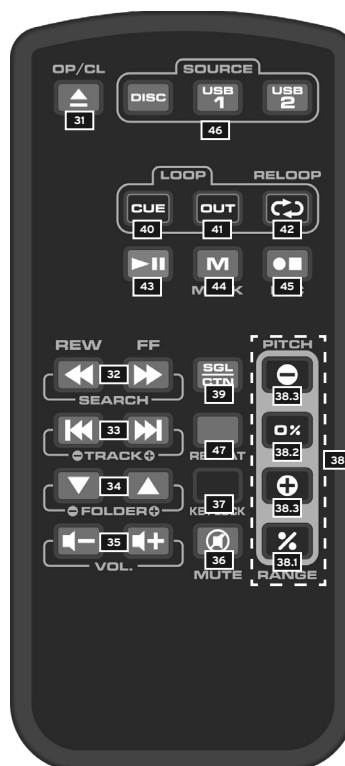
- | | |
|---|--|
| 26. Netzkabelanschluss | 29. RCA-Audioausgang (asymmetrisch) |
| 27. USB2-Anschluss | 30. RCA-Audioeingang (asymmetrisch) |
| 28. XLR-Audioausgang (symmetrisch) | |



1.2 FERNSTEUERUNG

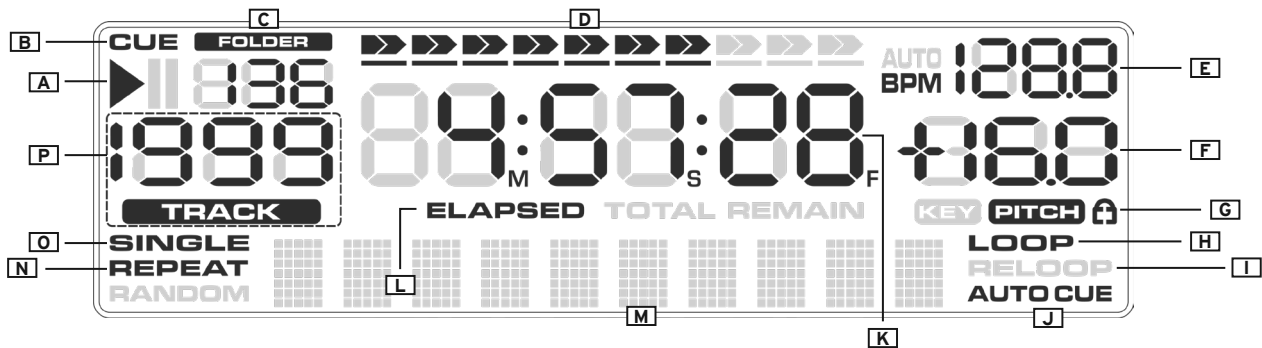
BEZEICHNUNGEN

- | |
|---|
| 31. Open/Close-Taste |
| 32. Search-Tasten |
| 33. Track-Auswahl-Tasten |
| 34. Verzeichnis-Auswahl-Tasten |
| 35. Lautstärkeregelung |
| 36. Stummschaltung |
| 37. Keylock-Taste |
| 38. Pitch-Tasten |
| 39. Single/Continue-Taste |
| 40. Cue-Taste/Loop-In-Taste |
| 41. Loop-Out-Taste |
| 42. Reloop-Taste |
| 43. Play/Pause-Taste |
| 44. Mark-Taste |
| 45. Recording-Taste/Recording-Stop-Taste |
| 46. Medienauswahl-Tasten |
| 47. Repeat-Funktion |



1.3 DISPLAY

Wird das Gerät eingeschaltet und es befindet sich keine CD im Schubfach, erscheint auf dem Display -10- „NO DISC“. Wurde die CD korrekt eingelegt, wird für kurze Zeit die Gesamtspielzeit und die Gesamtzahl aller Titel angezeigt.



Im Folgenden wird auf die einzelnen Elemente des Displays -10- genauer eingegangen.

- A) Play/Pause-Anzeige**
Das Play-Symbol wird während der Wiedergabe eines Tracks angezeigt. Befindet sich der Player im Pause-Modus, so erscheint das Pause-Zeichen.
 - B) Cue-Anzeige**
Diese Anzeige erscheint, wenn ein geladener Track angehalten ist und sich der Player folglich im Cue-Modus befindet. Wird ein neuer Cue-Punkt gesetzt, blinkt das entsprechende Symbol einmalig auf.
 - C) Folder-Anzeige**
Diese Anzeige gibt wieder, in welchem Ordner Ihrer MP3-CD oder Ihres USB-Mediums Sie sich aktuell befinden.
 - D) Fortschrittsanzeige**
Die 10-stellige Fortschrittsanzeige stellt, neben der Zeitanzeige, die Abspielzeit grafisch dar.
 - E) BPM-Anzeige**
Zeigt den aktuellen BPM-Wert an. Wenn die TAP/BPM-Taste -17- länger gedrückt wird, kann der Auto BPM-Counter ein- bzw. ausgeschaltet werden. Ist der Counter aktiv, so erscheint „AUTO BPM“ im Display.
 - F) Pitch-Anzeige**
Zeigt den eingestellten Pitch-Wert des wiedergegebenen Tracks in Prozent an.
 - G) Keylock-Symbol**
Das Keylock-Zeichen (Vorhängeschloss) leuchtet auf, sobald die Keylock-Taste -21- gedrückt wird. Der Keylock-Modus ist somit aktiv. Im aktiven Zustand wird die Tonhöhe des Tracks bei verändertem Tempo (Pitch) beibehalten.
 - H) Loop-Anzeige**
Wenn ein Loop programmiert wurde und im Speicher liegt, so leuchtet im Display die Anzeige „Loop“ auf.
 - I) Re-loop-Anzeige**
Der zuletzt programmierte Loop kann mit der Re-loop-Taste -14- wieder abgerufen und aktiviert werden. Dass der Loop aktiv ist, bestätigt das Display mit dem blinkenden Re-loop-Symbol.
 - J) Auto Cue-Anzeige**
Indem die Single/Continue-Taste -9- eine Sekunde gedrückt und gehalten wird, kann der Auto Cue-Modus aktiviert bzw. deaktiviert werden. Ist der Modus aktiv, leuchtet das Auto Cue-Symbol im Display auf.
- Key**
Das Jog Wheel -7- ist berührungsempfindlich. Sobald die Jog Wheel-Oberfläche berührt wird, leuchtet im Display „Key“ auf. (ENTFERNEN)
- K) Abspielzeit**
Dieser Bereich des Displays gibt die Abspielzeit in M(inuten), S(ekunden) und F(rames) an.
 - L) Time-Modus**
Über die Time-Taste -8- lassen sich verschiedene Zeitanzeigen auswählen.
Remain
Im Display erscheint „Remain“. Die verbleibende Zeit des aktuellen Tracks wird angezeigt. Die Fortschrittsanzeige -D- nimmt von links nach rechts ab. Naht der gespielte Track sich dem Ende, so blinkt der komplette Balken warnend auf.
Total Remain
Im Display erscheint „Total Remain“. Es wird die verbleibende Zeit der gesamten CD bzw. des ausgewählten Medienverzeichnisses angezeigt. Die Fortschrittsanzeige -D- nimmt von links nach rechts ab. Naht das Medium sich dem Ende, so blinkt der komplette Balken warnend auf.
Elapsed
Im Display erscheint „Elapsed“. Die verstrichene Zeit des aktuellen Tracks wird angezeigt. Die Fortschrittsanzeige -D- nimmt von links nach rechts zu. Naht der gespielte Track sich dem Ende, so blinkt der komplette Balken warnend auf.
 - M) ID3 Tag-Anzeige**
In diesem Display-Bereich erscheinen Interpret, Titel, Bitrate und Ordner (bei einem MP3-Titel).
 - N) Repeat**
Wenn die Folder-Taste -18- länger gedrückt wird, erscheint im Display die Anzeige „Repeat“. Der aktuelle Track wird abgespielt und nach Beendigung direkt wiederholt.
 - O) Single-Anzeige**
Durch kurzes Betätigen der Single/Continue-Taste -9- bzw. -39- erscheint bzw. verschwindet die Anzeige „Single“. Ist diese aktiv, so wird der Player beim Erreichen des Endes des abgespielten Tracks in den Pause-Modus versetzt. Wenn „Single“ nicht angezeigt wird, befindet sich der Player im Continue-Modus. Das aktuelle Medium wird komplett wiedergegeben und beim Erreichen des Endes von vorne begonnen.
 - P) Track-Anzeige**
Die dreistellige, numerische Anzeige zeigt die momentane Track-Nummer an.

2. GERÄTEINSTALLATION

- Verbinden Sie die Ausgangsbuchsen (Cinch) -29- mit den Line In Buchsen Ihres Mischpultes oder die XLR-Ausgangsstecker -28- mit Ihrer PA-Anlage.
- Schließen Sie das Netzkabel -26- an Ihre Steckdose an.
- Verbinden Sie eine beliebige Aufnahmequelle an die Eingangsbuchsen (Cinch) -30-, um das Signal aufnehmen zu können.

3. BEDIENUNG

3.1 Grundschrirte

Strom einschalten

Nachdem alle Anschlüsse vorgenommen wurden, das Gerät mit dem EIN/AUS Schalter -1- einschalten. Die LED leuchtet auf.

Medium laden

- CD
Drücken Sie die Open/Close-Taste -4- bzw. -31- auf der mitgelieferten Fernbedienung, um das CD-Schubfach -2- zu öffnen. Legen Sie die CD ein. Drücken Sie erneut die Open/Close-Taste, um den CD-Trägereinschub zu schließen.

ACHTUNG!

Versuchen Sie auf keinen Fall das CD-Schubfach manuell zu schließen, da dies eine Beschädigung des Mechanismus zur Folge haben kann.

- USB
Verbinden Sie ein handelsübliches externes USB-Medium, wie einen USB-Stick oder eine externe USB-Festplatte mit eigener Stromversorgung, mit dem USB-Anschluss -3- oder -27-. Bitte achten Sie darauf, dass der verwendete Datenträger und dessen gespeicherte Mediendateien unterstützt werden. Genauere Hinweise diesbezüglich finden Sie am Ende dieser Bedienungsanleitung.

3.2 Medienauswahl (CD/USB)

Ist eine kompatible CD in das Leselaufwerk eingelegt oder ein passendes USB-Medium mit einem der beiden USB-Anschlüsse -3- oder -27- verbunden, so lässt sich die Quelle durch mehrmaliges Drücken der Medienauswahl-Taste -5- auswählen. Alternativ kann das Medium auch mithilfe der Auswahl-tasten -46- direkt per Fernbedienung ausgewählt werden. Das aktive Medium wird durch die drei LEDs neben der dazugehörigen Auswahl-Taste -5- auf der Gerätevorderseite bekannt gegeben.

3.3 Track-Auswahl, Vor- und Zurückspulen

Mit dem Track Select-Encoder -16- kann die Titelauswahl vorgenommen werden. Drehen Sie den Track Select-Encoder im Uhrzeigersinn, so werden die nächsten Titel angewählt. Wird der Encoder gegen den Uhrzeigersinn gedreht, kann zu den vorherigen Tracks zurückgesprungen werden. Im gedrückten Zustand werden während des Drehens des Encoders jeweils 9 Tracks übersprungen. Alternativ können die Track-Auswahl-tasten -33- auf der Fernbedienung verwendet werden. Durch Betätigen der Search-Tasten -20- bzw. -32- können Sie den Titel schnell vor- (rechte Taste) oder zurückspulen (linke Taste).

Sollten Sie eine MP3-CD oder ein USB-Medium abspielen wollen, das mehrere Ordner beinhaltet, kann wie folgt navigiert werden: Durch kurzes Drücken der Folder-Taste -18- wird der Track Select-Encoder -16- in den Browse-Mode versetzt. Es leuchtet die Folder-LED auf. Nun kann durch Drehen des Encoders in der Ordnerstruktur navigiert werden. Erneutes Betätigen der Folder-Taste -18- versetzt den Drehregler wieder zurück in den Track Select-Modus. Alternativ lässt sich über die Folder-Tasten -34- der ausgewählte Ordner über die Fernsteuerung auswählen.

Durch kurzes Drücken des Track Select-Encoders -16- können bei einem MP3-Titel verschiedene Informationen im Display angezeigt werden. Je nach dem, wie gepflegt der Tag der MP3 ist, werden wahlweise folgende Werte angezeigt.

- **File Name:** Tatsächlicher Dateiname mit Dateierdung
- **Title:** Der Name des Titels wird angezeigt.
- **Artist:** Der Name des Interpreten wird angezeigt.
- **Album:** Der Name des zugeordneten Albums wird angezeigt.
- **Genre:** Das dem Track zugeordnete Genre wird angezeigt.

In den Werkseinstellungen wird Ihnen als Zusatzinformation die Bitrate der MP3 angezeigt. Sollten Sie diese Zusatzinformation deaktivieren wollen, haben Sie die Möglichkeit dazu in den Geräteeinstellungen. Beachten Sie hierzu das gleichnamige Kapitel „Geräteeinstellungen“.

3.4 Abspielen

USB/MP3 CD:

Drücken Sie die Play/Pause-Taste -15- bzw. -43-, um mit der Wiedergabe zu beginnen. Erneutes Drücken ruft den Pause-Modus auf. Das aktuelle Medium lässt sich mittels Single/Continue-Taste -9- bzw. -39- in zwei verschiedene Abspielmodi versetzen:

Single

Im Display erscheint „Single“. Der aktuelle Titel wird abgespielt; danach geht der Player in den Pause-Modus und springt zum nächsten Track. Ist die Repeat-Funktion aktiv, so wird der aktuelle Track in einer Endlosschleife wiedergeben, bis der Modus verlassen wird.

Continue

Im Display erlischt „Single“. Die gesamte MP3-CD bzw. das komplette USB-Medium wird abgespielt.

Am Ende eines Verzeichnisses wird in das nächste Verzeichniss gewechselt, bzw. nach dem letzten Track im letzten Verzeichniss wieder mit dem ersten Verzeichniss begonnen.

Ist die Repeat-Funktion aktiv, so wird das aktuelle Verzeichniss in einer Endlosschleife wiedergeben, bis der Modus verlassen wird.

Audio-CD:

a) Single

Im Display erscheint „Single“. Der Track wird wiedergegeben, danach wechselt der Player zum nächsten Track und geht in den Pausemodus. Ist die Repeat-Funktion aktiv, so wird der aktuelle Track in einer Endlosschleife wiedergegeben, bis der Modus verlassen wird.

b) Continue

Im Display erlischt „Single“. Die gesamte CD wird abgespielt. Wird das Ende der CD erreicht, so beginnt die Wiedergabe von vorne.

3.5 Jog Wheel-Modus

Abhängig vom aktuellen Abspielmodus befindet sich das Jog Wheel -7- in zwei verschiedenen Modi:

- Ist der ausgewählte Track angehalten (Pause-Modus) oder befindet sich im Cue-Modus, so ist eine framegenaue Suche (1/75 Sek.) mittels Jog Wheel möglich. Um beispielsweise einen neuen Cue-Punkt zu setzen, drehen Sie das Jog Wheel bis zum gewünschten Punkt und drücken die Play -15/43- oder Loop In-Taste -13/40-.
- Während der Wiedergabe eines Titels kann das Jog Wheel einen Titel kurzzeitig beschleunigen (Drehen im Uhrzeigersinn) bzw. abbremsen (Drehen gegen den Uhrzeigersinn). Je länger das Jog Wheel in eine Richtung gedreht wird, desto stärker wird der Track gepitcht. Lassen Sie das Jog Wheel los, um den Pitch Bend-Modus zu verlassen.

3.6 Geschwindigkeits-Feinregelung

Über die Pitch-Bereich-Taste -19-/38.2- wählen Sie zwischen einem Pitch-Bereich von +/- 4%, +/-8%, +/-16% oder +/-100% (ein Pitchbereich von +/- 100% ist nur bei Audio-CDs möglich). Mit dem Pitchfader -23/-38.3- können Sie nun die Geschwindigkeit der CD bzw. des USB-Mediums stufenlos im gewählten Bereich regeln. Die Abweichung von der Originalgeschwindigkeit wird im Display -F- angezeigt. Mit den Pitch Bend-Tasten -22- können Sie die Geschwindigkeit des jeweiligen Tracks durch Gedrückthalten um den Prozentsatz im gewählten Bereich verändern. Wenn Sie die Taste loslassen, kehrt der Player zur mit dem Pitchfader -23- eingestellten Geschwindigkeit zurück. Durch Drücken der Pitch-Reset-Taste, springt der Pitch auf 0% zurück.

HINWEIS!

Durch Drehen des Jog Wheels -7- im Wiedergabe-Modus können Sie die Geschwindigkeit ebenfalls um bis zu +100% (im Uhrzeigersinn), bzw. um bis zu -100% (gegen den Uhrzeigersinn) verändern.

> Weitere Informationen siehe Kapitel „Jog Wheel-Modus“

3.7 Cueing

Wenn Sie die Cue-Taste/Loop-In-Taste -13/40- im Wiedergabe-Modus drücken, kehrt der Player an den Anfang des Titels zurück und befindet sich im Pause-Modus, wenn kein Cue-Punkt gespeichert ist. Wurde zuvor ein Cue-Punkt gespeichert, kehrt der Player an den Cue-Punkt zurück und befindet sich im Pause-Modus. Sie setzen einen Cue-Punkt, indem Sie durch Drücken der Play/Pause-Taste -15/43- in den Pause-Modus gehen. Suchen Sie nun mittels Jog Wheel -7- frame-genau den gewünschten Cue-Punkt. Drücken Sie anschließend die Cue-Taste -13/40- zum Speichern. Durch Gedrückthalten der Cue-Taste kehren Sie solange in den Wiedergabe-Modus zurück, bis Sie die Taste loslassen; danach kehrt der Player an den Cue-Punkt zurück und befindet sich im Pause-Modus. Durch Drücken der Play/Pause-Taste kehren Sie dauerhaft in den Wiedergabe-Modus zurück.

3.8 Looping

Ein Loop ist die permanente Wiederholung einer Sequenz zwischen einem gewählten Loop-Anfangspunkt und einem gewählten Loop-Endpunkt. Wählen Sie einen Loop-Anfangspunkt durch einmaliges Drücken der Cue-Taste/Loop-In-Taste -13- bzw. -40-. Die LED blinkt. Wählen Sie den Loop-Endpunkt durch einmaliges Drücken der Loop-Out-Taste -14/41-. Der Player geht automatisch in den nahtlosen Loop-Modus über. Die so gewählte Sequenz wird so lange wiederholt, bis Sie ein weiteres Mal die Loop-Out-Taste -14/41- betätigen; der Player geht nahtlos in den Wiedergabe-Modus über.

Mit Hilfe der Reloop-Taste -14/42- können Sie Ihren programmierten Loop aktivieren bzw. zum Loop springen. Um den nahtlosen Loop zu beenden, betätigen Sie die Loop-Out-Taste -14/41-.

Durch kurzes Betätigen der Reloop-Taste -14/42- wird der zuletzt erstellte Loop wieder an den gewählten Loop-In-Punkt gesetzt und erneut abgespielt. Halten Sie die Reloop-Taste -14- länger gedrückt, kommen Sie in die Feineinstellung Ihres Loops. Sie beginnen zunächst mit Ihrem Loop-Out-Punkt, den Sie durch Drehen des Jog Wheels -7- framegenau versetzen können. Um die Feineinstellung an dieser Stelle zu beenden, betätigen Sie die Loop-Out-Taste -14/41-.

Nach der Festlegung des Loop-Out-Punkts erreichen Sie durch erneutes Drücken der Reloop- Taste -14- den Editiermodus des Loops. Der Loop kann wiederum über das Jog Wheel frame-genau versetzt werden. Um die Feineinstellung an dieser Stelle zu beenden, betätigen Sie die Loop-Out-Taste -14/41-.

3.9 BPM-Funktion

Der Medien-Player verfügt über einen automatischen BPM-Counter. Zusätzlich kann mithilfe der TAP/BPM-Taste -17- die BPM-Zahl manuell gezählt werden. Dazu muss die TAP/BPM-Taste -17- taktgenau gedrückt werden. Um wieder in den automatischen BPM-Counter-Modus zu gelangen, muss die TAP/BPM-Taste -17- für eine Sekunde gehalten werden. Es erfolgt wieder die automatische Taktzählung.

3.10 Keylock

Wenn Sie die Keylock-Funktion mit der Taste -21- aktivieren, wird die ursprüngliche Tonhöhe des Tracks unabhängig von der eingestellten Geschwindigkeit beibehalten. Betätigen Sie die Taste ein zweites Mal, um die Keylock-Funktion zu deaktivieren.

3.11 Ende der Benutzung

Bevor Sie das Gerät mit dem EIN/AUS-Schalter -1- abschalten, überzeugen Sie sich davon, dass sich keine CD mehr in dem CD-Player befindet. Achten Sie ebenso darauf, dass das CD-Schubfach -2- geschlossen ist. Sollte dies nach Abschalten des Gerätes nicht der Fall sein, schalten Sie das Gerät wieder ein und schließen Sie das offene CD-Schubfach mittels der Open/Close-Taste -4/31-.

3.12 Aufnahme

Es besteht die Möglichkeit eine beliebige Eingangsquelle (CD/USB/RCA) auf ein USB-Speichermedium aufzunehmen. Um eine die Aufnahmequelle auszuwählen oder weitere Einstellungen vorzunehmen, schauen Sie bitte in Kapitel 4 in den Abschnitten 5-9.

Eine Aufnahme starten Sie, indem Sie während einer Wiedergabe die Recoding-Taste -45- drücken. Die Aufnahme startet nun auf dem von Ihnen ausgewähltem Speichermedium. Um die Aufnahme zu stoppen, drücken Sie erneut die Recording-Taste -45-. Die Aufnahme wird nun auf dem Speichermedium geschrieben. Durch Drücken der Mark-Taste -44-, wird die Aufnahme unterbrechnungslos in eine Datei geschrieben. Sie können so Ihre Aufnahme in mehrere Dateien unterteilen.

Mit Hilfe der Recording-Modus-Taste -24- können die im Display angezeigten Informationen zwischen Wiedergabe-Modus und Aufnahme gewechselt werden. Ist die Rec-Mode LED an, unterteilen sich die Display Informationen folgenderweise:

- Elapsed Time: Zeigt die laufende Zeit einer Aufnahme an
- Remain Time: Zeigt die noch verfügbare Länge der Aufnahme an.
- Total Remain: Zeigt die noch verfügbare Länge an, bis das Speichermedium voll ist. Bitte beachten Sie, dass diese Länge abhängig von der Speicherkapazität des Aufnahme-Mediums ist.

Leuchtet die Clip-LED -25- so ist die Aufnahmelautstärke zu laut. Passen Sie diese wie im Punkt 4.7 beschrieben an.

4. GERÄTEEINSTELLUNGEN (SUBMENÜ)

Durch langes Drücken der Time-Taste -8- gelangen Sie in die Geräteeinstellungen. Die Navigation erfolgt über den Track Select-Encoder -16-. Durch Drücken des Track Select-Encoders gelangen Sie in das jeweilige Untermenü.

1. Playlist

Info

Sofern der Database Builder (siehe Kapitel „Database Builder“ im Anhang) für das verwendete USB-Medium ausgeführt wurde, können in diesem Menü verschiedene Kriterien zur Filterung der gespeicherten Titel eingestellt werden.

Normal

Dies ist die Werkseinstellung (Default). Die Titel werden entsprechend der angelegten Datenstruktur navigiert.

Title

Ist dies als Kriterium ausgewählt, kann durch Drehen des Track Select-Encoders -16- fortlaufend alphabetisch durch die Titelstruktur navigiert werden. Analog dazu verhalten sich die Folder-Tasten -34- auf der Fernbedienung.

Artist

Ist dies als Kriterium ausgewählt, kann durch Drehen des Track Select-Encoders -16- fortlaufend alphabetisch durch die Artist-Namen navigiert werden. Analog dazu verhalten sich die Folder-Tasten -34- auf der Fernbedienung.

Album

Ist dies als Kriterium ausgewählt, kann durch Drehen des Track Select-Encoders -16- fortlaufend alphabetisch durch die Album-Namen navigiert werden. Analog dazu verhalten sich die Folder-Tasten -34- auf der Fernbedienung.

Genre

Ist dies als Kriterium ausgewählt, kann durch Drehen des Track Select-Encoders -16- fortlaufend alphabetisch durch die Genre-Struktur navigiert werden. Analog dazu verhalten sich die Folder-Tasten -34- auf der Fernbedienung.

Beispiel

Sie suchen auf dem USB-Medium einen Interpreten, der mit „G“ beginnt. Unter 1. Playlist stellen Sie den Punkt „Artist“ ein. Nun navigieren Sie mit dem Track Select-Encoder -16- (Folder-Modus muss aktiv sein: siehe Kapitel Track-Auswahl) zum Buchstaben „G“. Alle Interpreten mit dem Anfangsbuchstaben „G“ werden nun der Reihe nach angezeigt. Mit dem Track Select-Encoder -16- können Sie das entsprechende Stück auswählen, sobald Sie durch Drücken der Folder-Taste -18- wieder zurück in den Track Select-Modus gewechselt haben.

2. Sleep Time

Von „No Sleep“ bis 120 Minuten einstellbare StandBy-Zeit.

3. Line Mode

a) Mode 1

Ausgewählte ID3 TAG Informationen laufen einmal durch das Display, dann stoppt die Textinformation. Dieser Vorgang wird daraufhin wiederholt.

b) Mode 2

ID3 TAG Informationen laufen einmal durch das Display und halten anschließend an.

c) Mode 3

ID3 Tag Informationen laufen in einer sich wiederholenden Schleife durch das Display.

4. Bitrate

Hier können Sie einstellen, ob die Bitrate angezeigt werden soll oder nicht.

5. REC. USB

Es kann ausgewählt werden, auf welchem USB-Anschluss, die Aufnahme gespeichert werden soll. Es kann zwischen USB1 -3- und USB2 -27- gewählt werden.

6. REC. Bitrate

Wählt die Qualität der Aufnahme aus. Zur Auswahl stehen: WAV / 64kbits / 128kbits / 192kbits / 256kbits / 320kbits

7. REC. Input

Reguliert die Eingangslautstärke der jeweiligen Aufnahmequelle. Wenn auf „MANUAL“ gestellt, kann die Lautstärke mit der Hilfe des Jog Wheel -7- reguliert werden.

8. OUT Mode

Selektiert welche Soundquelle wiedergegeben werden soll. Um die interne Wiedergabe (USB/CD) zu hören, wird „Playback“ ausgewählt. Stellen Sie auf „REC MON“ um das Signal von dem RCA-Audioeingang -30- zu hören.

9. REC. Select

Um eine externe Quelle über den RCA-Audioeingang -30- aufzunehmen, muss die Einstellung „External“ gewählt werden. Wünschen Sie die Aufnahme via USB oder CD zu starten, wählen Sie „Internal“.

A. Version

Hier wird die aktuelle Firmware des Players angezeigt. Aufgrund der modularen Programmierweise gibt es zwei verschiedene Werte, die angezeigt werden können.

B. Load Defaults

Mit der Einstellung „Load Defaults“ können Sie den Player auf die Werkseinstellungen zurücksetzen. Sämtliche Player-Einstellungen werden dabei in den Originalzustand zurückgesetzt. Bestätigen Sie das Zurücksetzen mit dem Track Select-Encoder -16-.

C. Exit & Save

Um die individuell eingestellten Parameter zu übernehmen und das Menü zu verlassen, bestätigen Sie den Punkt „Exit & Save“ mit dem Track Select Encoder -16-.

5. ANHANG

5.1 Database Builder Software

Im Reloop Support-Forum (www.reloop.com/forum) können Sie im Download Center in der Kategorie „Software updates“ das Programm „Reloop Database Builder“ herunterladen. Dieses Programm analysiert den USB-Datenträger und legt spezielle Index-Dateien an, damit der Medien-Player schneller und einfacher auf Musikdateien zugreifen kann. Zudem hat man die Möglichkeit, nach bestimmten Kriterien wie Titel oder Interpret interaktiv zu suchen (siehe auch Kapitel „Geräteeinstellungen“, Punkt 2, „Playlist“).

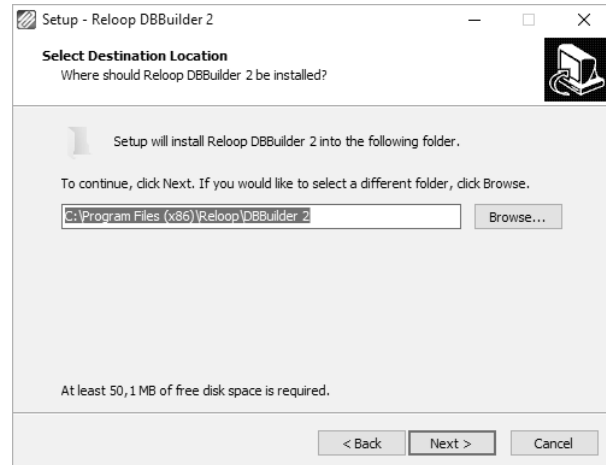
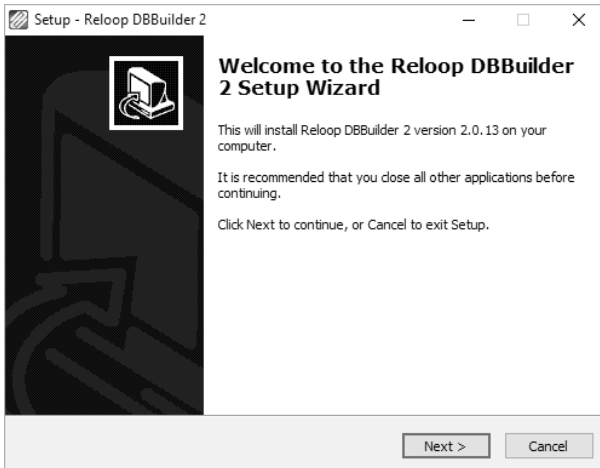
Mindeste Systemanforderungen

Betriebssystem: Microsoft Windows XP (SP3), Vista (SP2), Windows 7
CPU: Intel Pentium 4, 1GHz Prozessor oder besser, Intel Centrino Mobile Technology 1.6 GHz, 512 MB RAM
Festplattenspeicher: mindestens 100 MB freier Festplattenspeicher benötigt

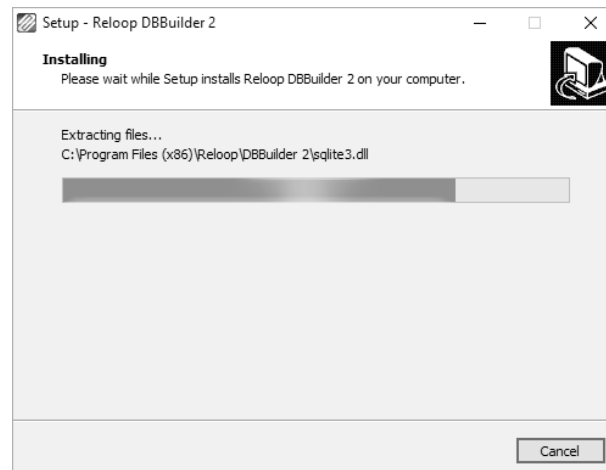
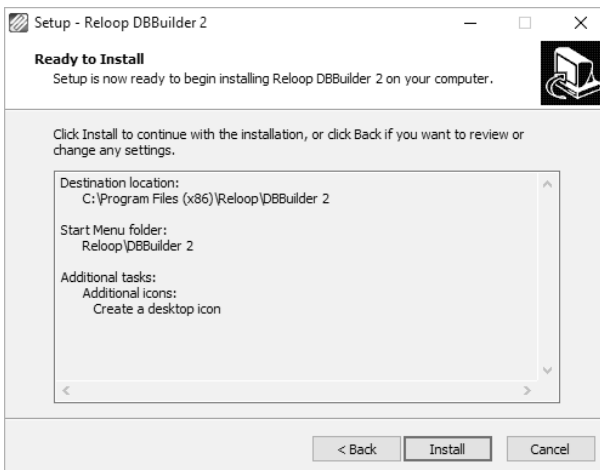
Gehen Sie wie folgt vor:

1. Reloop Database Builder Software-Installation

Führen Sie das Installationsprogramm des Database Builder aus. Im ersten Schritt klicken Sie auf „Next“.

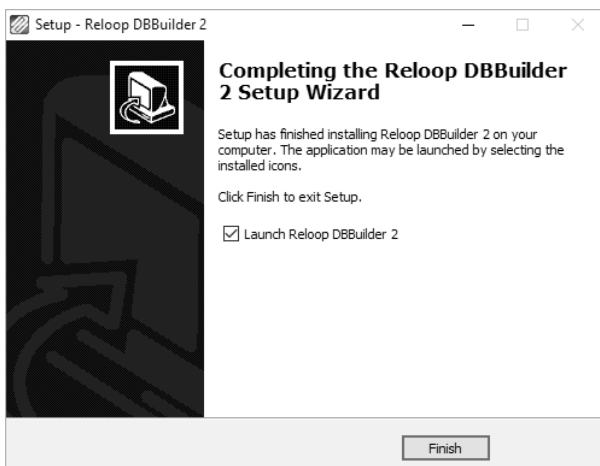


Wählen Sie hier den Ordner, in dem der Database Builder gespeichert werden soll und bestätigen mit „Next“.



Das Programm kann nun installiert werden. Klicken Sie auf „Install“.

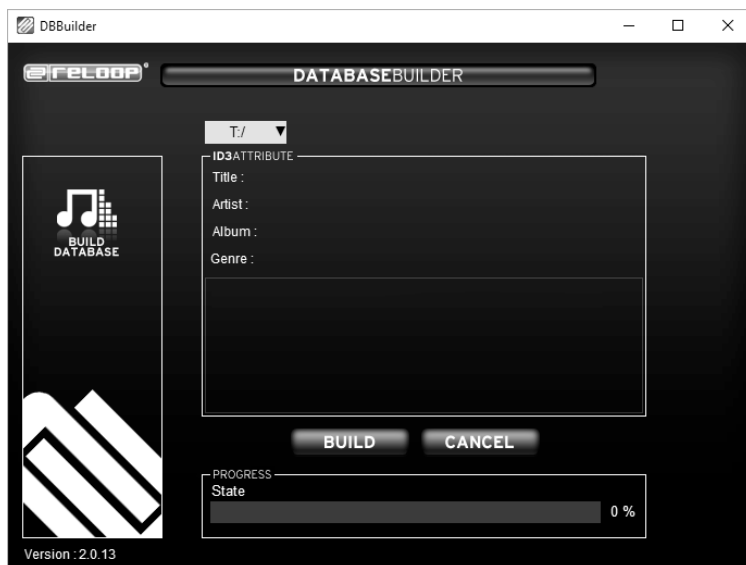
Das Programm wird jetzt installiert.



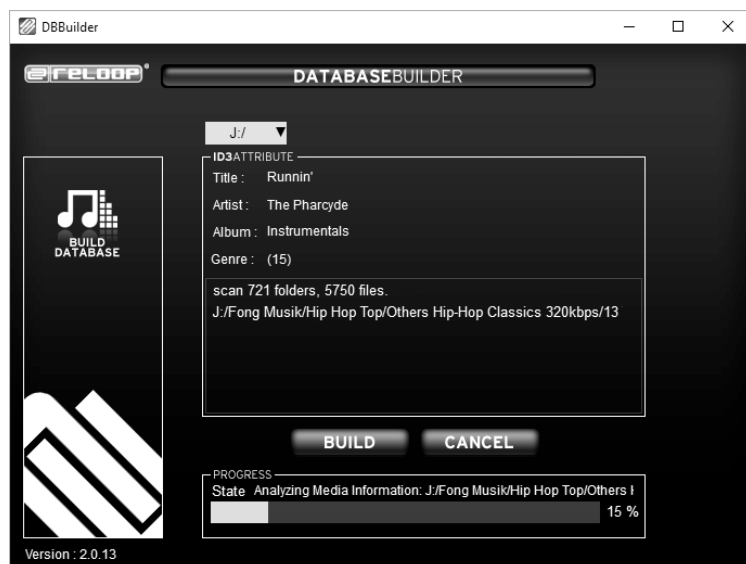
Um die Installation erfolgreich abzuschließen, klicken Sie im letzten Schritt auf „Finish“.

2. Verwendung des Reeloo Database Builders

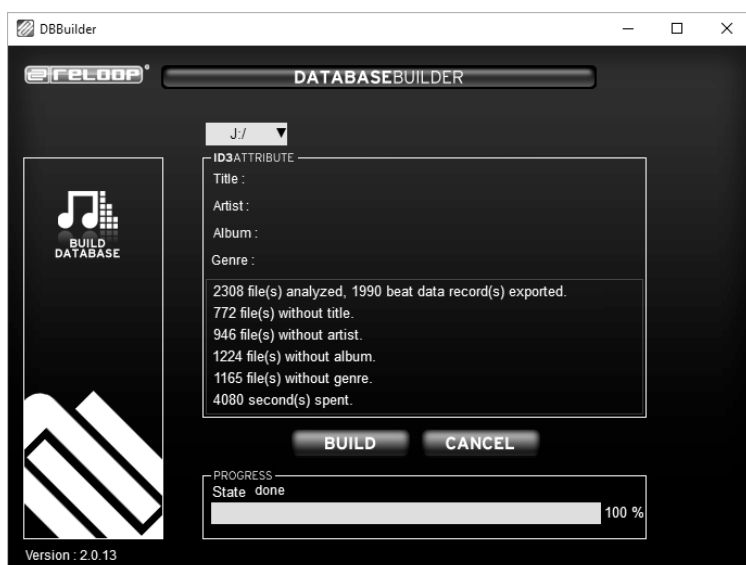
Um den Database Builder zu verwenden und Ihr USB-Speichermedium zu analysieren, gehen Sie wie folgt vor:



Starten Sie das installierte Programm. Im ersten Schritt wählen Sie das gewünschte USB-Speichermedium und klicken anschließend auf die Schaltfläche „Build“.



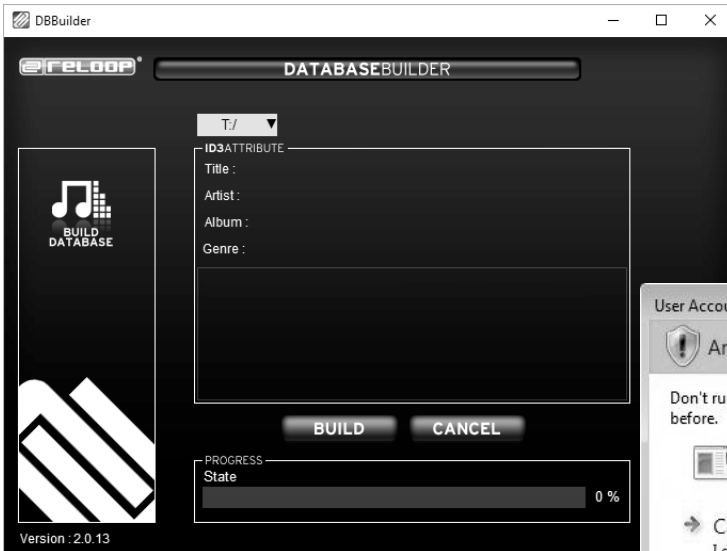
Ihr USB-Speichermedium wird nun analysiert.



Nach erfolgreicher Analyse können Sie das Programm schließen. Ihr USB-Speichermedium ist nun erfolgreich analysiert worden und ist zur Verwendung mit dem Medien-Player bereit.

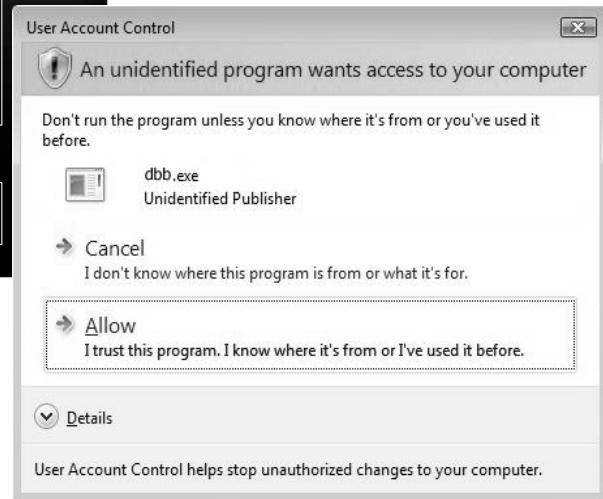
HINWEIS!

Es können sich bei der Verwendung des Database Builder unter Windows Vista und Windows 7 Probleme ergeben. Folgende Hilfe zur Fehlerbehebung können Sie beachten:



Es ist nicht möglich, den Database Builder auszuführen. Dies kann eventuell an eingeschränkten Benutzerrechten liegen.

Klicken Sie auf die rechte Maustaste und wählen Sie die Option „Als Administrator ausführen...“.



Klicken Sie im nächsten Schritt auf „Zulassen“, um den Database Builder auszuführen.

5.2 Tipps zur Fehlerbehebung

Symptome	Mögliche Ursachen	Korrekturmaßnahmen
Das Gerät bekommt keinen Strom, wenn man es mit dem EIN/AUS-Schalter -I- einschaltet.	Netzstecker nicht richtig verbunden.	Überprüfen Sie den Netzstecker-Anschluss.
Die Wiedergabe der CD wird nicht gestartet.	Die CD liegt falsch herum in der Lade oder ist verschmutzt.	Legen Sie die CD mit dem Label nach oben ein; reinigen Sie die CD.
CD springt.	Der CD-Player unterliegt ununterbrochen länger als 10 Sekunden starken Vibrationen oder Erschütterungen.	Installieren Sie die Anlage an einem anderen Ort.
Das USB-Medium wird nicht erkannt.	Die USB-Quelle ist nicht ausgewählt. Das USB-Medium ist mit einem nicht unterstützten Dateisystem formatiert. Die externe USB-Festplatte benötigt mehr Strom als der Reloop Medien-Player hergibt. Es befinden sich keine kompatiblen MP3-Dateien auf dem USB-Medium.	Verwenden Sie die Medienauswahl-Taste -5/46- , um den richtigen USB-Port auszuwählen. Bitte formatieren Sie das Medium entsprechend. Die unterstützten Dateisysteme finden Sie im Kapitel „Technische Daten“. Sind Sie unsicher, so verwenden Sie den Database Builder (Kapitel „Database Builder Software“), um das Medium korrekt zu formatieren. Bitte verwenden Sie für Ihre Festplatte einen passenden Netzadapter. Bitte kopieren Sie kompatible MP3-Dateien (siehe Kapitel „Technische Daten“) auf Ihr USB-Medium.
Kein Ton.	Ausgangskabel falsch oder nicht angeschlossen, falsche Verstärker- bzw. Mixerbedienung.	Überprüfen Sie die Anschlüsse der Ausgangskabel und die Einstellungen am Verstärker bzw. Mixer.
Brummen.	Lockere Kabelverbindungen.	Überprüfen Sie alle Tonstecker.

Reloop wünscht Ihnen nun viel Spaß!

Reloop - Solution for DJs
Global Distribution GmbH & Co. KG, Schuckertstraße 28 48153
Muenster, Germany, Fax +49.251.6099368
www.reloop.com

INDEX

Safety instructions	13	4. Device Settings (Submenu)	18
Application in accordance with regulations	13	5. Appendix	19
Maintenance.....	13	5.1 Database Builder Software.....	19
1. Layout	14	5.2 Trouble Shooting	21
1.1 Control Elements and Connections (Player)	14	5.3 Technical Specifications	42
1.2 Remote Control.....	14		
1.3 Display	15		
2. Device Setup.....	16		
3. Operation	16		
3.1 Basic Functions.....	16		
3.2 Media Select (CD/USB).....	16		
3.3 Track Select, Fast Forward & Rewind.....	16		
3.4 Playback.....	16		
3.5 Jog Wheel Mode	17		
3.6 Pitch Fine Adjustment.....	17		
3.7 Cueing.....	17		
3.8 Looping.....	17		
3.9 BPM Function	17		
3.10 Keylock	17		
3.11 End of Operation.....	17		
3.12..... Recording.....	17		

CAUTION! For your own safety, please read this operation manual carefully before initial operation! All persons involved in the installation, setting-up, operation, maintenance and service of this device must be appropriately qualified and observe this operation manual in detail. This product complies with the requirements of the applicable European and national regulations. Conformity has been proven. The respective statements and documents are deposited at the manufacturer.

Congratulations on purchasing your Reloop RMP-1700RX CD/MP3/USB player. Thank you for placing your trust in our disc jockey technology. Before operating this equipment we ask you to carefully study and observe all instructions.

Please remove the Reloop RMP-1700RX from its packaging. Check before initial operation to make sure that the device has not been visibly damaged during transport. If you detect any damage to the power cable or the casing, do not operate the device. Contact your specialised dealer.

SAFETY INSTRUCTIONS

CAUTION!

Please exercise particular caution when handling the power voltage. This voltage rating may lead to a critical electrical shock! Any damage caused by the non-observance of this operation manual excludes any warranty claims. The manufacturer is not liable for any damage to property or for personal injury caused by improper handling or non-observance of the safety instructions.

- This device left the works in perfect condition. To maintain this condition and to ensure a risk-free operation the user must observe the safety instructions and warnings contained in this operation manual.
- For reasons of safety and certification (CE) the unauthorised conversion and/or modification of the device is prohibited. Please note that in the event of damage caused by the manual modification to this device any warranty claims are excluded.
- The inside of the device does not contain any parts which require maintenance, with the exception of wear parts that can be exchanged from the outside. Qualified staff must carry out maintenance, otherwise the warranty does not apply!
- Ensure that the power will only be supplied after the device has been fully set up. Always plug in the mains plug last. Ensure that the mains switch is in the „OFF“ position when connecting the device to power.
- Only use cables that comply with regulations. Observe that all jacks and bushes are tightened and correctly hooked up. Refer to your dealer if you have any questions.
- Ensure that when setting up the product the mains cable is not squashed or damaged by sharp edges.
- Prevent the mains cable from coming into contact with other cables! Exercise great care when handling mains cables and connections. Never touch these parts with wet hands!
- Ensure that the voltage selector is set to the correct national voltage level (240 V, 50 Hz or 110 V, 60 Hz, in FRG: 240 V, 50 Hz). The manufacturer is not liable for damage resulting from an incorrect setting of the voltage selector. In such a case any warranty claims are excluded.
- Connect the power cable exclusively to appropriate shock-proof outlets. The only supply point to be used is a supply outlet in accordance with specifications of the public supply network.
- Disconnect the device from the supply outlet when not in use and before cleaning! Be sure to hold the mains plug by the body. Never pull the mains cord!
- Position the device on a horizontal and stable low-flame base.
- Avoid any concussions or violent impact when installing or operating the device.
- When selecting the location of installation make sure that the device is not exposed to excessive heat, humidity, and dust. Be sure that no cables lie around openly. You will endanger your own safety and that of others!
- Do not rest any containers filled with liquid that could easily spill onto the device or in its immediate vicinity. If, however, fluids should access the inside of the device, immediately disconnect the mains plug. Have the device checked by a qualified service technician before re-use. Damage caused by fluids inside the device is excluded from the warranty.
- Do not operate the device under extremely hot (in excess of 35° C) or extremely cold (below 5° C) conditions. Keep the device away from direct exposure to the sun and heat sources such as radiators, ovens, etc. (even during transport in a closed vehicle). Never cover the cooling fan or vents. Always ensure a sufficient ventilation.
- The device must not be operated after being taken from a cold environment into a warm environment. The condensation caused hereby may destroy your device. Do not switch on or operate the device until it has reached ambient temperature!
- Controls and switches should never be treated with spray-on cleaning agents and lubricants. This device should only be cleaned with a damp cloth. Never use solvents or cleaning fluids with a petroleum base for cleaning.
- When relocating, the device should be transported in its original packaging.
- When starting operation, the cross-faders and volume controls of your amplifier have to be set to minimum level. Bring the loudspeaker switches into the „OFF“ position. Wait between 8 to 10 seconds before increasing the volume to avoid shot noise created by transient effect, which could cause damage to loudspeakers and the diplexer.
- Always ensure that you insert scratch-free, clean CDs into the player. When placing the CD into the tray, your hands should also be clean.
- To keep the laser head clean always close the CD tray.
- Devices supplied by voltage should not be left in the hands of children. Please exercise particular care when in the presence of children.
- At commercial facilities the regulations for the prevention of accidents as stipulated by the association of professional associations must be observed.
- At schools, training facilities, hobby and self-help workshops the operation of the device must be monitored with responsibility by trained staff.
- Keep this operation manual in a safe place for later reference in the event of questions or problems.

APPLICATION IN ACCORDANCE WITH REGULATIONS

- This device is a professional CD player for playback of conventional MP3/Audio CDs and USB devices. To do so connect this equipment to a mixing console.
- This product is authorised for connection to switching power AC 100-240 V, 60/50 Hz and is designed exclusively for indoor application.
- If the device is used for any other purposes than those described in the operation manual, damage can be caused to the product, leading to exclusion of warranty rights. Moreover, any other application that does not comply with the specified purpose harbours risks such as short circuit, fire, electric shock, etc.
- The serial number determined by the manufacturer must never be removed to uphold the warranty rights.

MAINTENANCE

- Check the technical safety of the device regularly for damage to the mains line or the casing, as well as for wear of wear parts such as rotary and sliding switches.
- If it is to be assumed that the safe operation is no longer feasible then the device must be disconnected and secured against accidental use. Always disconnect mains plug from the outlet!
- It must be assumed that a safe operation is no longer feasible if the device bears visible defects, if the device no longer functions, following longer storage under unfavourable conditions or after major transport stress.



CAUTION LASER RADIATION!

This device is equipped with two Class 1 laser diodes. To ensure a safe operation do not remove any covers or try to access the inside of the equipment. The inside of the device does not contain any parts which are subject to maintenance. Maintenance must only be carried out by qualified staff.

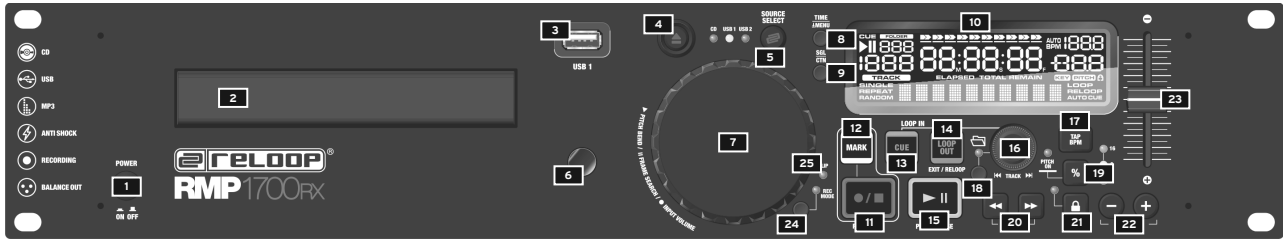


1. LAYOUT

1.1 CONTROL ELEMENTS AND CONNECTIONS (PLAYER)

FRONT PANEL

- | | |
|-------------------------------------|--------------------------------------|
| 1. ON/OFF Button | 14. Loop Out/Exit/ReLoop Button |
| 2. CD Tray | 15. Play/Pause Button |
| 3. USB 1 Port | 16. Track Select Encoder |
| 4. Open/Close Button | 17. TAP/BPM Button |
| 5. Media Select Button | 18. Folder Button |
| 6. Remote Control Sensor | 19. Pitch Range Button |
| 7. Jog Wheel | 20. Search Buttons |
| 8. Time Button | 21. Keylock Button |
| 9. Single/Continue Button | 22. Pitch Bend Buttons |
| 10. Display | 23. Pitch Fader |
| 11. Rec Button/Rec Stop Button | 24. Rec Mode Button |
| 12. Mark Button | 25. Clip LED |
| 13. Cue Button/Loop-In Button | |



REAR PANEL

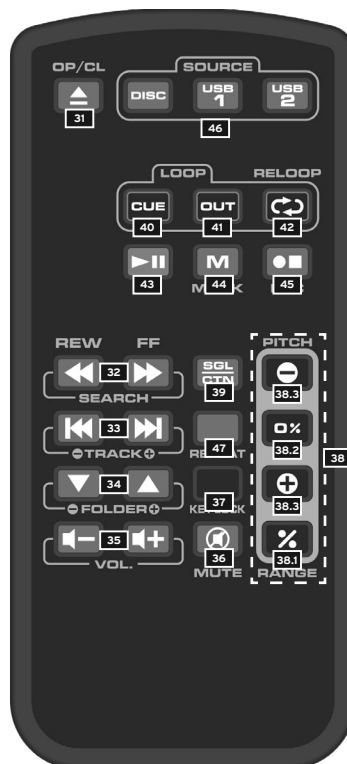
- | | |
|---|--|
| 26. Mains Connection | 29. RCA Audio Output (asymmetrical) |
| 27. USB 2 Port | 30. RCA Audio Input (asymmetrical) |
| 28. XLR Audio Output (symmetrical) | |



1.2 REMOTE CONTROL

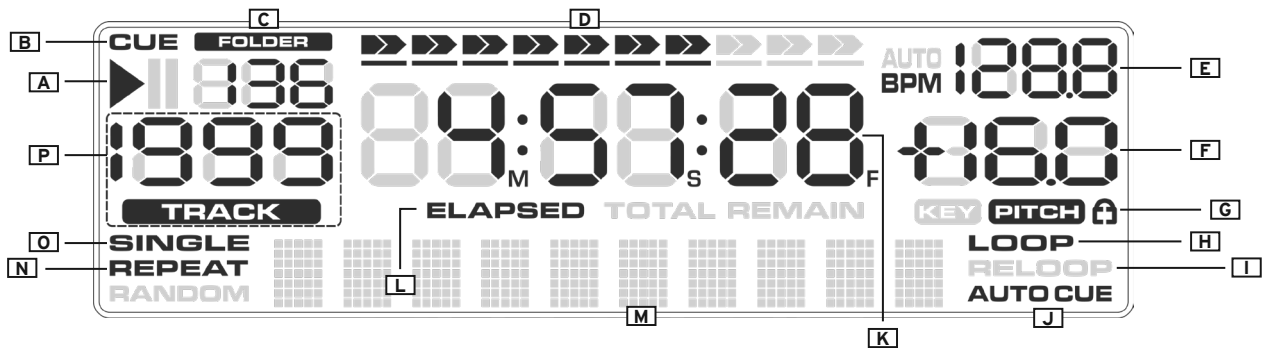
DESIGNATION

- | |
|-------------------------------------|
| 31. Open/Close Button |
| 32. Search Buttons |
| 33. Track Select Buttons |
| 34. Folder Select Buttons |
| 35. Volume Control |
| 36. Mute Button |
| 37. Keylock Button |
| 38. Pitch Buttons |
| 39. Single/Continue Button |
| 40. Cue Button/Loop In Button |
| 41. Loop Out Button |
| 42. ReLoop Button |
| 43. Play/Pause Button |
| 44. Mark Button |
| 45. Rec Button/Rec Stop Button |
| 46. Media Select Buttons |
| 47. Repeat Function |



1.3 DISPLAY

When the device is turned on and there is no CD in the tray, "NO DISC" will appear on the Display -10-. If a CD has been inserted correctly, the total playing time and number of tracks will be shown shortly on the Display.



The single Display -10- elements are described in the following.

- A) Play/Pause Display**
The play symbol is shown during playback of a track. If the player is in pause mode, the pause symbol appears.
- B) Cue Display**
This symbol will appear when a loaded track is stopped and the player is in cue mode. When a new cue point is set, the corresponding symbol flashes up once.
- C) Folder Display**
This display element represents your currently selected MP3 CD's or USB device's folder.
- D) Progress Display**
Besides the time display, the 10 digit Progress Display represents the playback time graphically.
- E) BPM Display**
Shows the current BPM value. When the TAP/BPM Button -17- is being pressed for a longer period, the automatic BPM counter can be turned on and off respectively. If the counter is active, "AUTO BPM" appears on the display.
- F) Pitch Display**
Shows the adjusted pitch value of the current track expressed in percentage.
- G) Keylock Symbol**
The Keylock Symbol (padlock) lights up as soon as the Keylock Button -21- is pressed. This way the keylock function is active. When active, the track's key is kept when changing its pitch.
- H) Loop Display**
If a loop has been set and stored it will be shown as "Loop" on the display.
- I) Reloop Display**
The last stored loop can be called up and activated via the Reloop Button -14-. This will be confirmed via the blinking Reloop symbol.
- J) Auto Cue Display**
By pressing and holding the Single/Continue Button -9- for one second, the auto cue mode can be de-/activated. When this mode is active, the auto cue symbol on the display is lit.
- K) Playback Time**
This section of the display shows the playback time in m(inutes), s(econds), and f(rames).
- L) Time-Mode**
Via the Time Button -8- several time modes can be selected.
 - Remain**
„Remain" appears on the display. The remaining time of the current track is shown. The Progress Display -D- decreases from left to right. When the track is approaching its ending, the complete bar will flash warningly.
 - Total Remain**
„Total Remain" appears on the display. The total remaining time of the CD or selected media folder is shown. The Progress Display -D- decreases from left to right. When the medium is approaching its ending, the complete bar will flash warningly.
 - Elapsed**
„Elapsed" appears on the display. The elapsed time of the current track is displayed. The Progress Display -D- increases from left to right. When the current track is approaching its ending, the complete bar will flash warningly.
- M) ID3 Tag Display**
This display section shows artist, title, bit rate, and folder (only available for MP3 titles).
- N) Repeat**
If the Folder Button -18- is pressed for a longer period, „Repeat" appears on the display. The current track is played and after it has ended it will be repeated directly.
- O) Single Display**
By shortly pressing the Single/Continue Button -9- and -39- respectively, „Single" will appear/disappear from the display. When this is activated, the player will turn to pause mode after the track has been played. If „Single" is not displayed the player is in Continue mode. The current medium is played completely and afterwards it will be repeated.
- P) Track Display**
The 3 digit, numerical display represents the track's number.

2. SETUP

- Connect the Outputs (RCA) -29- to the line input of your mixing console or connect the XLR Output -28- to your PA.
- Connect the mains cable -26- to your power outlet.
- Connect any rec source to the RCA Input -30- to be able to record the signal.

3. OPERATION

3.1 Basic Steps

Power On

After having finished all connections turn on the device via the ON/OFF Button -1-. The LED will be lit.

Loading a medium

• CD

Press the Open/Close Button -4- or -31- on the supplied remote control in order to open the CD tray -2-. Insert the CD. Press the Open/Close Button once again in order to close the CD tray.

ATTENTION!

Never try to close the CD tray manually as this could damage the mechanism.

• USB

Connect a standard external USB device, such as an USB stick or USB hard disk with power supply of its own, to one of the USB ports -3- or -27-. Please make sure that the used data carrier and its stored media files are supported. Further information regarding this issue can be found at the end of this instruction manual.

3.2 Media Select (CD/USB)

If a compatible CD has been inserted or a suitable USB device is connected to one of the USB ports -3- or -27- it is possible to select the source by pressing the Media Select Button -5- repeatedly. Alternatively it is also possible to select the device by using the Media Select Buttons -46- on the remote control. The active device is displayed via the 3 LEDs next to the corresponding Select Button -5- on the front panel.

3.3 Track Select, Fast Forward and Rewind

Via the Track Select Encoder -16- it is possible to select tracks. By turning the Track Select Encoder clockwise the following tracks can be selected. By turning the Encoder counterclockwise it is possible to return to previous tracks. By pressing and holding while also turning the Encoder 9 tracks at once will be skipped. Alternatively it is also possible to use the Track Select Buttons -33- on the remote control. By pressing the Search Buttons -20- or -32- you can fastforward (right button) or rewind (left button) a track.

If you would like to play an MP3 CD or a USB device that comprises various folders it is possible to navigate as follows: By briefly pressing the Folder Button -18- the Track Select Encoder -16- will be put in browse mode. The folder LED is lit. By turning the encoder you can now navigate through the folder structure. By pressing the Folder Button -18- again the Encoder will be put in track select mode once again. Alternatively it is possible to select the folder via the Folder Buttons -34- on the remote control.

By briefly pressing the Track Select Encoder -16- while playing an MP3 title it is possible to show certain information on the display. Depending on how the MP3's Tag has been organized, it is possible to select the following values:

- **File Name:**
Actual file name with file extension
- **Title:**
The title's name is displayed
- **Artist:**
The artist's name is displayed.
- **Album:**
The album's assigned name is displayed.
- **Genre:**
The genre that has been assigned to the track is displayed.

In the default settings the MP3's bitrate is additionally displayed. If you prefer to deactivate this additional information you can do so in the device settings. Please see the chapter "Device Settings" for further explanations.

3.4 Playback

USB/MP3 CD:

Press the Play/pause button -15-, -43- respectively, to start playback. When pressing again during playback, the player will go to pause mode. The current medium can be switched to different playback modes via the Single/Continue button -9-, -39- respectively:

Single

The display shows "Single". The current track is played back; after the end has been reached, the player switches to pause mode and jumps to the next track. If the repeat function is active, the current track will be repeated in an endless loop until the mode is switched off.

Continue

"Single" is not shown on the display. The whole MP3 disc, USB medium respectively, is played back.

At the end of a folder, the player jumps to the next folder. After the last track in the last folder has been played back, the player will restart playback of the first folder.

If the repeat function is active, the current folder is played in an endless loop until the mode is switched off.

Audio CD:

a) Single

The display shows "Single". The track is played back. After the end has been reached, the player jumps to the next track and switches to pause mode. If the repeat function is active, the current track is played back in an endless loop until the mode is switched off.

b) Continue:

"Single" is not shown on the display. The whole CD is played back. When the end has been reached, the CD will be repeated from the beginning.

3.5 Jog Wheel Mode

Depending on the playback mode, the Jog Wheel -7- disposes of two different modes:

- If the selected track is in pause or cue mode it is possible to search by frame (1/75 sec) via the Jog Wheel. In order to set a new cue point, for example, turn the Jog Wheel until you reach the desired point and press the Play -15/43- or Loop-In Button -13/40-.
- During playback of a track it is possible to temporarily increase (clockwise) or decrease (counterclockwise) a track's pitch. The longer the Jog Wheel is turned in any of the two directions, the more the track's pitch will increase/decrease. Let go the Jog Wheel in order to exit pitch bend mode.

3.6 Pitch Fine Adjustment

Via the Pitch Range Button -19-/38.2 it is possible to select a pitch range of +/-4%, +/-8%, +/-16% or +/-100% (a pitch range of +/-100% is only available for audio CDs). Via the Pitch Fader -23/38.3- you can now steplessly adjust the CD's or USB device's pitch in the selected range. The difference in pitch compared to the original pitch is shown on the display -F-. By using the Pitch Bend Buttons -22- it is possible to change the track's pitch by the percentage within the selected pitch range. When releasing the button the player returns to the pitch that has been previously adjusted via the Pitch Fader -23-. By pressing the Pitch Reset Button, the pitch value will be set back to 0%.

NOTE!

By turning the Jog Wheel -7- in playback mode the pitch can be increased by +100% (clockwise) or decreased by -100% (counterclockwise) as well.

> For further information please see chapter "Jog Wheel Mode".

3.7 Cueing

When pressing the Cue Button/Loop In Button -13/40- during playback mode the player will return to the track's beginning and will enter pause mode if no cue point has been set. If a cue point has been set the player will return to the cue point and enter pause mode. You can set a cue point by pressing the Play/Pause Button -14/41-, thus entering pause mode. Now via the Jog Wheel -7- it is possible to search for the desired cue point by frame. Afterwards press the Cue Button -13/40- in order to save the cue point. By holding the Cue Button you will constantly return to playback mode until you release the button; afterwards the player returns to the cue point and will be in pause mode. By pressing the Play/Pause Button you will return to playback mode.

3.8 Looping

A loop is the permanent repetition of a sequence between a determined loop starting and ending point. Select a loop starting point by pressing the Cue Button/Loop-In Button -13/40- once. The LED flashes. Select the loop ending point by pressing the Loop-Out Button -14/41- once. The Player will switch to seamless-loop mode. The selected sequence will be repeated until the Loop-Out Button -14/41- will be pressed again; the player then returns seamlessly to playback mode.

By means of the Reloop Button -14/42- you can activate the stored loop or jump to the loop respectively. In order to stop the seamless loop press the Loop-Out Button -14/41-.

By shortly pressing the Reloop Button -14/42- the last set loop will return to the loop in point and then played again. By pressing the Reloop Button -14- for a longer period you will enter your loop's fine adjustment. You will start with the loop-out point that can be adjusted by frame by turning the Jog Wheel -7-. In order to exit the fine adjustment at this point, press the Loop-Out Button -14/41-.

After having determined the loop-out point you can enter the loop's edit mode by pressing the Reloop Button -13-. The loop can in turn be adjusted by frame via the Jog Wheel. In order to exit the fine adjustment at this point, press the Loop-Out Button -14/41-.

3.9 BPM Function

The media player disposes of an automatic BPM counter. Additionally it is possible to manually count the BPM value via the TAP/BPM Button -17-. To do so the TAP/BPM Button -17- has to be pressed to the beat of the music. In order to return to the automatic BPM- counter mode the TAP/BPM Button -17- has to be pressed and held for one second. Now you will enter the automatic counter again.

3.10 Keylock

When activating the keylock function via the button -21- the original track's key will be kept, independently from the adjusted pitch. Press the button again in order to deactivate the keylock function.

3.11 End of Operation

Before turning the device off via the ON/OFF Button -1- make sure that no CD is inserted in the CD player. Also make sure that the CD Tray -2- is closed. Should this not be the case after turning off the device, turn it on again and close the open CD tray via the Open/Close Button -4/31-.

3.12 Recording

It is possible to record any desired input source (CD/USB/RCA) to a USB storage device. In order to select a recording source or to carry out further adjustments, please refer to chapter 4, paragraphs 5-9.

Start to record by pressing the Rec Button -45- during playback. The recording process starts onto the previously selected storage device. In order to stop your recording, press the Rec Button -45- once again. Your recording will now be written onto the storage device. By pressing the Mark Button -44-, your recording will be turned seamlessly into a file. This way you can divide your recording into several segments.

By using the Rec Mode Button -24-, it is possible to switch the displayed information between playback mode and rec mode. If the Rec Mode LED is lit, the display information is divided as follows:

1. Elapsed Time: Shows the elapsed time of a recording.
2. Remain Time: Shows the remaining time of a recording.
3. Total Remain: Shows the available space on your storage device. Please note that the length depends from the storage capabilities of the recording media.

If the Clip LED -25- lights up, the recording volume is too high. Adjust this as described under 4.7.

4. DEVICE SETTINGS (SUBMENU)

By pressing the Time Button -8- for a longer period you will enter the device settings. The navigation can be carried out via the Track Select Encoder -16-. By pressing the Track Select Encoder you will enter the respective submenu.

1. Playlist

Info

Provided the Database Builder has been carried out for the used USB device (see chapter "Database Builder" in the appendix), several criteria can be adjusted for filtering of the stored title.

Normal

This is the default setting. The titles will be navigated according to the determined data structure.

Title

If this criteria has been selected, it is possible to continuously and alphabetically navigate through the title structure by turning the Track Select Encoder -16-. The Folder Buttons -34- on the remote control behave analogically to this.

Artist

If this criteria has been selected, it is possible to continuously and alphabetically navigate through the artist structure by turning the Track Select Encoder -16-. The Folder Buttons -34- on the remote control behave analogically to this.

Album

If this criteria has been selected, it is possible to continuously and alphabetically navigate through the album structure by turning the Track Select Encoder -16-. The Folder Buttons -34- on the remote control behave analogically to this.

Genre

If this criteria has been selected, it is possible to continuously and alphabetically navigate through the genre structure by turning the Track Select Encoder -16-. The Folder Buttons -34- on the remote control behave analogically to this.

a) Mode 1

Selected ID3 TAG information runs through the display once and then stops. This procedure will then be repeated.

b) Mode 2

ID3 TAG information runs through the display once and then stops.

c) Mode 3

ID3 TAG information runs through the display in a repeating loop.

4. Bitrate

Here you can determine whether the bit rate should be displayed or not.

5. REC. USB

It is possible to select which USB port to use for recordings, namely USB1 -3- or USB2 -27-.

6. REC. Bitrate

Select the quality of your recording. You can select between WAV / 64kbit / 128kbit / 192kbit / 256kbit / 320kbit.

7. REC. Input

Adjusts the input volume of the respective recording source. If turned to "MANUAL", it is possible to adjust the volume via the Jog Wheel -7-.

8. OUT Mode

Selects which sound source should be played back. In order to listen to internal playback (USB/CD), select "Playback". Switch to "REC MON" in order to hear the RCA Input's -30- signal.

9. REC. Select

In order to record an external source via the RCA Audio Input -30-, select "External". If you wish to start recording via USB or CD, please select "Internal".

A. Version

Here the player's current firmware is displayed. Due to the modular way of programming there are two values that can be displayed.

B. Load Defaults

With the "Load Default" adjustment it is possible to return the player to the default settings. All player adjustments are thereby set back to their original status. Confirm the setting back via the Track Select Encoder -16-.

C. Exit & Save

In order to save the individually adjusted settings and exit the menu confirm the item "Exit & Save" via the track Select Encoder -16-.

5. APPENDIX

5.1 Database Builder Software

In the Reloop support forum (www.reloop.com/forum) you can download the Reloop Database Builder from the Download Center in the category "Software Updates". This software is capable of analyzing USB data carriers, creating special index files, allowing fast and easy access to music files. Moreover it is possible to search interactively for certain criteria such as title or artist (also see chapter "Device Settings", item 2 "Playlist").

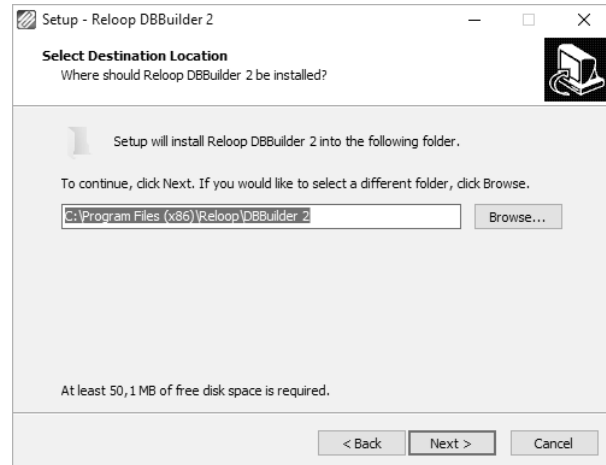
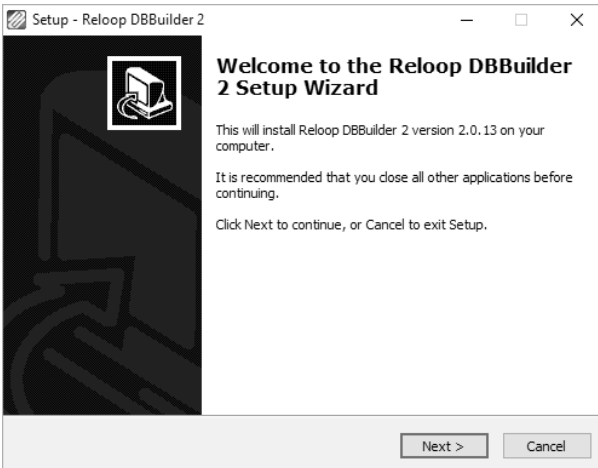
Minimum system requirements:

Operating system: Microsoft Windows XP (SP3), Vista (SP2), Windows 7
CPU: Intel Pentium 4, 1 GHz processor or better, Intel Centrino Mobile Technology 1.6 GHz, 512 MB RAM
Hard disk: at least 100 MB free storage space required

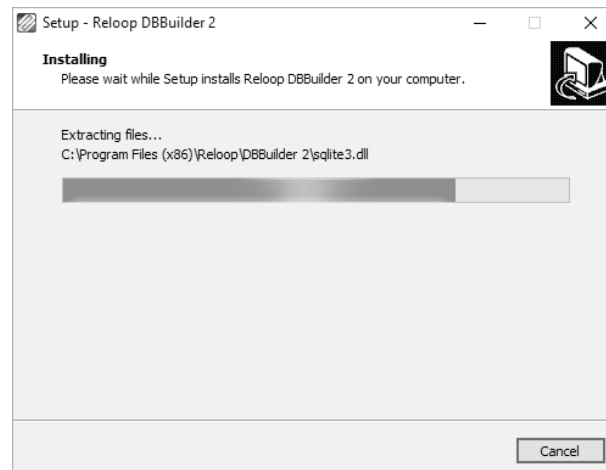
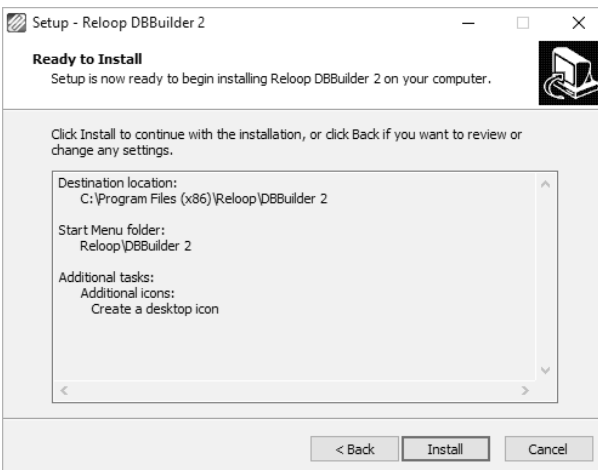
Proceed as follows:

1. Reloop Database Builder Software-Installation

Carry out the Database Builder's installation program. As first step click the "Next" button.

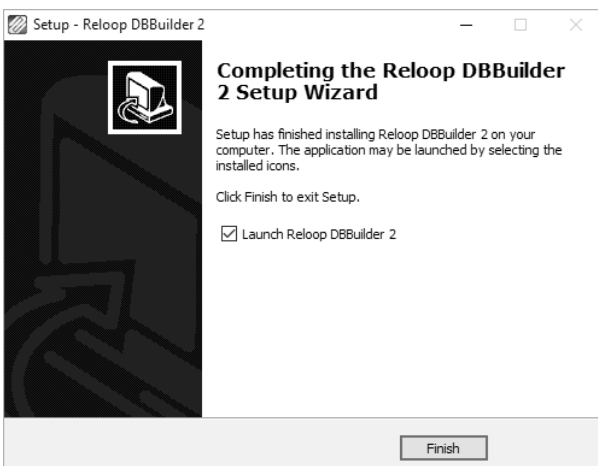


Here you can select the folder that you would like to use in order to store the Database Builder and confirm via "Next".



The program can now be installed. Click the "Install" button.

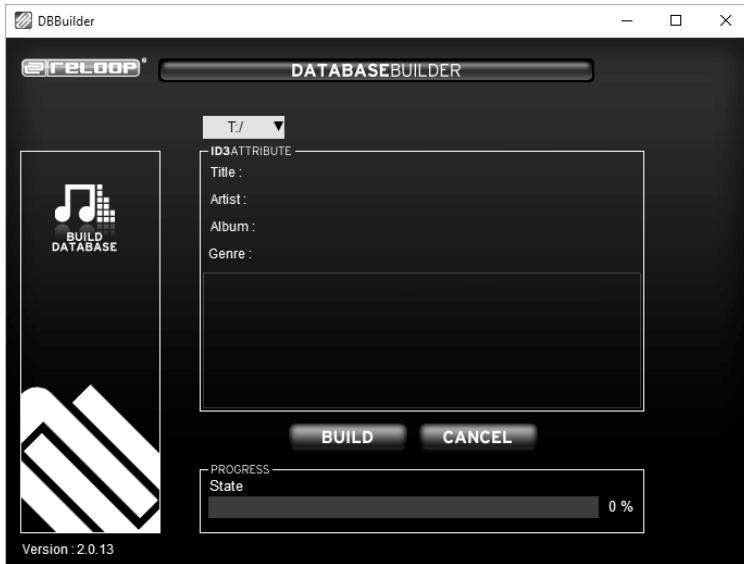
The program will now be installed.



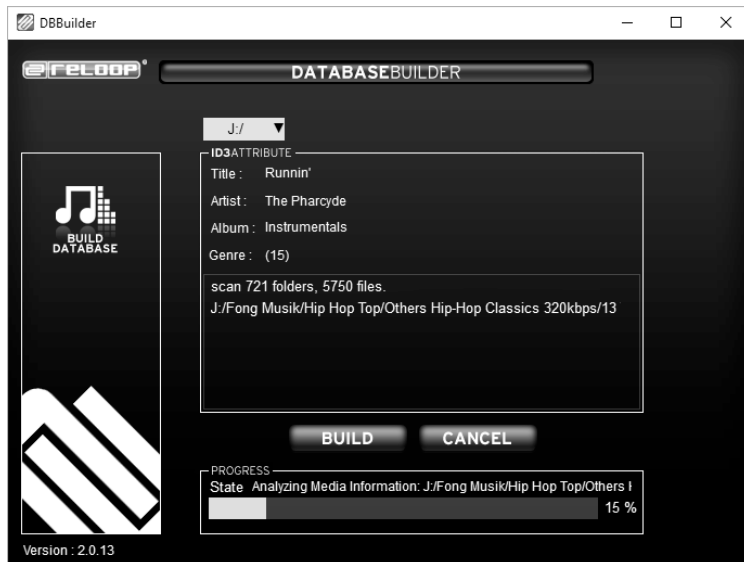
In order to successfully finalize the installation click on the "Finish" button as last step.

2. Using the Reloop Database Builder

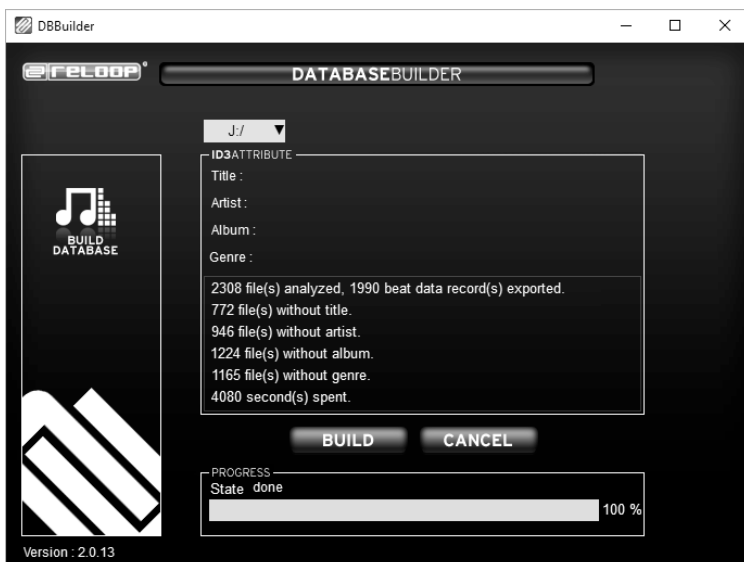
In order to use the Reloop Database Builder and analyze your USB storage device proceed as follows:



Start the installed program. As first step select the desired USB storage device and then click the "Build" button.



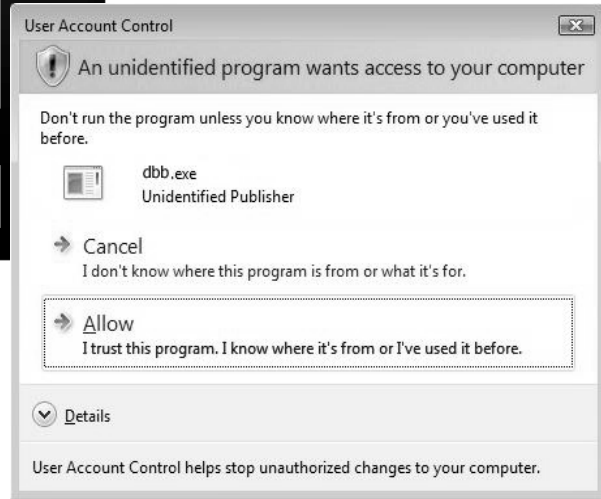
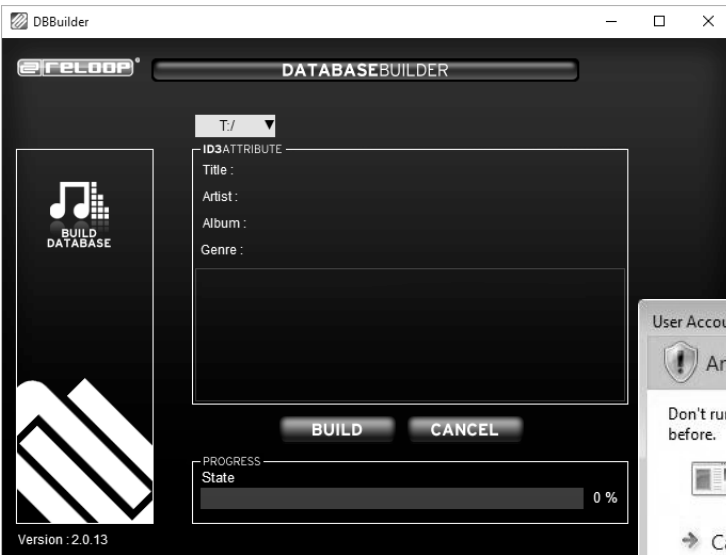
Your USB device will now be analyzed.



After a successful analysis you can exit the program. Your USB device has now been analyzed and is ready to be used with the media player.

NOTE!

While using the Database Builder some problems may occur under Windows Vista and Windows 7. Please observe the following trouble shooting:



It is not possible to carry out the Database Builder. This could be caused by restricted user settings.

Click on the right mouse button and select the option "Carry out as administrator".

As next step click on "Allow" in order to carry out the Database Builder.

5.2 Trouble Shooting

Symptoms	Possible Cause	Corrective Measures
The device does not receive any power when turning it on via the ON/OFF Button -1-.	Mains adapter has not been connected correctly.	Check the mains adapter connection.
The CD's playback does not begin.	The CD has been inserted upside down or it is dirty.	Insert the CD with the label showing up; clean the CD.
CD is skipping.	The CD player is permanently subject to strong vibrations or impact for more than 10 seconds.	Set up the sound system in a different place.
The USB device cannot be recognized.	The USB source has not been selected. The USB device has been formatted in a not supported file system. The external USB hard disk requires more power than the Reloop media player is able to provide. There are no compatible MP3 files on the USB device.	Use the Media Select Button -5/46- in order to select the correct USB port. Please format the device correspondingly. The supported file systems can be found in the chapter „Technical specifications“. If you are not sure use the Database Builder (chapter „Database Builder Software“) in order to correctly format the device. Please use a suitable mains adapter for your hard disk. Please copy compatible MP3 files (see chapter „Technical Specifications“) to your USB device.
No sound.	The output cord is not connected at all or correctly; faulty amplifier or mixer usage.	Check the output cords' connections and the amplifier and mixer settings.
Humming noise.	Loose cable connections.	Check all audio connections.

Have fun with your Reloop!

Reloop - Solution for DJs
Global Distribution GmbH & Co. KG, Schuckertstraße 28 48153
Muenster, Germany, Fax +49.251.6099368
www.reloop.com

ÍNDICE DE CONTENIDO

Indicaciones de seguridad	23	4. Ajustes de dispositivo (submenú).....	28
Uso conforme al destino previsto	23	5. Anexo	29
Mantenimiento	23	5.1 Database Builder Software	29
1. Estructura	24	5.2 Consejos para la solución de errores	31
1.1 Elementos de control y conexiones.....	24	5.3 Especificaciones	42
1.2 Mando a distancia.....	24		
1.3 Pantalla	25		
2. Instalación del dispositivo	26		
3. Manejo	26		
3.1 Pasos básicos	26		
3.2 Selección de medio (CD/USB)	26		
3.3 Selección de pista, avance o rebobinado	26		
3.4 Reproducción	26		
3.5 Modo Jog Wheel.....	26		
3.6 Regulación precisa de la velocidad	27		
3.7 Cueing	27		
3.8 Looping	27		
3.9 Función BPM	27		
3.10 Keylock.....	27		
3.11 Fin de uso	27		
3.12 Toma	27		

¡ATENCIÓN! En aras de su propia seguridad, lea detenidamente este manual de instrucciones antes de la primera puesta en marcha! Todas las personas relacionadas con el montaje, la puesta en marcha, la operación, el mantenimiento y la reparación de este equipo deben estar correctamente cualificadas y haber leído con atención este manual de instrucciones. Este producto cumple con los requisitos de las directivas europeas y nacionales, se ha comprobado la conformidad y las declaraciones y los documentos correspondientes están en posesión del fabricante.

Queremos felicitarte por la compra del reproductor de CD/MP3/USBReeloo RMP-1700RX. Muchas gracias por confiar en nuestra tecnología para DJs. Antes de la puesta en marcha, lea detenidamente las instrucciones y asegúrese de cumplirlas.

Retire el equipo Reeloo RMP-1700RX de la caja. Antes de la primera puesta en marcha, compruebe si el equipo presenta daños visibles producidos por el transporte. Si descubre daños en el cable de alimentación o en la carcasa, no ponga en marcha el equipo y contacte con su distribuidor especializado.

INDICACIONES DE SEGURIDAD

¡ATENCIÓN! Tenga extremo cuidado al manejar tensiones de red 240 V. ¡Con esta tensión puede producirse una descarga eléctrica mortal! Los daños ocasionados por el incumplimiento de este manual de instrucciones anulan el derecho a la garantía. El fabricante no se hace responsable de los daños materiales o personales provocados por el manejo incorrecto del equipo o por el incumplimiento de las indicaciones de seguridad.

- Este equipo ha salido de fábrica en perfectas condiciones de funcionamiento. Para conservar el equipo en perfecto estado y garantizar un funcionamiento seguro, el usuario debe respetar las indicaciones de seguridad y de advertencia contenidas en este manual.
- Por razones de seguridad y de licencia (CE) no está permitida la reconstrucción y/o modificación del equipo. La garantía no cubre los daños provocados por las modificaciones manuales realizadas en el equipo.
- En el interior del equipo no hay ninguna pieza que necesite mantenimiento, a excepción de aquellas piezas que por desgaste deban cambiarse. El mantenimiento debe ser realizado por personal cualificado; de lo contrario, la garantía queda anulada!
- Asegúrese de conectar la alimentación después de montar el equipo. Conectar el enchufe siempre como último paso. Asegúrese de que el interruptor de alimentación se encuentra en la posición „OFF“ al conectar el equipo a la red.
- Utilice siempre y únicamente cables que cumplan con las normativas. Asegúrese de que todos los enchufes y casquillos estén bien fijados y correctamente conectados. En caso de dudas, consulte con su distribuidor.
- Asegúrese de que durante el montaje del producto, el cable de alimentación no se dobla ni sufre daños causados por cantos afilados.
- ¡No permita que el cable de red entre en contacto con otros cables! Tenga extremo cuidado al manejar el cable de red y otras conexiones. ¡Nunca toque estas piezas con las manos mojadas!
- Asegúrese de que en el interruptor de alimentación se ajusta la tensión correcta y específica del país en cuestión (240 V, 50 Hz o 115 V, 60 Hz) (para Alemania: 240 V, 50 Hz). El fabricante no se hace responsable de los daños que resulten de un ajuste incorrecto del interruptor de alimentación. En tales casos, la garantía queda anulada.
- Inserte el cable de alimentación solo en enchufes de tipo „Schuko“. Como fuente de tensión solo debe emplearse una toma de corriente adecuada de la red eléctrica pública.
- Desconecte el equipo de la red cuando no lo utilice y antes de los trabajos de limpieza. Nunca toque la superficie de contacto del enchufe y nunca tire de la línea de red.
- Coloque el equipo sobre una superficie horizontal, estable y difícilmente inflamable.
- Evite las vibraciones y cualquier uso violento durante la instalación o la puesta en marcha del equipo.
- Al elegir el lugar de instalación, asegúrese de que el equipo no está expuesto a altas temperaturas, a humedad y/o a polvo. Asegúrese de que no haya cables tirados por el suelo. ¡Estos cables ponen en peligro su seguridad y la de terceros!
- No coloque en el equipo o en sus inmediaciones recipientes que contengan líquido y puedan volcar con facilidad. En caso de que penetre líquido en el interior del equipo, retire de inmediato el enchufe de la red. Haga que un técnico de servicio cualificado compruebe el equipo antes de volverlo a utilizar. Los daños causados por el derrame de líquidos quedan excluidos de la garantía.
- No utilice el equipo en ambientes con una temperatura muy alta (superior a 35°) o muy baja (inferior a 5°). Proteja el equipo de la luz solar directa y de fuentes de calor como radiadores, hornos, etc. (también durante el transporte en vehículos cerrados). Asegúrese de que siempre haya suficiente ventilación.
- El equipo no debe ponerse en funcionamiento si se traslada de un lugar frío a otro con altas temperaturas. El agua condensada que se forme puede destruir el equipo en ciertas circunstancias. ¡Deje el equipo sin conectar hasta que alcance la temperatura ambiente!
- Los reguladores e interruptores nunca deben limpiarse con lubricantes o pulverizando soluciones limpiadoras. Este equipo sólo debe limpiarse con un paño húmedo. No utilice nunca disolventes o bencina de lavado.
- En caso de trasladar el equipo, debe transportarse en el embalaje original.
- Para empezar, el crossfader y el control de volumen de su amplificador deben ajustarse al mínimo y colocar el interruptor de los altavoces en „OFF“. Antes de aumentar el volumen, espere entre 8 y 10 segundos para evitar el efecto de modulación producido por la oscilación, que pueden producir daños en los altavoces y divisores de frecuencia.
- Tenga en cuenta que solo se usen CD sin arañazos y limpios. Las manos también deben estar limpias.
- Cierre siempre la carga de CD para mantener limpio el cabezal láser.
- Los equipos que funcionan con tensión de red no deben estar al alcance de los niños. Por este motivo tenga especial cuidado cuando haya niños cerca.
- En establecimientos industriales debe prestarse atención a las disposiciones de prevención de accidentes de la asociación profesional industrial.
- En escuelas, instituciones de aprendizaje y talleres de tiempo libre o bricolaje, el funcionamiento del equipo debe estar supervisado por personal capacitado.
- Guarde bien este manual de instrucciones para cuestiones y problemas que puedan surgir posteriormente.

USO CONFORME AL DESTINO PREVISTO

- Este dispositivo es un reproductor de CD único profesional con el que se pueden reproducir MP3/Audio-CD y archivos de audio de medios USB. El equipo está conectado a una consola de mezclas.
- Este producto está aprobado para funcionar con una conexión de corriente alterna 240 V, 50 Hz y 115 V, 60 Hz y fue diseñado exclusivamente para su uso en interiores.
- En caso de utilizar el equipo de una manera distinta a la descrita en este manual de instrucciones, pueden producirse daños que anulan la garantía. Además, cualquier otro uso podría resultar peligroso y provocar cortocircuitos, incendios, descargas eléctricas, etc.
- Nunca se debe retirar el número de serie del fabricante; de lo contrario, la garantía queda anulada.

MANTENIMIENTO

- Compruebe regularmente la seguridad técnica del equipo en cuanto a daños del cable de red o de la carcasa, así como el deterioro de las piezas de desgaste y de los reguladores giratorios y deslizantes.
- Si se sospecha que no es posible un funcionamiento seguro, desconecte el equipo y asegúrelo contra una conexión involuntaria. ¡Retire el enchufe de la caja de enchufe!
- Es posible que el equipo ya no funcione de manera segura si presenta daños visibles o que ya ni siquiera funcione después haberlo guardado durante un largo período de tiempo en condiciones desfavorables o después de haberlo transportado de manera inadecuada.



¡CUIDADO FRENTE A LA IRRADIACIÓN LÁSER!

Este dispositivo tiene un diodo láser de clase 1. Para garantizar un funcionamiento seguro, no está permitido ni retirar las cubiertas ni intentar acceder al interior del dispositivo. En el interior del dispositivo no hay piezas que necesiten un mantenimiento. Los trabajos de mantenimiento deben ser realizados únicamente por personal cualificado.

LASER KLASSE 1

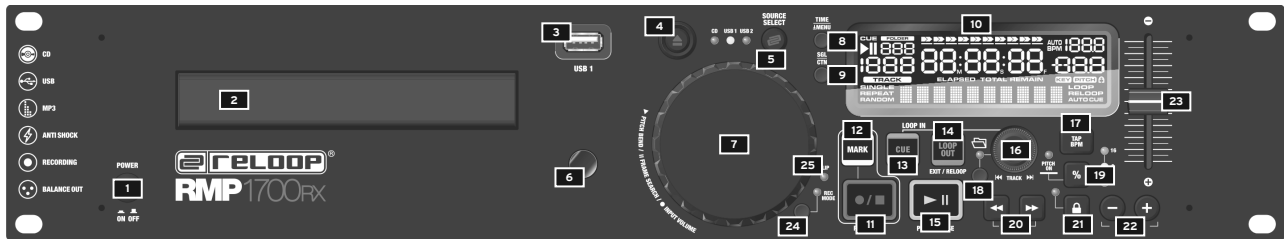
EN 60825-1:94

1. ESTRUCTURA

1.1 ELEMENTOS DE CONTROL Y CONEXIONES

PARTE DELANTERA

- | | |
|---|------------------------------------|
| 1..... Interruptor ON/OFF | 14..... Tecla Loop Out/Exit/Reloop |
| 2..... Compartimento CD | 15..... Tecla Play/Pause |
| 3..... Conexión USB1 | 16..... Track Select-Encoder |
| 4..... Tecla Open/Close | 17..... Tecla TAP/BPM |
| 5..... Tecla Selección de medio | 18..... Tecla Folder |
| 6..... Sensor Remote Control | 19..... Tecla Pitch-Zona |
| 7..... Rueda de selección | 20..... Tecla Search |
| 8..... Tecla Time | 21..... Tecla Keylock |
| 9..... Tecla Single/Continue | 22..... Tecla Pitch-Bend |
| 10..... Pantalla | 23..... Pitch-Fader |
| 11..... Tecla Recording/ Tecla Recording-Stop | 24..... Tecla Recording-Modus |
| 12..... Tecla Mark | 25..... Clip-LED |
| 13..... Tecla Cue/Loop-In | |



PARTE TRASERA

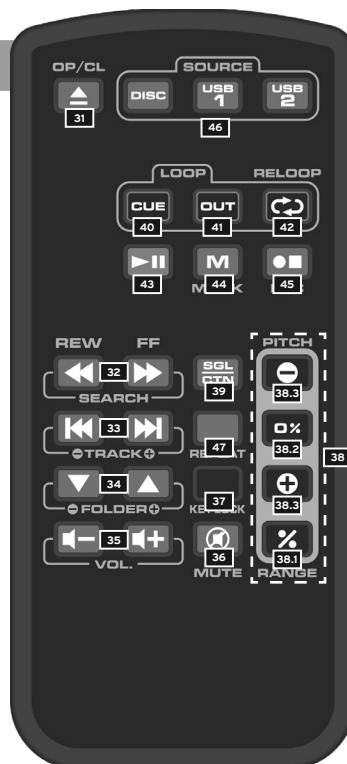
- | | |
|--|---|
| 26..... Conexión del cable de alimentación | 29..... Salida de audio RCA (asimétrico) |
| 27..... Conexión USB2 | 30..... Entrada de audio RCA (asimétrico) |
| 28..... Salida de audio XLR (simétrico) | |



1.2 MANDO A DISTANCIA

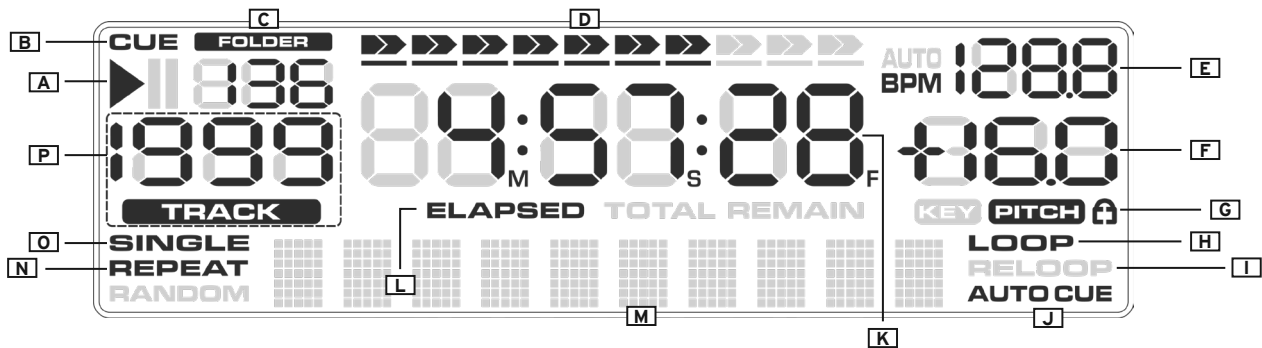
BEZEICHNUNGEN

- | |
|---|
| 31..... Tecla Open/Close |
| 32..... Tecla Search |
| 33..... Tecla de selección de Track |
| 34..... Tecla de selección de directorio |
| 35..... Regulación de volumen |
| 36..... Conmutación a silencio |
| 37..... Tecla Keylock |
| 38..... Tecla Pitch |
| 39..... Tecla Single/Continue |
| 40..... Tecla Cue/Loop-In |
| 41..... Tecla Loop-Out |
| 42..... Tecla Reloop |
| 43..... Tecla Play/Pause |
| 44..... Tecla Mark |
| 45..... Tecla Recording/ Tecla Recording-Stop |
| 46..... Teclas Selección de medio |
| 47..... Función Repeat |



1.3 PANTALLA

Si el dispositivo está conectado y no se encuentra ningún CD en el compartimento, aparece en la pantalla -10- „NO DISC“. Si ya se ha colocado el CD correcto, se muestra brevemente el tiempo de reproducción total y el número total de todos los títulos.



A continuando se llega a cada uno de los elementos de la pantalla -10-.

- A) Pantalla Play/Pause**
El símbolo Play se muestra durante la reproducción de una pista. Si el reproductor se encuentra en el modo Pause, entonces aparece el símbolo Pause.
- B) Pantalla Cue**
Esta pantalla aparece cuando se detiene la pista cargada y por ello a continuación el reproductor se encuentra en el modo Cue. Si se ajusta un nuevo punto Cue, parpadea una vez el símbolo correspondiente.
- C) Pantalla Folder**
Esta pantalla muestra en qué carpeta de su CD-MP3 o de su medio USE se encuentra actualmente.
- D) Pantalla de progreso**
La pantalla del progreso de 10 cifras muestra junto con el tiempo una representación gráfica.
- E) Pantalla BPM**
Muestra el valor BPM actual. Si pulsa la tecla TAP/BPM -17- durante más tiempo, puede encenderse o apagarse el Auto BPM-Counter. Si el contador está activo, aparece en la pantalla „AUTO BPM“.
- F) Pantalla Pitch**
Muestra el valor Pitch ajustado de la pista reproducida en porcentaje.
- G) Símbolo Keylock**
El símbolo Keylock (candado) se enciende tan pronto como se ha pulsado la tecla Keylock -21-. De esta forma se activa el modo Keylock. En el estado activo se mantiene la altura de tono de la pista con el tempo (pitch) modificado.
- H) Pantalla Loop**
Si se ha programado un Loop y está en el memoria, entonces se enciende en la pantalla la visualización „Loop“.
- I) Pantalla ReLoop**
El último Loop programado puede volver a accederse y activarse con la tecla ReLoop -14-. Que el Loop está activo, lo confirma la pantalla con el símbolo de ReLoop parpadeando.
- J) Pantalla Auto Cue**
Al pulsar y mantener pulsada la tecla Single/Continue -9- durante un segundo, puede activarse o desactivarse el modo Auto Cue. Si el modo está activo, el símbolo de Auto Cue se muestra en la pantalla.
- Key**
El selector Jog Wheel -7- es sensible al tacto. Tan pronto como se toca la superficie Jog Wheel, se ilumina „Key“ en la pantalla. (ELIMINAR)
- K) Tiempo de reproducción**
Esta zona de la pantalla muestra el tiempo de reproducción en M(inutos), S(egundos) y F(rames).
- L) Modo Time**
A través de la tecla Time -8- se pueden seleccionar las diferentes indicaciones temporales.
- Remain**
En la pantalla aparece „Remain“. Se muestra el tiempo restante de la pista actual. La pantalla de progreso -D- mengua de izquierda a derecha. Cuando la pista reproducida se acerca al final, entonces toda la barra le avisa con un parpadeo.
- Total Remain**
En la pantalla aparece „Total Remain“. Se muestra en la pantalla el tiempo restante de todo el CD o del directorio de medio seleccionado. La pantalla de progreso -D- mengua de izquierda a derecha. Cuando la medio se acerca al final, entonces toda la barra le avisa con un parpadeo.
- Elapsed**
En la pantalla aparece „Elapsed“. Se muestra el tiempo transcurrido de la pista actual. La pantalla de progreso -D- mengua de izquierda a derecha. Cuando la pista reproducida se acerca al final, entonces toda la barra le avisa con un parpadeo.
- M) Pantalla ID3 Tag**
En esta zona Display se muestra el intérprete, título, bitrate y carpeta (para un título MP3).
- N) Repeat**
Si se pulsa durante más tiempo la tecla Folder -18-, aparece en la pantalla la visualización „Repeat“. La pista actual se reproduce y se repite directamente tras finalizarla.
- O) Pantalla Single**
Al accionar brevemente la tecla Single/Continue -9- o -39- aparece o desaparece la visualización „Single“. Si está activa, entonces el reproductor al llegar al final de la pista reproducida se cambia al modo Pause. Si no se muestra „Single“, entonces el reproductor se encuentra en el modo Continue. El medio actual se reproduce completamente y se inicia desde el principio al alcanzar el final.
- P) Pantalla Track**
La visualización de tres cifras muestra el número de pista actual.

2. INSTALACIÓN DEL DISPOSITIVO

- Conecte la clavija de salida (Cinch) -29- con la clavija Line In de su mesa de mezclas o del conector de salida XLR -28- con su equipo PA.
- Conecte el cable de red -26- a su enchufe.
- Conecte la fuente de toma preferida en la clavija de entrada (Cinch) para poder tomar la señal.

3. MANEJO

3.1 Pasos básicos

Conecte la corriente.

Tras establecer todas las conexiones, encienda el equipo con el interruptor ON/OFF -1-. El LED se ilumina.

Cargar medio

- **CD**
Pulse la tecla Open/Close -4- o -31- en el mando a distancia suministrado para abrir el compartimento del CD -2-. Coloque el CD. Vuelva a pulsar la tecla Open/Close para cerrar el soporte de la bandeja del CD.

¡ATENCIÓN!

No intente nunca cerrar manualmente el compartimento del CD, porque puede producir daños en el mecanismo.

- **USB**
Conecte un medio USB externo estándar, como un lápiz USB o un disco duro externo USB con su propia alimentación eléctrica, en la conexión USB -3- o -27-. Tenga en cuenta que el soporte de datos usado y los datos de medios guardados sea compatible. Encontrará indicaciones más precisas al final de este manual de instrucciones.

3.2 Selección de medio (CD/USB)

Si se coloca un CD compatible en el dispositivo de lectura o si conecta el medio USB adecuado con una de las dos conexiones USB -3- o -27-, entonces la fuente se puede seleccionar pulsando varias veces la tecla de selección el medio. Alternativamente puede seleccionar el medio también con la tecla de selección -46- directamente en el mando a distancia. El medio activo se muestra por los tres LED además de la tecla de selección correspondiente -5- en la parte delantera del dispositivo.

3.3 Selección de pista, avance o rebobinado

Con el Track Select-Encoder -16- puede avanzar al título seleccionado. Gire el Track Select-Encoder en el sentido horario, entonces se selecciona el siguiente título. Si el Encoder se gira en sentido antihorario, puede rebobinarse a la pista anterior. Cuando está presionado muestra se gira el Encoder se salta correspondientemente 9 pistas. Alternativamente puede usarse la tecla de selección Track -33- en el mando a distancia. Al accionar las teclas Search -20- o -32- puede avanzar (tecla derecha) o rebobinar (tecla izquierda) de título.

Si se desea un CD-MP3 o un medio USB, que contiene varias carpetas, debe navegarse como se indica a continuación. Con una pulsación breve de la tecla Folder -18- se reajusta el Track Select-Encoder -16- en el modo Browse. Se ilumina el LED de la carpeta. Ahora puede navegarse girando el Encoders a la estructura de la carpeta. Si se vuelve a accionar la tecla Folder -18- se reajusta el regulado de nuevo de vuelta al modo Track Select. Alternativamente se selecciona a través de Folder -34- de la carpeta seleccionada a través del control remoto.

Al pulsar brevemente del Select-Encoders -16- puede visualizarse la información diferente para un título MP3 en la pantalla. Dependiendo de cómo estén ordenadas la etiqueta de MP3, se muestran los siguientes valores seleccionables.

File Name:

El nombre de archivo real con el fin de archivo.

- **Title:** Se muestra el nombre del título.
- **Artist:** Se muestra el nombre del intérprete.
- **Album:** Se muestra el nombre del álbum asignado.
- **Genre:** Se muestra el género asignado a la pista.

En los ajustes de fábrica se muestra como información adicional el Bitrate del MP3, Si desea activar esta información adicional, tiene la posibilidad de realizar ajustes en los dispositivos. Tenga en cuenta lo indicado en el capítulo „Ajustes del dispositivo“.

3.4 Reproducción

CD USB / MP3:

Presione el botón Reproducir / Parar -15-, -43- respectivamente, para iniciar la reproducción. Al presionar nuevamente durante la reproducción, el reproductor pasará entonces al modo de pausa. El medio actual se puede cambiar entre diferentes modos de reproducción a través del botón Single / Continue -9-, -39- respectivamente:

Single:

La pantalla muestra „Single“. Se reproduce la pista actual; Una vez que esta se acaba, el reproductor cambia al modo de pausa y salta a la siguiente pista. Si la función de repetición está activa, la pista actual se repetirá en un bucle sin fin hasta que se desactive el modo.

Continue:

La palabra „Single“ no se muestra en la pantalla. Se reproduce todo el disco MP3, o medio USB respectivamente.

Al final de los archivos presentes en una carpeta, el reproductor salta a la siguiente carpeta. Después de que se haya reproducido la última pista de la última carpeta, el reproductor reiniciará la reproducción de la primera carpeta.

Si la función de repetición está activa, la carpeta actual se reproduce en un bucle sin fin hasta que se desactiva el modo.

CD de audio:

a) Single

La pantalla muestra „Single“. La pista se reproduce. Una vez que se ha llegado al final, el reproductor salta a la siguiente pista y cambia al modo de en pausa.

Si la función de repetición está activa, la pista actual se reproduce en un bucle sin fin hasta que se desactiva el modo.

b) Continue:

La palabra „Single“ no se muestra en la pantalla. Se reproducirá todo el CD un tema tras otro. Cuando se haya llegado al final, el CD se repetirá desde el principio.

3.5 Modo Jog Wheel

Dependiendo del modo de reproducción actual se encuentra la Jog Wheel -7- en dos modos diferentes:

- Si se detiene la pista seleccionada (modo Pause) o se encuentra en el modo Cue, entonces es posible una búsqueda del frame preciso (1/75 s) con Jog Wheel. Para ajustar por ejemplo un nuevo punto Cue, gire el Jog Wheel hasta el punto deseado y presione la tecla Play -15/43- la Loop In -13/40-.
- Durante la reproducción de un título, la Jog Wheel acelera brevemente un título (girar en sentido horario) o ralentizarla (girar contra sentido antihorario). Cuanto más gira la Jog Wheel en una dirección, si no el Pitch de la pista es más fuerte. Suelte el Jog Wheel para dejar el modo Pitch Bend.

3.6 Regulación precisa de la velocidad

A través de la tecla de zona Pitch -19-/38.2.-, seleccione a través de una zona Pitch de +/- 4%, +/-8%, +/-16% o +/-100% (una zona Pitch de +/-100% solo es posible para el CD de audio). Con el Pitchfader -23-/38.3- pueden regularse ahora la velocidad de CD o medio USB de forma precisa en la zona seleccionada. La desviación de la velocidad original se muestra en la pantalla -F-. Con la teclas Pitch Bend puede cambiarse la velocidad de la pista correspondiente pulsando el juego porcentual en la zona seleccionada. Si suelta la tecla, el reproductor vuelve a la velocidad ajustada con el Pitchfader -23-. Al pulsar la tecla Pitch-Reset, salta el Pitch de nuevo a 0%.

¡AVISO!

Al girar el selecto Jog Wheel -7- en el modo de reproducción puede cambiarse también la velocidad hasta el +100% (en sentido horario) o hasta -100% (sentido antihorario).

> Para más información, consulte el „Modo Jog Wheel“

3.7 Cueing

Si pulsa en el modo de reproducción la tecla Cue/Loop-In -13/40-, el reproductor vuelve al principio del título y se encuentra en el modo Pause, si no se ha guardado ningún punto Cue. Si se ha guardado anteriormente un punto Cue, el reproductor vuelve al punto Cue y se encuentra en el modo Pause. Si ajusta un punto Cue, pulsando la tecla Play/Pause -15/43- en el modo Pause. Busca ahora con Jog Wheel -7 el frame preciso como punto Cue deseado. Pulse a continuación la tecla Cue -13/40- para memorizar. Al mantener pulsada la tecla cue vuelve al modo de reproducción hasta que soltamos la tecla; después se vuelve al reproductor en el punto Cue y se encuentra en el modo Pause. Pulsando la tecla Play/Pause se vuelve permanentemente al modo de reproducción.

3.8 Looping

Un Loop es la repetición permanente de una secuencia entre un punto de inicio Loop seleccionado y un punto final Loop seleccionado. Seleccione el punto de inicio Loop presionando una vez la tecla Cue/Loop-In -13- o -40-. El LED parpadea. Seleccione el punto final Loop pulsando una vez la tecla Loop-Out -14/41-. El reproductor pasa automáticamente al modo Loop con una transición fluida. La secuencia así seleccionada debe repetirse hasta que vuelva a pulsar otra vez la tecla Loop-Out -14/41-; el reproductor pasa al modo de reproducción hacia una transición fluida.

Con ayuda de la tecla ReLoop -14/42- puede activar su Loop programado o para saltar al Loop. Para terminar el Loop de forma fluida, accione la tecla Loop-Out -14/41-.

Al accionar brevemente la tecla ReLoop -14/42- se ajusta y se reproduce de nuevo el último Loop creado desde el punto Loop-In seleccionado. Si mantiene pulsada la tecla ReLoop -14- pulsada durante más tiempo, se produce un ajuste preciso del Loop. Se inicia a continuación con su punto Loop-Out, que se puede ajustar de forma precisa al frame girando el Jog Wheel -7-. Para terminar el ajuste preciso en esta posición, accione la tecla Loop-Out -14/41-.

Tras determinar el punto de Loop-Out, llega al modo de edición pulsando de nuevo la tecla ReLoop -14-. El Loop puede volver a reajustar de forma precisa el Jog Wheel frame. Para terminar el ajuste preciso en esta posición, accione la tecla Loop-Out -14/41-.

3.9 Función BPM

El reproductor de medios dispone de un contador BPM automático. Además se puede contar manualmente el número BPM con la tecla TAP/BPM. Además debe pulsarse la tecla TAP/BPM -17- con un tiempo constante. Para llegar de nuevo al modo BPM-Counter automático, debe mantenerse la tecla TAP/BPM -17- durante 1 segundo. Se realiza de nuevo un conteo de ciclo automático.

3.10 Keylock

Si la función Keylock se activa con la tecla -21-, se mantiene el volumen original de la Track independientemente de la velocidad ajustada. Accione la tecla dos veces para desactivar la función Keylock.

3.11 Fin de uso

Antes de desconectar el dispositivo con el interruptor ON/OFF -1-, asegúrese de que ya no hay ningún CD más en el reproductor de CD. Debe tener en cuenta también que el compartimento del CD -2- está cerrado. Si este no es el caso tras la desconexión del dispositivo, se vuelve a encender el dispositivo y cierre el compartimento del CD abierto con la tecla Open/Close -4/31-.

3.12 Toma

Existe la posibilidad de grabar una fuente de entrada deseada (CD/USB/RCA) en un medio de memoria USB. Para seleccionar una fuente de toma u otros ajustes, consulte el capítulo 4 en los párrafos 5-9.

Una toma se inicia pulsado durante la reproducción la tecla Recording -45-. La toma se inicia ahora en el medio de memoria seleccionado. Para detener una toma, presione de nuevo la tecla Recording -45-. La toma se escribe ahora en el medio de memoria. Al pulsar la tecla Mark -44-, se escribela toma en un archivo sin interrupción. Puede dividirse su toma en varios archivos.

Con ayuda de la tecla de modo Recording -24- puede mostrar la información mostrada en la pantalla entre el modo de reproducción y la toma. Si está encendido el LED Rec-Mode, la pantalla se divide en las siguiente información:

- Elapsed Time: Muestra el tiempo transcurrido de una toma
- Remain Time: Muestra la longitud disponible del archivo de toma.
- Total Remain: Muestra la longitud disponible todavía hasta que esté medio de memoria. Tenga en cuenta que está longitud depende de la capacidad de la memoria del medio de toma.

Si se ilumina el dié Clip-LED -25, el volumen de la toma es demasiado alta. Este se adecúa como se describe en el punto 4.7.

4. AJUSTES DE DISPOSITIVO (SUBMENÚ)

Con una pulsación larga de la tecla -8- se llega a los ajustes del dispositivo. La navegación se realiza a través del die Clip-LED -25- Al presionar el Track Select-Encoder se llega al submenú correspondiente.

1. Playlist

Info:

Siempre que se ejecuta el Database Builder (consulte el capítulo „Database Builder“ en el anexo) para el medio USB usado, pueden ajustarse en este menú diferentes criterios para el filtrado del tipo guardado.

Normal:

Este es el ajuste de fábrica (Default): El título navega correspondientemente de la estructura de datos colocada.

Title:

Si se selecciona esto como criterio, puede navegarse girando el Track Select-Encoders -16- que va pasando alfabéticamente por la estructura del título. De forma similar se comporta la tecla de carpeta -34- en el mando a distancia.

Artist:

Si se selecciona esto como criterio, puede navegarse girando el Track Select-Encoders -16- que va pasando alfabéticamente por el nombre del artista. De forma similar se comporta la tecla de carpeta -34- en el mando a distancia.

Album:

Si se selecciona esto como criterio, puede navegarse girando el Track Select-Encoders -16- que va pasando alfabéticamente por el nombre del álbum. De forma similar se comporta la tecla de carpeta -34- en el mando a distancia.

Genre:

Si se selecciona esto como criterio, puede navegarse girando el Track Select-Encoders -16- que va pasando alfabéticamente por la estructura del género. De forma similar se comporta la tecla de carpeta -34- en el mando a distancia.

Por ejemplo:

Busca un intérprete en el medio USB, que se inicia con „G“. Bajo la primera lista de reproducción se ajusta el punto „Artist“. Navegue ahora con el Track Select-Encoder -16- (modo Folder debe estar activo: consulte el capítulo de selección Track) a la letra „G“. Todos los intérpretes que empiecen con la letra de inicio „G“ se muestra ahora en secuencia. Con el Track Select-Encoder -16- puede seleccionar el trozo correspondiente, una vez que vuelva a pulsar la tecla Folder -18- se cambia de nuevo al modo Track Select.

2. Sleep Time

Desde „No Sleep“ hasta el tiempo StandBy de 120 minutos.

3. Line Mode

a) Mode 1

La información ID3 TAG seleccionada pasa una vez por la pantalla, después se detiene la información del texto. Este proceso se repite posteriormente.

b) Mode 2

La información ID3 TAG pasa una vez por la pantalla, después se congela.

c) Mode 3

La información ID3 Tag pasa en un bucle repetitivo por la pantalla.

4. Bitrate

Aquí puede ajustar si se muestra el Bitrate o no.

5. REC. USB

Se puede seleccionar que conexión USB debe guardarse la toma. Puede seleccionarse entre USB1 -3- y USB2 -27-.

6. REC. Bitrate

Selecciona la cantidad de la toma. Se puede seleccionar entre: WAV / 64kbits / 128kbits / 192kbits / 256kbits / 320kbits

7. REC. Input

Regula el volumen de entrada de la fuente de toma correspondiente. Si se ajusta „MANUL“, puede regularse el volumen con ayuda de la Jog Wheel -7-.

8. OUT Mode

Seleccionado la fuente Sound que debe reproducirse. Para escuchar una reproducción interna (USB/CD), se selecciona „Playback“. Ajuste a „REC MON“ para escuchar la señal desde la entrada audio RCA -30-.

9. REC. Select

Para tomar una fuente externa a través de la entrada de audio RCA -30-, debe seleccionar el ajuste „External“. Si desea iniciar la toma a través de USB o CD, selección „Internal“.

A. Version

Aquí se muestra el Firmware actual del reproductor. Por la forma de programación modula hay dos valores diferentes, que se pueden mostrar.

B. Load Defaults

Con el ajuste „Load Defaults“ puede reiniciarse el reproductor a los ajustes de fábrica. Todos los ajustes del reproductor se reinician de esta forma al estado original. Confirme el reinicio con el Track Select-Encoder -16-.

C. Exit & Save

Para transferir el parámetro ajuste individual y abandonar el menú, confirme el punto „Exit & Save“ con Track Select Encoder -16-.

5. ANEXO

5.1 Database Builder Software

En el foro Reeloo Support (www.reeloo.com/forum) puede descargar en el Download Center en la categoría „Software updates“ descargue el programa „Reeloo Database Builder“. Este programa analiza el soporte de datos USB y coloca un archivo Index especial para que se pueda acceder de una forma más rápida y fácil a los datos de música. Además se tiene la posibilidad de buscar interactivamente según criterio determinados como el título o intérprete (consulte también el capítulo „Ajustes de dispositivo“, punto 2 „Playlist“).

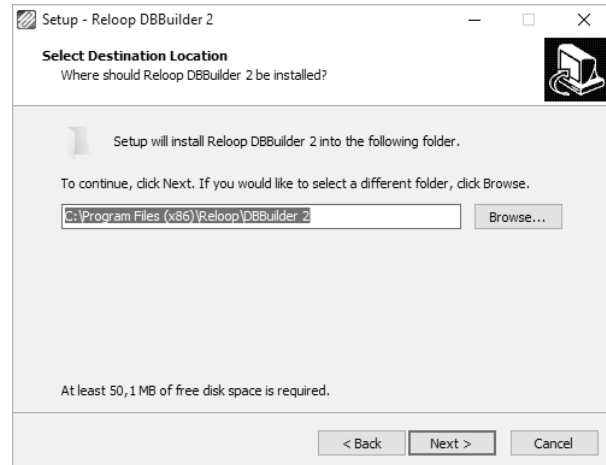
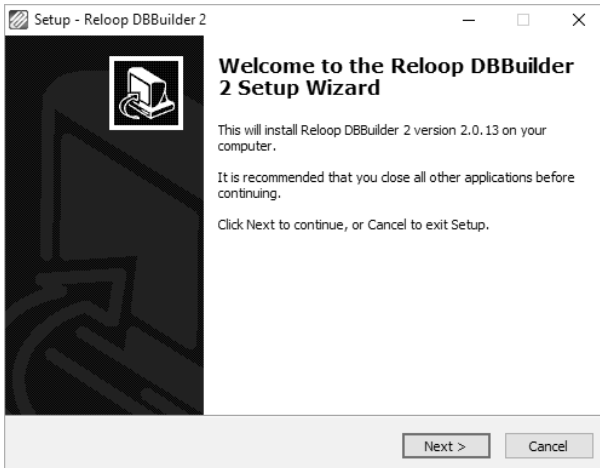
Requisitos mínimos del sistema:

Sistema operativa:..... Microsoft Windows XP (SP3), Vista (SP2), Windows 7
CPU:..... Procesador Intel Pentium 4, 1GHz o mejor, Intel Centrino Mobile Technology 1.6 GHz, 512 MB RAM
Memoria de disco duro: son necesarios al menos 100 MB libres de la memoria del disco duro.

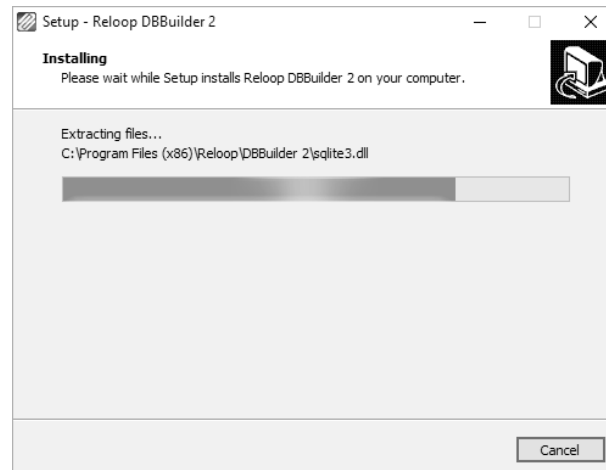
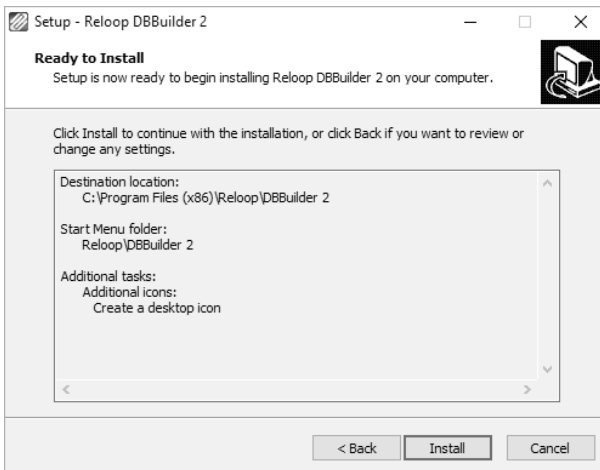
Procesa de la siguiente forma:

1. Reeloo Database Builder Software-Installation

Ejecute el programa de instalación del Database Builder. En el primer paso haga clic en „Next“.

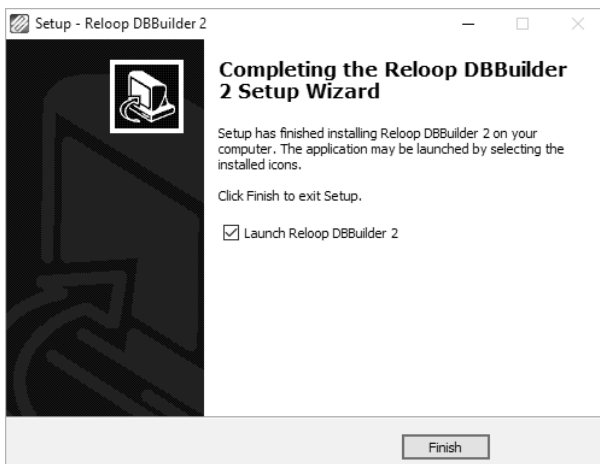


Seleccione aquí la carpeta, en la que se debe guardar el Database Builder y confirmarse con „Next“.



El programa puede instalarse ahora. Haga clic en „Install“.

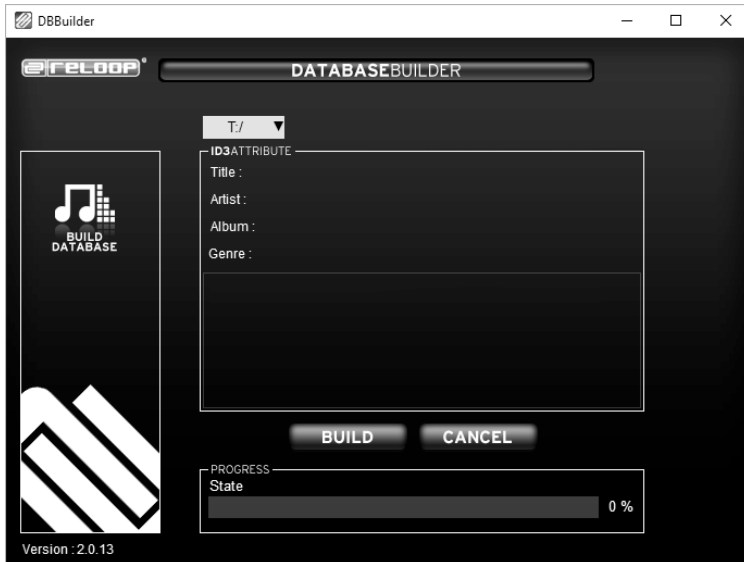
El programa se instala ahora.



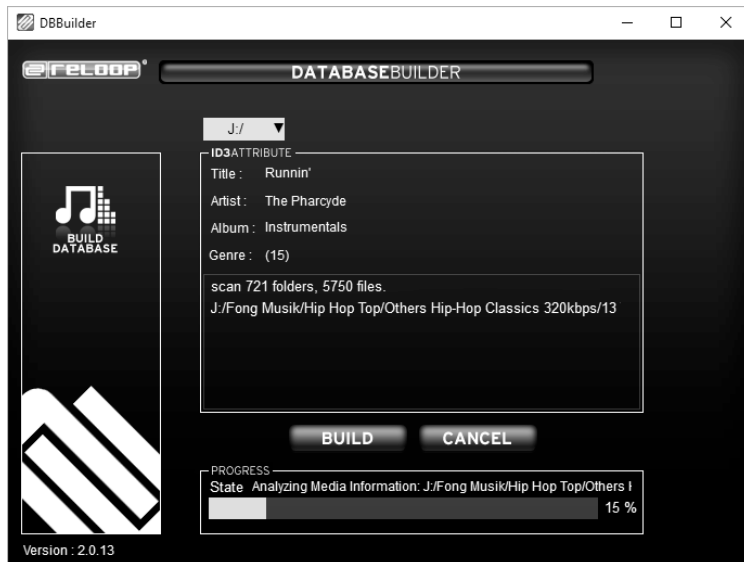
Para terminar la instalación necesaria, haga clic en el último paso a „Finish“.

2. Uso de Reelap Database Builders

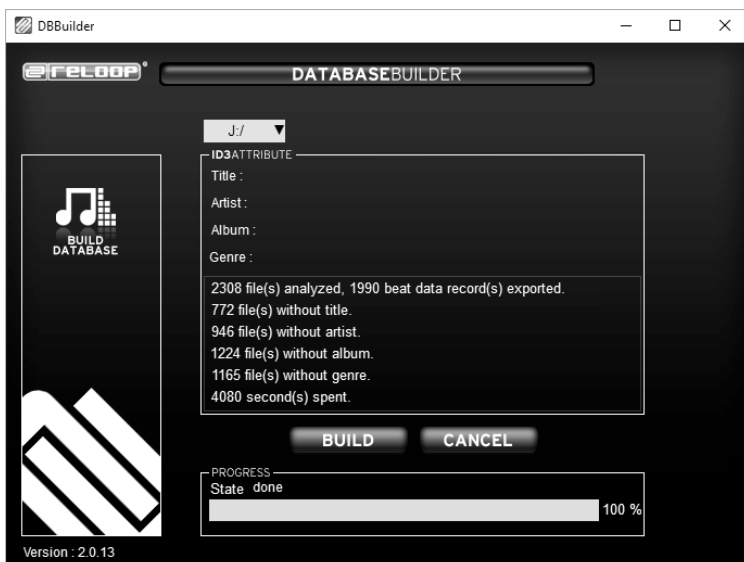
Para usar el Database Builder y analizar su medio de memoria USB, proceda de la siguiente forma:



Inicie el programa instalado. En el primer paso seleccione el medio deseado de memoria USB y haga clic en la superficie „Build“.



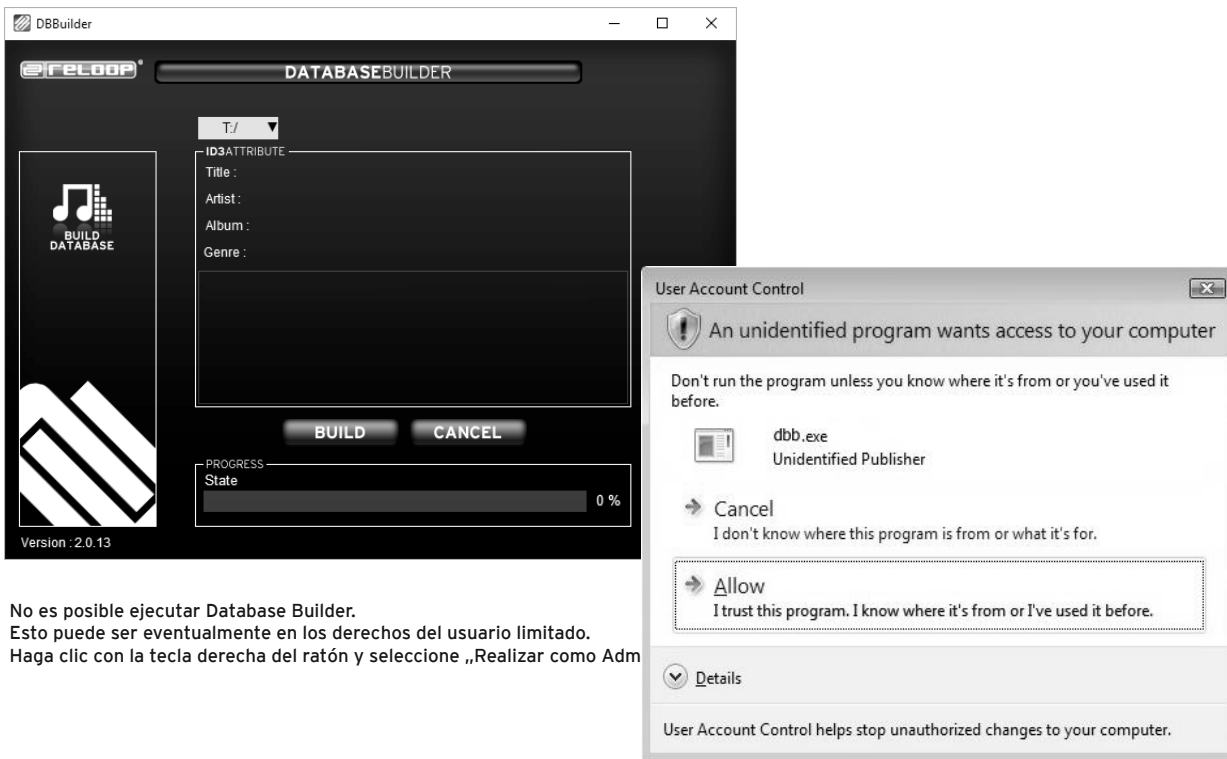
Se analiza ahora el medio de memoria USB.



Tras el análisis necesario puede cerrarse el programa. Su medio de memoria USB se analiza ahora con éxito y está preparado para el uso con el reproductor de medios.

¡AVISO!

Durante el uso Database Builder se pueden producirse problemas para Windows Vista y Windows 7. Tenga en cuenta la siguiente ayuda para resolver los errores:



No es posible ejecutar Database Builder. Esto puede ser eventualmente en los derechos del usuario limitado. Haga clic con la tecla derecha del ratón y seleccione „Realizar como Adm

Haga clic en el siguiente paso en „Permitir“ para ejecutar el Database Builder.

5.2 Consejos para la solución de errores

Síntoma	Posibles causas	Medidas correctivas
El equipo no recibe ninguna corriente cuando se conecta el interruptor ON/OFF -1-.	No está conectado correctamente el conector de red.	Compruebe la conexión de red.
No se inicia la reproducción del CD.	El CD se coloca incorrectamente en la carga o está sucio.	Coloque el CD con la etiqueta hacia arriba; limpie el CD.
El CD salta.	El reproductor CD está expuesto inintermitentemente más de 10 segundos con vibraciones fuertes.	Instale la instalación en un lugar diferente.
El medio USB no se reconoce.	La fuente USB no está seleccionada. El medio USB se formatea con un sistema de archivos no compatible. La placa USB fija necesita más corriente como el reproductor de medios Reeloo. No se encuentran archivos MP3 compatibles en el medio USB.	Use la tecla de selección de medios -5/46- para seleccionar el puerto USB correcto. Formatee el medio correspondientemente. Los sistemas de archivos soportados se encuentran en el capítulo de „Datos técnicos“. Si está inseguro use el Database Builder (capítulo „Database Builder Software“) para formar correctamente el medio. Use para su disco duro un adaptador de red adecuado. Copie archivos MP3 compatibles (consulte el capítulo „Datos técnicos“) en el medio USB.
Sin tono.	Si se conecta incorrectamente o no se conecta o si es mando del amplificador o el mezclador.	Compruebe las conexiones del cable de salida y los ajustes del amplificador o mezclador.
Zumbido.	Conexiones de cable suelta.	Compruebe todos los conectores de tono.

iReeloo espera que lo disfruten!

Reeloo - Solution for DJs
Global Distribution GmbH & Co. KG, Schuckertstraße 28 48153
Muenster, Germany, Fax +49.251.6099368
www.reeloo.com

SOMMAIRE

Consignes de sécurité	33	4. Réglages de l'appareil (Rubrique)	38
Utilisation conforme	33	5. Annexe	39
Entretien	33	5.1 Logiciel Database Builder	39
1. Installation	34	5.2 Conseils de dépannage.....	41
1.1 Éléments de commande et connectique (lecteur)	34	5.3 Caractéristiques	42
1.2 Télécommande.....	34		
1.3 Affichage.....	35		
2. Installation de l'équipement	36		
3. Utilisation	36		
3.1 Étapes de base.....	36		
3.2 Sélection de média (CD/USB)	36		
3.3 Sélection de piste, avance et retour rapide	36		
3.4 Lecture	36		
3.5 Mode Jog Wheel	37		
3.6 Réglage fin de la vitesse	37		
3.7 Cueing.....	37		
3.8 Looping.....	37		
3.9 Fonction BPM	37		
3.10 Keylock	37		
3.11 Fin de l'utilisation.....	37		
3.12 Enregistrement	37		

ATTENTION !

Pour votre propre sécurité, veuillez lire attentivement ce mode d'emploi avant la première utilisation ! Toutes les personnes chargées de l'installation, de la mise en service, de l'utilisation, de l'entretien et la maintenance de cet appareil doivent posséder les qualifications nécessaires et respecter les instructions de ce mode d'emploi. Ce produit est conforme aux directives européennes et nationales, la conformité a été certifiée et les déclarations et documents sont en possession du fabricant.

Nous vous félicitons d'avoir choisi le lecteur de Reloop RMP-1700RX, preuve de la confiance que vous accordez à notre technologie pour Disc Jockey. Avant la mise en service, nous vous prions de lire attentivement ce mode d'emploi et de respecter les instructions pendant l'utilisation.

Retirez le Reloop RMP-1700RX de son emballage. Avant la première mise en service, vérifiez le bon état de l'appareil. Si le boîtier ou le câble sont endommagés, n'utilisez pas l'appareil et contactez votre revendeur.

CONSIGNES DE SÉCURITÉ

ATTENTION !

Soyez particulièrement vigilant lors des branchements avec la tension secteur. Une décharge électrique à cette tension peut être mortelle ! La garantie exclu tous les dégâts dus au non-respect des instructions de ce mode d'emploi. Le fabricant décline toute responsabilité pour les dégâts matériels et personnels dus à un usage incorrect ou au non-respect des consignes de sécurité.

- Cet appareil a quitté l'usine de fabrication en parfait état. Afin de conserver cet état et assurer la sécurité de fonctionnement, l'utilisateur doit absolument respecter les consignes de sécurité et les avertissements indiqués dans ce mode d'emploi.
- Pour des raisons de sécurité et de certification (CE), il est interdit de transformer ou modifier cet appareil. Tous les dégâts dus à une modification de cet appareil ne sont pas couverts par la garantie.
- Le boîtier ne contient aucune pièce nécessitant un entretien, à l'exception de pièces d'usure pouvant être remplacées de l'extérieur. La maintenance doit exclusivement être effectuée par du personnel qualifié afin de conserver les droits de garantie !
- Veillez à n'effectuer le raccordement secteur qu'une fois l'installation terminée. Branchez toujours la fiche secteur en dernier. Vérifiez que l'interrupteur principal soit sur „OFF” avant de brancher l'appareil.
- Utilisez uniquement des câbles conformes. Veillez à ce que toutes les fiches et douilles soient bien vissées et correctement connectées. Si vous avez des questions, contactez votre revendeur.
- Veillez à ne pas coincer ou endommager le cordon d'alimentation par des arrêtes tranchantes lorsque vous installez l'appareil.
- Prenez garde à ce que le cordon électrique n'entre pas en contact avec d'autres câbles et soyez prudent lorsque vous manipulez des lignes ou des prises électriques. Ne touchez jamais ces éléments avec des mains humides !
- Vérifiez que le sélecteur de tension soit correctement réglé sur la tension nationale (240 V, 50 Hz ou 110 V, 60 Hz) (Allemagne : 240 V, 50 Hz). Le fabricant décline toute responsabilité pour les dégâts dus à un mauvais réglage du sélecteur de tension. Ce cas n'est pas couvert par la garantie.
- Débranchez l'appareil lorsque vous ne l'utilisez pas ou pour le nettoyer ! Pour débrancher l'appareil, tirez toujours sur la prise, jamais sur le câble !
- Placez l'appareil sur une surface plane, stable et difficilement inflammable. En cas de larsen, éloignez les enceintes de l'appareil.
- Évitez tous les chocs et l'emploi de la force lors de l'installation et l'utilisation de l'appareil.
- Installez l'appareil dans un endroit à l'abri de la chaleur, de l'humidité et de la poussière. Ne laissez pas traîner les câbles pour votre sécurité personnelle et celle de tiers !
- Ne placez jamais des récipients de liquides susceptibles de se renverser sur l'appareil ou à proximité directe. En cas d'infiltration de liquides dans le boîtier, retirez immédiatement la fiche électrique. Faites contrôler l'appareil par un technicien qualifié avant de le réutiliser. La garantie exclu tous les dégâts dus aux infiltrations de liquides.
- N'utilisez pas l'appareil dans un environnement extrêmement chaud (plus de 35°C) ou froid (sous 5° C). N'exposez pas l'appareil directement aux rayons solaires ou à des sources de chaleur telles que radiateurs, fours, etc. (également valable lors du transport). Veillez à ne pas obstruer les ventilateurs ou les fentes de ventilation. Assurez toujours une ventilation convenable.
- N'utilisez pas l'appareil lorsqu'il est amené d'une pièce froide dans une pièce chaude. L'eau de condensation peut détruire votre appareil. Laissez l'appareil hors tension jusqu'à ce qu'il ait atteint la température ambiante!
- Ne nettoyez jamais les touches et curseurs avec des produits aérosols ou gras. Utilisez uniquement un chiffon légèrement humide, jamais de solvants ou d'essence.
- Utilisez l'emballage original pour transporter l'appareil.
- Réglez d'abord les curseurs de réglage et de volume de votre ampli au minimum et les interrupteurs des enceintes sur „OFF”. Attendez 8 à 20 secondes avant d'augmenter le volume afin d'éviter l'effet de Schottky, susceptible d'endommager les enceintes et le diviseur de fréquence.
- Veillez toujours à utiliser des CD propres et en parfait état. De même, vous devez avoir les mains propres.
- Fermez toujours le tiroir du lecteur pour éviter de salir la tête laser.
- Les appareils électriques ne sont pas des jouets. Soyez particulièrement vigilants en présence d'enfants.
- Les directives de prévention des accidents de l'association des fédérations professionnelles doivent être respectées dans les établissements commerciaux.
- Dans les écoles, instituts de formation, ateliers de loisirs etc. l'utilisation de l'appareil doit être effectuée sous la surveillance de personnel qualifié.
- Conservez ce mode d'emploi pour le consulter en cas de questions ou de problèmes.

UTILISATION CONFORME

- Cet appareil est un lecteur de CD professionnel permettant de lire des cédéroms MP3 et audio en vente dans le commerce et des fichiers audio de médias USB. L'appareil doit pour cela être connecté à une console de mixage.
- Ce produit est certifié pour le branchement sur secteur 100-240 V, 60/50 Hz tension alternative et est exclusivement conçu pour être utilisé en local fermé.
- Toute utilisation non conforme peut endommager le produit et annuler les droits de garantie. En outre, toute utilisation autre que celle décrite dans ce mode d'emploi peut être source de court-circuits, incendies, décharge électrique, etc.
- Le numéro de série attribué par le fabricant ne doit jamais être effacé sous peine d'annuler les droits de garantie.

ENTRETIEN

- Contrôlez régulièrement le bon état de l'appareil (boîtier, cordon) et l'usure éventuelle des molettes et curseurs.
- Si vous supposez que l'appareil ne peut plus être utilisé en toute sécurité, mettez l'appareil hors-service et assurez-le contre toute réutilisation involontaire. Débranchez la fiche électrique de la prise de courant !
- La sécurité d'emploi est susceptible d'être affectée lorsque l'appareil est visiblement endommagé, ne fonctionne plus correctement, après un stockage prolongé dans des conditions défavorable ou après une forte sollicitation de transport.



ATTENTION RAYON LASER!

Cet appareil est équipé de deux diodes laser de la classe 1. Afin de garantir une utilisation en toute sécurité, il est interdit de retirer les couvercles ou d'ouvrir le boîtier. Le boîtier ne contient aucune pièce nécessitant un entretien. Les réparations doivent exclusivement être effectuées par des professionnels qualifiés.

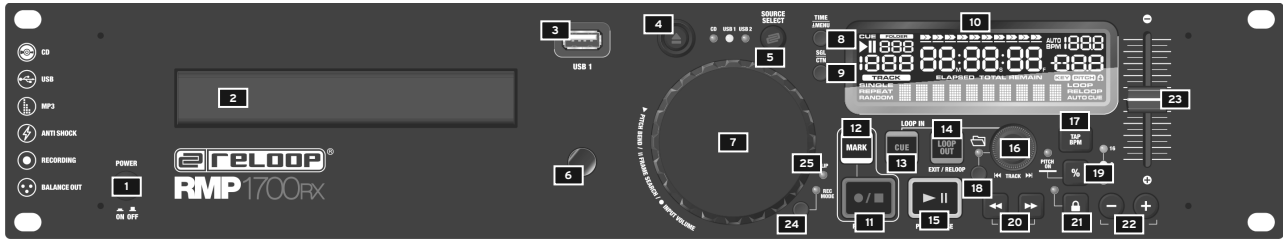


1. INSTALLATION

1.1 ÉLÉMENTS DE COMMANDE & CONNECTIQUE (LECTEUR)

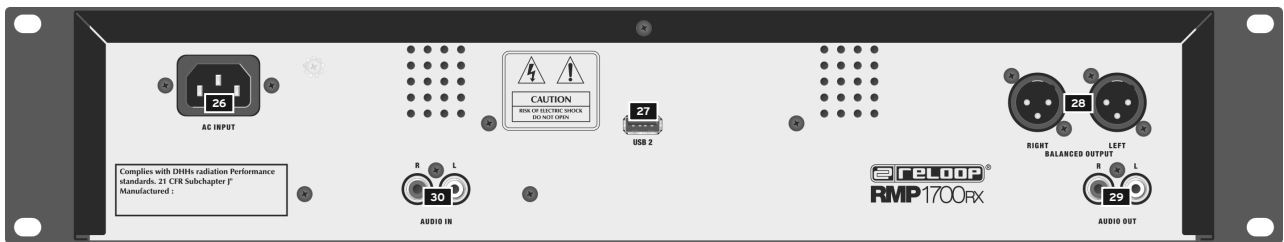
FACE AVANT

- | | |
|--|---------------------------------------|
| 1. Touche Open/Close | 14. Touche Loop Out/Exit/ReLoop |
| 2. Tiroir du CD | 15. Touche Play/Pause |
| 3. Port USB1 | 16. Track Select-Encoder |
| 4. Touche Open/Close | 17. Touche TAP/BPM |
| 5. Touche de sélection du support | 18. Touche Folder |
| 6. Capteur de la télécommande | 19. Touche de gamme de vitesse |
| 7. Jog Wheel | 20. Touches Search |
| 8. Touche Time | 21. Touche Keylock |
| 9. Touche Single/Continue | 22. Touches Pitch-Bend |
| 10. Affichage | 23. Pitch-Fader |
| 11. Touche Recording/Recording-Stop | 24. Touche mode d'enregistrement |
| 12. Touche Mark | 25. LED Clip |
| 13. Touche Cue/Loop-In | |



FACE ARRIÈRE

- | | |
|--|---|
| 26. Prise du câble secteur | 29. Sortie audio RCA (asymétrique) |
| 27. Port USB2 | 30. Entrée audio RCA (asymétrique) |
| 28. Sortie audio XLR (symétrique) | |



1.2 TÉLÉCOMMANDE

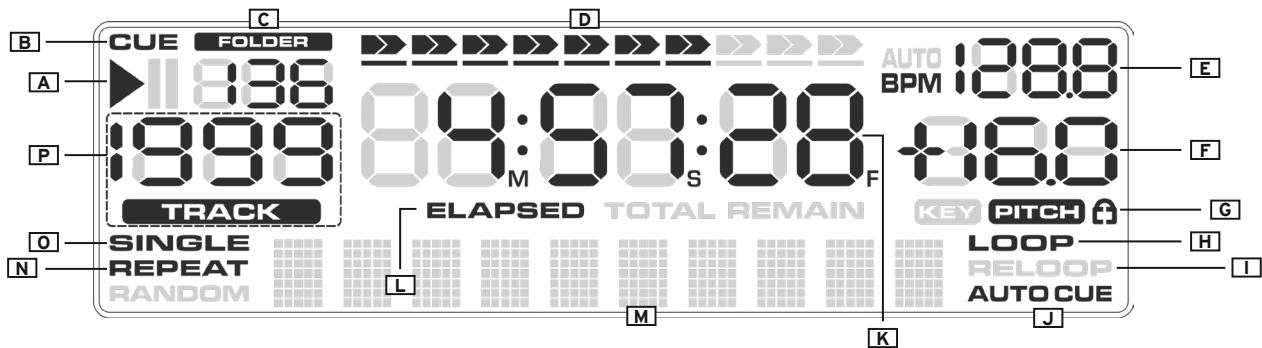
DESCRIPTION

- | |
|---|
| 31. Touche Open/Close |
| 32. Touches Search |
| 33. Touches de sélection de piste |
| 34. Touches de sélection de répertoire |
| 35. Réglage du volume |
| 36. Coupure du son |
| 37. Touche Keylock |
| 38. Touches Pitch |
| 39. Touche Single/Continue |
| 40. Touche Cue/Loop-In |
| 41. Touche Loop-Out |
| 42. Touche ReLoop |
| 43. Touche Play/Pause |
| 44. Touche Mark |
| 45. Touche Recording/Recording-Stop |
| 46. Touches de sélection de média |
| 47. Fonction Repeat |



1.3 AFFICHAGE

Lorsque l'appareil est allumé et que le tiroir est vide, l'affichage -10- indique „NO DISC“. Si le CD audio est inséré correctement, le temps total de lecture et le nombre total de pistes est affiché quelques secondes.



Veillez trouver ci-dessous les détails des différents éléments de l'affichage -10-.

- A) Témoin Play/Pause**
Le témoin Play s'affiche lors de la lecture d'une piste. Si le lecteur est en mode Pause, le symbole Pause est affiché.
- B) Témoin Cue**
Ce témoin s'affiche, lorsqu'une piste chargée est arrêtée et que le lecteur est en mode Cue. Lorsqu'un nouveau point Cue est sélectionné, le témoin clignote une fois.
- C) Témoin Folder**
Indique le répertoire actuel du CD en format MP3 ou du support USB.
- D) Barre de progression**
En plus du témoin de durée, un diagramme à barres à 10 positions indique la durée de lecture par un graphique.
- E) Affichage BPM**
Indique la valeur BPM actuelle. Enfoncer la touche TAP/BPM -14- pendant quelques secondes pour activer ou désactiver le compteur automatique de BPM. Lorsque le compteur est activé, l'affichage indique „AUTO BPM“.
- F) Affichage Pitch**
Indique le pourcentage de la vitesse réglée pour la piste.
- G) Symbole Keylock**
Le symbole Keylock (cadenas) s'éclaire dès que la touche Keylock -21- est enfoncée. Le mode Keylock est alors activé et la hauteur du ton de la piste est conservée lorsque le tempo (Pitch) est modifié.
- H) Témoin Loop**
Le témoin „Loop“ indique qu'une boucle est programmée et disponible en mémoire.
- I) Témoin Reloop**
La boucle mémorisée peut être activée et lue avec la touche Reloop -14-. L'affichage indique que la boucle est active par le clignotement du témoin Reloop.
- J) Témoin Auto Cue**
Enfoncer la touche Single/Continue -9- pendant une seconde pour activer ou désactiver le mode Auto Cue. Lorsque ce mode est activé, le témoin Auto Cue s'éclaire dans l'affichage.
- K) Temps de lecture**
Cette zone de l'affichage indique le temps de lecture en M(inutes), S(econdes) et F(rames).
- L) Mode Time**
La touche Time -8- permet de sélectionner différents modes d'affichage de la durée.
- Remain**
L'affichage indique „Remain“. Le temps restant de la piste actuelle est affiché. La barre de progression -D- diminue de gauche à droite. Lorsque la piste en lecture touche à sa fin, la barre complète clignote.
- Total Remain**
L'affichage indique „Total Remain“. Indique le temps restant du cédérom complet ou du répertoire de média sélectionné. La barre de progression -D- diminue de gauche à droite. Lorsque le média touche à sa fin, la barre complète clignote.
- Elapsed**
L'affichage indique „Elapsed“. Le temps écoulé de la piste actuelle est affiché. La barre de progression -D- augmente de gauche à droite. Lorsque la piste en lecture touche à sa fin, la barre complète clignote.
- M) Affichage ID3 Tag**
Cette zone de l'affichage indique l'interprète, le titre, le débit binaire et le dossier (pour un titre MP3).
- N) Repeat**
Enfoncer la touche Folder -13- pendant quelques secondes pour faire apparaître „Repeat“ dans l'affichage. La piste actuelle sera alors directement répétée à la fin de la lecture
- O) Témoin Single**
Une brève pression sur la touche Single/Continue -9- ou -39- permet d'afficher ou de masquer le témoin „Single“. Lorsque ce mode est activé, le lecteur passe en mode Pause lorsque la piste en lecture se termine. Si le témoin „Single“ n'est pas affiché, le lecteur est en mode Continue. Le support actuel est alors lu entièrement, une fois terminé, la lecture reprend ensuite depuis le début.
- P) Témoin Track**
Le témoin à trois positions indique le numéro du titre actuel.

2. INSTALLATION DE L'ÉQUIPEMENT

- Raccorder les prises de sortie (coaxiales) -29- aux prises Line In de votre console de mixage ou la fiche de sortie XLR -28- avec votre sono.
- Brancher le cordon secteur -26- sur une prise de courant.
- Raccorder une source d'enregistrement quelconque aux fiches d'entrée (coaxiales) -30-, pour pouvoir enregistrer le signal.

3. UTILISATION

3.1 Étapes de base

Mise sous tension

Après avoir effectué tous les branchements, allumer l'équipement avec l'interrupteur MARCHE/ARRÊT -1-. La DEL s'allume.

Charger le support

• CD

Appuyer sur la touche Open/Close -4- ou -31- sur la télécommande livrée avec l'appareil pour ouvrir le tiroir de CD -2-. Insérer le disque compact. Appuyer de nouveau sur la touche Open/Close, pour fermer le tiroir de CD.

ATTENTION !

Ne jamais essayer de fermer le tiroir de CD manuellement, ceci peut endommager le mécanisme.

• USB

Raccorder un support USB externe en vente dans le commerce, tel que bâton USB ou disque dur USB externe avec propre alimentation électrique, au port USB -3- ou -27-.

Veiller à ce que le support de données et les fichiers mémorisés soient compatibles. Des informations détaillées sont fournies à la fin de ce mode d'emploi.

3.2 Sélection de média (CD/USB)

Après avoir inséré un cédérom compatible dans le lecteur ou avoir connecté un support USB adéquat à l'un des deux ports USB -3- ou -27-, vous pouvez sélectionner la source en appuyant plusieurs fois sur la touche de sélection de média -5-. Vous pouvez également directement sélectionner le support à l'aide des touches de sélection -46- de la télécommande. Le média actif est indiqué par les trois DEL à côté de la touche de sélection respective -5- sur la face avant de l'appareil.

3.3 Sélection de piste, avance et retour rapide

Le Track Select-Encoder -16- permet de sélectionner les pistes. Tourner le Track Select-Encoder dans le sens des aiguilles d'une montre pour sélectionner les pistes suivantes. Si vous tournez l'Encoder dans le sens contraire des aiguilles d'une montre, vous pouvez sélectionner les pistes précédentes. Enfoncer l'Encoder pendant la rotation pour sauter 9 pistes. Vous pouvez également utiliser les touches de sélection de piste -33- de la télécommande. Utiliser les touches Search -20- ou -32- pour avancer rapidement (touche droite) ou reculer rapidement (touche gauche) parmi les titres.

Si vous désirez lire un cédérom MP3 ou un support USB contenant plusieurs dossiers, vous pouvez naviguer comme suit : Effectuer une brève pression sur la touche Folder -18- pour régler le Track Select-Encoder -16- en mode de navigation. Les DEL Folder s'allument. Il suffit alors de tourner l'Encoder pour naviguer dans l'arborescence des dossiers. Appuyer de nouveau sur la touche Folder -18- pour reconfigurer l'Encoder en mode de sélection de piste. Vous pouvez également utiliser les touches Folder -34- du dossier sélectionné sur la télécommande.

Effectuer une brève pression sur le Track Select-Encoder -16- pour afficher différentes informations d'un titre en MP3. Selon l'exhaustivité des informations entrées, les valeurs suivantes seront au choix affichées.

• **File Name:** nom du fichier avec extension

• **Title:** Der Name des Titels wird angezeigt.

• **Artist:** nom du titre.

• **Album:** nom de l'album respectif.

• **Genre:** genre musical de la piste.

Dans les réglages d'usine le débit binaire du fichier MP3 est affiché en tant qu'information supplémentaire. Si vous désirez désactiver ces informations supplémentaires, vous pouvez le faire dans les réglages de l'appareil. Consulter pour cela le chapitre „Réglages de l'appareil“.

3.4 Lecture

USB/MP3 CD:

Appuyez sur la touche Play/Pause -15- ou -43- afin de démarrer la lecture. Appuyez à nouveau pour activer le mode Pause. Le support actuel peut être lu en deux modes de lecture différents avec la touche Single/Continue -9- ou -39-:

Single

«Single» s'affiche à l'écran. Le titre actuel est lu; le lecteur passe ensuite en mode Pause et passe à la piste suivante. Si la fonction Repeat est activée, la piste actuelle est lue en boucle jusqu'à ce que le mode soit désactivé.

Continue

«Single» disparaît de l'écran. Tout le MP3-CD ou tout le support USB est lu.

À la fin d'une liste, la liste suivante est lue, ou après la dernière piste de la dernière liste, la première liste est lue à nouveau.

Si la fonction Repeat est activée, la liste actuelle est lue en boucle jusqu'à ce que le mode soit désactivé.

Audio-CD:

a) Single

«Single» s'affiche à l'écran. La piste est lue, puis le lecteur passe à la piste suivante et passe en mode Pause.

Si la fonction Repeat est activée, la piste actuelle est lue en boucle jusqu'à ce que le mode soit désactivé.

b) Continue

«Single» disparaît de l'écran. Tout le CD est lu. À la fin du CD, la lecture reprend au début.

3.5 Mode Jog Wheel

En fonction du mode de lecture actuel, la Jog Wheel -7- peut être dans deux modes :

- Si la piste sélectionnée est arrêtée (mode Pause) ou est en mode Cue, la Jog Wheel permet d'effectuer une recherche exacte précise (1/75 sec.). Ainsi, pour définir un nouveau point Cue, tourner la Jog Wheel jusqu'au point désiré et appuyer sur la touche Play -15/43- ou Loop In -13/40-.
- Pendant la lecture d'un titre, la Jog Wheel permet d'accélérer (rotation à droite) ou de freiner (rotation à gauche) momentanément la vitesse de lecture. Plus la Jog Wheel est tournée longtemps dans un sens, plus la piste est manipulée. Relâcher la Jog Wheel pour quitter le mode Pitch Bend.

3.6 Réglage fin de la vitesse

La touche de gamme de vitesse -19-/38.2- vous permet de sélectionner une plage de vitesse de +/- 4%, +/-8%, +/-16% ou +/-100% (+/- 100% est uniquement possible avec des CD audio). Utiliser à présent le Pitchfader -23-/38.3- pour régler progressivement la vitesse du cédérom ou du support USB dans la plage sélectionnée. L'écart par rapport à la vitesse originale est indiquée dans l'affichage -F-. Enfoncer les touches Pitch Bend -22- pour modifier la vitesse de la piste respective dans la plage de vitesse. Lorsque la touche est relâchée, le lecteur retourne à la vitesse réglée à l'aide du Pitchfader -23-. Appuyer sur la touche Pitch-Reset pour ramener le Pitch à 0 %.

NOTE

Tourner la Jog Wheel -7- en mode de lecture permet également de modifier la vitesse jusque +100% (dans le sens des aiguilles d'une montre) ou jusque -100% (sens contraire des aiguilles d'une montre).

> Consulter le chapitre „Mode Jog Wheel“ pour d'autres informations

3.7 Cueing

Si vous appuyez sur la touche Cue /Loop-In -13/40- en mode de lecture, le lecteur retourne au début du titre et passe en mode Pause, si aucun point Cue n'est mémorisé. Si un point Cue a été auparavant mémorisé, le lecteur retourne au point Cue et passe en mode Pause. Pour régler un point Cue, appuyer sur la touche Play/Pause -15/43- pour passer en mode Pause. Rechercher ensuite la position exacte du point Cue à l'aide de la Jog Wheel -7-. Appuyer à présent sur la touche Cue -13/40- pour mémoriser le point. Lorsque vous maintenez la touche Cue enfoncée, le lecteur retourne en mode de lecture jusqu'à ce que la touche soit relâchée ; le lecteur retourne ensuite au point Cue et passe en mode Pause. Si vous appuyez sur la touche Play/Pause, le lecteur reste en mode de lecture.

3.8 Looping

Une boucle désigne la répétition permanente d'une séquence définie par un point de départ et un point final, tous les deux sélectionnés. Appuyer une fois sur la touche Cue /Loop-In -13- ou -40- pour sélectionner le point initial d'une boucle. La DEL clignote. Sélectionner ensuite le point final de la boucle en appuyant une fois sur la touche Loop-Out -14/41-. Le lecteur passe automatiquement en mode de boucle sans fin. La séquence ainsi sélectionnée est ensuite répétée jusqu'à la prochaine pression sur la touche Loop-Out -14/41- ; le lecteur passe ensuite instantanément en mode de lecture.

La touche Reloop -14/42- vous permet d'activer la boucle programmée ou passer à la boucle. Pour terminer la boucle sans fin, appuyer sur la touche Loop-Out -14/41-.

Une brève pression sur la touche Reloop -14/42- permet de reprendre la dernière boucle programmée au point Loop-In sélectionné et de relancer la lecture. Enfoncer la touche Reloop -14- pendant quelques secondes pour accéder au réglage fin de la boucle. Commencer d'abord avec le point Loop-Out, que vous pouvez décaler avec précision en tournant la Jog Wheel -7-. Pour quitter le réglage fin, appuyer sur la touche Loop-Out -14/41-. Après la définition du point Loop-Out, appuyer une fois de plus sur la touche Reloop -14- pour passer en mode d'édition de la boucle. Vous pouvez à nouveau décaler la boucle avec précision à l'aide de la Jog Wheel. Pour quitter le réglage fin, appuyer sur la touche Loop-Out -14/41-.

3.9 Fonction BPM

Le lecteur de support est équipé d'un compteur de battements automatique. La valeur en BPM peut en outre être comptée manuellement avec la touche TAP/BPM -17-. Il faut pour cela synchroniser la pression sur la touche TAP/BPM -17- sur le tempo. Pour repasser en mode de compteur automatique de BPM, il faut enfoncer la touche TAP/BPM -17- pendant une seconde. Le comptage des battements s'effectue de nouveau automatiquement.

3.10 Keylock

Lorsque la fonction Keylock est activée par une pression sur la touche -21-, la hauteur de ton initiale de la piste est conservée indépendamment de la vitesse réglée. Appuyer de nouveau sur cette touche pour désactiver la fonction Keylock.

3.11 Fin de l'utilisation

Avant d'éteindre l'appareil en appuyant sur l'interrupteur MARCHE/ARRÊT -1-, vérifier que le tiroir à CD soit vide. Veillez également à ce que le tiroir -2- soit fermé. Si le tiroir est ouvert après l'extinction de l'appareil, rallumer le lecteur et fermer le tiroir ouvert avec la touche Open/Close -4/31-.

3.12 Aufnahme

Vous pouvez enregistrer une source d'entrée quelconque (CD/USB/RCA) sur un support de données USB. Pour sélectionner une source d'enregistrement ou effectuer d'autres réglages, consulter le chapitre 4, sections 5 à 9.

Pour lancer un enregistrement, appuyer sur la touche Recording -45- pendant la lecture. L'enregistrement est alors réalisé sur le support de données sélectionné. Pour arrêter l'enregistrement, appuyer de nouveau sur la touche Recording -45-. L'enregistrement est écrit sur le support de données. Appuyer sur la touche Mark -44- pour écrire l'enregistrement sans interruption dans un fichier. Vous pouvez ainsi diviser votre enregistrement dans plusieurs fichiers.

La touche mode d'enregistrement -24- permet de commuter les informations affichées sur l'écran entre le mode de lecture et l'enregistrement. Lorsque la DEL Rec-Mode est allumée, les informations de l'écran sont comme suit :

- Elapsed Time : affiche le temps écoulé d'un enregistrement
- Remain Time : affiche le temps d'enregistrement restant dans le fichier d'enregistrement.
- Total Remain : affiche le temps d'enregistrement restant jusqu'à ce que le support de données soit plein.
Veillez tenir compte que cette durée dépend de la capacité du support d'enregistrement.

Si la LED Clip -25- s'allume, le volume d'enregistrement est trop fort. Veuillez ajuster le volume selon les instructions de la section 4.7.

4. RÉGLAGES DE L'APPAREIL (RUBRIQUE)

Enfoncer la touche Time -8- pendant quelques secondes pour accéder aux réglages de l'appareil. La navigation s'effectue avec le Track Select-Encoder -16-. Appuyer sur le Track Select Encoder pour accéder au sous-menu respectif.

1. Playlist

Info :

Étant donné que Database Builder (voir chapitre „Database Builder“ en annexe) a été exécuté pour le support USB, ce menu vous permet de régler différents critères pour le filtrage des pistes mémorisées.

Normal :

réglage d'usine (par défaut). La navigation à travers les titres s'effectue en fonction de la structure de données créée.

Title :

Lorsque ce critère est sélectionné, la rotation du Track Select-Encoder -16- permet de naviguer dans la structure des titres dans l'ordre alphabétique. Les touches Folder -34- de la télécommande fonctionnent de manière similaire.

Artist :

Lorsque ce critère est sélectionné, la rotation du Track Select-Encoder -16- permet de naviguer dans les noms d'artistes dans l'ordre alphabétique. Les touches Folder -34- de la télécommande fonctionnent de manière similaire.

Album :

Lorsque ce critère est sélectionné, la rotation du Track Select-Encoder -16- permet de naviguer dans les noms d'albums dans l'ordre alphabétique. Les touches Folder -34- de la télécommande fonctionnent de manière similaire.

Genre :

Lorsque ce critère est sélectionné, la rotation du Track Select-Encoder -16- permet de naviguer dans la structure des genres dans l'ordre alphabétique. Les touches Folder -34- de la télécommande fonctionnent de manière similaire.

Exemple :

vous recherchez un interprète dont le nom commence par „G“ sur le support USB. Sous 1. Liste de lecture, réglez le critère „Artist“. Naviguez à présent avec le Track Select-Encoder -16- (le mode Folder doit être actif : voir chapitre Sélection de piste) jusqu'à la lettre „G“. Tous les interprètes dont le nom commence par un „G“ sont alors affichés dans l'ordre alphabétique. Le Track Select-Encoder -16- vous permet de sélectionner la piste respective, dès que vous passez en mode de sélection de piste en appuyant sur la touche Folder -18-.

2. Sleep Time

Durée de Standby réglable de „No Sleep“ jusqu'à 120 minutes.

3. Line Mode

a) Mode 1

Les informations ID3 TAG sélectionnées passent une fois dans l'affichage, puis l'information en texte est stoppée. Cette procédure est ensuite répétée.

b) Mode 2

Les informations ID3 TAG passent une fois dans l'affichage et s'arrêtent ensuite.

c) Mode 3

Les informations ID3 Tag passent en boucle sans fin dans l'affichage.

4. Débit binaire

Vous pouvez ici régler si le débit binaire doit être affiché ou non.

5. REC. USB

Vous pouvez sélectionner le port USB pour l'enregistrement. Vous pouvez choisir USB1 -3- ou USB2 -27-.

6. REC. Bitrate

Sélection de la qualité d'enregistrement. Vous pouvez choisir : WAV / 64kbits / 128kbits / 192kbits / 256kbits / 320kbits

7. REC. Input

Règle le volume d'entrée de la source d'enregistrement respective. Si vous réglez „MANUAL“, vous pouvez ajuster le volume avec la Jog Wheel -7-.

8. OUT Mode

Sélection de la source en lecture. Pour écouter la restitution interne (USB/CD), sélectionner „Playback“. Régler sur „REC MON“ pour écouter le signal de l'entrée audio RCA -30-.

9. REC. Select

Pour enregistrer une source externe via l'entrée audio RCA -30-, sélectionner le réglage „External“. Pour lancer l'enregistrement via USB ou CD, sélectionner „Internal“.

A. Version

Affiche la version actuelle du micrologiciel du lecteur. En raison de la programmation modulaire, deux valeurs différentes peuvent être affichées.

B. Load Defaults

Le réglage „Load Defaults“ permet de réinitialiser le lecteur aux réglages d'usine. Tous les réglages du lecteur sont alors réinitialisés à leurs valeurs d'origine. Valider la réinitialisation avec le Track Select-Encoder -16-.

C. Exit & Save

Pour appliquer les paramètres réglés individuellement et quitter le menu, confirmer l'option Exit & Save avec le Track Select Encoder -16-.

5. ANNEXE

5.1 Logiciel Database Builder

Dans le forum d'assistance Reloop (www.reloop.com/forum), vous pouvez télécharger le programme „Reloop Database Builder” dans la rubrique „Software updates”. Ce programme analyse le support de données USB et crée des fichiers d'indexation spéciaux afin que le lecteur de support puisse accéder plus rapidement et aisément aux fichiers audio. Il permet en outre la recherche interactive selon des critères définis tels que titre ou interprète (voir aussi chapitre „Réglages de l'appareil”, paragraphe 2, „Liste de lecture”).

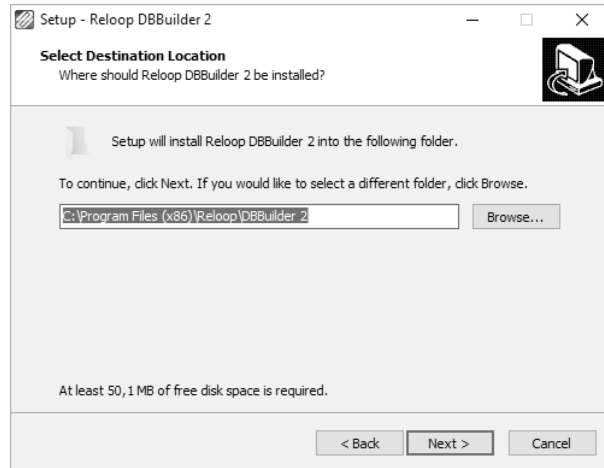
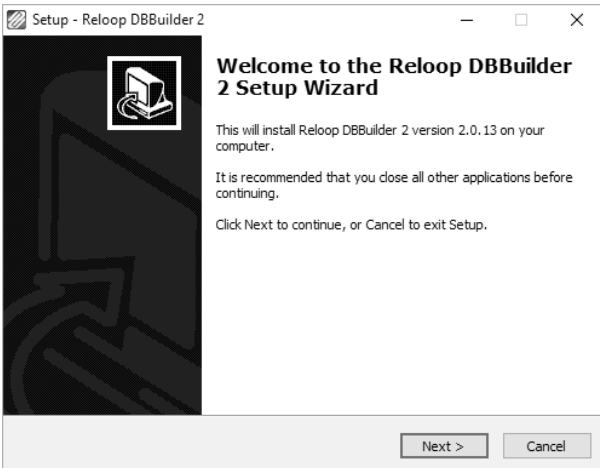
Configuration minimum

- Système d'exploitation : Microsoft Windows XP (SP3), Vista (SP2), Windows 7
- Processeur : Intel Pentium 4, 1GHz ou plus, Intel Centrino Mobile Technology 1.6 GHz, RAM 512 MO
- Disque dur : au moins 100 MO disponibles

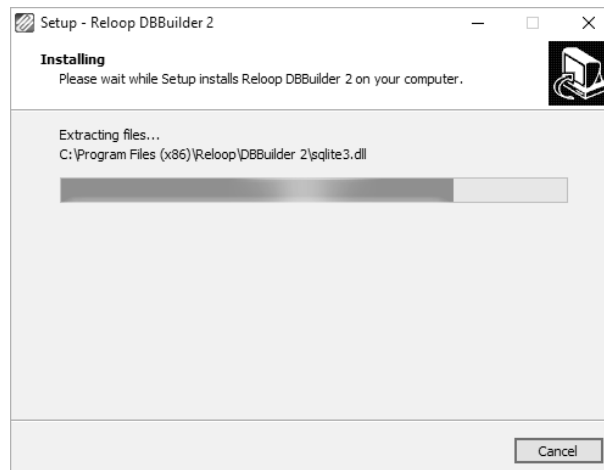
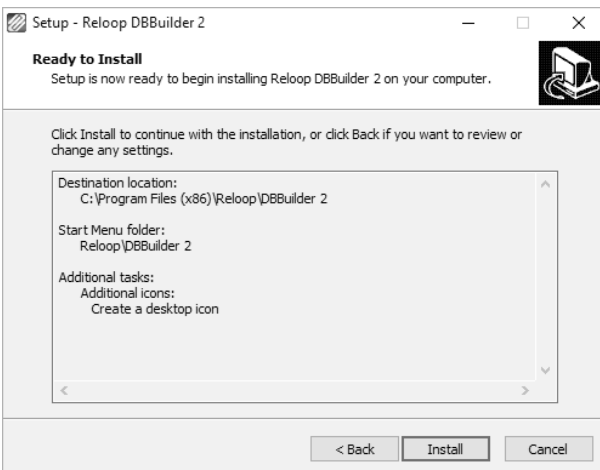
Procéder comme suit :

1. Installation du logiciel Reloop Database Builder

Exécuter le programme d'installation du Database Builder. À la première étape, cliquer sur „Next”.

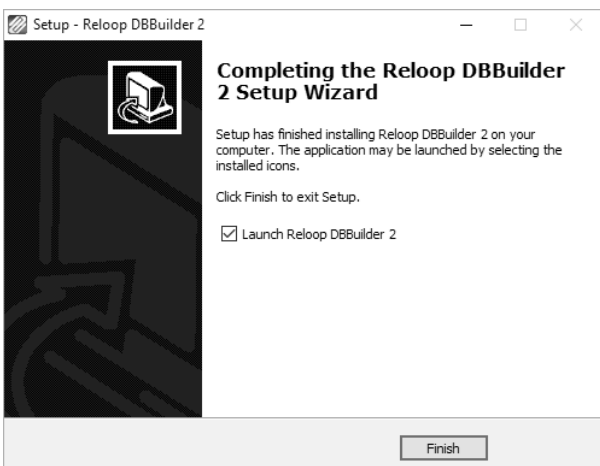


Sélectionner le répertoire dans lequel le programme Database Builder doit être installé et valider avec „Next”.



Le programme peut désormais être installé. Cliquer sur „Install”.

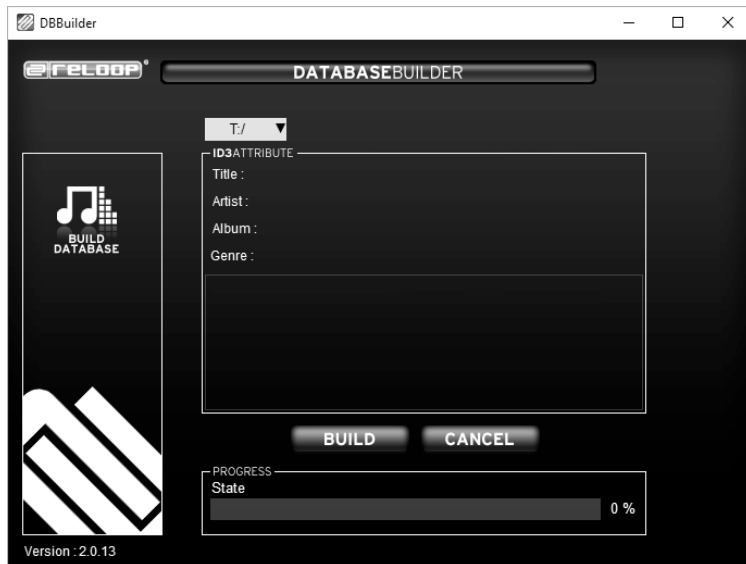
L'installation du programme est exécutée.



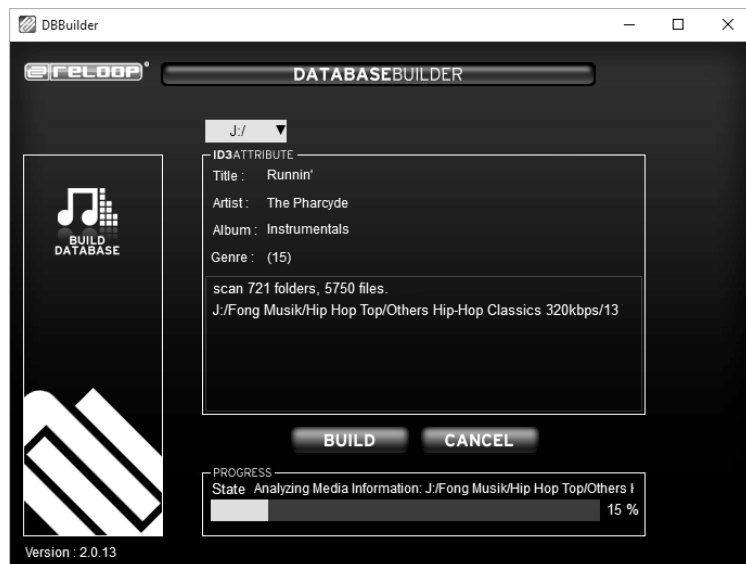
Pour finaliser l'installation, cliquer sur „Finish” à la dernière étape.

2. Utilisation du Reloop Database Builder

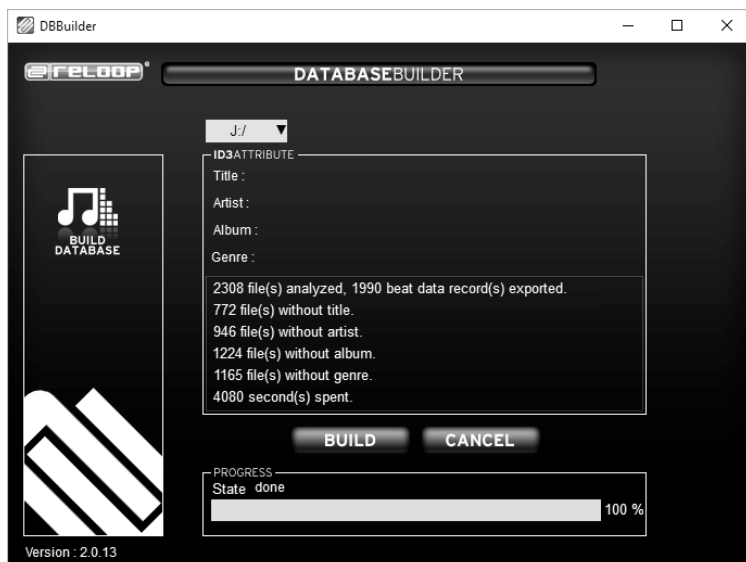
Procéder comme suit pour pouvoir utiliser le logiciel Database Builder et analyser votre support de données USB :



Lancer le programme installé. À la première étape, sélectionner le support de données USB désiré et cliquer ensuite sur le bouton „Build“.



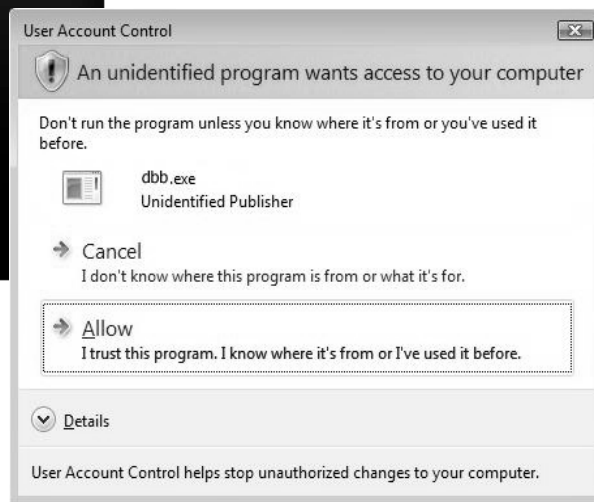
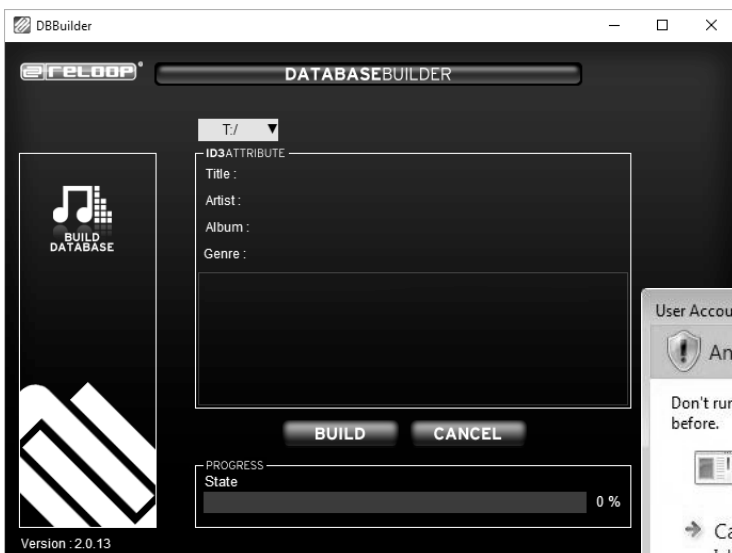
L'analyse de votre support de données USB est exécutée.



Une fois l'analyse achevée, vous pouvez fermer le programme. Votre support de données USB a été correctement analysé et est prêt à être utilisé avec le lecteur de support.

NOTE

L'utilisation de Database Builder peut poser des problèmes avec Windows Vista et Windows 7. Lire les conseils ci-dessous pour le dépannage :



Impossible d'exécuter le Database Builder. Ceci peut éventuellement être dû à des droits d'utilisateur restreints.

Cliquer sur le bouton droit de la souris et sélectionner l'option „Exécuter en tant qu'administrateur...“.

Cliquer ensuite sur „Autoriser“ pour exécuter Database Builder.

5.2 Conseils de dépannage

Symptôme	Mögliche Ursachen	Korrekturmaßnahmen
L'appareil ne se met pas sous tension lorsque vous l'allumez avec l'interrupteur MARCHE/ARRÊT -1-.	Prise secteur mal branchée.	Contrôlez le branchement de la prise secteur.
La lecture du CD ne démarre pas.	Le CD est posé à l'envers dans le tiroir ou est encrassé.	Insérer le cédérom avec l'étiquette vers le haut; nettoyer le cédérom.
Le CD saute.	Le lecteur de CD est soumis à de fortes vibrations ou à des chocs pendant plus de 10 secondes.	Changez le lieu d'installation.
Le support USB n'est pas reconnu.	La source USB n'est pas sélectionnée. Le support USB est formaté avec un système de fichier non compatible. Le disque dur externe USB a besoin de plus de courant que celui fournit par le lecteur de support Reloop. Le support USB ne contient pas des fichiers MP3 compatibles.	Utiliser la touche de sélection de support -5/46- pour sélectionner le port USB correct. Veuillez formater le support correctement. Les systèmes de fichiers compatibles sont indiqués au chapitre „Caractéristiques“. En cas de doute, utiliser le Database Builder (chapitre „Logiciel Database Builder“) pour formater correctement le support. Utiliser un bloc secteur adéquat pour votre disque dur. Copier les fichier MP3 compatibles (voir chapitre „Caractéristiques“) sur votre support USB.
Pas de son.	Câble de sortie mal ou pas branché, commande erronée de l'ampli ou de la console de mixage.	Contrôlez les connexions des câbles de sortie et les réglages de l'ampli ou de la console de mixage.
Ronflement.	Mauvaise connexions des câbles.	Contrôlez toutes les fiches audio.

Reloop vous souhaite beaucoup de plaisir avec votre double lecteur de CD!

Reloop - Solution for DJs
Global Distribution GmbH & Co. KG, Schuckertstraße 28
48153 Muenster, Germany, Fax +49.251.6099368
www.reloop.com

5.3 TECHNICAL SPECIFICATION

1. GENERAL SECTION

PRODUCT	DIGITAL MEDIA PLAYER
POWER SOURCE	AC100 - 240V, 50/60Hz
POWER CONSUMPTION	13 WATTS
DIMENSIONS	482mm (W) X 270.5mm (D) X 88.8 mm (H)
WEIGHT	4.3kg

2. AUDIO CHARACTERISTICS

(CD TEST DISC: TCD-782 & TCD-781; USB TEST FORMAT: MP3, 128KBPS; LOAD=100KOHM)

ITEM		TYPICAL	LIMIT	CONDITION
OUTPUT LEVEL	CD	2V +/-0.5dB	2V +/-1dB	1KHz, 0dB (TCD782,TRK2)
	USB	2V +/-0.5dB	2V +/-1dB	1KHz, 0dB (TCD782,TRK2)
CHANNEL BALANCE		WITHIN 0.2dB	WITHIN 1dB	1KHz, 0dB (TCD782,TRK2)
FREQUENCY RESPONSE	CD	17-20KHz +/-0.4dB	17-20KHz +/-1dB	0dB OUTPUT (TCD782,TRK2/3/7)
	USB	17-16KHz +/-0.2dB	17-16KHz +/-1dB	0dB OUTPUT(TCD781,TRK1/4/16)
DE-EMPHASIS	CD	-20dB +/-0.2dB	-20dB +/-1dB	16KHz,-20dB(TCD782,TRK2/14)
CHANNEL SEPARATION (*2)	CD/USB	93dB	85dB	1KHz,0dB(TCD782,TRK2/9/11)
THD+N (*1)	CD	0.008%	0.015%	1KHz, 0dB (TCD782,TRK2)
	USB	0.007%	0.015%	1KHz, 0dB (TCD782,TRK2)
S/N (*2)	CD	126dB	90dB	1KHZ, 0dB (TCD782,TRK2/8)
	USB	85dB	80dB	1KHZ, 0dB (TCD782,TRK2/8)
DYNAMIC RANGE (*2)	CD	92dB	88dB	1KHz, -60dB (TCD782,TRK18)
XLR OUTPUT LEVEL		8.22dBm (2V) +/-0.5dB	8.22dBm(2V)+/-1dB	1KHz, 0dB (TCD782,TRK2)
NOTE: *1: WITH 20KHz LOW PASS FILTER. *2: WITH 20KHz LOW PASS FILTER, "IHF-A" WEIGHTED.				

3. CD SEARCHING TIME: (TEST DISC: TCD-792)

ITEM	TYPICAL	LIMIT	CONDITION
(1) SHORT ACCESS TIME	2Sec	4Sec	PLAY NEXT TRACK
(2) LONG ACCESS TIME	4Sec	6Sec	TRACK 1 TO 20,20 TO 1

4. CD PLAYABILITY:

ITEM	TYPICAL	LIMIT	CONDITION
(1) INTERRUPTION	1mm	0.7mm	TCD-725
(2) BLACK DOT	1mm	0.6mm	TCD-725
(3) FINGER PRINTS	75um	65um	TCD-725
(4) ECCENTRICITY	140um	140um	TCD-712 W/O TRACK JUMP
(5) VERTICAL DEVIATION	1mm	0.5mm	TCD-731R
(6) SCRATCH	2mm	1.2mm	TCD-721 W/O TRACK JUMP

5. SOUND RECORDING

- (1) MENU REC INPUT: AUTO / REC BIT RATE: WAV.(REC INPUT: 1KHZ / +10dBV)
 PLAY AUDIO FILES LEVEL: 1KHZ / 4dBV +/-2dBV
 THD+N: LESS THAN 0.015% (W/20KHz LPF, A-WEIGHTED)
- (2) MENU REC INPUT: MANUAL / REC BIT RATE: WAV.(REC INPUT: 1KHZ / -4dBV) / GAIN 0dBV
 PLAY AUDIO FILES LEVEL: 1KHZ / 0dBV +/-2dBV
 THD+N: LESS THAN 0.03% (W/20KHz LPF, A-WEIGHTED)

6. MP3 FORMAT

Disc Format	Applicable file extensions	mp3. MP3. mP3. Mp3
	ISO9660	Max. 63 characters
	Joliet	Max. 63 characters
	CD-ROM sector format	mode-1 only
	Max. number of Folders	255
USB Format	Max. number of files	Max. 999 files (* note #1)
	File System	FAT 12/16/32
	Applicable file extensions	mp3. MP3. mP3. Mp3
MP3 Format	Max. number of Folders	999
	Max. number of files	Max. 999 files
	MPEG 1 Layer 3 standard (ISO/IEC 11172-3), which provides for single channel ('mono') and two-channel ('stereo') coding at sampling rates of 32, 44.1 and 48kHz.	32/40/48/56/80/96/112/128/160/192/224/256/320 kbps Xing/VBRI VBR
	MPEG 2 Layer 3 standard (ISO/IEC 13818-3), which provides for similar coding at sampling rates of 16, 22.05 and 24 kHz.	32/40/48/56/64/80/96/112/144/160 Kbps Xing/VBRI VBR
	MPEG 2.5 Layer 3 standard, which provides for similar coding at sampling rates of 8, 11.025 and 12 kHz.	32/40/48/56/64/80/96/112/144/160 Kbps Xing/VBRI VBR
Disc Writing Method	Disc at Once and Track at Once	
	Multi Session	If the 1 st session is CDDA, you can playback Only CDDA track, If the 1 st session is MP3, you can playback only MP3 file.

Note #1: max.255 files each folder

6. NOTES

- (1) The specifications are subject to change to any improvement by negotiations in advance.
- (2) The parts are subject to change to any improvement within the range of the specifications.



Reloop Distribution
Global Distribution GmbH & Co. KG
Schuckertstr. 28
48153 Muenster / Germany

Fax ++49/251/6099368

Technische Änderungen vorbehalten.
Alle Abbildungen ähnlich.
Keine Haftung für Druckfehler.

Subject to alterations.
Illustrations similar to original product.
Misprints excepted.

Reservado el derecho para realizar modificaciones técnicas.
Todas las imágenes son similares.
No se asumirá la responsabilidad por errores de impresión.

Sous réserve de modifications techniques.
Toutes les illustrations sont similaires.
Aucune responsabilité pour les erreurs d'impression.

Copyright 2019