

HANDBUCH

Elektroroller E-City 45 Hero

Art.-Nr. 33215 / EAN: 4251293503983



***WICHTIG! Bitte lesen Sie dieses Handbuch sorgfältig durch,
bevor Sie das Fahrzeug in Betrieb nehmen.***

Inhalt.....	2
Vorwort	3
Rechtliche Bestimmungen & Allgemeine Hinweise	4
Betriebserlaubnis	5
Wichtige Informationen vor Inbetriebnahme.....	6
Übersicht E-City 45 Hero	7
Lieferumfang.....	7
Fahrgestellnummer (FIN)	8
Typenschild.....	8
Sicherheitshinweise.....	9
Allgemeine Fahrhinweise.....	10
Reichweite.....	11
Entsorgung und Recycling.....	11
Allgemeine Pflege und Wartung	12
Pflege und Behandlung des Lithium-Akkus	13
Hauptsicherung	14
Internes Aufladen des Lithium-Akkus am Fahrzeug	15
Externes Aufladen des Lithium-Akkus	16
Bedienelemente – Linker Griff.....	17
Bedienelemente – Rechter Griff.....	18
Bordinstrument / Display.....	19
Alarmanlage / Fernbedienung.....	20
Zündschloss / Zündschlüssel	21
Lenkradschloss.....	21
Spiegel-Montage	22
Topcase-Montage	23
USB-Anschluss.....	23
Stoßdämpfer	24
Herausforderungen und Lösungen	25
Technische Daten	26
Servicebedingungen.....	27
Retoure-Hinweise.....	28

Sehr geehrter Kunde,

herzlichen Glückwunsch zum Kauf Ihres Elektrorollers Rolektro E-City 45 Hero.
Wir wünschen Ihnen allzeit gute Fahrt und viel Vergnügen!

Bitte nehmen Sie sich vorab die Zeit, um diese Bedienungsanleitung intensiv zu lesen.
Beachten Sie dabei besonders die rechtlichen Aspekte, die Sicherheitshinweise und die Hinweise zur allgemeinen Bedienung.

- Bitte lesen Sie die Anleitung gründlich und sorgfältig vor der ersten Benutzung durch.
- Bitte bewahren Sie das Handbuch gut auf.
- Bitte fahren Sie umsichtig und befolgen Sie die Verkehrsregeln.
- Verleihen Sie den Roller nicht an andere Benutzer, die keine Einweisung von Ihnen erhalten haben bzw. dieses Handbuch nicht gelesen haben.
- Der Fahrer sollte eine gewisse Arm- und Beinbeweglichkeit besitzen und über ein ausreichendes Gleichgewichts-, Orientierungs- und Sehvermögen verfügen.
- Fahren Sie nicht unter Alkoholeinfluss. Auch gewisse Medikamente können Ihre Fahrsicherheit beeinträchtigen.
- Beachten Sie die maximal zulässige Steigung von 20%.
- Bitte konzentrieren Sie sich beim Fahren ausschließlich auf den Straßenverkehr und Ihren E-City 45 Hero.
- Nutzen Sie während der Fahrt keine Smartphones und keine anderen elektronischen Geräte.
- Behalten Sie während der Fahrt beide Füße auf dem Fahrzeug.
- Halten Sie den Lenker mit beiden Händen.
- Berühren Sie die positiven und negativen Elektronikmetallpole der Batterie nicht mit nassen Fingern. Es besteht die Gefahr eines Stromschlags.
- Reinigen Sie Ihren Roller nicht mit einem Hochdruckreiniger oder Dampfstrahler.
- Das Fahrzeug für Extremsportarten zu verwenden ist strengst untersagt!
- Nehmen Sie keine Veränderungen an der Bauart des Rollers vor. Der Roller könnte dadurch seine Straßenzulassung verlieren und Sie dadurch Ihren Versicherungsschutz.

Bei nicht Beachtung der Sicherheitshinweise erhöht sich das Unfallrisiko und Sie können sich ins Lebensgefahr bringen!

Rechtliche Bestimmungen & Allgemeine Hinweise

1. **KENNZEICHEN**

Der E-City 45 Hero ist Versicherungs- und Kennzeichenpflichtig. Eine EU-Betriebserlaubnis (ECC) liegt dem Roller bei. Mit diesem Dokument können Sie bei der Versicherung Ihrer Wahl ein Kennzeichen beziehen. Die Betriebserlaubnis ist in englischer Sprache, da diese die Amtssprache in der EU ist.

2. **FÜHRERSCHEIN**

Benötigt wird eine Fahrerlaubnis der Klasse AM oder A oder B. Das Mindestalter beträgt 15 Jahre.

3. **HELMPFLICHT**

Bei dem E-City 45 Hero besteht Helmpflicht.

4. **ANZAHL DER MITFAHRER**

Der E-City 45 Hero ist für den Betrieb mit einer Person zugelassen.

5. **VERLEIHUNG DES ROLLERS**

Sollten Sie Ihren Roller Dritten zur Verfügung stellen, überprüfen Sie bitte, ob ein Führerschein (siehe Punkt 2) vorliegt und weisen Sie die betreffende Person in die Bedienung des E-City 45 Hero ein.

6. **GEH- UND RADWEGE**

Die Benutzung von öffentlichen Geh- und Radwegen ist nicht erlaubt.

7. **AUFBAUZUSTAND BEI AUSLIEFERUNG**

Der Artikel wird zu ca. 95% vormontiert geliefert.

*Die vorgenannten Bestimmungen gelten für den Bereich
der Bundesrepublik Deutschland.*

*In Österreich der Schweiz und in anderen europäischen Ländern können diese
Bestimmungen abweichen. Bitte erkundigen Sie sich bei den dortigen Behörden vor Ort
inwieweit abweichende Regelungen bestehen.*

Betriebserlaubnis

Die EU-Betriebserlaubnis (auch: European Certificat Of Conformity, COC-Zertifikat, COC-Zulassung oder EG-Übereinstimmungsbescheinigung) befindet sich im Koffer Ihres Fahrzeuges (Topcase).

Die EU-Betriebserlaubnis ist ein zweiseitig bedrucktes DIN-A4-Dokument in englischer Sprache ("Complete Vehicle EU Certificate of Conformity"). Da es sich bei diesem Zertifikat um ein europäisches Dokument handelt, ist eine Ausstellung in deutscher Sprache nicht möglich.

**COMPLETE VEHICLE
EU CERTIFICATE OF CONFORMITY**

The undersigned, **Mr. Moritz Maximilian Berenberg**, General Manager
Hereby certifies that the following complete vehicle:

<p>0.1. Make (trade name of the manufacturer): ROLEKTRO</p> <p>0.2. Type: eco-City 45</p> <p>0.2.1. Variant: 1</p> <p>0.2.2. Version: 2</p> <p>0.2.3. Commercial name (if available): (CV * Commercial name (if available)):</p> <p>0.3. Category, subcategory and sub-subcategory of vehicle: (CV * Category, subcategory and sub-subcategory of vehicle):</p> <p>0.4. Company name and address of manufacturer: GERMAN E-MOBILITY HOLDING LIMITED RM G 12/F KING PALACE PLAZA 55 KING YIP ST KWUN TONG KLN HONG KONG, CHINA</p> <p>0.4.2. Name and address of manufacturer's authorised representative (if any): Moritz Maximilian Berenberg Friedrichstr. 73, 42781 Haan, Germany</p> <p>0.5.1. Location of the manufacturer's statutory plate(s):</p> <p>0.5.2. Method of attachment of the manufacturer's statutory plate(s):</p> <p>0.6. Location of the vehicle identification number:</p> <p>1. Vehicle identification number: *R310051277B777777*</p> <p>conforms in all respects to the type described in EU type-approval e9*168/2013*11709*01 (type-approval number including extension number) (CV* type-approval number including extension number) issued on 12.04.2023 (date of issue) (CV* date of issue) and can be permanently registered in Member States having right/left-hand traffic and using metric/imperial units for the speedometer.</p> <p>Hong Kong, China place</p> <p>??..??..???? date (dd/mm/yyyy)</p> <p>signature</p>	<p>General construction characteristics</p> <p>1.3. Number of axles: 2</p> <p>1.3.1. Axles with twin wheels: N.A.</p> <p>1.3.2. Powered axles: R</p> <p>6.2.4. Advanced braking system: ABS+GBS+Both ABS and GBS+None</p> <p>Main dimensions</p> <p>2.2.1. Length: 1850 mm</p> <p>2.2.2. Width: 640 mm</p> <p>2.2.3. Height: 1300 mm</p> <p>2.2.4. Wheelbase: 1220 mm</p> <p>2.2.4.1. Wheelbase sidecar: N.A.</p> <p>2.2.5. Track width:</p> <p>2.2.5.1. Track width front: N.A.</p> <p>2.2.5.2. Track width rear: N.A.</p> <p>2.2.5.3. Track width sidecar: N.A.</p> <p>2.2.10.6. Ground clearance between the axles: N.A.</p> <p>2.2.15. Wheelbase to ground clearance ratio: N.A.</p> <p>2.2.17. Seat height: N.A.</p> <p>Masses</p> <p>2.1.1. Mass in running order: 50 kg</p> <p>2.1.2. Actual mass: 135 kg</p> <p>2.1.3. Technically permissible maximum laden mass: 163 kg</p> <p>2.1.3.1. Technically permissible maximum mass on front axle: 50 kg</p> <p>2.1.3.2. Technically permissible maximum mass on rear axle: 113 kg</p> <p>2.1.3.3. Technically permissible maximum mass on sidecar axle: N.A.</p> <p>2.1.7. Technically permissible maximum towable mass:</p> <p>Braked: N.A.</p> <p>Unbraked: N.A.</p> <p>2.1.7.1. Technically permissible maximum laden mass of the combination: N.A.</p> <p>2.1.7.2. Technically permissible maximum mass at the coupling point: N.A.</p> <p>Powertrain</p> <p>3.1.1.1. Manufacturer: N.A.</p> <p>3.1.1.2. Engine code (as marked on the engine or other means of identification): N.A.</p> <p>3.2.1.2. Working principle of the combustion engine: Internal combustion engine (ICE) positive ignition/compression ignition/external combustion engine (ECE)/turbine/compressed-air</p> <p>3.2.1.4.1. Number of cylinders: N.A.</p> <p>3.2.1.4.2. Arrangement of cylinders: I4+V+Q+S</p> <p>3.2.1.5. Engine capacity: N.A.</p> <p>1.9. Maximum net power: N.A. (CV*: N.A.)</p> <p>1.10. Ratio maximum net power/mass of the vehicle in running order: N.A. (CV*: N.A.)</p> <p>3.2.3.1. Fuel type: N.A.</p> <p>3.2.3.2. Vehicle fuel combination: mono-fuel/bi-fuel/mix-fuel</p> <p>3.2.3.2.1. Maximum amount of bio-fuel acceptable in fuel: N.A.</p>
--	--

**COMPLETE VEHICLE
EU CERTIFICATE OF CONFORMITY**

<p>3.1.2.1. Manufacturer: Ningbo Shenchima Vehicle Industry Co., Ltd.</p> <p>3.1.2.2. Electric motor code (as marked on the engine or other means of identification): SCM-LY60 / ??????????</p> <p>3.3.3.4. 16/30 minutes power: 2.0 kW</p> <p>3.1.3.1. Manufacturer: N.A.</p> <p>3.1.3.2. Application code (as marked on the engine or other means of identification): N.A.</p> <p>3.3.1. Electric vehicle configurations: pure electric/hybrid/electric power assist</p> <p>3.3.5.2. Category of hybrid electric vehicle: off-vehicle-charging/not-off-vehicle-charging</p> <p>3.9.2. Maximum assistance factor: N.A.</p> <p>Maximum speed</p> <p>1.8. Maximum speed of vehicle: 45 km/h (CV*: N.A.)</p> <p>3.9.3. Maximum vehicle speed for which the electric motor gives assistance: N.A.</p> <p>Drive-train and control</p> <p>3.5.3.9. Transmission (type): W</p> <p>3.5.4. Gear ratios: N.A.</p> <p>3.5.4.1. Final drive ratio: N.A.</p> <p>3.5.4.2. Overall gear ratio in highest gear: N.A.</p> <p>Installation of tyres</p> <p>6.16.1.1. Tyre size designation: Axle 1: 2.75-12 (16 *3.0), 28F Axle 2: 90/90-12, 54J</p> <p>Minimum load capacity index: Axle 1: 16 Axle 2: 33</p> <p>Minimum speed category symbol: Axle 1: B Axle 2: B</p> <p>Recommended pressure: Axle 1: 200 kPa Axle 2: 200 kPa</p> <p>Rim size: Axle 1: 2.0 x 12 Axle 2: 3.2 x 12</p> <p>Sidecar wheel: N.A.</p> <p>Bodywork</p> <p>6.20.2.1. Door configuration and number of doors: N.A.</p> <p>6.16.1. Number of seating positions: 1</p> <p>6.16.1.1. Location and arrangement: N.A.</p>	<p>Coupling devices</p> <p>7.2.8. Type-approval number of coupling-device: N.A.</p> <p>Environmental performance</p> <p>4.0.1. Environmental step: Euro: 5 (34/5/5+)</p> <p>4.0.6. Sound level measured according to:</p> <p>4.0.6.1. Stationary: N.A. (CV*: N.A.)</p> <p>at engine speed: N.A. (CV*: N.A.)</p> <p>4.0.6.2. Drive-by: N.A. (CV*: N.A.)</p> <p>4.0.6.3. Limit value for L_{50%}: N.A. (CV*: N.A.)</p> <p>3.2.15. Exhaust emissions measured according to: N.A.</p> <p>3.2.15.1. Type I test: tailpipe emissions after cold start, including the deterioration factor, if applicable:</p> <table border="1"> <tr><td>CO:</td><td>N.A.</td><td>(CV*: N.A.)</td></tr> <tr><td>THC:</td><td>N.A.</td><td>(CV*: N.A.)</td></tr> <tr><td>NMHC:</td><td>N.A.</td><td>(CV*: N.A.)</td></tr> <tr><td>NOx:</td><td>N.A.</td><td>(CV*: N.A.)</td></tr> <tr><td>HC+NOx:</td><td>N.A.</td><td>(CV*: N.A.)</td></tr> <tr><td>PM:</td><td>N.A.</td><td>(CV*: N.A.)</td></tr> </table> <p>3.2.15.2. Type II test: tailpipe emissions at (increased) idle and free acceleration:</p> <p>HC: ---ppm at normal idling speed and: ---ppm at high idle speed (CV*: N.A.)</p> <p>CO: ---% vol at normal idling speed and: ---% vol at high idle speed (CV*: N.A.)</p> <p>3.2.15.3. Smoke corrected absorption coefficient: N.A. (CV*: N.A.)</p> <p>Energy efficiency</p> <p>4.0.2. Fuel consumption: N.A. (CV*: N.A.)</p> <p>4.0.3. CO₂ emissions: N.A. (CV*: N.A.)</p> <p>4.0.4. Energy consumption: 40 Wh/km (CV*: N.A.)</p> <p>4.0.5. Electric range: 43 km (CV*: N.A.)</p> <p>Conversion of the performance of the vehicle:</p> <p>8.1. Vehicle appropriate for converting its performance level between subcategories: (L3e/L4e)-A2 and (L3e/L4e)-A3 and vice versa: yes/no</p> <p>Additional information:</p> <p>9.1. Remarks: N.A.</p> <p>9.2. Exemptions: N.A.</p>	CO:	N.A.	(CV*: N.A.)	THC:	N.A.	(CV*: N.A.)	NMHC:	N.A.	(CV*: N.A.)	NOx:	N.A.	(CV*: N.A.)	HC+NOx:	N.A.	(CV*: N.A.)	PM:	N.A.	(CV*: N.A.)
CO:	N.A.	(CV*: N.A.)																	
THC:	N.A.	(CV*: N.A.)																	
NMHC:	N.A.	(CV*: N.A.)																	
NOx:	N.A.	(CV*: N.A.)																	
HC+NOx:	N.A.	(CV*: N.A.)																	
PM:	N.A.	(CV*: N.A.)																	

Wichtige Informationen vor Inbetriebnahme

Laden Sie vor der ersten Inbetriebnahme den Lithium-Akku auf. Die maximale Ladezeit sollte nicht mehr als 6 Stunden betragen.



Der Lithium-Akku ist im Nachkauf sehr teuer. Also beachten Sie unbedingt folgende Pflegehinweise damit Sie auch lange Freude daran haben werden.

- Laden Sie den Lithium-Akku nach Erhalt des Elektrorollers umgehend auf. Der Akku hat keinen Memory Effekt und Sie können den Akku jederzeit nachladen.
- Sorgen Sie dafür, dass der Akku nicht tiefenentladen wird (beispielsweise indem Sie das Licht brennen lassen).
- Der Akku soll bei Raumtemperatur geladen werden.
- Während der Winterpause oder bei längerer Standzeit stellen Sie die Hauptsicherung unter der Sitzbank auf OFF und lagern Sie den Lithium-Akku bei 50 % Kapazität kühl und trocken. Spätestens nach einem Monat laden Sie den Akku wieder nach.
- Lassen Sie das Ladegerät nach erfolgter Aufladung nicht am Roller oder am Akku stecken.
- Akkus möchten benutzt werden.
- Akkus sind Verbrauchsmaterialien.
- Die volle Akkukapazität wird erst nach 4-5 Ladungen erreicht.
- Laden Sie den Akku nicht unbeaufsichtigt.

Akkus sind Verschleißteile und haben 6 Monate Garantie!

Übersicht E-City 45 Hero



1	Windschutzscheibe	19	Rückspiegel rechts
2	Rückspiegel links	20	Tacho
3	Bremshebel	21	Gasgriff
4	Blinker vorne	22	Blinker rechts
5	LED-Frontscheinwerfer	23	Zündschloss
6	Stoßdämpfer	24	Haltehaken
7	Vorderes Schutzblech	25	Spritzschutz
8	Seitlicher Reflektor (orange)	26	USB-Anschluss
9	Vorderrad	27	Ablagefach
10	Hauptständer	28	Akkuverriegelung
11	Typenschild	29	Seitenständer
12	Gummit Teppich / Akkufachabdeckung	30	Motor
13	Federung hinten	31	Kennzeichenhalter-Vorrichtung
14	Interne Ladebuchse	32	Kennzeichen-Beleuchtung
15	Sitz-Fach	33	Reflektor hinten (rot)
16	Sitzbank	34	Blinker hinten
17	Gepäckträger	35	Sitzbank-Entriegelung, Schloss
18	Topcase (Koffer hinten)	36	Rücklicht

Lieferumfang

1x	Elektroroller E-City 45 Hero	1x	Koffer hinten
1x	ECC EU-Straßenzulassung	1x	Schlüsselsatz mit Fernbedienung für Alarmanlage
1x	Lithium-Akku	2x	Spiegel
1x	Ladegerät	1x	Bebildertes, farbiges Handbuch in Deutsch
1x	Windschutzscheibe		

Fahrgestellnummer (FIN)

Die Fahrgestellnummer (FIN) finden Sie hinter der vorderen Konsole über der Trittfläche. Die Konsole lässt sich vorsichtig mit einem Schlitzschraubendreher öffnen. Entfernen Sie den Deckel mit dem Aufdruck VIN, um die Nummer zu sehen.



Typenschild

Das Typenschild finden Sie am Fahrzeugrahmen ganz unten in Fahrrichtung rechts im vorderem Bereich des Hauptständers.



Wie bereits Vorbemerkung gilt für den Betrieb im öffentlichen Verkehrsraum die Straßenverkehrsordnung. Darüber hinaus geben wir folgende Sicherheitshinweise:

1. **SCHLECHTE WETTERVERHÄLTNISSE**

Die Inbetriebnahme bei Starkregen und Schnee wird nicht empfohlen, ist aber möglich.

- ✓ Der E-City 45 Hero ist zwar spritzwassergeschützt, kann aber bauartbedingt nicht vor Kriechwasser geschützt werden.
- ✓ Vermeiden Sie daher Fahrten bei Starkregen und das Durchfahren von tiefen Pfützen.
- ✓ Der Lithium-Akku sowie elektronische Bauteile dürfen nicht unter Wasser geraten.
- ✓ Außentemperaturen von unter 10⁰ wirken sich negativ auf die Akkuleistung und auf die Reichweite des E-Scooter aus.

2. **DIE FAHRBAHN**

Achten Sie bei der Fahrt auf Schlaglöcher, Gullideckel, Straßen- und Eisenbahnschienen, Kopfsteinpflaster, Spurrillen und andere Hindernisse, die eine sichere Fahrt gefährden.

3. **DER LITHIUM-AKKU**

Bitte befolgen Sie genauestens die auf Seite 12 und 13 vermerkten Hinweise zum Thema Lithium-Akku.

4. **DIE REIFEN**

Bitte kontrollieren Sie regelmäßig den Reifendruck (max. 2 bar / 29 PSI).

BEVOR SIE LOSFAHREN

1. Entriegeln Sie die Sitzbank mit dem mitgelieferten Zündschlüssel und klappen Sie diese hoch. Legen Sie den Schalter der Hauptsicherung auf ON um.
2. Schalten Sie die Zündung ein.
3. Nehmen Sie den Roller vom Hauptständer herunter und achten Sie bitte darauf, dass der Ständer vollständig eingeklappt ist!
4. Klappen Sie den Seitenständer hoch.
5. Betätigen Sie kurz die rechte oder linke Bremse, damit das Fahrzeug den P-Modus (Parken) deaktiviert.
6. Überprüfen Sie den Ladezustand Ihres Lithium-Akkus. Die Batterieladeanzeige auf dem Display sollte auf voll stehen.
7. Überprüfen Sie vor Fahrtbeginn die Funktionsfähigkeit der Bremsen und der Leuchtmittel.
8. Kontrollieren Sie den Reifendruck (max. 2 bar). Dies ist nicht nur gut für Ihre Sicherheit, sondern auch ein wichtiger Punkt in Bezug auf die Akkureichweite und Geschwindigkeit.
9. Wir empfehlen das Tragen von Schutzkleidung.
10. Es muss ein zugelassener Helm getragen werden.

- ✓ *Fahren Sie Ihr neues Fahrzeug erstmal auf einer kurzen, sicheren Strecke.*
- ✓ *Machen Sie sich mit den Funktionen Ihres Elektrorollers vertraut.*
- ✓ *Erst wenn das Fahrzeug versichert und das Kennzeichen montiert ist, sowie Sie das Fahren des E-Rollers beherrschen, dürfen/sollten Sie am Straßenverkehr teilnehmen.*

WÄHREND DER FAHRT

1. Legen Sie beide Hände auf den Lenker und betätigen Sie den Gasgriff.
2. Geben Sie bei Fahrtbeginn kein Vollgas – fahren Sie langsam an.
3. Bitte beachten Sie, dass bei verschiedenen Geschwindigkeiten der Bremsweg variieren kann.
4. Bremsen Sie vorsichtig, wenn Sie auf feuchten, rutschigen Straßen oder um Kurven fahren.
5. Befahren Sie keine Steigungen mit mehr als 20%.
6. Verwenden Sie beim Parken immer den Seitenstände oder den Hauptständer.

NACH DER FAHRT

1. Beim Verlassen des Fahrzeugs - erst den Schlüssel abziehen, dann absteigen.
2. Klappen Sie den Seitenständer runter oder stellen Sie Ihr Fahrzeug mithilfe des Hauptständers sicher ab.
3. Das Licht erlöscht automatisch nach einer kurzen Restleuchtzeit.
4. Den Roller trocknen, falls er nass geworden ist, damit kein Kriechwasser die Elektronik beschädigen kann.
5. Akku wieder komplett aufladen.

Reichweite

Neben Reifendruck beeinflussen folgende Faktoren die Reichweite des E-City 45 Hero:

- Die Fahrweise des Fahrers - Defensiv oder offensiv, immer Vollgas oder nicht.
- Die Zuladung des Rollers - Das Gewicht des Fahrers samt Inhalt in den Stauräumen.
- Die Geländeeigenschaften (Topografie) - Ebene Strecken oder hügelige bzw. bergige Strecken.
- Wettereinflüsse, wie z.B. Gegenwind, etc.
- Umgebungswetter bzw. Temperatur (Kälte!)

BEISPIEL

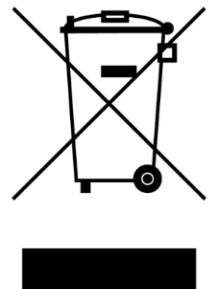
Auf ebener Strecke, bei einer Zuladung von 75 kg, defensiver Fahrweise und einer Umgebungstemperatur von 20° ohne Gegenwind kommt der E-City 45 Hero auf eine Reichweite von bis zu 45 km.

Die Reichweite verkürzt sich, je nach Veränderung der sich negativ auswirkenden Parameter.

Entsorgung und Recycling

Bei der Verpackung handelt es sich um ein Rohmaterial, das wiederverwendet und dem Recycling zugeführt werden sollte. Bitte entsorgen Sie die Verpackung sortenrein. Geben Sie die Pappe und Karton zum Altpapier, Folien in die Werkstoff-Sammlung.

Der E-Roller und sein Zubehör bestehen aus unterschiedlichen Materialien, wie Metall und Kunststoff. Defekte Teile müssen als Sondermüll entsorgt werden. Es gehört nicht in den Hausmüll!



Allgemeine Pflege und Wartung

Wartung	Jedes Mal	Wöchentlich	Halbjährlich	Jährlich
Ladezustand des Akkus	x			
Spiegeleinstellung	x			
Beleuchtung (Scheinwerfer, Blinker, Rücklicht)	x			
Lenkrad (Beweglichkeit der Lenkung)	x			
Hupe (Signalton)	x			
Reifendruck		x		
Bremsen prüfen	x			
Lithium-Akku		x		
Reinigung der Verkleidungsteile		x		
Reifenverschleiß kontrollieren (z.B. Profiltiefe)			x	
Lenkkopflage				x
Fahrzeugelektrik (Schäden & Korrosion)			x	
Batterieanschlüsse				x
Fahrwerkskontrolle				x
Antriebseinheit				x
Radschrauben			x	
Beschädigung an Isolierung der Hauptverkabelung			x	
Lenkspur				x
Gründliche Reinigung			x	
Prüfung der Funktion des Ladegeräts			x	
Kapazitätsprüfung der Batterien			x	

WINTERPAUSE

- ✓ Den Akku vollladen.
- ✓ Hauptschalter auf OFF stellen.
- ✓ Spätestens alle 4 Wochen nachladen.
- ✓ Ladegerät nicht am Roller angeschlossen lassen.

PFLEGEHINWEISE

- ✓ Benutzen Sie auf keinen Fall zur Reinigung Ihres Elektrorollers einen Hochdruckreiniger oder Dampfstrahler.
- ✓ Hauptschalter auf OFF stellen.
- ✓ Spätestens alle 4 Wochen nachladen.
- ✓ Am gründlichsten wird der Roller mit der guten alten Methode feuchter Putzlappen und einem nicht aggressiven Zweiradreiniger gesäubert.

*Geeignete und optimierte Reinigungsmittel finden Sie
in unserem Online-Shop unter rolektro.de*

Pflege und Behandlung des Lithium-Akkus

1. Das mitgelieferte Ladegerät darf nur für den E-City 45 Hero Lithium-Akku verwendet werden. Benutzen Sie zum Laden des Akkus ausschließlich das dafür vorgesehene Ladegerät.
2. Benutzen Sie das Ladegerät nicht in Feuchträumen. Der Auflade-Bereich sollte trocken und gut klimatisiert sein.
3. Die Stecker und Kontakte des Ladegerätes müssen stets staubfrei und trocken sein.
4. Lagern Sie den Lithium-Akku kühl und trocken, der Akku sollte weder leer noch vollständig geladen sein. Empfohlen wird eine Lagerung mit einer Akkukapazität von ca. 50 %. Danach sollte der Lithium Akku spätestens nach 4 Wochen wieder nachgeladen werden.
5. Das Ladegerät darf während des Ladevorgangs niemals abgedeckt sein.
6. Verwenden Sie den Akku nur für Ihren E-Scooter.
7. Bitte laden Sie den Akku nur mit einem einwandfreien Ladegerät – ein beschädigtes Ladegerät oder Ladekabel darf nicht weiterverwendet werden.
8. Tauchen Sie den Akku oder das Ladegerät niemals in Wasser.
9. Den Ladevorgang nicht über 40°C oder unter 0°C ausführen.
10. Sollte während des Gebrauchs, des Ladens oder Lagerns der Akku extrem heiß werden, „komisch“ riechen oder sich in Form oder Farbe ändern, darf der Akku nicht weiterverwendet werden.
11. Die Demontage bzw. Zerlegung des Ladegerätes, der Akkus oder von anderen elektronischen Teilen ist verboten.
12. Bei jeglicher Beschädigung oder anderen Problemen sofort an den Hersteller wenden.
13. Das Ladegerät sowie den Akku von Kindern fernhalten.
14. Von entzündlichen und explosiven Stoffen fernhalten.
15. Laden Sie den Akku nicht unbeaufsichtigt auf.
16. Nach Beendigung des Ladevorgangs muss das Ladegerät wieder abgeklemmt werden.

Hauptsicherung

Der Hauptsicherungsschalter befindet sich unterhalb der Sitzbank. Zum Öffnen der Sitzbank benutzen Sie den mitgelieferten Zündschlüssel. Durch Drehen nach rechts öffnet sich die Sitzbank und Sie können direkt auf den Hauptsicherungsschalter schauen.



Die Hauptsicherung ist ausgeschaltet: Der Schalter befindet sich unten in der OFF-Stellung und signalisiert: Es ist sicher - kein fließender Strom.



Die Hauptsicherung ist eingeschaltet: Der Schalter befindet sich oben in der ON-Stellung und signalisiert: Aufpassen - Strom fließt!

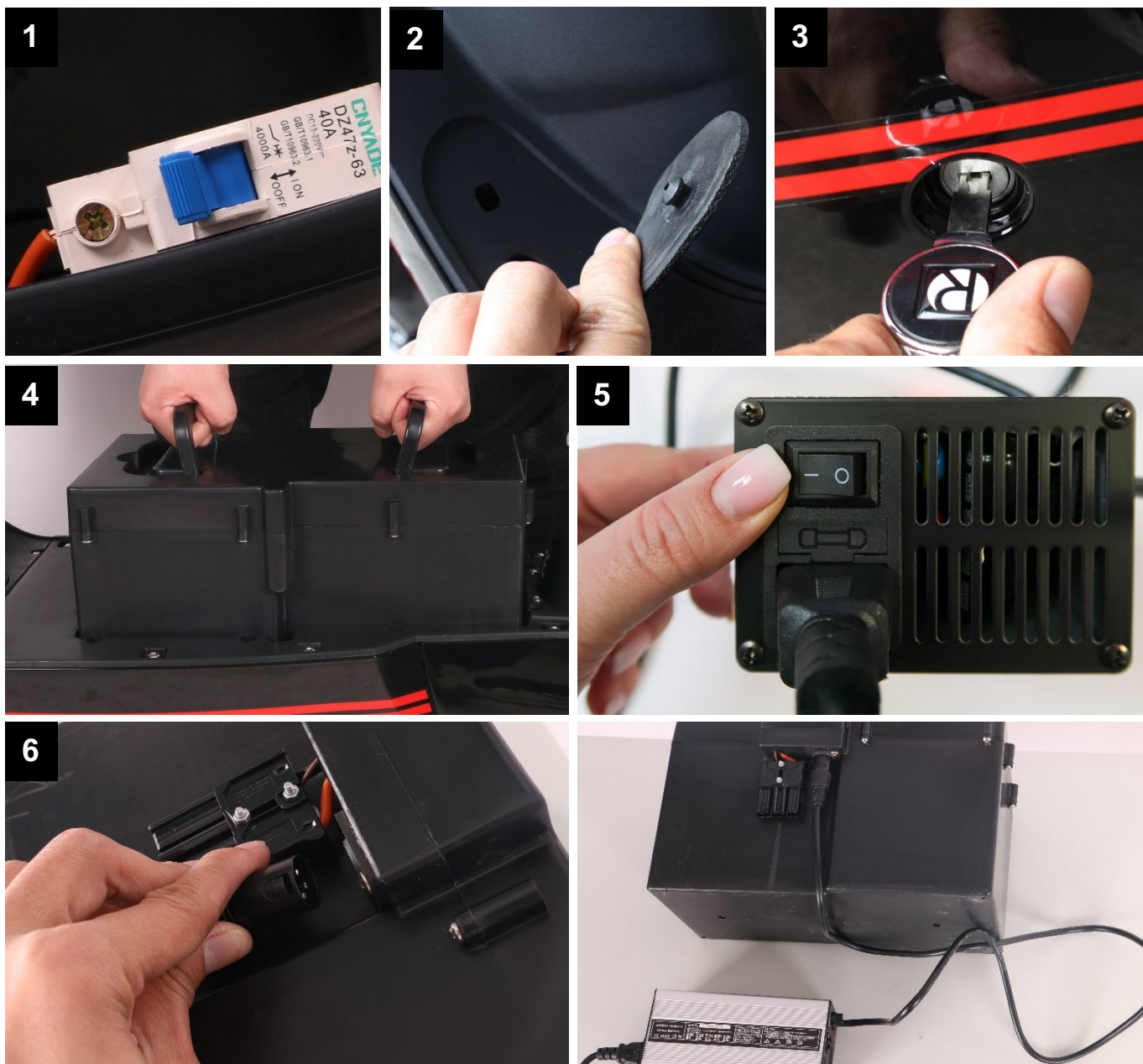
Internes Aufladen des Lithium-Akkus am Fahrzeug



Laden Sie den E-City 45 Hero über die Ladebuchse, die sich vorne unter der Sitzbank befindet.

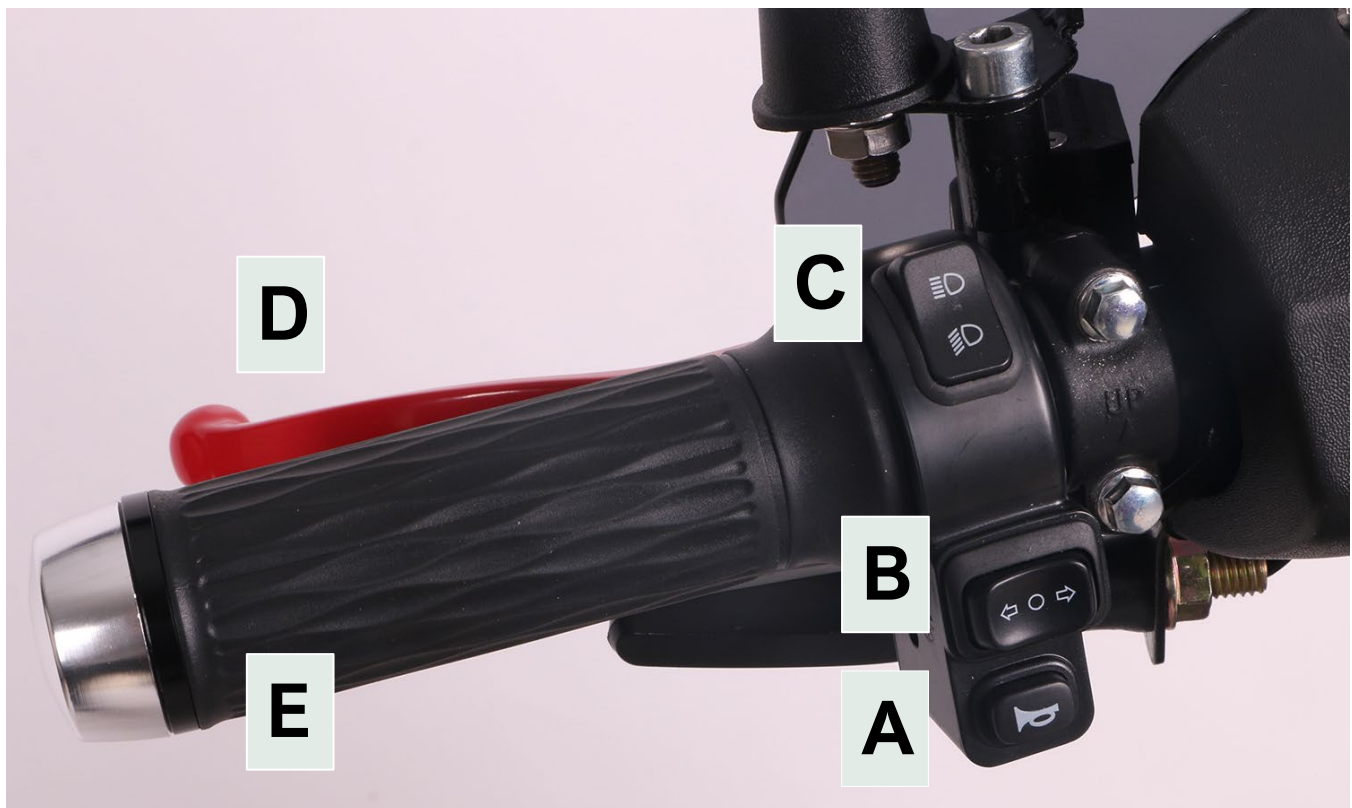
1. Stellen Sie vorher den Hauptschalter unter der Sitzbank auf ON.
2. Verbinden Sie das mitgelieferte Ladegerät mit der Ladebuchse am Roller.
3. Verbinden Sie das Ladegerät mit einer 230V Netzsteckdose.
4. Schalten Sie das Ladegerät hinten ein (Stellung: I).
5. Die **LED1** am Ladegerät leuchtet konstant rot und zeigt an, dass es betriebsbereit ist.
6. Die **LED2** zeigt den Ladestatus an. Im Ladevorgang bleibt das Licht rot. Wenn der Ladevorgang beendet und der Akku vollgeladen ist, leuchtet das grüne Licht auf.
7. Der Ladevorgang kann einige Minuten oder bis zu 6 Stunden andauern, dies ist abhängig vom Entladezustand die Akkus.
8. Nach Beendigung des Ladevorgangs muss das Ladegerät wieder abgeklemmt werden!
9. Beachten Sie bitte die Warnhinweise für das Ladegerät und die Akkus auf S. 6 und 13.

Externes Aufladen des Lithium-Akkus



1. Bevor Sie den Akku rausnehmen und ihn außerhalb des Elektrorollers laden, muss der Hauptschalter unter der Sitzbank auf OFF gestellt werden. Bitte prüfen!
2. Entfernen Sie die Batteriefach-Abdeckung (den Gummit Teppich).
3. Mit dem Zündschlüssel schließen Sie das Batteriefach auf.
4. Der Akku kann an den Griffen nach oben gezogen werden.
5. Schalten Sie das Ladegerät hinten ein (Stellung: I).
6. Verbinden Sie das mitgelieferte Ladegerät mit der Ladebuchse an der Akku-Box und mit einer haushaltsüblichen 230V Netzsteckdose.
7. Die **LED1** am Ladegerät leuchtet konstant rot auf und zeigt an, dass es betriebsbereit ist. Die **LED2** zeigt den Ladestatus an. Im Ladevorgang bleibt das Licht rot. Wenn der Ladevorgang beendet und der Akku vollgeladen ist, leuchtet das grüne Licht auf (siehe Seite 15 Bild 5 und 6).
8. Der Ladevorgang kann einige Minuten oder bis zu 6 Stunden andauern, dies ist abhängig vom Entladezustand des Akkus. Nach Beendigung des Ladevorgangs sollte das Ladegerät wieder abgeklemmt und der Akku in das Fahrzeug eingesetzt werden.

Bedienelemente – Linker Griff



A. Hupe:

Drücken Sie auf die Hupe, um einen Warnton zu erzeugen.

B. Signallichtschalter / Blinker:

Bewegen Sie den Schalter nach rechts oder nach links, um die jeweilige Fahrtrichtung anzuzeigen. Das Blinklicht stoppt, wenn der Schalter sich in der mittleren Position befindet.

C. Abblendlicht / Fernlicht:

Schalter in der unteren Position ist Abblendlicht.

Der Schalter in der oberen Position schaltet das Fernlicht zu.

Bitte nutzen Sie das Fernlicht so, dass der Gegenverkehr nicht geblendet und gefährdet wird.

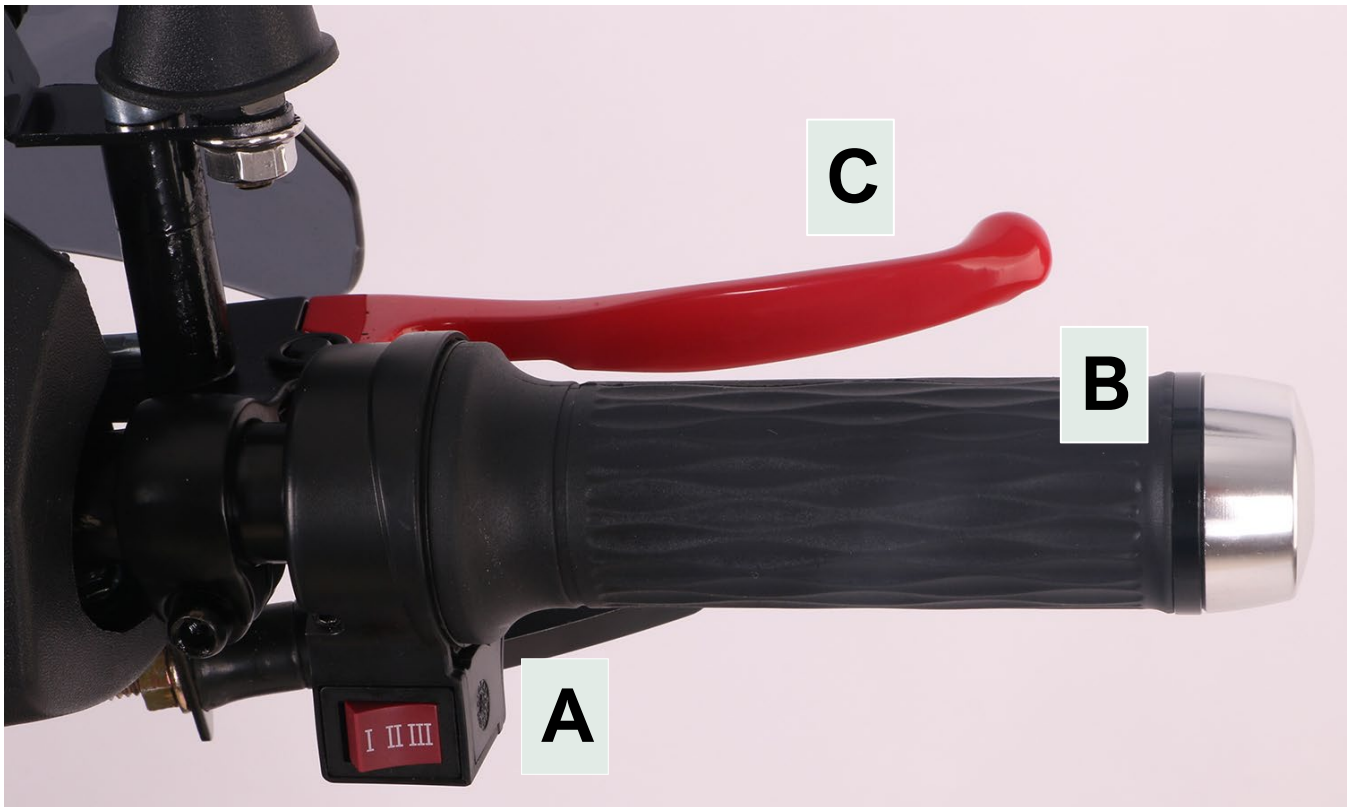
D. Bremshebel links (Bremse hinten)

Um zu bremsen, ziehen Sie den Bremshebel langsam und gleichmäßig zu sich heran. Je stärker Sie ziehen, desto stärker wird der Roller bremsen.

Wenn Sie die Bremse loslassen möchten, lassen Sie den Hebel langsam und kontrolliert wieder los.

E. Griff links

Der Griff an sich hat keine Funktion und ist nur für die Steuerung der Beleuchtung und Signalton (Hupe) zuständig.



A. Geschwindigkeitsstufen:

- I = Geschwindigkeit von 0 bis ca. 25 Km/h
- II = Geschwindigkeit von 0 bis ca. 35 Km/h
- III = Geschwindigkeit von 0 bis ca. 45 Km/h

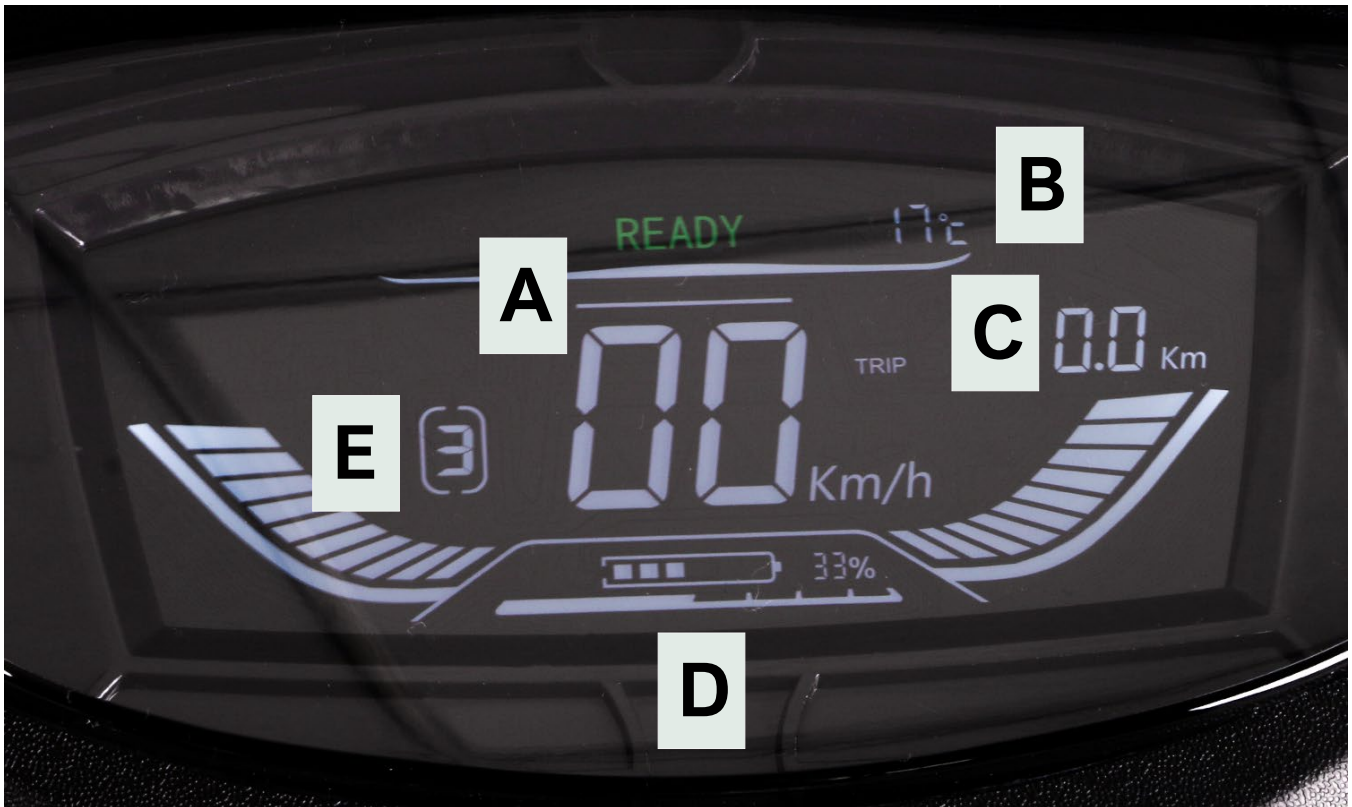
B. Gasgriff

Mit dem Gasgriff regulieren Sie die Geschwindigkeit.

Um den Roller zu beschleunigen, drehen Sie den Gasgriff langsam nach vorne. Je weiter Sie den Griff drehen, desto schneller wird der Roller beschleunigen. Wenn Sie langsamer werden oder bremsen möchten, lassen Sie den Gasgriff einfach los.

C. Bremshebel rechts (Bremse vorne)

Um zu bremsen, ziehen Sie den Bremshebel langsam und gleichmäßig zu sich heran. Je stärker Sie ziehen, desto stärker wird der Roller bremsen. Wenn Sie die Bremse loslassen möchten, lassen Sie den Hebel langsam und kontrolliert wieder los.



A. Geschwindigkeitsanzeige:

Die Geschwindigkeitsanzeige zeigt die Geschwindigkeit in Kilometern pro Stunde (km/h).

Der E-Roller ist für eine maximale Geschwindigkeit von 45 km/h ausgelegt.
Die Tacho-Abweichung beträgt +/- 2 km/h

B. Außentemperaturanzeige:

Hier wird die aktuelle Temperatur in Grad Celsius (°C) angezeigt.

Bitte beachten Sie, dass aufgrund von Temperaturschwankungen die Leistung des Fahrzeugs sowie die Batterieleistung beeinträchtigt werden kann, insbesondere im Winter, wenn die Außentemperatur unter den Gefrierpunkt fällt.

C. Gesamt- / Streckenkilometeranzeige:

Nach Einschalten der Zündung werden für ca. 10 Sek. die gefahrenen Gesamtkilometer angezeigt. Anschließend geht die Anzeige auf 0 und wird jetzt die gefahrene Strecke anzeigen.

D. Akkuladeanzeige:

Sechs waagerechte Balken zeigen den Ladezustand des Lithium-Akkus an. Spätestens wenn die Anzeige nur noch 1/3 der Balken anzeigt, sollten Sie den Akku laden.

E. Geschwindigkeitsstufe:

Hier wird Ihnen die ausgewählte Geschwindigkeitsstufe angezeigt.

Alarmanlage / Fernbedienung

Der E-City 45 Hero ist mit einer Alarmanlage ausgerüstet, die mittels Fernbedienung eingeschaltet wird.



Mit der oberen Taste (**geschlossenes Schloss-Symbol**) schalten Sie die Alarmanlage ein. Sie hören einen Signalton.

Beispiel: Die Alarmanlage ist eingeschaltet.

Wenn ein Unbefugter sich auf die Sitzbank des E-City 45 Hero setzt oder das Fahrzeug bewegt wird, ertönt für ca. 15 Sekunden ein Signalton und der Motorantrieb wird unterbrochen.

Die mittlere Taste ⚡ (**Blitz-Symbol**) schaltet **bei einmaligem Drücken** den Signalton der Alarmanlage nach Aktivierung aus.

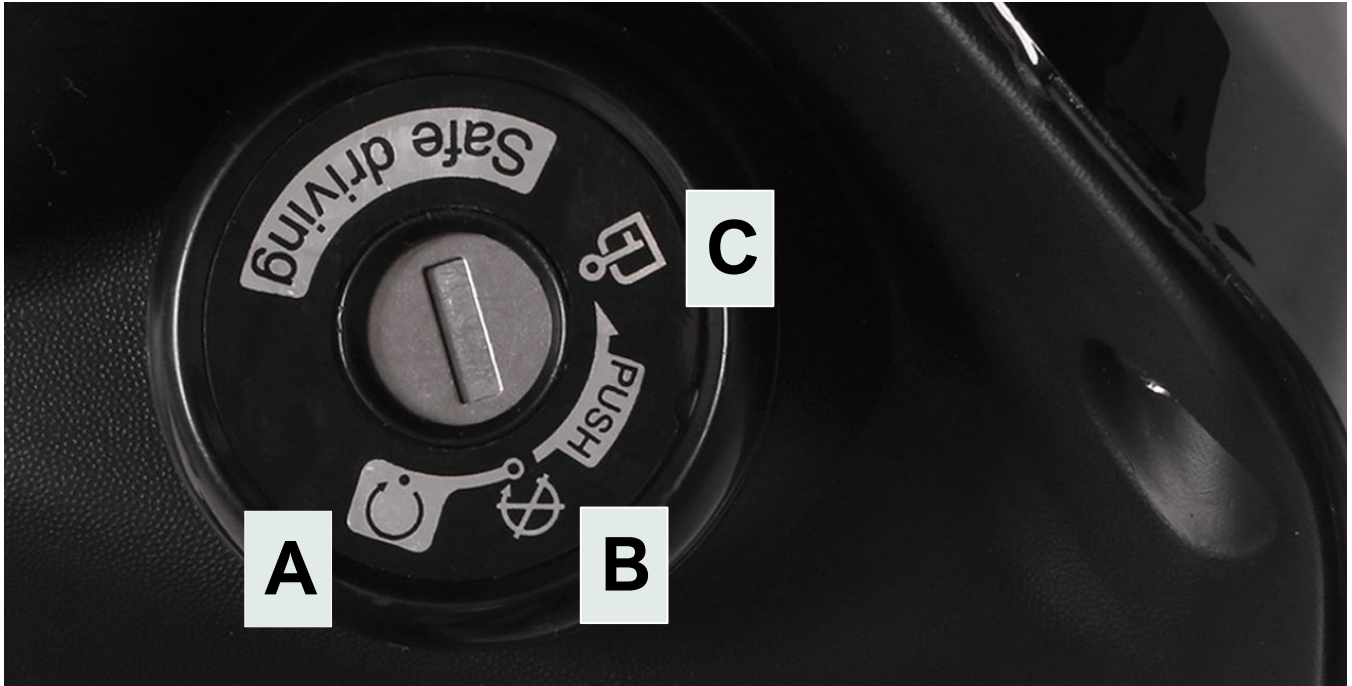
Beispiel: Die Alarmanlage ist eingeschaltet und das Blitz-Symbol wurde einmal betätigt. Wenn ein Unbefugter sich auf die Sitzbank des E-City 45 Hero setzt oder das Fahrzeug bewegt wird, wird der Motorantrieb unterbrochen, ohne Signalton.

Die mittlere Taste ⚡ (**Blitz-Symbol**) ermöglicht **bei zweimaligem Drücken** die Fahrt ohne Schlüssel. Das bedeutet, dass Sie Ihren Schlüssel nicht in das Zündschloss stecken müssen, um das Fahrzeug fahren zu können.

Wichtig! Bitte vergessen Sie nicht die Funktion zu deaktivieren, wenn Sie Ihr Fahrzeug unbeaufsichtigt lassen.

Mit dem unteren Knopf 🔓 (**geöffnetes Schloss-Symbol**) schalten Sie die Alarmanlage wieder ab oder beenden das schlüssellose Fahren, je nachdem, welche Funktion Sie vorher aktiviert haben. Sie hören zwei Signaltöne.

Zündschloss / Zündschlüssel



Mit dem Zündschlüssel können Sie den E-City 45 Hero ein-/ausschalten. Zusätzlich können Sie mit dem Schlüssel das Lenkradschloss aktivieren und den Lenker sperren.

- A. Zündung Ein = ON (Hauptsicherung muss auf ON stehen)
- B. Zündung Aus = OFF
- C. Lenkradschloss-Sperre

Lenkradschloss

Der E-City 45 Hero verfügt über Lenkradschloss.

1. Schlagen Sie den Lenker nach links bis zum Ende/Anschlag ein.
2. Drücken Sie den Schlüssel in **OFF** Stellung (B) nach unten.
3. Drehen Sie diesen, ohne loszulassen, in die **LOCK** Stellung (C).
4. Lassen Sie den Schlüssel los und ziehen diesen heraus.
5. Der Lenker ist nun fixiert und kann nicht bewegt bzw. geradegerichtet werden.
6. Um den Lenker zu entriegeln, drehen Sie den **eingedrückten Schlüssel** nach rechts und schlagen Sie dabei den Lenker etwas nach links ein.

Bitte bewahren Sie unbedingt einen der an Sie ausgehändigten Schlüssel sowie die Fernbedienungen für die Alarmanlage zuhause an einem sicheren Ort auf.

**Bei Verlust ist keine Nachfertigung mehr möglich.
In diesem Fall muss das Zündschloss ausgetauscht werden, was für Sie zu erheblichen Kosten führen kann.**

Spiegel-Montage



Die beiden Spiegel befinden sich in einem separaten Karton. Nehmen Sie die beiden Spiegel vorsichtig aus der Verpackung heraus.

1. Zuerst nehmen Sie einen Spiegel, schrauben Sie die Schutzkappe ab und legen Sie diese zur Seite.
2. Drehen Sie die Kontermutter am Spiegelgewinde bis ganz nach oben.
3. An der Windschutzscheibe-Vorrichtung befindet sich jeweils eine Gewinde zum Befestigen der Spiegel.
4. Drehen Sie jeweils ein Spiegel in die Gewinde mit Gefühl ein. Vermeiden Sie Verkantungen, um das Gewinde nicht zu beschädigen.
5. Schrauben Sie die Spiegel in der für Sie idealen Position fest, indem Sie den Spiegel mit der Kontermutter arretieren.
6. Decken Sie das Gewinde mit der Gummischutzkappe ab.

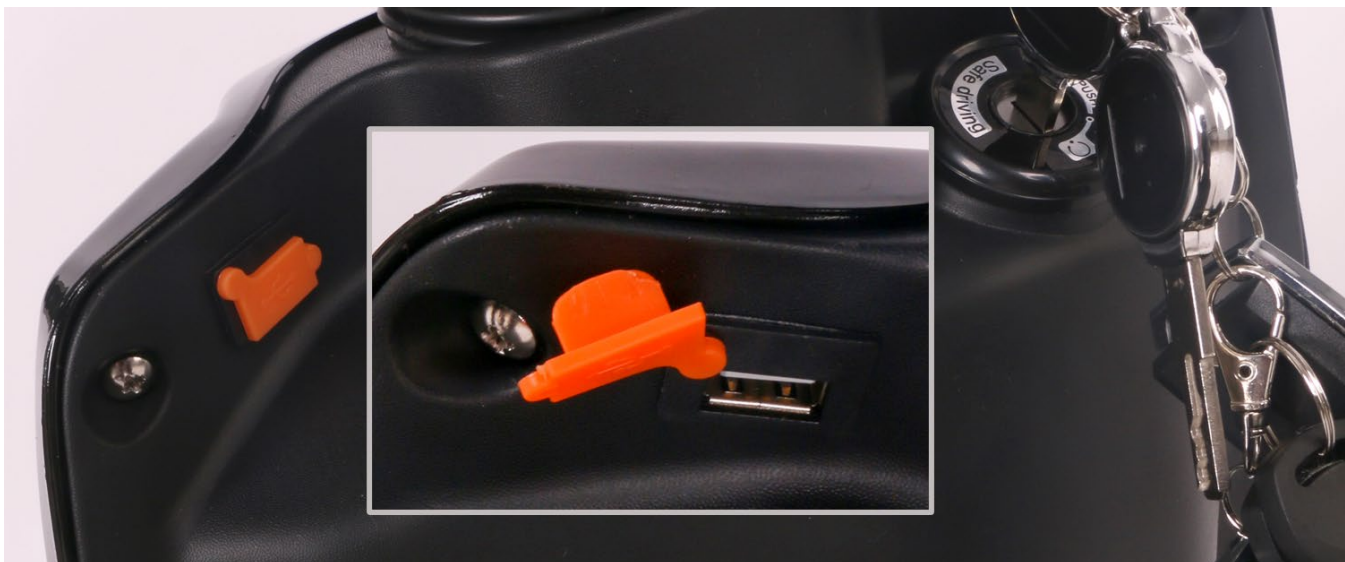
Topcase-Montage

Der Koffer (Topcase) wird in einem separatem Karton geliefert.



1. Packen Sie den Koffer samt Befestigungsmaterial vorsichtig aus und kontrollieren Sie die Teile auf Vollständigkeit.
2. Befestigen Sie den Koffer an den hinteren Rahmen des Fahrzeugs mit den mitgelieferten Schrauben und Muttern.
3. Bitte beachten Sie das die maximale Zuladung im Topcase 8 kg nicht überschreiten sollte.

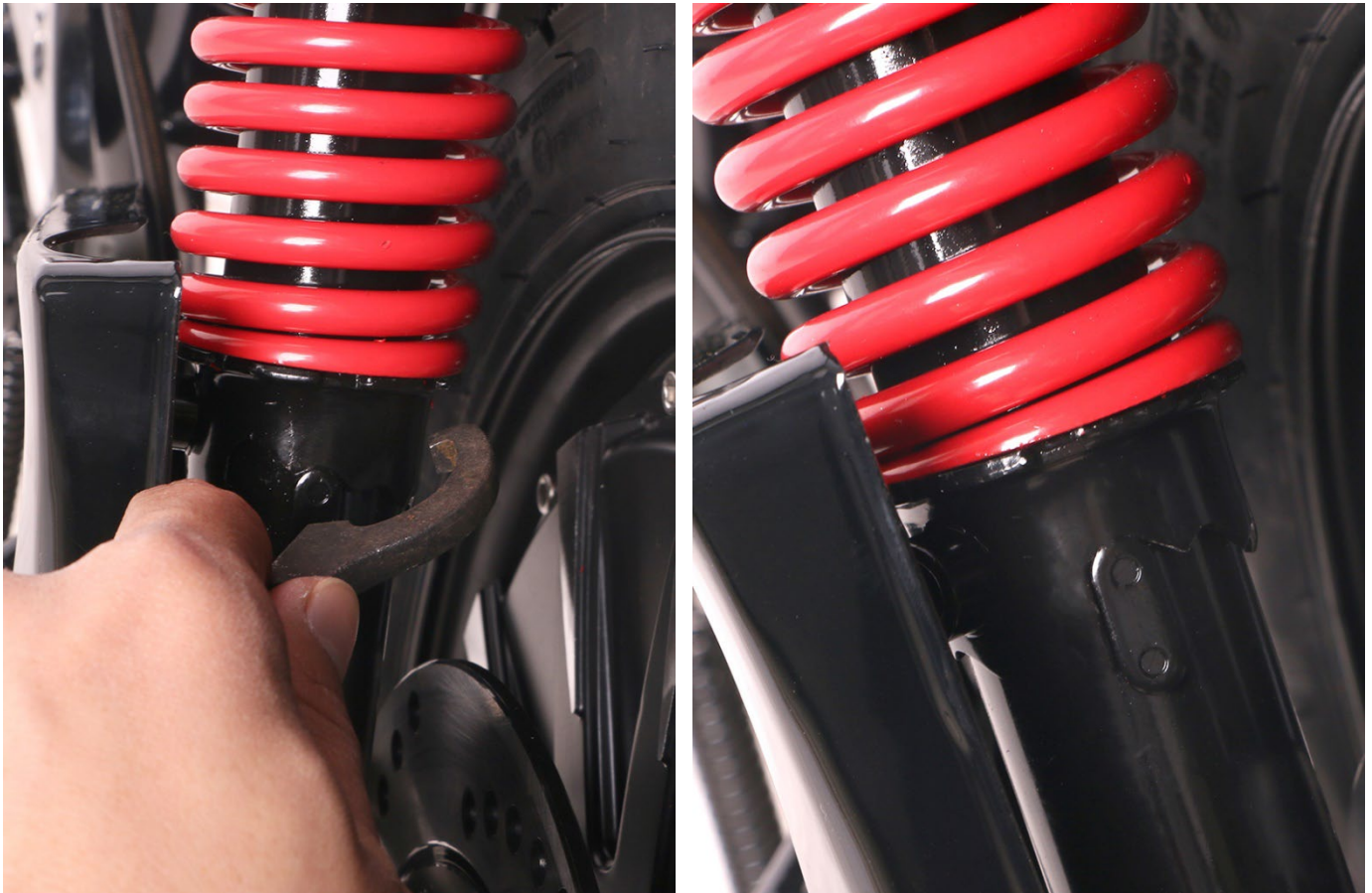
USB-Anschluss



Die USB-Ladebuchse befindet sich an der vorderen Konsole oben links. Die Ladebuchse verfügt über eine spritzwasser-geschützten Kappe.

1. Ziehen Sie die Kappe zur Seite, um den USB-Anschluss nutzen zu können.
2. Bei Nichtgebrauch decken Sie den USB-Port wieder mit der Kappe ab.

Stoßdämpfer



Die Stoßdämpfer können in Bezug auf den Härtegrad justiert werden. In der Grundeinstellung ist eine weiche Dämpfung für maximalen Fahrkomfort voreingestellt.

Bei einem höheren Fahrergewicht oder aber bei Fahrten mit Zuladung macht es Sinn den Härtegrad der Federung zu erhöhen, um ein Durchschlagen zu verhindern und die Fahrstabilität zu erhöhen.

Dies ist möglich durch die Einstellschraube mit Stufen (Zackenring) an der Federung. Mittels dieser Schraube und einem Hakenschlüssel können Sie die Härte der Federung einstellen:

- Drehen Sie den Zackenring im Uhrzeigersinn, wird die Federung härter.
- Drehen Sie den Zackenring gegen den Uhrzeigersinn, wird die Federung weicher.

Die Einstellungen müssen bei beiden Stoßdämpfern gleich sein, um die Fahreigenschaften nicht negativ zu verändern.

Herausforderungen und Lösungen

Fehler	Gründe	Mögliche Lösungen
Die Zündung ist eingeschaltet, aber die Batterieanzeige im Cockpit zeigt keine Veränderung und der Motor arbeitet nicht.	<ol style="list-style-type: none"> 1. Hauptsicherung nicht eingeschaltet. 2. Akku nicht angeschlossen. 3. Zündschloss defekt oder Kabelverbindung. 	<ol style="list-style-type: none"> 1. Hauptsicherung unter der Sitzbank einschalten. 2. Akkuanschluss prüfen (Akku befindet sich unter der Sitzbank). 3. Zündschloss und Kabelverbindungen lose.
Die Zündung ist eingeschaltet, Batterieanzeige funktioniert aber der Motor reagiert nicht auf Gas geben.	<ol style="list-style-type: none"> 1. Seitenständer ist nicht hochgeklappt. 2. Batterie stark entladen. 3. Gasgriff defekt. 4. Parkmodus ist aktiv. 5. Linker Bremshebel ist arretiert oder rechter Bremshebel nicht in Grundstellung. 6. Controller oder Motorproblem. 7. Kabelverbindungen Gasgriff, Controller und Motor prüfen. 	<ol style="list-style-type: none"> 1. Seitenständer hochklappen. 2. Batterie laden. 3. Gasgriff tauschen. 4. Parkmodus lösen. 5. Bremshebelweg prüfen, Microschalter im Bremshebel prüfen. 6. Controller oder Motor tauschen. 7. Evtl. defekte Teile tauschen.
Reichweite ist zu gering nach Aufladung des Akkus.	<ol style="list-style-type: none"> 1. Akkuladung zu niedrig. 2. Reifendruck zu niedrig. 3. Viele Bergfahrten, Gegenwind oder zu große Zuladung. 4. Akku zu alt oder defekt 5. Bremse schleift oder klemmt. 6. Niedrige Außentemperatur, Frost. 	<ol style="list-style-type: none"> 1. Akku laden. 2. Reifenluftdruck prüfen 3. Bergfahrten reduzieren, wenn möglich, Zuladung verringern. 4. Akku tauschen. 5. Bremse justieren. 6. Akkus können bei Minustemperaturen bis zu 40% an Leistung verlieren.
Akku wird nicht geladen.	<ol style="list-style-type: none"> 1. Hauptsicherung ist nicht auf ON gestellt. 2. Ladebuchse am Roller oder Ladestecker am Ladegerät defekt. 3. Akkuverkabelung fehlerhaft. 4. Problem mit Ladegerät. 5. Akku tiefentladen, keine Erkennung durch Ladegerät. 	<ol style="list-style-type: none"> 1. Hauptsicherung auf ON schalten oder Sicherung defekt, tauschen. 2. Ladebuchse oder Ladegerät tauschen. 3. Akkuverkabelung prüfen. 4. Ladegerät austauschen. 5. Akku austauschen.

Technische Daten

Höchstgeschwindigkeit	bis 45 km/h
Motor	2000 Watt / 60 V, Nabenmotor im Hinterrad
Schaltung	Automatisch
Akku	60 V / 20 Ah, Lithium-Akku, entnehmbar
Akku-Box Gewicht	8,2 kg
Ladezyklen	700 - 800
Ladezeit	4-6 Stunden
Reichweite	ca. 45 km, abhängig von Topografie, Zuladung, Reifendruck, Umgebungstemperatur etc.
Steigfähigkeit	20%
Bremsanlage	Trommelbremse vorne, Scheibenbremse hinten
Federung	vorne gedämpfte Teleskopgabel, hinten 2 Stoßdämpfer
Rahmen	Stahlrohrrahmen
Bereifung	Vorne: 2.75-12 (16*3.0) / Hinten: 90/90-12 Rad-Durchmesser: 44 cm Luftdruck 2 bar (29 PSI)
Beleuchtung	E-Mark zertifiziert, LED-Abblend- und Fernlicht, LED-Brems- und Rücklicht, LED Blinker
Cockpit/Tacho	Geschwindigkeitsanzeige, Akkuladeanzeige, Symbole für Licht und Blinker, Gesamt-/Tageskilometeranzeige
Weitere Ausstattung	USB-Ladebuchse 5V/1A, digitaler Tachometer, Topcase, 2x Zündschlüssel, Alarmanlage mit 2x Fernbedienungen, Windschutzscheibe
Farbe	Schwarz
Sitz	Sitzbank
Eigengewicht inkl. Akku / ohne Akku	58,2 kg / 50 kg
Zulässiges Gesamtgewicht	163 kg
Zuladung	113 kg
Sitzhöhe	850 mm
Lenkerhöhe	1000 mm
Abmessungen aufgebaut (LxBxH)	1690 x 515 x 1260 mm
Zulassung	für 1 Person, EU-Betriebserlaubnis (EEC)
Zubehör	Ladegerät, 2x Spiegel, Topcase, Handbuch, EEC-Dokument
Helmpflicht	ja
Versicherungspflichtig	ja
Führerschein	Benötigt wird eine Fahrerlaubnis der Klasse AM oder A oder A1. Das Mindestalter beträgt 15 Jahre.

1. ALLGEMEIN

Mit dem Kauf und Erhalt der Ware erkennen Sie unsere allgemeinen Servicebedingungen an.

2. GARANTIE UND GEWÄHRLEISTUNG

Dieser Elektroroller wird mit einer Gewährleistung von 2 Jahren ausgeliefert. Von der Garantie ausgeschlossen sind insbesondere Mängel, bzw. Schäden, die zurückzuführen sind auf:

- Betriebsbedingte Abnutzung und normalen Verschleiß,
- Unsachgemäßen Gebrauch,
- Eigenständige Eingriffe ohne Absprache,
- Bedienungsfehler und/oder fahrlässiges Verhalten des Kunden.

Die Akkus haben jedoch eine Mindestgarantie von 6 Monaten.

Für Reparaturen im Garantiefall durch eigenständig aufgesuchte Werkstätten (ohne Absprache) werden wir keine Kosten übernehmen.

3. REKLAMATION / RÜCKSENDUNG ZUR REPARATUR - ABLAUF

Bitte nehmen Sie vor der Rücksendung im Garantiefall Kontakt mit uns auf. In vielen Fällen kann das Problem mit Hilfe unserer Servicetechniker und ohne Einsenden des E-Rollers behoben werden.



Tel: 02103 496-0 oder Email: service@rolektro.de

Sollte eine Einsendung dennoch nötig sein, gibt es folgende Möglichkeit:

- Wir bieten Ihnen **Pick-Up & Return Service** (Abholservice, **nur innerhalb Deutschlands**) an, den Sie in Anspruch nehmen können.
- Wir verweisen Sie an einen **Servicepartner in Ihrer Nähe**.

Bei Reklamationen ist es für eine schnelle Bearbeitung von großem Vorteil, wenn Sie eine ausführliche Fehlerbeschreibung und eine Rechnungskopie der Sendung beilegen. Empfehlenswert ist auch, wenn Sie auf der Fehlerbeschreibung Ihre aktuellen Kontaktdaten (E-Mail, Telefon) angeben, damit unsere Servicemitarbeiter Sie bei Rückfragen schnell kontaktieren können.

4. UNBERECHTIGTE BEANSTANDUNGEN

Im Falle einer unberechtigten Reklamation:

- kein Fehler festzustellen ist
- Bedienungsfehler vorliegt
- Kompatibilitätsfehler, Anbau nicht zugelassener Bauteile
- Beschädigung durch unfachmännischen Eingriff, etc.

behalten wir uns vor, den angefallenen Aufwand in Rechnung zu stellen.

Bitte die mitgelieferte Palette und die beiliegenden Kabelbinder unbedingt aufbewahren!

1. Im Falle einer Rücksendung per Spedition stellen Sie bitte den Elektroroller wieder auf die Palette, auf der das Fahrzeug ursprünglich geliefert wurde.
2. Befestigen Sie bitte das Fahrzeug mit den im Lieferumfang enthaltenen Kabelbindern an der Palette.
3. Die Räder des Elektrorollers müssen an der Palette festgebunden werden.

Falls Sie Schwierigkeiten mit dem Einpacken haben sollten, setzen Sie sich bitte mit uns in Verbindung. Unser Service hilft Ihnen gerne weiter!



Rolekto

HERSTELLER IMPORTEUR:
Soletek GmbH
Feldheider Str. 62
40699 Erkrath

Zentrale Service-Nummer:
Telefon: (+49) 2103 496-0
Telefax: (+49) 2103 496-100
Email: service@rolekto.de

Internet: www.rolekto.de

© Soletek GmbH, Erkrath

Alle Rechte vorbehalten, Nachdruck oder Reproduktion in irgendeiner Form auch auszugsweise ist ohne ausdrückliche schriftliche Genehmigung der Firma Soletek GmbH untersagt.

Stand: April, 2023