

ROWI

HKG 5000/2/1

Keramik-Heizgebläse 5000 W




DE Originalbetriebsanleitung

Art.-Nr.: 1 03 03 0236



Dieses Produkt ist nur für gut isolierte Räume oder für den gelegentlichen Gebrauch geeignet.

Inhalt

1. Sicherheit	4
1.1 Wichtige Warnhinweise	4
1.2 Allgemeine Sicherheitshinweise	5
1.3 Spezifische Sicherheitshinweise	9
2. Konformitätserklärung 	10
3. Produktbeschreibung	11
3.1 Allgemeines	11
3.2 Typenschild	11
3.3 Anwendungsbereich und bestimmungsgemäße Verwendung	11
3.4 Produktsicherheit	11
3.5 Technische Daten	12
3.6 Untersagte Anwendungsbereiche	13
4. Vorbereitung des Produktes für den Betrieb	14
4.1 Auspacken des Lieferumfangs	14
4.2 Aufbewahren der Originalverpackung	14
4.3 Aufstellen des Gerätes	14
5. Betriebsanleitung	15
5.1 Geräteübersicht	15
5.2 Inbetriebnahme und Bedienung	15
5.3 Einstellung der Temperatur	16
5.4 Abschalten des Gerätes	17
5.5 Lagerung	17
5.6 Wiederverpacken für private Transportzwecke	17
6. Reinigung und Instandhaltung	17
6.1 Sicherheitsmaßnahmen	17
6.2 Reinigung	18
6.3 Instandhaltung	18
6.4 Fehlersuche und Reparatur	18
6.5 Reinigung und Instandhaltung durch qualifizierte Personen	19
7. Gewährleistung	19
7.1 Umfang	19
7.2 Abwicklung	20
8. Ersatz- und Ausstattungsteile	22
9. Entsorgung	23
10. Garantieerklärung	24

Sehr geehrte Kundin, sehr geehrter Kunde,

wir freuen uns, dass Sie sich für ein Qualitätsprodukt aus dem Hause **ROWI** entschieden haben und danken Ihnen für das uns und unseren Produkten entgegengebrachte Vertrauen. Auf den folgenden Seiten erhalten Sie wichtige Hinweise, die Ihnen eine optimale und sichere Nutzung Ihres Keramik-Heizgebläses erlauben. Lesen Sie deshalb diese Bedienungsanleitung genau durch, bevor Sie das Heizgerät zum ersten Mal in Betrieb nehmen. Für späteres Nachschlagen halten Sie die Bedienungsanleitung bei jedem Einsatz griffbereit. Bewahren Sie sämtliche mitgelieferten Dokumente sorgfältig auf.

Viel Freude mit Ihrem neuen Keramik-Heizgebläse wünscht Ihnen Ihre

ROWI Schweißgeräte und Elektrowerkzeuge Vertrieb GmbH

Augartenstraße 3

76698 Ubstadt-Weiher

Telefon +49 7253 9460-0

Fax +49 7253 9460-60

www.rowi.de

Diese Bedienungsanleitung wurde mit größtmöglicher Sorgfalt zusammengestellt. Dennoch behalten wir uns vor, diese Anleitung jederzeit zu optimieren und technisch anzupassen. Abbildungen können vom Original abweichen.

Symbolerklärung



Achtung Gefahr!

Die mit diesem Symbol gekennzeichneten Sicherheitsvorschriften sind unbedingt zu beachten. Die Missachtung kann schwerwiegende und weit reichende gesundheitliche Schäden sowie immense Sachschäden verursachen.



Wichtiger Hinweis!

Dieses Symbol kennzeichnet wichtige Hinweise, die für einen einwandfreien Betrieb dieses Gerätes unbedingt zu beachten sind. Nur so können etwaige Funktionsstörungen vermieden werden.



Wichtige Information!

Hier finden Sie erklärende Informationen und Tipps, die Sie bei der optimalen Nutzung dieses Gerätes unterstützen.

1. Sicherheit



Lesen Sie alle Sicherheitshinweise und Anweisungen. Versäumnisse bei der Einhaltung der Sicherheitshinweise und Anweisungen können schwere Verletzungen und / oder Sachschäden verursachen.

1.1 Wichtige Warnhinweise

Kinder fernhalten oder beaufsichtigen. Das Gerät kann von **Kindern ab 8 Jahren** und von **Personen** mit verringerten physischen, sensorischen oder mentalen Fähigkeiten oder Mangel an Erfahrung und/oder Wissen benutzt werden, wenn sie beaufsichtigt werden oder bezüglich des sicheren Gebrauchs des Gerätes unterwiesen wurden und die daraus resultierenden Gefahren verstanden haben.

Kinder dürfen nicht mit dem Gerät spielen.

Reinigung und Benutzer-Wartung dürfen nicht durch Kinder ohne Beaufsichtigung durchgeführt werden.

Kinder unter 3 Jahren sind vom Gerät fernzuhalten, es sei denn, sie werden ständig beaufsichtigt.

Kinder zwischen 3 und 8 Jahren dürfen das Gerät nur unter der Bedingung ein- oder ausschalten, dass dieses in der normalen Betriebsposition aufgestellt oder installiert ist, dass die Kinder überwacht sind oder dass sie Anweisungen

über die Sicherheitsmassnahmen erhalten und auch die möglichen Gefahren verstanden haben. **Kinder zwischen 3 und 8 Jahren** dürfen den Netzstecker nicht einstecken, das Gerät einstellen und reinigen oder Wartungsarbeiten ausführen.

VORSICHT - Einige Teile des Produktes können sehr heiß werden und Verbrennungen verursachen. Besondere Vorsicht ist geboten, wenn Kinder und schutzbedürftige Personen anwesend sind.

Berühren Sie das Gerät niemals während Sie duschen oder baden.

1.2 Allgemeine Sicherheitshinweise



Eine unsachgemäße Benutzung dieses Gerätes kann schwerwiegende und weitreichende gesundheitliche sowie immense Sachschäden verursachen. Lesen Sie deshalb die folgenden Hinweise sorgfältig durch. Machen Sie sich mit dem Gerät gut vertraut, bevor Sie es in Betrieb nehmen. Nur so kann ein sicherer und einwandfreier Betrieb gewährleistet werden.

Allgemeine Sicherheits- und Unfallverhütungsvorschriften beachten. Zusätzlich zu den Hinweisen in dieser Bedienungsanleitung müssen die allgemeinen Sicherheits- und Unfallverhütungsvorschriften des Gesetzgebers berücksichtigt werden.



Bedienungsanleitung an Dritte weiterreichen.

Tragen Sie dafür Sorge, dass Dritte dieses Produkt nur nach Erhalt der erforderlichen Anweisungen benutzen.

Kinder fern halten und gegen Fremdbenutzung sichern. Lassen Sie das betriebsbereite oder betriebene Gerät niemals unbeaufsichtigt. Lassen Sie keinesfalls Kinder in dessen Nähe. Kindern ist der Gebrauch dieses Gerätes untersagt. Sichern Sie das Gerät gegen Fremdbenutzung.

Seien Sie stets aufmerksam und achten Sie immer darauf, was Sie tun. Führen Sie keine Arbeiten an diesem Produkt durch, wenn Sie unaufmerksam sind bzw. unter Einfluss von Drogen, Alkohol oder Medikamenten stehen. Bereits ein Moment der Unachtsamkeit beim Gebrauch dieses Gerätes kann zu ernsthaften Unfällen und Verletzungen führen.

Für sicheren Stand sorgen. Achten Sie bei der Aufstellung des Gerätes auf eine feste und sichere Standfläche. Verwenden Sie das Gerät nur in aufrechter Position. Ist das Gerät umgefallen, Netzstecker ziehen, Gerät wieder aufrichten und abkühlen lassen, bevor Sie es erneut in Betrieb nehmen.

Das Gerät wird sehr heiß. Berühren Sie niemals die Oberfläche, wenn das Gerät in Betrieb ist.

Kontakt mit heißen Teilen vermeiden. Berühren Sie keine heißen Teile am Gerät. Beachten Sie, dass ver-

schiedene Komponenten Wärme speichern können und so auch nach Gebrauch des Gerätes noch zu Verbrennungen führen können.



WARNUNG: Nicht abdecken. Decken Sie das Gerät niemals ab, um eine Überhitzung zu vermeiden. Achten Sie unbedingt darauf, dass die Lufteingangs- und Luftausgangsöffnungen stets frei zugänglich sind.

Auf Beschädigung achten. Kontrollieren Sie das Gerät vor Inbetriebnahme auf etwaige Beschädigungen. Sollte das Gerät Mängel aufweisen, darf es auf keinen Fall in Betrieb genommen werden.

Keine spitzen Gegenstände verwenden. Führen Sie niemals spitze und/oder metallische Gegenstände in das Innere des Gerätes ein.

Nicht zweckentfremden. Verwenden Sie das Gerät nur für die, in dieser Bedienungsanleitung vorgesehenen Zwecke.

Regelmäßig prüfen. Der Gebrauch dieses Gerätes kann bei bestimmten Teilen zu Verschleiß führen. Kontrollieren Sie deshalb das Gerät regelmäßig auf etwaige Beschädigungen und Mängel.

Netzkabel prüfen. Verwenden Sie das Gerät nicht, wenn das Netzkabel Beschädigungen aufweist. Wenden Sie sich bei einer Beschädigung des Netzkabels unbedingt an das ROWI Service-Center.

Netzkabel nicht zweckentfremden. Ziehen Sie das Gerät nicht am Kabel und benutzen Sie es nicht, um den Stecker aus der Steckdose zu ziehen. Schützen Sie das Kabel vor Hitze, Öl und scharfen Kanten.

Betreiben Sie das Gerät nur mit vollständig ausgerolltem Netzkabel. Wickeln Sie das Netzkabel niemals um das Gerät. Achten Sie darauf, dass das Netzkabel nicht in Berührung mit heißen Oberflächen gerät. Verlegen Sie das Kabel so, dass man nicht über das Kabel stolpern kann.

Ausschließlich Originalzubehörteile verwenden. Benutzen Sie zu Ihrer eigenen Sicherheit nur Zubehör und Zusatzgeräte, die ausdrücklich in der Bedienungsanleitung angegeben oder vom Hersteller empfohlen werden.

Nicht im Ex-Bereich verwenden. Verwenden Sie das Gerät nicht in explosionsgefährdeter Umgebung, in der sich Substanzen, wie z.B. brennbare Flüssigkeiten, Gase und insbesondere Farb- und Staubnebel, befinden. Durch heiße Flächen am Gerät können sich diese Substanzen entzünden.

Stellen Sie das Gerät so auf, dass der Netzstecker jederzeit frei zugänglich ist.

Stellen Sie das Gerät nicht unmittelbar unterhalb einer Wandsteckdose auf.

Netzstecker ziehen. Ziehen Sie bei Nichtgebrauch und vor jeglichen Wartungsarbeiten den Netzstecker aus der Steckdose.

Tauchen Sie das Gerät niemals ins Wasser.

Beachten Sie bei der Aufstellung die vorgeschriebenen Sicherheitsabstände. Halten Sie zu allen Seiten sowie zu brennbaren Materialien (Möbel, Gardinen etc.) einen Sicherheitsabstand von mind. 50 cm, zur Vorderseite von mind. 100 cm, ein. Stellen Sie das Gerät niemals auf einen langflorigen Teppich.

Die Montage des Gerätes an der Wand und der Decke ist untersagt.

1.3 Spezifische Sicherheitshinweise

- ▶ Verwenden Sie dieses Gerät niemals in der unmittelbaren Nähe einer Badewanne, einer Dusche oder eines Schwimmbeckens.
- ▶ Verwenden Sie dieses Heizgerät nicht mit einem Programmschalter, Zeitschalter oder irgendeiner anderen Einrichtung, die das Heizgerät automatisch einschaltet, da ansonsten Brandgefahr besteht, wenn das Heizgerät abgedeckt oder falsch aufgestellt wird.

2. Konformitätserklärung

Wir, **ROWI** Schweißgeräte und Elektrowerkzeuge Vertrieb GmbH, Bevollmächtigter: Herr Klaus Wieser, Augartenstr. 3, 76698 Ubstadt-Weiher, Deutschland, erklären hiermit, dass dieses Produkt mit den folgenden Harmonisierungsvorschriften übereinstimmt:

Niederspannungsrichtlinie (2014/35/EU)

Elektromagnetische Verträglichkeit (2014/30/EU)

RoHS Richtlinie (2011/65/EU)*

Rahmen-Richtlinie (2009/125/EG) Ökodesignanforderungen

Verordnung (EU) 2015/1188 Ökodesignanforderung für Einzelraumheizgeräte

Angewandte harmonisierte Normen:

EN 55014-1:2006+A1:2009+A2:2011

EN 60335-1:2012+A14:2014

EN 55014-2:2015

EN 60335-2-30:2009+A11:2012

EN 61000-3-2:2014

EN 62233:2008

EN 61000-3-3:2013

Gerätebezeichnung: HKG 5000/2/1
Keramik-Heizgebläse 5000 W

Artikelnummer: 1 03 03 0236

Ubstadt-Weiher, 09.04.2018



Klaus Wieser – Geschäftsführer

*Die alleinige Verantwortung für die Ausstellung dieser Konformitätserklärung trägt der Hersteller. Der oben beschriebene Gegenstand der Erklärung erfüllt die Vorschriften der Richtlinie 2011/65/EU des Europäischen Parlaments und des Rates vom 8. Juni 2011 zur Beschränkung der Verwendung bestimmter gefährlicher Stoffe in Elektro- und Elektronikgeräten.

3. Produktbeschreibung

3.1 Allgemeines

Mobiles, leistungsstarkes Elektro-Heizgerät für den Hausgebrauch, wo Heizgeräte für Öl oder Gas unerwünscht oder nicht zulässig sind. Ausgestattet mit Überhitzungsschutz, rostfreiem Gehäuse sowie einem leistungsstarkem Ventilator. Die Heizleistung ist zweistufig regelbar. Dank einer zusätzlichen Kaltgebläse-Stufe kann dieses Gerät im Sommer auch als Ventilator verwendet werden.

3.2 Typenschild

Das Typenschild des Keramik-Heizgebläses mit allen relevanten technischen Daten ist am Gehäuse angebracht.

3.3 Anwendungsbereich und bestimmungsgemäße Verwendung

Dieses Gerät ist nach dem Stand der Technik und den anerkannten sicherheitstechnischen Regeln gebaut. Dennoch können bei unsachgemäßer oder nicht bestimmungsgemäßer Verwendung Gefahren für Leib und Leben des Benutzers oder Dritter bzw. Schäden am Gerät selbst und/oder an anderen Sachwerten entstehen.

Ausgestattet mit Überhitzungsschutz, rostfreiem Gehäuse sowie einem leistungsstarkem Ventilator. Die Heizleistung ist zweistufig regelbar. Dank einer zusätzlichen Kaltgebläse-Stufe kann dieses Gerät im Sommer auch als Ventilator verwendet werden.

Eine andere oder darüber hinausgehende Benutzung gilt als nicht bestimmungsgemäß. Das Risiko trägt der Anwender. Zur bestimmungsgemäßen Verwendung zählt auch das Beachten der Bedienungs- und Installationshinweise sowie die Einhaltung der Wartungsbedingungen.

3.4 Produktsicherheit

Um bereits im Vorfeld mögliche Gefahren auszuschließen, wurden vom Hersteller serienmäßig die folgenden Sicherheitseinrichtungen installiert:

Überhitzungsschutz

Wird die maximal zulässige Gerätetemperatur überschritten, schaltet das Gerät automatisch ab und kann erst wieder in Betrieb genommen werden, wenn das Gerät abgekühlt ist.

Thermosicherung

Als zusätzliche Sicherheitsvorkehrung ist eine Thermosicherung vorgesehen. Wenn diese auslöst und den Stromkreis öffnet, ist die Ursache dafür eine unnormale Überhitzung im Gerät. In diesem Fall muss das Gerät durch einen Fachbetrieb instandgesetzt werden, um den weiteren sicheren Heizbetrieb sicher zu stellen. Zum Austausch defekter Teile und zum Einbau einer neuen Sicherung wenden Sie sich an das ROWI Service-Team.

Schutzart

- ▶ Das Gerät entspricht der Schutzart IPX0. Geräte dieser Kategorie verfügen über keinen Berührungsschutz und auch nicht gegen das Eindringen von Fremdkörpern. Es besteht kein Schutz gegen Wasser.
- ▶ Betreiben Sie das Gerät nur in aufrechter Position.

3.5 Technische Daten

Modell	HKG 5000/2/1
Artikelnummer	1 03 03 0236
Raumheizungs- Jahresnutzungsgrad	36,0 %
Wärmeleistung:	
Nennwärmeleistung P_{nom}	5,0 kW
Mindestwärmeleistung P_{min}	3,0 kW
Maximale kontinuierliche Wärmeleistung $P_{\text{max, c}}$	5,0 kW
Hilfsstromverbrauch:	
Nennwärmeleistung e_{lmax}	0,045 kW
Mindestwärmeleistung e_{lmin}	0,045 kW
Im Bereitschaftszustand e_{lSB}	Nicht anwendbar

Art der Wärmeleistung/ Raumtemperaturkontrolle	Raumtemperaturkontrolle mit mechanischem Thermostat
Sonstige Relegungsoptionen	Nicht anwendbar
Netzanschluss	380-400 V/3~ 50 Hz
Anzahl Heizstufen	2 (3000/5000 W)
Luftdurchsatz	300 m ³ /h
Raumheizvermögen (ausgehend von einer Raumhöhe von 2,40 m)	ca. 150 m ³
Netzkabellänge	ca. 130 cm
Schutzart	IPX0
Schutzklasse	I
A-bewerteter Schalleistungspegel (L_{WA})	ca. 53 dB(A)
Produktmaß (BxTxH)	ca. 31,5 x 23,0 x 34,0 cm
Produktgewicht	ca. 4,3 kg
Kontaktdaten	ROWI Schweißgeräte und Elektrowerkzeuge Vertrieb GmbH Augartenstraße 3 76698 Ubstadt-Weiher Germany Telefon +49 7253 9460-0 Fax +49 7253 9460-60 info@rowi.de www.rowi.de

Tab. 1: Technische Daten

3.6 Untersagte Anwendungsbereiche



Dieses Gerät ist ausschließlich für den Hausgebrauch konzipiert. Es darf nicht im Gewerbe und im Freien eingesetzt werden. Das Gerät darf nicht zur Trocknung von Wäsche, etc. genutzt werden. Es droht Brandgefahr.

- Verwenden Sie, bei Nutzung des Gerätes ein dafür zugelassenes Verlängerungskabel. Das Verlängerungskabel muss einen Querschnitt von mind. 4G1,5 mm², HO7RN-F besitzen.

4. Vorbereitung des Produktes für den Betrieb

4.1 Auspacken des Lieferumfangs

Überprüfen Sie unverzüglich nach dem Öffnen der Verpackung, ob der Lieferumfang vollständig und in einwandfreiem Zustand ist. Setzen Sie sich umgehend mit Ihrem Verkäufer in Verbindung, wenn der Lieferumfang unvollständig ist oder Mängel aufweist. Nehmen Sie das Gerät nicht in Betrieb, wenn es defekt ist.

4.2 Aufbewahren der Originalverpackung

Bewahren Sie die Originalverpackung über die gesamte Lebensdauer des Produktes sorgfältig auf. Verwenden Sie die Verpackung zum Einlagern und Transportieren des Gerätes. Entsorgen Sie die Verpackung erst nach Ablauf der Produktlebensdauer. Hinweise für eine ordnungsgemäße Entsorgung finden Sie in Kapitel 9.

4.3 Aufstellen des Gerätes

Das Gerät darf nur bei sicherem und stabilem Stand betrieben werden. Achten Sie stets auf den einzuhaltenden Mindestabstand von 100 cm zur Vorderseite und 50 cm zu allen anderen Seiten, brennbaren Gegenständen und anderen Gefahrenquellen.



Stellen Sie das Gerät nicht unmittelbar unterhalb einer Wandsteckdose auf.

5. Betriebsanleitung

5.1 Geräteübersicht



Abb.1: Geräteübersicht

Nr. Bezeichnung

- | | |
|---|--------------------|
| 1 | Tragegriff |
| 2 | Luftauslass |
| 3 | Heizstufenschalter |
| 4 | Thermostatregler |





Tab.2: Gerätebeschriftung

5.2 Inbetriebnahme und Bedienung

Nachdem Sie die Verpackung entfernt sowie die Bedien- und Sicherheitshinweise gelesen haben kann das Gerät in Betrieb genommen werden. Gehen Sie dabei wie folgt beschrieben vor:

1. Vergewissern Sie sich, dass der **Heizstufenschalter** (Abb. 1, Nr. 3) auf „0“ steht. Schließen Sie dann den Keramik-Heizgebläse an eine geerdete, durch einen FI-Schutzschalter abgesicherte Steckdose an. Die freie Rotation des Ventilators ist sicher zustellen.

2. Schalten Sie nun das Gerät ein, indem Sie den **Heizstufenschalter** (Abb. 1, Nr. 3) auf die gewünschte Position bringen. Dabei gilt::

	Aus-Stellung	Befindet sich der Heizstufenschalter in dieser Position, dann ist das Gerät ausgeschaltet.
	Lüfter-Stellung	Bringen Sie den Schalter in diese Position, wenn Sie das Gerät als Ventilator verwenden möchten.
	Heizstufe 1	Befindet sich der Heizstufenschalter in dieser Position, bringt der Industrieheizer eine Heizleistung von 3000 W
	Heizstufe 2	Befindet sich der Heizstufenschalter in dieser Position, bringt der Industrieheizer eine Heizleistung von 5000 W

Tab.3: Schaltstufen



Bei der ersten Inbetriebnahme oder nach einer längeren Heizpause kann es zu einer kurzzeitigen Geruchsbildung kommen.

5.3 Einstellung der Temperatur

1. Starten Sie das Gerät, indem Sie mit Hilfe des **Heizstufenschalter** (Abb. 1, Nr. 3) die gewünschte Heizleistung einstellen.
2. Drehen Sie den **Thermostatregler** (Abb. 1, Nr. 4) im Uhrzeigersinn bis zum Anschlag.
3. Wurde die gewünschte Temperatur erreicht, drehen Sie den **Thermostatregler** (Abb. 1, Nr. 4) so weit gegen den Uhrzeigersinn zurück, bis Sie ein deutliches Klicken hören. Ein integrierter Thermostatregler schaltet nun das Gerät automatisch ein und aus und sorgt somit für annähernd konstante Temperatur.



Dieses Gerät verfügt über eine Winkeleinstellung. Drehen Sie zum Verstellen der Neigung, an den seitlich angebrachten Drehknöpfen.

5.4 Abschalten des Gerätes

1. **Thermostatregler** (Abb. 1, Nr. 4) auf „**MIN**“ zurückdrehen.
2. Drehen Sie den **Heizstufenschalter** (Abb. 1, Nr. 3) auf Position „**0**“.
3. Ziehen Sie den Netzstecker erst aus der Steckdose, wenn sich der Lüfter nicht mehr automatisch einschaltet.

Der Ventilator muss **mindestens 2 min** nachlaufen, bevor man den Heizstufenschalter auf **Pos. „0“ bringt**.



Warten Sie, bis das Gerät abgekühlt ist bevor Sie es abdecken oder wegstellen.

5.5 Lagerung

Schützen Sie das Gerät vor Staub, Schmutz und Insekten. Decken Sie das Gerät mit der mitgelieferten Folie ab, damit es vor Verunreinigungen und dadurch hervorgerufenen Beschädigungen und Funktionsstörungen geschützt ist.



Warten Sie, bis das Gerät abgekühlt ist bevor Sie es abdecken oder wegstellen.

5.6 Wiederverpacken für private Transportzwecke

Zur Vermeidung von Transportschäden verpacken Sie das Gerät im Falle eines Transportes immer in der Originalverpackung.

6. Reinigung und Instandhaltung

6.1 Sicherheitsmaßnahmen

- ▶ Ziehen Sie unbedingt den Netzstecker aus der Steckdose, bevor Sie das Gerät warten.
- ▶ Beginnen Sie mit den Instandhaltungs- und Reinigungsarbeiten erst, wenn das Gerät vollständig abgekühlt ist.

- ▶ Reinigung und Wartung durch den Benutzer darf nicht durch Kinder ohne Beaufsichtigung durchgeführt werden.

6.2 Reinigung

Zum Schutz vor Verunreinigungen sollte das Keramik-Heizgebläse nach jedem Gebrauch abgedeckt werden.



Decken Sie das Gerät erst ab, wenn es vollständig abgekühlt ist.

Sollte das Gerät dennoch schmutzig geworden sein, beachten Sie bei der Reinigung folgende Hinweise:

- ▶ Reinigen Sie das Gerät grundsätzlich nur in abgekühltem Zustand.
- ▶ Vor jeglichen Arbeiten am Gerät Netzstecker ziehen.
- ▶ Reinigen Sie das Gerät nur mit einem trockenen, weichen Tuch. Verwenden Sie auf keinen Fall scharfe und/oder kratzende Reinigungsmittel.

6.3 Instandhaltung

Beachten Sie, dass bei Reparatur- und Wartungsarbeiten nur Originalteile verwendet werden dürfen. Wenden Sie sich ggf. an das **ROWI** Service-Center (siehe Kapitel 7).

6.4 Fehlersuche und Reparatur

Störung	Mögliche Ursache(n)	Abhilfe
Gerät startet nicht.	Kein Strom oder zu niedrige Spannung.	Stellen Sie sicher, dass der Stecker in der Steckdose steckt. Überprüfen Sie die Netzspannung.
	Das Gerät ist nicht angeschaltet.	Drehen Sie den Heizstufenschalter auf Position „I“ oder „II“.

Störung	Mögliche Ursache(n)	Abhilfe
Das Gerät schaltet während des Betriebes ab.	Der Thermoüberlastschutzschalter hat ausgelöst. Das Gerät hat die maximal zulässige Temperatur überschritten.	Schalten Sie das Gerät ab, indem Sie den Heizstufenschalter auf Position „0“ bringen und den Netzstecker aus der Steckdose ziehen. Lassen Sie das Gerät einige Minuten abkühlen. Überprüfen Sie die Lufteingangs- und Luftausgangsöffnungen und beseitigen Sie die Ursache der Überhitzung, bevor Sie das Gerät erneut starten.
	Die Raumtemperatur liegt oberhalb der am Thermostat eingestellten Temperatur.	Erhöhen Sie die Thermostattemperatur.
	Die Thermo­sicherung hat ausgelöst.	Bitte wenden Sie sich an das ROWI Service-Center (siehe Kap. 7)

Tab.4: Fehlerdiagnose

6.5 Reinigung und Instandhaltung durch qualifizierte Personen

Wartungsarbeiten, die nicht in Kapitel 6.2 - 6.3 aufgeführt sind, dürfen nur durch das **ROWI Service-Center** (siehe Kapitel 7) durchgeführt werden. Bei Wartungsarbeiten innerhalb der ersten 24 Monate, die von nicht durch **ROWI** autorisierten Personen und Unternehmen durchgeführt wurden, verfallen sämtliche Gewährleistungsansprüche.

7. Gewährleistung

7.1 Umfang

ROWI räumt dem Eigentümer dieses Produktes eine Gewährleistung von 24 Monaten ab Kaufdatum ein. In diesem Zeitraum werden an dem Gerät festgestellte Material- oder Produktionsfehler vom **ROWI** Service-Center kostenlos behoben.

Ausgeschlossen von der Gewährleistung sind Fehler, die nicht auf Material- oder Produktionsfehlern beruhen, z. B.

- ▶ Transportschäden jeglicher Art
- ▶ Fehler infolge unsachgemäßer Installation/Inbetriebnahme
- ▶ Fehler infolge eines nicht bestimmungsgemäßen Gebrauchs
- ▶ Fehler infolge vorschriftswidriger Behandlung
- ▶ Fehler infolge unsachgemäß ausgeführter Reparaturen oder Reparaturversuche durch nicht von **ROWI** autorisierte Personen und/oder Unternehmen
- ▶ Normaler betriebsbedingter Verschleiß
- ▶ Reinigung von Komponenten
- ▶ Anpassung an national unterschiedliche, technische oder sicherheitsrelevante Anforderungen wenn das Produkt nicht in dem Land eingesetzt wird, für das es technisch konzipiert und hergestellt worden ist.

Ferner übernehmen wir keine Gewährleistung für Geräte, deren Serien-Nummer verfälscht, verändert oder entfernt wurde. Ein Gewährleistungsanspruch erlischt auch, wenn in das Gerät Teile eingebaut werden, die nicht von der **ROWI** GmbH zugelassen sind.

Ansprüche, die über die kostenlose Fehlerbeseitigung hinausgehen, wie z. B. Schadensersatz-Ansprüche sind nicht Bestandteil des Gewährleistungsumfanges.

7.2 Abwicklung

Sollten beim Betrieb Ihres **ROWI**-Produktes Probleme auftreten, gehen Sie bitte wie folgt vor:

1. Bedienungsanleitung lesen



Die meisten Funktionsstörungen werden durch eine fehlerhafte Bedienung verursacht. Lesen Sie deshalb beim Auftreten eine

Funktionsstörung zunächst in der Bedienungsanleitung nach. In Kapitel 6.4 finden Sie entsprechende Hinweise zur Beseitigung von Funktionsstörungen.

2. Service-Formular

Zur Vereinfachung der Serviceabwicklung füllen Sie das dem Produkt beiliegende Service-Formular bitte in Druckbuchstaben vollständig aus, bevor Sie mit dem **ROWI** Service-Center Kontakt aufnehmen. So haben Sie alle benötigten Informationen griffbereit.

3. Telefonische Kontaktaufnahme

Rufen Sie beim **ROWI** Service-Center an. Das **ROWI** Service-Team erreichen Sie unter:

07253 9460-40

(Montag – Freitag: 8.00 – 18.00 Uhr)

Die meisten Probleme können bereits im Rahmen der kompetenten, technischen Beratung unseres Service-Teams behoben werden. Sollte dies jedoch nicht möglich sein, erfahren Sie hier das weitere Vorgehen.

4. Ist eine Überprüfung bzw. Reparatur durch das ROWI Service-Center erforderlich, gehen Sie wie folgt vor:

- ▶ **Gerät verpacken:** Verpacken Sie das Gerät in der Originalverpackung. Sorgen Sie dafür, dass es hinreichend ausgepolstert und vor Stößen geschützt ist. Transportschäden sind nicht Bestandteil des Gewährleistungsumfangs.
- ▶ **Kaufbeleg hinzufügen:** Legen Sie unbedingt den Kaufbeleg bei. Nur bei Vorliegen des Kaufbelegs kann die Service-Leistung ggf. im Rahmen der Gewährleistung abgewickelt werden.
- ▶ **Service-Formular beilegen:** Legen Sie das ausgefüllte Service-Formular der Transportverpackung bei.
- ▶ **Gerät einsenden:** Erst nach Rücksprache mit dem ROWI Service-Center senden Sie das Gerät frei Haus (bis 30 kg) an folgende Adresse:

ROWI Schweißgeräte und Elektrowerkzeuge Vertrieb GmbH

Service-Center

Augartenstraße 3

76698 Ubstadt-Weiher

8. Ersatz- und Ausstattungsteile

Bitte beachten Sie, dass einige Ersatzteile bei **ROWI** nicht erhältlich bzw. nicht einzeln austauschbar sind. Geben Sie bei Ihrer Bestellung stets neben der Ersatzteilnummer auch die Gerätebezeichnung durch. Weitere Informationen hierzu erhalten Sie beim **ROWI** Service-Center.

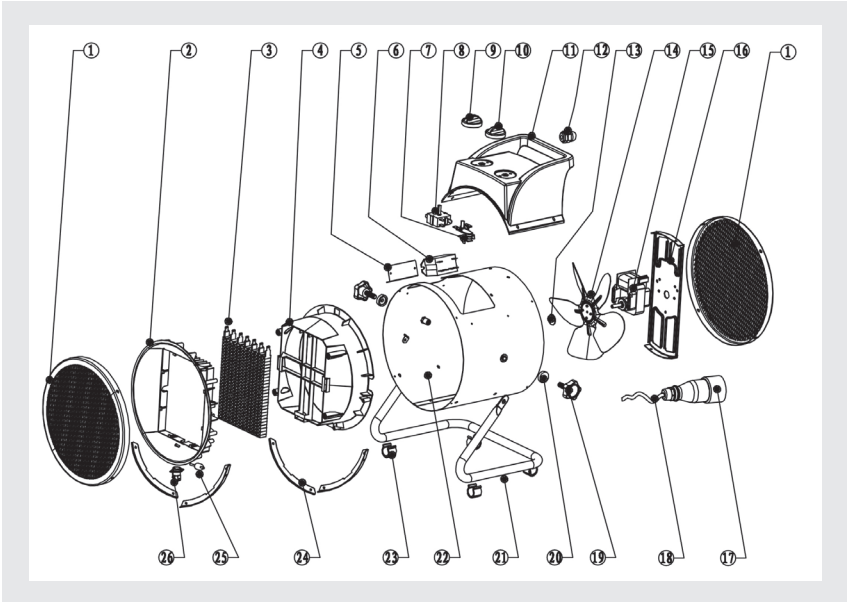


Abb. 2: Explosionszeichnung

Pos.	Bezeichnung	Artikelnummer
1	Vorderes und hinteres Gitter	4 03 04 0173
2	Luftausgang	4 03 04 0174
3	Heizelement (PTC)	4 03 04 0175
4	Luftleitung	4 03 04 0176
5	Halterung des Relais	4 03 04 0177
6	Relais	4 03 04 0178
7	Thermoschutzschalter (Bimetall)	4 03 04 0179

Pos.	Bezeichnung	Artikelnummer
8	Leistungsschalter	4 03 04 0180
9	Drehknopf des Leistungsschalters	4 03 04 0181
10	Drehknopf des Thermostats	4 03 04 0182
11	Abdeckung der Kontrollbauteile	4 03 04 0183
12	Netzkabelverschraubung	4 03 04 0184
13	Befestigung des Lüfterrads	4 03 04 0185
14	Lüfterrad	4 03 04 0186
15	Motor	4 03 04 0187
16	Motorhalterung	4 03 04 0188
17	CEE-Stecker (3x400+N+PE; 16 A- 6h)	4 03 04 0189
18	Netzkabel	4 03 04 0190
19	Positions-Einstellschraube	4 03 04 0191
20	U-Scheibe	4 03 04 0192
21	Metallgestell	4 03 04 0193
22	Außengehäuse des Heizelements	4 03 04 0194
23	Standfüße	4 03 04 0195
24	Interne Halterung	4 03 04 0196
25	Sensor des Thermostats	4 03 04 0197
26	Thermoschutzschalter	4 03 04 0198

Tab. 5: Ersatzteilliste

9. Entsorgung

Die Verpackung sowie sämtliche Verpackungsmaterialien bestehen aus umweltfreundlichen, zu 100 % recyclingfähigen Materialien.

Korrekte Entsorgung dieses Produktes



Innerhalb der EU weist dieses Symbol darauf hin, dass dieses Produkt nicht über den Hausmüll entsorgt werden darf. Altgeräte enthalten wertvolle recyclingfähige Materialien, die einer Wiederverwertung zu-

geführt werden sollten und um der Umwelt bzw. der menschlichen Gesundheit nicht durch unkontrollierte Müllbeseitigung zu schaden. Bitte entsorgen Sie Altgeräte deshalb über geeignete Sammelsysteme oder senden Sie das Gerät zur Entsorgung an die Stelle, bei der Sie es gekauft haben. Diese wird dann das Gerät der stofflichen Verwertung zuführen.

Sie erfüllen damit die gesetzlichen Verpflichtungen und leisten Ihren Beitrag zum Umweltschutz.

10. Garantieerklärung

Unbeschadet der gesetzlichen Gewährleistungsansprüche gewährt der Hersteller eine Garantie gemäß den Gesetzen Ihres Landes, mindestens jedoch 1 Jahr (in Deutschland 2 Jahre). Garantiebeginn ist das Verkaufsdatum des Gerätes an den Endverbraucher.

Die Garantie erstreckt sich ausschließlich auf Mängel, die auf Material- oder Herstellungsfehler zurückzuführen sind.

Garantiereparaturen dürfen ausschließlich von einem autorisierten Kundendienst durchgeführt werden. Um Ihren Garantieanspruch geltend zu machen ist der Original-Verkaufsbeleg (mit Verkaufsdatum) beizufügen.

Von der Garantie ausgeschlossen sind:

- ▶ Normaler Verschleiß
- ▶ Unsachgemäße Anwendungen, wie z.B. Überlastung des Gerätes, nicht zugelassene Zubehörteile
- ▶ Beschädigung durch Fremdeinwirkungen, Gewaltanwendung oder durch Fremdkörper
- ▶ Schäden die durch Nichtbeachtung der Gebrauchsanleitung entstehen, z.B. Anschluss an eine falsche Netzspannung oder Nichtbeachtung der Montageanleitung
- ▶ Komplett oder teilweise demontierte Geräte

ROWI

**Schweißgeräte und
Elektrowerkzeuge Vertrieb GmbH**

Augartenstraße 3
76698 Ubstadt-Weiher
GERMANY

Telefon +49 7253 9460-0
Fax +49 7253 9460-60
E-Mail info@rowi.de

www.rowi.de