



GardWell



SPA – 90002, 90004

Installations- und Bedienungsanleitung

Lesen Sie alle Sicherheitshinweise und halten Sie sich stets daran.

Lesen Sie sich die Informationen in diesem Benutzerhandbuch sorgfältig durch und befolgen Sie sie, bevor Sie den Pool installieren und verwenden. Diese Warnungen, Anweisungen und Sicherheitshinweise beziehen sich auf einige der häufigsten Gefahren, die mit der Erholung von Wasser verbunden sind, sie können jedoch nicht in allen Fällen alle Risiken und Gefahren abdecken. Seien Sie immer vorsichtig, vernünftig und vernünftig, wenn Sie eine Wasseraktivität ausüben. Bitte lesen Sie diese sorgfältig durch und bewahren Sie sie für später auf.



Sicherheit von Nichtschwimmern :

1. Eine kontinuierliche, aktive und wachsame Überwachung schwacher Schwimmer und Nichtschwimmer durch einen kompetenten Erwachsenen ist jederzeit erforderlich (denken Sie daran, dass Kinder unter fünf Jahren das größte Ertrinkungsrisiko haben);
2. Anfänger oder Nichtschwimmer müssen bei der Benutzung des Whirlpools persönliche Schutzausrüstung tragen;
3. Bestimmen Sie einen kompetenten Erwachsenen, der den Wellnessbereich jedes Mal überwacht.
4. Wenn der Whirlpool nicht verwendet wird oder nicht überwacht wird, entfernen Sie alle Spielsachen aus dem Spa und seiner Umgebung, um das Anziehen von Kindern zu vermeiden.

Sicherheitsvorrichtungen :

1. Es wird empfohlen, eine Schranke anzubringen (und ggf. alle Türen und Fenster zu sichern), um zu verhindern, dass Unbefugte den Whirlpool betreten;
2. Barrieren, Poolabdeckungen, Poolalarmlarmer oder ähnliche Sicherheitsvorrichtungen sind nützliche Hilfsmittel, sie können jedoch nicht die Aufsicht eines kompetenten Erwachsenen ersetzen.

Sicherheitsausrüstung :

1. Es wird empfohlen, lebensrettende Geräte (z. B. eine Boje) am Rand des Whirlpools aufzubewahren.
2. Halten Sie ein Telefon in der Nähe und rufen Sie eine Liste der Notrufnummern auf.

Sichere Nutzung des Spas:

1. Ermutigen Sie alle Benutzer, insbesondere Kinder, das Schwimmen zu lernen
2. Lernen Sie die Grundlagen der Herz-Lungen-Wiederbelebung (CPR) und aktualisieren Sie dieses Wissen regelmäßig. Dies kann im Notfall entscheidend sein
3. Teilen Sie allen Poolbenutzern, einschließlich Kindern, mit, was im Notfall zu tun ist
4. Tauchen Sie niemals in ein flaches Gewässer. Dies kann zu schweren Verletzungen oder zum Tod führen.
5. Verwenden Sie den Whirlpool nicht, wenn Sie Alkohol oder Medikamente konsumieren, die die sichere Verwendung des Whirlpools beeinträchtigen könnten.
6. Entfernen Sie die Abdeckungen des Whirlpools vor dem Betreten des Whirlpools vollständig von der Wasseroberfläche
7. Schützen Sie die Bewohner des Pools vor wasserbedingten Krankheiten, indem Sie sicherstellen, dass das Poolwasser entsprechend den Hygienevorschriften behandelt wird. Siehe die Richtlinien zur Wasseraufbereitung in der Bedienungsanleitung
8. Halten Sie Chemikalien (z. B. Wasseraufbereitungs-, Reinigungs- oder Desinfektionsmittel) von Kindern fern.
9. Verwenden Sie die Beschilderung wie unten gezeigt
10. Abnehmbare Leitern müssen auf einer horizontalen Fläche platziert werden.

WARNUNG: Ein trockener Pool im Freien kann unbekannte Risiken verursachen.

WARNUNG: Die Installation und Montage muss von Erwachsenen ausgeführt werden.

WARNUNG: Lesen und befolgen Sie die Betriebs- und Wartungsanweisungen, um die sichere Verwendung des Whirlpools zu gewährleisten. Die Nichtbeachtung der Gebrauchs- und Wartungsanweisungen kann zu ernsthaften Gesundheitsproblemen führen, besonders für Kinder.

WARNUNG: Nur für den Hausgebrauch im Freien.

WARNUNG: Ertrinkungsgefahr. Kinder können bereits in kleinen Wassermengen ertrinken.

WARNUNG: Leeren Sie den Whirlpool, wenn Sie ihn nicht verwenden. Lassen Sie keinen kleinen leeren Pool draußen.



WARNUNG: Halten Sie Kinder in Gewässern fern.



WARNUNG: Kein Tauchen.

Die Missachtung der Anweisungen in der Bedienung und Wartung können ernsthafte Gefahren für die Gesundheit insbesondere für Ihre Kinder verursachen.

Die Sicherheit Ihrer Kinder liegt in Ihrer Verantwortung! Das Risiko ist für Kinder unter 5 Jahren besonders groß. Seien Sie deshalb wachsam.

Befolgen Sie die folgenden Anweisungen:

- die Aufsicht der Kinder muss dauerhaft sein;
- benennen Sie eine Person, die für die Sicherheit verantwortlich ist;
- verstärken Sie die Aufsicht, wenn sich mehrere Benutzer im Spa befinden;
- bringen Sie Ihren Kindern das Schwimmen bei;
- befeuchten Sie Ihren Hals sowie Ihre Arme und Beine vor dem Einstieg ins Wasser;
- vereinbaren Sie Sicherheits-Zeichen, insbesondere für Kindern;
- verbieten Sie Tauchen und Springen;
- verbieten Sie in der Nähe des Spas zu rennen oder wild zu toben.
- lassen Sie Kinder, die nicht schwimmen können, im Spa nie unbeaufsichtigt und nicht ohne Schwimmwesten;
- alle Personen rund um und im Becken nicht unbeaufsichtigt lassen;
- halten Sie immer das Wasser sauber;
- bewahren Sie Wasseraufbereitungs-Produkte außerhalb der Reichweite von Kindern auf.
- platzieren Sie Ihr Telefon in der Nähe des Pools, sodass Sie weiterhin Kinder beaufsichtigen können, wenn Sie telefonieren.

Wenn ein Unfall passiert:

- nehmen Sie das Kind aus dem Wasser so schnell wie möglich;
- holen Sie sofort Hilfe und folgen Sie den Anweisungen, die Ihnen vom Hilfspersonal gegeben werden;
- ersetzen Sie nasse Kleidung durch warme Decken.

WICHTIGE HINWEISE ZU IHRER SICHERHEIT

Zu Ihrer eigenen Sicherheit und die Ihres Produktes befolgen Sie bitte die untenstehenden Vorsichtsmaßnahmen. Eine falsche Handhabung könnte zu ernststen Verletzungen, beschädigtem Eigentum oder sogar zum Tod führen. Eine unsachgerechte Installation führt automatisch zum Verlust der Gewährleistung.

Lesen, verstehen und bewahren Sie die Hinweise auf.

GEFAHR

● Gefahr des zufälligen Ertrinkens

- Äußerste Vorsicht muss geboten werden, um einen unerlaubten Zugang durch Kinder zu verhindern.
- Untersuchen Sie die Whirlpool-Abdeckung regelmäßig auf Lecks, vorzeitigen Verschleiß sowie Schäden und Anzeichen von Verschleiß. Verwenden Sie nie eine abgenutzte oder beschädigte Abdeckung.
- Schließen Sie die Abdeckung nach jedem Gebrauch.

● Gefahr der Verletzung

- Das Absaugzubehör in diesem Badebecken ist entsprechend dem spezifischen von der Pumpe erzeugten Wasserfluss bemessen.
- Nehmen Sie das Badebecken niemals in Betrieb, wenn das Absaugzubehör beschädigt ist oder fehlt. Ersetzen Sie das Absaugzubehör niemals durch ein inkompatibles Produkt.
- Wenn das Netzkabel beschädigt wird, muss dieses durch den Hersteller, einen Serviceagenten oder ähnlich qualifizierte Personen ersetzt werden.

● Gefahr des Stromschlags

- Erlauben Sie keine elektrischen Geräte wie Licht, Telefon, Radio oder Fernsehen innerhalb von 1.5m.
- Verwenden Sie den Whirlpool nicht, wenn es regnet, donnert oder blitzt.

WARNUNG

● Um das Risiko eines Stromschlags zu reduzieren, verwenden Sie kein Verlängerungskabel, um das Gerät an den Strom anzuschließen. Eine richtig platzierte Anschlussdose ist unabdingbar.

● Das Spa wird mit einem Fehlerstromschutzschalter (RCD) geliefert, welcher den Bemessungsfehlerstrom 10 mA nicht überschreitet.

● Komponenten, welche unter Spannung stehen, ausgenommen Teile mit Schutzkleinspannung unter 12V, müssen unzugänglich für Benutzer des Whirlpools sein.

● Geräte mit elektrischen Komponenten, mit Ausnahme des Motorblocks, müssen befestigt beziehungsweise außer Reichweite gehalten werden, sodass sie nicht in den Whirlpool fallen können.

● Der Sicherungskasten muss mit einem Abstand von mindestens 3.5m vom Whirlpool aufbewahrt werden.

● Elektrische Installationen müssen den lokalen Anforderungen beziehungsweise Standards entsprechen.

● Die Bedienung des Motorblocks kann von Kindern ab 8 Jahren unter Aufsicht eines Erwachsenen durchgeführt werden. Wichtig ist jedoch eine angemessene Aufsicht oder Anweisung über die Verwendung des Whirlpool sowie eine Aufklärung über alle Gefahren. Kinder dürfen nicht mit dem Whirlpool spielen. Reinigungen nur unter Aufsicht eines Erwachsenen.

● Um das Risiko oder Verletzungen zu verringern, erlauben Sie den Kindern die Verwendung des Whirlpools nur unter Aufsicht.

● Beaufsichtigen Sie die Kinder rund um den Whirlpool, um das Risiko des Ertrinkens zu reduzieren. Sperren Sie das Spa nach jedem Gebrauch mit der Abdeckung ab.

● Stellen Sie sicher, dass der Untergrund in der Lage ist, die erwartete Last aufzufangen ($\geq 500\text{kg/m}^2$).

● Ein ausreichendes Entwässerungssystem muss für das überlaufende Wasser vorhanden sein.

● Gerät zur Vermeidung von Schäden nicht längere Zeit leer lassen.

● Damit es nicht zu Beschädigungen der Pumpe kommt, darf der SPA-Pool niemals eingeschaltet werden,

solange sich kein Wasser darin befindet.

● Verlassen Sie den SPA-Pool sofort, falls Sie sich unwohl oder schläfrig fühlen sollten.

● Um das Risiko von Verletzungen zu verhindern :

- Niedrigere Wassertemperaturen werden empfohlen für kleine Kinder und bei einer Nutzung über 10 Minuten. Generell wird empfohlen, die durchschnittliche Wassertemperatur des Whirlpools 42°C (104°F) nicht überschreiten zu lassen.

- Bei schwangeren Frauen sollte die Wassertemperatur bei 38°C (100°F) begrenzt werden. Bitte suchen Sie vor Benutzung des Spas Ihren Arzt auf und Besprechen Sie eventuelle Gefahren.

- Vor dem Eintritt in das Wasser, sollten Sie die Temperatur messen. Die Temperatur kann gemäss Programmierung um ein paar Grad variieren.

- Die Verwendung von Alkohol, Drogen oder Medikamenten vor oder während der Benutzung des Whirlpools kann zu Bewusstlosigkeit und möglicherweise Ertrinken führen.

- Die Verwendung von Alkohol, Drogen oder Medikamenten kann erheblich das Risiko einer Hyperthermie erhöhen.

Die Ursachen und Symptome von Hyperthermie können wie folgt beschrieben werden :

Hyperthermie tritt auf, wenn die Innentemperatur des Körpers mehrere Grad über der normalen Körpertemperatur 37°C (98.6°F) erreicht. Die Symptome sind eine erhöhte Körpertemperatur, Schwindel, Lethargie, Benommenheit und Ohnmacht.

- Übergewichtige Personen, Personen mit Herzkrankheiten, niedrigem oder hohem Blutdruck, Kreislaufproblem oder Diabetes sollten vor der Benutzung des Whirlpools Ihren Arzt konsultieren.

- Personen, welche Medikamente zu sich nehmen, sollten ebenfalls einen Arzt vor der Benutzung des Whirlpools kontaktieren.

- Konsultieren Sie generell bei Beeinträchtigungen Ihren Arzt vor der ersten Verwendung. Insbesondere wenn Sie Schwanger, Diabetiker, bei schlechter Gesundheit oder unter ärztlicher Betreuung sind.

● Menschen mit Infektionskrankheiten sollten keinen Spa oder Whirlpool benutzen.

● Vermeidung von Verletzungen: Vorsicht beim Einsteigen in das Spa.

● Wassertemperatur von über 40°C (104°F) kann schädlich für Ihre Gesundheit sein. Verwenden Sie niemals ein Spa alleine oder erlauben sie Anderen nie, den Spa alleine zu verwenden.

● Verwenden Sie kein Spa oder Whirlpool unmittelbar nach anstrengenden Übungen.

● Achtung, bei Aussentemperaturen unter 4° Grad (39°F) kann das Wasser gefrieren. Keine

● Gewährleistung. Gießen Sie niemals Wasser mit einer Temperatur von über 40°C (104°F) direkt in den

● Spa.

● Trennen Sie immer das Gerät von der Steckdose, bevor Sie es Reinigen, entfernen oder warten.

● Springen oder Tauchen Sie nie in einen Spa.

Das Kabel nie vergraben. Das Kabel muss gut ersichtlich sein, damit Rasenmäher oder andere Gartenwerkzeuge dies nicht beschädigen.

● Versuchen Sie nicht, den Netzstecker zu ziehen, wenn Sie sich im Spa befinden, oder nasse Hände haben.

● Falls ein Spa bei der Lieferung beschädigt ist, diesen bitte nicht benutzen.

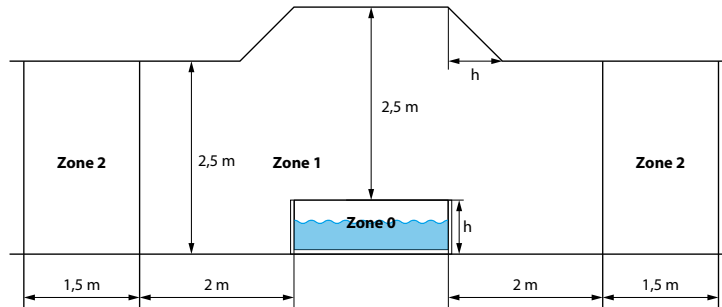
● Tiere von Spas fernhalten.

● Kein Badeöl oder Badesalz zum Spa Wasser zugeben.

- Die verkabelte Steuerung muss bei Nichtbenutzung angemessen in der Seitentasche aufbewahrt werden, damit sie nicht herunterfällt oder anderweitig beschädigt wird.
- Die Hitze im Badebecken in Verbindung mit Alkohol, Drogen oder Medikamenten kann zur Bewusstlosigkeit führen.
- Stegen Sie sofort aus dem Badebecken heraus, wenn Sie sich auf unangenehme Weise benommen oder schläfrig fühlen. Die Hitze im Badebecken kann Hyperthermie und Bewusstlosigkeit erzeugen.
- Halten Sie den Kopf nicht ständig unter Wasser.
- Achten Sie darauf, das Wasser im Badebecken nicht zu schlucken.

Warnung: Wasserschutzstufen sind unterschiedlich in den verschiedenen Produktzonen, siehe folgendes Schema. (Installationsrichtlinien erfüllen IEC 60364-7-702)

Die Elektrik des Spas muss in den elektrischen Sicherheitszonen 1,2 oder außerhalb aller Sicherheitszonen installiert werden. Die gemessenen Zonen werden durch Mauern und Trennwände begrenzt.



HINWEIS - Die Abmessungen der Zone sind durch Wände und fixierte Abschnitte begrenzt.

| Zones(Zonen) | Beschreibung der Zonen |
|--------------|--|
| Zone 0 | Zone 0 ist der Innenbereich des Beckens einschließlich jeglicher Aussparungen in Wänden und Böden. |
| Zone 1 | Zone 1 ist begrenzt durch <ul style="list-style-type: none"> • Zone 0 • Eine vertikale Ebene 2 m vom Rand des Beckens. • Der Boden oder die Oberfläche, der/die für Personen vorgesehen ist • Die horizontale Ebene 2,5 m über dem Boden oder der Oberfläche |
| Zone 2 | Zone 2 ist begrenzt durch <ul style="list-style-type: none"> • Eine vertikale Ebene, extern, Zone 1, und parallele Ebene 1,5 m vom Formteil. • Durch den Boden oder die Oberfläche, der/die für Personen vorgesehen ist. |

1.1. Technische Spezifikationen

| | 3 Sitzplätzen | 4 Sitzplätzen |
|---|------------------------------------|------------------------------------|
| Artikel | J€€€€ | J€€€€ |
| Kapazität | 3 Sitzplätzen | 4 Sitzplätzen |
| Abmessungen außen ohne Motorblock | Ø165cm x 70cm (Ø 65" x 27.6") | Ø175cm x 70cm (Ø 68.9" x 27.6") |
| Abmessungen des Beckens innen ohne Motorblock | Ø 125 x 70 cm (Ø 49.2" x 27.6") | Ø 135 x 70 cm (Ø 53.1" x 27.6") |
| Wasserkapazität | 686 L (181 gal) | 800 L (211 gal) |
| Spannung | 220-240 V, 50 Hz,1540W | 220-240 V, 50 Hz,1540W |
| Max. Temperatur | 42°C | 42°C |
| Test Zertifikat | CE | CE |
| Heizleistung Außentemperatur : 20°C | 1.5 - 2.5°C/h | 1.5 - 2.5°C/h |



Dieses Produkt trägt das Mülltrennung Symbol für Elektro- und Elektronik-Altgeräte (WEEE). Dies bedeutet, dass das Produkt im Sinne der Europäischen Richtlinie 2012/19/EU, um gehandhabt recycelt und demontiert, um ihre Auswirkungen auf die Umwelt zu minimieren werden. Für weitere Informationen kontaktieren Sie bitte Ihren lokalen oder regionalen Behörden. Fragen Sie Ihren Händler oder Sammelstellen in Ihrer Nähe für Informationen über die Entsorgung des Geräts.

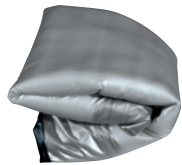


Die CE-Kennzeichnung gibt an, dass das Produkt die wesentlichen Anforderungen der europäischen Richtlinien 2014/35 / EG (Niederspannung), erfüllt 2014/30/ EG (Elektromagnetische Verträglichkeit) 2011/65 / EU (Beschränkung der Verwendung bestimmter Stoffe in Geräten e) 2009/125 / EG (Ökodesign von energieverbrauchsrelevanten Produkten).

2. INHALT

2.1. Inhalt

Bevor sie mit der Installation des Whirlpools anfangen, überprüfen Sie ob alle Teile vorhanden sind.



Aufblasbare Wanne



Motorblock



Abdeckung
(fakultativ)



Bodenplane
(fakultativ)



FI-Schutzstecker



Luftventil



Aufblasschlauch



Motorblockanschlüsse



Verschlusskappen



Reparaturkit



Filterkartusche



Filterhalter

3. INSTALLATION

Warnung: Der Whirlpool, der auf nicht ausreichend ebenen Oberflächen installiert ist, ist undicht. Unregelmäßigkeiten bilden oder zusammenfallen. Dies kann zu Schäden oder schweren Verletzungen führen, die sich im oder im Spa-Bereich befinden.

Achtung: Bitte wählen Sie Ihren Aufstellungsbereich sorgfältig aus, da Rasen und andere wünschenswerte Vegetation unter dem Bodentuch (falls vorhanden) sterben werden. Vermeiden Sie außerdem, das Bodentuch in Bereichen zu lagern, die zu aggressiven Pflanzen- und Unkrautarten neigen, da diese durch das Bodentuch wachsen können.

3.1. Auswahl des Aufstellungsortes

ACHTUNG: Bevor Sie Ihren Spa installieren, stellen Sie bitte sicher, dass der künftige Aufstellort die folgenden Bedingungen erfüllt:

- Ein ebener Boden.
- Genug Breite, um die Wanne und den Motorblock aufzustellen.
- Der Untergrund kann mehr als 500 kg/m² tragen.
- Der Aufstellort ist vor Sonne und schlechtem Wetter geschützt.
- Sauber und frei von Unrat.
- Keine aggressive Vegetation auf dem Boden.

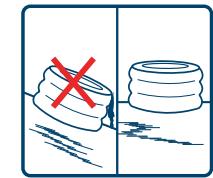
Die Nichteinhaltung dieser Regeln kann zu Sachschäden oder Verletzungen führen.



Ein wettergeschützter Ort



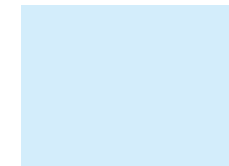
Eine saubere Fläche



Ein ebener Boden

3.2. Differenzialschutzprüfung

WARNUNG: Der FI-Schalter muss vor jeder Nutzung getestet werden. Wird der Test des FI-Schalters nicht bestanden, dürfen Sie den Spa nicht benutzen. Beachten Sie Kapitel 6.1 Probleme und Lösungen.



1. Verbinden Sie den Stecker mit der Steckdose.



2. Drücken Sie die Reset-Taste, die Anzeige leuchtet auf.



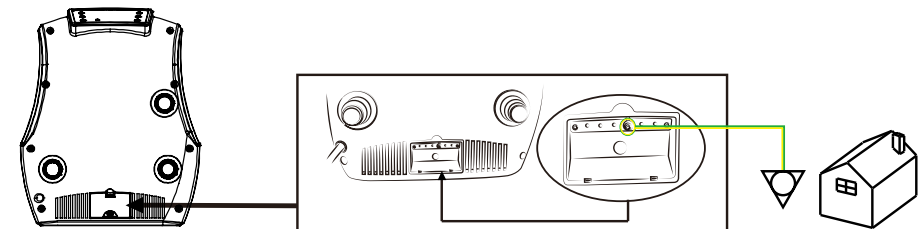
3. Drücken Sie die Test-Taste, die Anzeige erlischt.



4. Drücken Sie die Reset-Taste, die Anzeige leuchtet auf. Der FI-Stecker ist einsatzbereit.

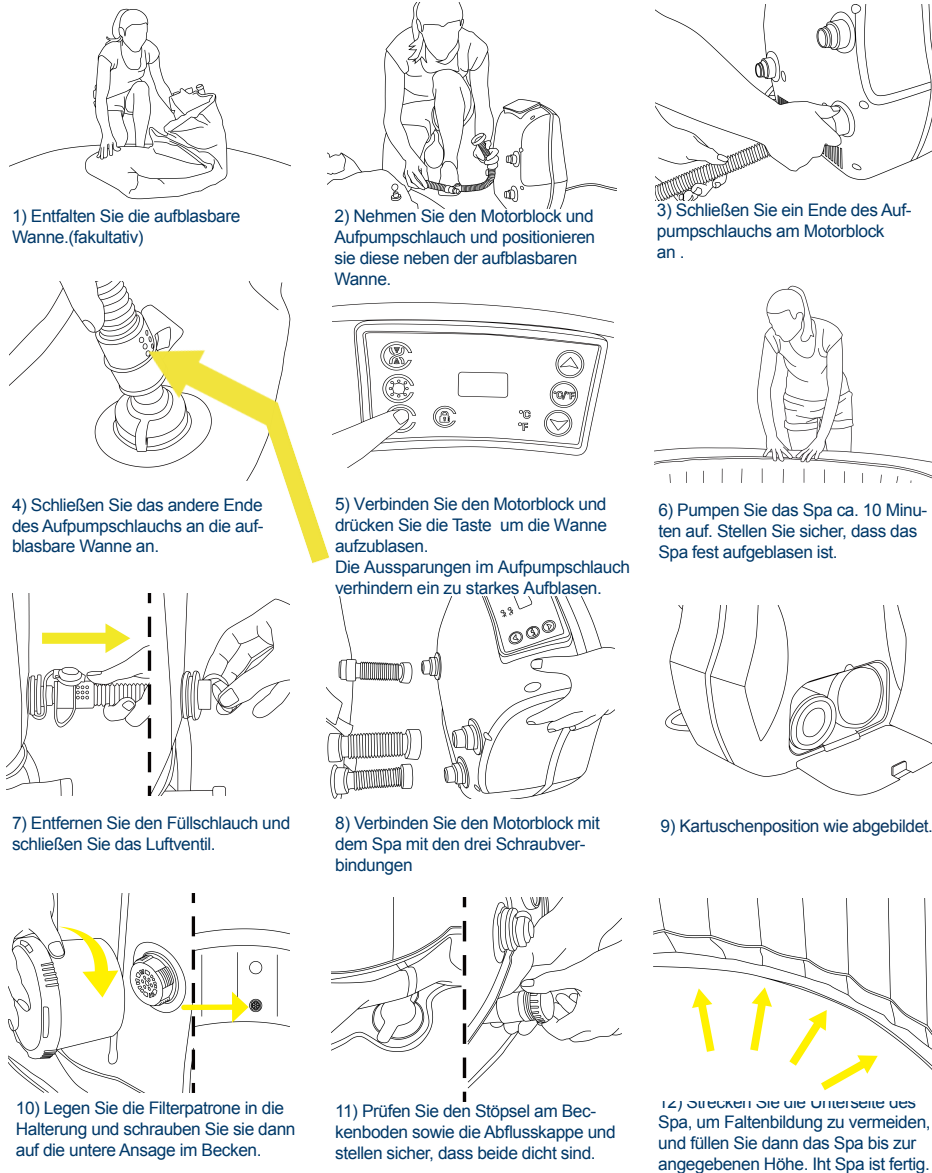
Erdungsanschluss

Es wird empfohlen einen qualifizierten Elektriker damit zu beauftragen, die Pumpe des Spa mit einer Polklemme mit Potentialausgleich zu verbinden (Erdungsanschluss), indem ein Kupferleiter von mindestens 2,5 mm² benutzt wird.



Anzahl der für die Montage erforderlichen Personen: Mindestens 1 Person.
Die unverbindliche Zeit für die globale Realisierung mit Ausnahme der Vorbereitung des Bodens und ohne Wasserzufuhr: 10 Minuten

3.3. Montage



1) Entfalten Sie die aufblasbare Wanne. (fakultativ)

2) Nehmen Sie den Motorblock und Aufpumpschlauch und positionieren sie diese neben der aufblasbaren Wanne.

3) Schließen Sie ein Ende des Aufpumpschlauchs am Motorblock an.

4) Schließen Sie das andere Ende des Aufpumpschlauchs an die aufblasbare Wanne an.

5) Verbinden Sie den Motorblock und drücken Sie die Taste um die Wanne aufzublasen. Die Aussparungen im Aufpumpschlauch verhindern ein zu starkes Aufblasen.

6) Pumpen Sie das Spa ca. 10 Minuten auf. Stellen Sie sicher, dass das Spa fest aufgeblasen ist.

7) Entfernen Sie den Füllschlauch und schließen Sie das Luftventil.

8) Verbinden Sie den Motorblock mit dem Spa mit den drei Schraubverbindungen

9) Kartuschenposition wie abgebildet.

10) Legen Sie die Filterpatrone in die Halterung und schrauben Sie sie dann auf die untere Ansage im Becken.

11) Prüfen Sie den Stöpsel am Beckenboden sowie die Abflusskappe und stellen sicher, dass beide dicht sind.

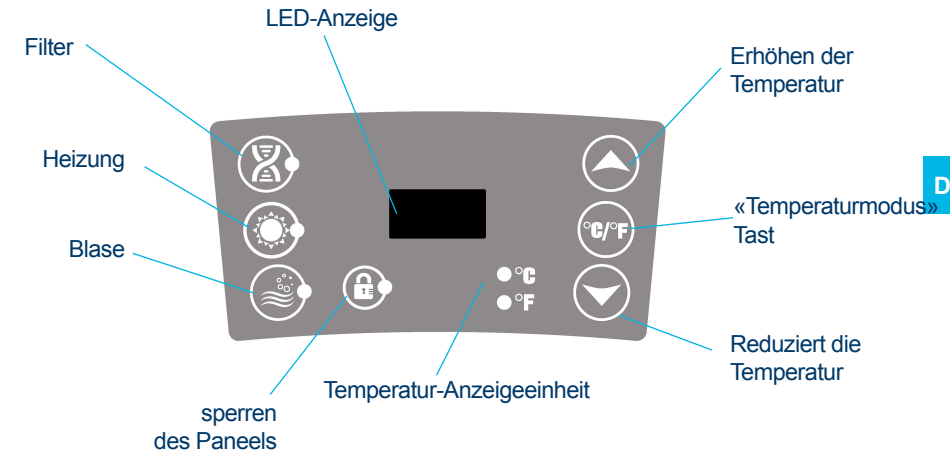
12) Strecken Sie die Unterseite des Spa, um Faltenbildung zu vermeiden, und füllen Sie dann das Spa bis zur angegebenen Höhe. Ihr Spa ist fertig.

ACHTUNG:

Lassen Sie den Whirlpool nicht unbeaufsichtigt, wenn Sie ihn mit Wasser füllen. Stellen Sie sicher, dass der Abflussanschluss richtig angeschlossen ist und die Kappe angebracht ist. Füllen Sie den Whirlpool mit Wasser. Stoppen Sie nach ca. 10 cm Wasser das Füllen und entfernen Sie Falten vom Boden des Whirlpools. Ziehen Sie die Außenwand von der Oberkante rund um die Unterseite des Whirlpools. Füllen Sie den Whirlpool weiter bis zum maximalen Wasserstand auf.

4. NUTZUNG

4.1. Schalttafel



4.2. Nutzung

Sobald das Gerät eingeschaltet ist, zeigt die LED-Anzeige die aktuelle Wassertemperatur.



Temperaturmodus“-Taste: Durch Drücken dieser Taste wechseln Sie zwischen Celsius- und Fahrenheit-Modus hin und her.



Die Temperatureinstellungstasten zum Ändern der Heizungssolltemperatur. Die Temperatur kann eingestellt werden zwischen 30°C und 42°C (86°F und 108°F).



Um das Bedienfeld des Motorblocks zu sperren und entsperren, drücken Sie die Lock-Taste für 3 Sekunden. **Verriegeln Sie das Bedienfeld bitte während Ihrer Abwesenheit, damit Ihre Einstellungen nicht von Anderen geändert werden können.**



AAktiviert die Massagefunktion. Dies sehen Sie an der grünen Lichtanzeige.

Hinweis:

- Die Massagefunktion schaltet sich automatisch nach 30 Minuten ab. Um Sie wieder anzuschalten, drücken Sie erneut die Massage-Taste.

- Wenn die Filtertaste aktiv ist, wechseln Sie durch Betätigung der Massage-Taste vom Filter in den Massagemodus: Die Filterlichtanzeige schaltet sich aus und die Massagelichtanzeige ein. Wenn Sie die Massage-Taste erneut drücken, wechseln Sie vom Massagemodus zurück in den Filtermodus.



Aktiviert das Filtersystem. Diese Taste schaltet die Filterpumpe ein und aus. Bei aktiviertem Filtersystem schaltet sich die grüne Lichtanzeige ein.

Hinweis:

- Wenn die Massagefunktion aktiviert ist, kann die Filterfunktion nicht aktiviert werden.



Aktiviert das Heiz- und gleichzeitig das Filtersystem
Zum gleichzeitigen Aktivieren von Heiz- und Filtersystem drücken. Die grüne Lichtanzeige des Filters und die rote Lichtanzeige der Heizung schalten sich beide gleichzeitig ein. Die Pumpe heizt das Badebecken solange auf, bis die Wassertemperatur die eingestellte Temperatur erreicht hat; das Heizsystem setzt sich wieder in Betrieb, wenn die aktuelle Wassertemperatur auf unter 2°C der eingestellten Temperatur abfällt. Max. Heiztemperatur: 42°C (108°F)

Wichtig:

Nach 150 stündiger Betriebsdauer des Filters ertönt eine Alarm und die LCD-Anzeige zeigt CHG und anschließend FIL an, um Sie daran zu erinnern, den Filter zu reinigen. Sie können den Signalton abschalten, indem Sie die Filtertaste 5 Sekunden gedrückt halten. Das Filtersystem schaltet sich ab; Sie können das Filtersystem mit der Taste wieder aktivieren.

Hinweis:

- Falls das Heizsystem aktiviert ist, startet das Filtersystem automatisch. Dies ist normal!

- Nach Abschalten des Heizsystems hört das Filtersystem auf zu arbeiten. Dies ist normal!

- Wenn die Massagefunktion eingeschaltet ist, kann sowohl die Filter- und Heizfunktion aktiviert werden.aktiviert werden

4.3. Abdeckung & Sicherheit (fakultativ)

Nach jedem Gebrauch muss das Bedienfeld gesperrt, die Abdeckhaube übergezogen und diese an der Bodenplane mit den Sicherheitsschlaufen befestigt werden.

Jede Sicherheitsschleife ist mit einem Verriegelungssystem ausgestattet:
Verschluss nach oben = verriegeln, Verschluss nach unten = entriegeln.

Die Abdeckung des Whirlpools hält die Wärme des Wassers im Pool und schützt den Whirlpool.



5.1. Wasserpflege

ACHTUNG : Eine schlechte Wasserqualität im Badebecken kann Ihre Gesundheit schädigen.

ACHTUNG: Bitte verwenden Sie die Chemikalien ordnungsgemäß. Qualitätsprobleme durch übermäßige oder unsachgemäße Verwendung werden nicht durch unsere Garantie abgedeckt.

Je nach Frequenz und Nutzungsbedingungen:

- Die Filterkartusche muss regelmäßig gereinigt werden (nach 150h max.).
- Die Filterkartusche muss alle 1-2 Monate getauscht werden.
- Das Wasser des Beckens sollte alle 15 bis 30 Tage getauscht werden.

Rüsten Sie sich mit einem Test-Kit aus, um die Wasserwerte vor jeder Nutzung des Spas oder zumindest einmal pro Woche zu überprüfen.

Bitte verwenden Sie Desinfektionsmittel für den Wellnessbereich. Die Produkte für die Behandlung sollten mit Vorsicht verwendet werden. Befolgen Sie die Anweisungen des Chemikalienherstellers, insbesondere die Gesundheits- und Gefahrenhinweise:

Schäden durch unsachgemäße Anwendung derartiger Produkte sind nicht von der Garantie (Überdosis, Schockbehandlung, ...) abgedeckt.

1. Ausgewogenheit des Wassers

Der pH Wert sollte sich zwischen 7 und 7.4 bewegen.

2. Wasserhygiene

Wir empfehlen zum Desinfizieren des Beckenwassers den Gebrauch von Brom-Tabletten oder Active-Oxygen in einem chemischen Schwimmer (Der chemische Schwimmer muss separat erworben werden).

5.2. Filterkartusche reinigen/austauschen

Eine schmutzige Filterkartusche kann das Wasser im Becken verschmutzen und die Heizung beschädigen.

1. Lösen Sie den Deckel des Filtergehäuses durch Drehen gegen den Uhrzeigersinn. Nehmen Sie die Filterkartusche aus der Abdeckung.
2. Spülen Sie die Filterkartusche mit einem Gartenschlauch ab. Bringen Sie die Kartusche dann wieder in der Abdeckung an und verwenden Sie sie weiter. Falls sich die Filterkartusche nicht reinigen lässt oder sich verfärbt hat, sollte sie ersetzt werden.



5.3. Wasser ablassen und Lagerung

Ablassen von Wasser

- 1 Prüfen Sie den Stöpsel am Beckenboden sowie die Abflusskappe.
 - 2 Lösen Sie die Abflusskappe durch Drehen.
 - 3 Entfernen Sie dann den Stöpsel am Beckenboden. Lassen Sie das gesamte Wasser aus dem SPA-Pool.
- Sobald entleert, kann der Tank mit Wasser und Seife gereinigt werden.



Lagerung

- 5 Drücken Sie die Massage-Taste zum Herausblasen des Wassers aus den Düsenlöchern. Trennen Sie den Motorblock und entfernen die Filterkartusche aus der Innenwand des Pools.
 - 6 Wischen Sie das Becken mit einem Handtuch ab und lassen es 24 Stunden trocknen.
 - 7 Lösen Sie die Ventile zum Ablassen der Luft aus dem Pool.
 - 8 Legen Sie den Spa sorgfältig zusammen.
- Wie empfohlen, den Spa in seiner Originalverpackung an einem warmen, trockenen Ort aufzubewahren.



5.4. Reparaturen

Kleine Löcher oder Einstiche können mit dem Reparaturset repariert werden das Sie zusammen mit dem Spa erhalten. Der Klebstoff ist aus gesetzlichen Gründen nicht im Lieferumfang enthalten.

1. Finden Sie das Leck.
2. Reinigen Sie den Bereich rund um das Leck gründlich.
3. Schneiden Sie einen runden Flickens aus dem Reparaturmaterial zurecht, der größer sein muss als die beschädigte Stelle.
4. Tragen Sie Klebstoff auf der Unterseite des Flickens und um die zu reparierende Stelle auf.
5. Legen Sie den Flickens auf die beschädigte Stelle und drücken ihn dort fest an. Warten Sie 12 Stunden bis 24 Stunden, bis der Flickens fest angetrocknet ist. Ist der Flickens angetrocknet, tragen Sie für eine komplette Abdichtung Klebstoff rings um den Flickensrand herum auf (4 Stunden trocknen lassen).

6.1. Probleme und Lösungen

Nachstehend finden Sie einige nützliche Tipps, mit denen Sie viele allgemeine Probleme auch selbst beheben können.

| Probleme | Ursachen | Lösungen |
|--|--|---|
| Motorblock-Anzeige leuchtet nicht | Stromquelle prüfen | Stromausfall |
| | | FI/RCD rücksetzen, überprüfen, ob die Verkabelung nicht mit 1540 W belastet werden kann. |
| | | Bei andauerndem Fehler Kundendienst kontaktieren |
| SPA-Pumpe heizt nicht richtig auf | Zu niedrige Temperatur eingestellt | Eine höhere Temperatur einstellen |
| | Filterkartusche verschmutzt | Filterkartusche reinigen/ersetzen (vergleiche Kapitel 5.2) |
| | Wasserstand zu niedrig | Wasser mindestens bis zur Minimalmarkierung einfüllen |
| | Heizelement ausgefallen | Kundendienst kontaktieren |
| Sprudelmassage-system funktioniert nicht | Pumpe überhitzt | Stromversorgung unterbrechen. Hat sich die Pumpe wieder abgekühlt, Stecker anschließen und Sprudeltaste drücken, um diese Funktion zu aktivieren. |
| | Funktion zum automatischen Ausschalten nach 30 Minuten aktiviert Etwas stimmt nicht mit dem Bedien-gerät | Sprudeltaste drücken, um diese Funktion erneut zu aktivieren. |
| | | Bei andauerndem Fehler Kundendienst kontaktieren. |
| Wasserfiltration funktioniert nicht | Verschmutzte Filterkartusche | Filterkartusche reinigen/ersetzen (vergleiche Kapitel 5.2) |
| | Einlass oder Auslass blockiert | Ein- und Auslass reinigen |
| | Pumpe nicht entlüftet Etwas stimmt nicht mit dem Bedien-gerät | Wie beschrieben entlüften Bei andauerndem Fehler Kundendienst kontaktieren |
| Wasser läuft aus der Pumpe aus | Adapter nicht richtig dicht | Dichtung richtig einsetzen |
| | Wasser läuft aus dem Pumpengehäuse aus | Pumpengehäuse überprüfen, an den Kundendienst wenden. |
| Wasser läuft aus dem Pool aus | Pool eingerissen oder durchstoßen | Beschädigung mit dem mitgelieferten Reparaturfil wie zuvor beschrieben reparieren (vergleiche Kapitel 5.4) |
| Wasser nicht sauber | Unzureichende Filterzeit | Länger und häufigere Filterkontrolle |
| | Verschmutzte Filterkartusche | Filterkartusche reinigen/ersetzen (vergleiche Kapitel 5.2) |
| | Wasser minderer Qualität eingefüllt | Pool-Wasser komplett austauschen |
| | Falsche Wasseraufbereitung | Beachten Sie die Anweisungen des Chemikalienherstellers. |
| CHG FIL | Nach 150 stündiger Betriebsdauer des Filters ertönt eine Alarm und die LCD-Anzeige zeigt CHG und anschließend FIL an, um Sie daran zu erinnern, den Filter zu reinigen. Sie können den Signalton abschalten, indem Sie die Filtertaste 5 Sekunden gedrückt halten. Das Filtersystem schaltet sich ab; Sie können das Filtersystem mit der Taste wieder aktivieren. | |

7.1. Fehlercode

Wenn der Bildschirm zeigt einen Fehlercode „Ex“ finden Sie in der untenstehenden Tabelle.

| Code | Situation | Problem | Ursachen | Lösungen |
|------|--|---|---|---|
| E1 | Kein Aufheizen, zu schwaches Aufheizen | Falscher Temperaturkontrollsensor | Kurzschluss oder offener Kreislauf des Temperaturkontrollensors | Kontaktieren Sie das Servicecenter. |
| E3 | Zu schwaches Aufheizen | Hohe Wassertemperatur wird angezeigt | 1. Die Temperatur des eingefüllten Wassers übersteigt 47°C 2. Die Filterpatrone wurde auf den falschen Sauganschluss gesetzt (höherer Sauganschluss) | 1. Stromversorgung unterbrechen; sicherstellen, dass das Wasser im Becken zwischen 2°C und 44°C liegt. Wenn das Problem dadurch nicht behoben wird, beachten Sie das folgende Feld 2. Unterbrechen Sie die Stromversorgung, entfernen Sie dann die Pumpe. Entfernen Sie anschließend den Ein- und Auslass. 3. Setzen Sie die Filterpatrone auf den unteren Sauganschluss. |
| E4 | Alle Funktionen arbeiten nicht, Alarmton | Geringe Wassertemperatur wird angezeigt | Die Temperatur des eingefüllten Wassers liegt unter 2°C | · Stromversorgung unterbrechen; sicherstellen, dass das Wasser im Becken zwischen 2°C und 44°C liegt · Wenn das Problem dadurch nicht behoben wird, beachten Sie das folgende Feld |
| E5 | Alle Funktionen arbeiten nicht, Alarmton | Hohe Wassertemperatur wird angezeigt | Die Temperatur des eingefüllten Wassers übersteigt 50°C | · Stromversorgung unterbrechen, thermische Sicherung von qualifiziertem Elektriker rücksetzen lassen; siehe nächster Abschnitt. · Wenn das Problem dadurch nicht behoben wird, beachten Sie das folgende Feld |
| E6 | Schwache Aufheizung und Filterung. Signalton | Wasserdruck ist nicht groß genug zur Aktivierung des Aufheizens | · Ein- oder Auslass an der Innenwand blockiert · Filterkartusche zu verschmutzt · Wasser im Becken erreicht nicht Mindestwasserstand · Pumpe nicht entlüftet, Pumpe fehlerhaft | · Ein- und Auslass reinigen Filterkartusche reinigen oder ersetzen. · Wasser bis zum Mindestwasserstand einfüllen. · Pumpe wie beschrieben erneut entlüften. · Wenn das Problem dadurch nicht behoben wird, beachten Sie das folgende Feld |

Behebung des E3, E4, E5, E6

- Schalten Sie den Whirlpool elektrisch aus, indem Sie die Differentialbuchse deaktivieren und die Steckdose 5 Minuten lang ausstecken und alles wieder anschließen.
- Wenn der Fehlercode weiterhin auf der Steuerbox angezeigt wird, gehen Sie bitte folgendermaßen vor:
 - 1 - Überprüfen Sie, ob die Wasserlinie zwischen den oberen und unteren Grenzen liegt.
 - 2 - Reinigen oder ersetzen Sie die Filterpatrone.
 - 3 - Schrauben und reinigen Sie die 2 Düsen (Absaugen und Ausstoßen), die sich im Spa befinden, und extrahieren Sie bei Bedarf alle Fremdkörper (Blätter, Haare, Haare, abgestorbene Haut ...)
 - 4 - Prüfen, dass der Propeller der Filterpumpe keinen Fremdkörper enthält.
- Schneiden Sie den Whirlpool erneut elektrisch für 5 Minuten aus und schließen Sie ihn erneut an. Falls der Fehlercode weiterhin auf der Steuerbox angezeigt wird.

7.2. Gewährleistung

Wichtige Sicherheitshinweise – alle Hinweise lesen und befolgen. Befolgen Sie zur Ihrer Sicherheit und der Ihres Produktes dringend die Sicherheitshinweise. Bei Nichtbefolgung der Hinweise drohen ernsthafte oder sogar tödliche Verletzungen und Sachschäden. Unsachgemäße Installation oder Bedienung lassen die Garantie erlöschen.

Die Produkte wurden vor Verlassen des Werkes geprüft und als fehlerfrei befunden. Die Gewährleistung vom Hersteller beginnt mit dem Kaufdatum. Zur Inanspruchnahme der Gewährleistung müssen Siedem Hersteller den Originalkaufbeleg mit Kaufdatum vorzeigen. Während der Gewährleistungsdauer werden defekte Produkte vom Hersteller in eigenem Ermessen entweder repariert oder ersetzt. Ersatzprodukte oder reparierte Teile unterliegen der verbleibenden Dauer der ursprünglichen Gewährleistung. Diese Gewährleistung gilt nicht, falls der Mangel durch Fahrlässigkeit, Unfall, Missbrauch oder andere außerhalb der angemessenen Kontrolle vom Hersteller liegende Faktoren bedingt wurde; dazu zählen unter anderem: Normaler Verschleiß, Missachtung oder Nichtbefolgung der Produktanweisungen, unsachgemäße oder fehlerhafte Wartung, Anschluss an eine ungeeignete Stromversorgung, chemische Wasserschäden, Verlust von Poolwasser, unautorisierte Produktänderungen oder -reparaturen, Einsatz für kommerzielle Zwecke, Brand, Blitzschlag, Überschwemmung oder andere äußere Ursachen. Diese Gewährleistung gilt nur im Kaufland.

Der Gewährleistungsservice außerhalb des Kauflandes ist auf die Vertragsbedingungen der jeweiligen Gewährleistung des Servicelandes begrenzt. Sofern die Kosten für Reparatur oder Austausch nicht durch diese Gewährleistung abgedeckt werden, informiert der Hersteller den Eigentümer und die Kosten sind vom Eigentümer zu tragen.

Diese Gewährleistung gilt nur für den Erstkäufer und endet bei Übertragung der Eigentümerschaft. Alle Reparaturen im Rahmen der Gewährleistung müssen vorab vom Hersteller-Kundencenter autorisiert werden.

Alle autorisierten Händler sind für alle Außendienstarbeiten an Ihrem Hersteller-Produkt verantwortlich. Der Hersteller haftet nicht für die Arbeitskosten von unautorisiertem Personal. Online-Kundendienst

Werfen Sie einen Blick auf den nachstehenden Kundendienst-Link und reichen Sie für weitere Unterstützung ein Service-Ticket ein. Bitte geben Sie im Formular alle Informationen ein, darunter den Namen des Kunden, eine gültige E-Mail-Adresse, das Kaufdatum, die Seriennummer und die Artikelnummer. Bitte beschreiben Sie das Problem so detailliert wie möglich und hängen Sie relevante Dateien an (Kaufbeleg und Bilder, falls vorhanden). Ein Mitarbeiter wie so schnell wie möglich Kontakt zu Ihnen aufnehmen.



DBK GmbH

Rögen 52
23843 Bad Oldesloe
Tel: +49 (0)4531-16 16
E-Mail: service@d-b-k.de
Germany