



# QW-HS12F47EW-DE

Geschirrspüler

DE Bedienungsanleitung

**SHARP**

Be Original.



# INHALT

<b>KAPITEL-1: ERKLÄRUNG DES PRODUKTS</b>	
Technische Daten	5
Konformität mit Normen und Testdaten	5
<b>KAPITEL-2: HINWEISE UND EMPFEHLUNGEN IN BEZUG AUF IHRE SICHERHEIT</b>	
Recycling	6
Sicherheitshinweise	6
Empfehlungen	8
Ungeeignete Artikel für die Geschirrspülmaschine	8
<b>KAPITEL-3: INSTALLATION DER MASCHINE</b>	
Aufstellen der Maschine	9
Wasseranschlüsse	9
Wasserzulaufschlauch	10
Wasserablassschlauch	10
Elektrischer Anschluss	11
Den Geschirrspüler unter der Arbeitsplatte einbauen	12
Vor der Verwendung der Maschine	15
<b>KAPITEL-4: GERÄT AUF DIE BENUTZUNG VORBEREITEN</b>	
Die Bedeutung der Wasserenthärtung	15
Auffüllen von Salz	15
Teststreifen	15
Wasserenthärtung einstellen	16
Gebrauch von Spülmitteln	16
Spülmittelbehälter auffüllen	16
Kombinierte Reiniger	17
Klarspüldosierer auffüllen und einstellen	17
<b>KAPITEL-5: GESCHIRRSPÜLER BELADEN</b>	
Geschirrkorb	20
Alternative Korbbeladungen	22
<b>KAPITEL-6: PROGRAMMBESCHREIBUNGEN</b>	
Programmoptionen	24
<b>KAPITEL-7: MASCHINE EINSCHALTEN UND PROGRAMM AUSWÄHLEN</b>	
Programm ändern	27
Programme abbrechen	27
<b>KAPITEL-8: WARTUNG UND REINIGUNG</b>	
Filter	28
Sprüharme	28
Abwasserpumpe	29
<b>KAPITEL-9: FEHLERMELDUNGEN UND LÖSUNGSVORSCHLÄGE</b>	<b>30</b>
<b>KAPITEL-10: PRAKTISCHE UND NÜTZLICHE INFORMATIONEN</b>	<b>30</b>

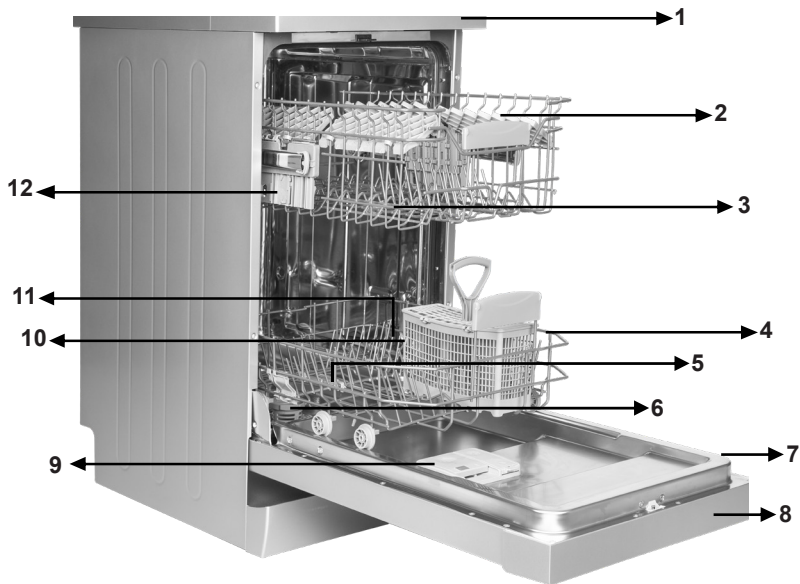
Sehr geehrter Kunden, wir möchten Ihnen hochwertige Produkte anbieten, die Ihre Erwartungen übertreffen. Ihr Gerät wird in modernen Anlagen produziert und sorgfältig, vor allem auf seine Qualität getestet.

Dieses Handbuch soll Ihnen bei der Bedienung Ihres Gerät helfen, das mit der neuesten Technologie mit Vertrauen und maximaler Effizienz hergestellt wurde.

Bevor Sie Ihr Gerät verwenden, lesen Sie dieses Handbuch bitte sorgfältig durch. Es enthält grundlegende Informationen zur sicheren Installation, Wartung und Verwendung Ihres Geräts. Bitte kontaktieren Sie den autorisierten Kundendienst in Ihrer Nähe für die Installation des Geräts.

Die Betriebsanleitung gilt für mehrere Modelle. Unterschiede können daher auftreten.

## KAPITEL-1: ERKLÄRUNG DES PRODUKTES



- |                             |                                      |
|-----------------------------|--------------------------------------|
| 1. Arbeitsplatte            | 7. Typenschild                       |
| 2. Oberer Korb mit Ständern | 8. Steuertafel                       |
| 3. Oberer Sprüharm          | 9. Spülmittel und Klarspüler Spender |
| 4. Unterer Korb             | 10. Salzspeer                        |
| 5. Unterer Sprüharm         | 11. Obere Korbführungsverriegelung   |
| 6. Filter                   | 12. Oberer Besteckkorb               |



- 13. Aktive Trocknungsanlage:**  
Dieses System sorgt für eine verbesserte Trocknung Ihres Geschirrs.

## KAPITEL-1: TECHNISCHE DATEN

### Technische Angaben

Kapazität	10 Gedecke
Höhe	850 mm
Höhe (ohne Arbeitsplatte)	820 mm
Breite	450 mm
Tiefe	598 mm
Nettogewicht	40 kg
Stromversorgung	220-240 V, 50 Hz
Gesamtstromverbrauch	1900 W
Stromverbrauch beim Heizen	1800 W
Pumpenstromverbrauch	100 W
Abwasserpumpenstromverbrauch	30 W
Wasseranschlussdruck	0,03 MPa (0,3 bar)-1 MPa (10 bar)
Stromstärke	10 A

### Konformität mit den Normen und Testdaten / EU-Konformitätserklärung

Dieses Produkt erfüllt die Anforderungen aller geltenden EU-Richtlinien mit den entsprechenden harmonisierten Normen, die eine CE-Kennzeichnung vorsehen. Besuchen Sie [www.sharphomeappliances.com](http://www.sharphomeappliances.com), um eine elektronische Fassung der Bedienungsanleitung herunterzuladen.

### SICHERHEITSINFORMATIONEN UND EMPFEHLUNGEN

#### Recycling

- Recycelbare Wertstoffe werden in bestimmten Bauteile und Verpackungen verwendet.
- Die Kunststoffteile sind mit den folgenden internationalen Abkürzungen gekennzeichnet worden: (>PE< , >PS< , >POM< , >PP<)
- Die Teile aus Karton sind aus wiederverwertetem Papier hergestellt worden. Diese können als Altpapier entsorgt werden, sodass sie der Wiederverwertung zugeführt werden können.
- Diese Materialien sind nicht für die Entsorgung als Haushaltsabfälle geeignet. Stattdessen sollten sie bei Abfallsammelstellen für die Wiederverwertung abgegeben werden.
- Wenden Sie sich bitte an solche Entsorgungsstellen, um Auskünfte zur Art der Entsorgung und zu Sammelstellen zu erhalten.

#### Sicherheitstechnische Hinweise

#### Wenn Sie Ihren Geschirrspüler in Empfang nehmen

- Wenn Sie Schäden an der Verpackung Ihres Geräts feststellen, kontaktieren Sie bitte den autorisierten Kundendienst.
- Entfernen Sie die Verpackungsmaterialien gemäß den Hinweisen und entsorgen Sie sie gemäß den diesbezüglichen Bestimmungen.

#### Auf diese Punkte müssen Sie während der Installation des Geschirrspülers achten

- Wählen Sie einen geeigneten, sicheren und ebenen Standort für die Aufstellung des Geschirrspülers.
- Beachten Sie bei der Aufstellung, Installation und den Anschlüssen für Ihren Geschirrspüler bitte die Hinweise.
- Anschluss und Reparatur dürfen nur von einem autorisierten Serviceanbieter durchgeführt werden.
- Verwenden Sie nur Originalersatzteile mit der Maschine.
- Verbinden Sie das Gerät erst nach erfolgter Installation mit dem Stromnetz.
- Prüfen Sie, ob das hausinterne elektrische Sicherungssystem entsprechend den Bestimmungen angeschlossen ist.
- Alle elektrischen Anschlüsse müssen zu den auf dem Typenschild angegebenen Werten passen.
- Achten Sie darauf, das Gerät nicht auf dem Netzkabel abzustellen.
- Benutzen Sie niemals ein Verlängerungskabel oder eine Mehrfachsteckdose für den elektrischen Anschluss des Geschirrspülers. Der Netzstecker muss nach der Installation frei zugänglich bleiben.
- Nach der Installation sollten Sie einen Testspülgang ohne Geschirr ausführen.

#### Im täglichen Einsatz

- Dieser Geschirrspüler ist für Haushaltszwecke geeignet; benutzen Sie ihn nicht für einen anderen Zweck. Durch den gewerblichen Einsatz des Geschirrspülers verfallen sämtliche Garantieansprüche.

## KAPITEL-2: SICHERHEITSINFORMATIONEN UND EMPFEHLUNGEN

- Stellen oder hängen Sie keine Lasten auf/an die offene Tür des Geschirrspülers, da dieser sonst umkippen könnte.
- Verwenden Sie keine Spülmittel, die nicht speziell für Geschirrspüler hergestellt werden. Unser Unternehmen übernimmt für daraus entstandene Schäden keine Verantwortung.
- Wasserreste im inneren des Gerätes enthalten unter Umständen Spülmittelrückstände und dürfen nicht als Trinkwasser benutzt werden.
- Verwenden Sie niemals Lösungsmittel oder chemische Reinigungsmittel; andernfalls besteht Explosionsgefahr.
- Prüfen Sie bitte, ob Kunststoffteile wirklich hitzebeständig sind, bevor Sie sie im Geschirrspüler spülen.
- Dieses Gerät kann von Kindern ab 8 Jahren und Personen mit eingeschränkten körperlichen, sensorischen oder geistigen Fähigkeiten oder einem Mangel an Erfahrung und Wissen genutzt werden, sofern sie beaufsichtigt werden oder in der sicheren Benutzung des Gerätes unterwiesen wurden und die damit verbundenen Gefahren verstehen. Kinder dürfen nicht mit dem Gerät spielen. Reinigung und Benutzerwartung dürfen nicht von Kindern durchgeführt werden, sofern diese nicht beaufsichtigt werden.
- Legen Sie keine ungeeigneten und schweren Dinge in Ihre Maschine. Unser Unternehmen haftet nicht für Schäden, die an den Innenteilen entstehen.
- Die Tür darf nicht geöffnet werden, wenn die Maschine in Betrieb ist. Für alle Fälle stellt eine Sicherungsvorrichtung sicher, dass die Maschine stoppt, wenn die Tür geöffnet wird.
- Um einen Unfall zu vermeiden, lassen Sie die Tür nicht offen.
- Geben Sie Messer und andere spitze oder scharfe Gegenstände mit der scharfen Seite nach unten in den Besteckkorb.
- Falls das Netzkabel beschädigt ist, muss es vom Hersteller, seinem Kundendienst oder einer ähnlich qualifizierten Person instandgesetzt werden, damit es nicht zu Gefährdungen kommt.
- Wenn bei der Energiesparoption „Ja“ gewählt ist, wird die Tür zum Programmende geöffnet. Schließen Sie die Tür während der ersten Minute nach Programmende nicht gewaltvoll; andernfalls kann der automatische Türmechanismus beschädigt werden. Die Tür muss zur effektiven Trocknung 30 Minuten geöffnet bleiben. (Bei Modellen mit System zum automatischen Öffnen der Tür.)

**Warnung:** Stehen Sie nach Ertönen des Signals zur Anzeige der automatischen Öffnung nicht vor der Tür.

### **Für die Sicherheit ihrer Kinder**

- Nachdem Sie das Verpackungsmaterial des Geschirrspülers entfernt haben, müssen Sie darauf achten, dass es außerhalb der Reichweite von Kindern bleibt.

## KAPITEL-2: SICHERHEITSINFORMATIONEN UND EMPFEHLUNGEN

- Erlauben Sie Kinder nicht, mit dem Geschirrspüler zu spielen oder ihn einzuschalten.
- Halten Sie Reinigungsmittel und Klarspüler von Ihren Kindern fern.
- Halten Sie Kinder von der Geschirrspülmaschine fern, wenn sie offen steht, weil sich in der Maschine noch Rückstände von Reinigungssubstanzen befinden können.
- Stellen Sie sicher, dass Ihr Altgerät keine Gefahr für Kinder darstellt. Es ist schon häufiger vorgekommen, dass sich Kinder in Altgeräten eingesperrt haben. Beugen Sie dem vor, indem Sie sicherstellen, dass die Tür nicht mehr verschlossen werden kann, und schneiden Sie das Netzkabel ab.

### **Im Falle einer Störung**

- Reparaturen, die von jemand anders als unserem autorisierten Kundendienst durchgeführt werden, haben das Ablaufende der Garantie auf Ihrem Gerät zur Folge.
- Stellen Sie vor jeglichen Reparaturarbeiten sicher, dass das Gerät von der Stromversorgung getrennt ist. Schalten Sie die Sicherung ab oder ziehen Sie den Netzstecker. Ziehen Sie nicht am Kabel selbst, sondern greifen Sie am Stecker. Achten Sie darauf, dass der Wasserhahn zuge dreht ist.

### **Empfehlungen**

- Um Wasser und Strom zu sparen, sollten Sie hartnäckige Rückstände am Geschirr entfernen, bevor Sie das Geschirr in die Maschine geben. Starten Sie das Gerät erst, wenn es voll beladen ist.
- Benutzen Sie das Vorspülprogramm bitte nur, wenn dies wirklich erforderlich ist.
- Stellen Sie hohle Gegenstände wie Schalen, Gläser und Töpfe so in die Maschine, dass die Öffnung nach unten zeigt.
- Es wird empfohlen, den Geschirrspüler nicht mit anderem oder mehr als dem angegebenen Geschirr zu beladen.

### **Für den Geschirrspüler nicht geeignete Gegenstände:**

- Zigarettenasche, Kerzenwachs, Politur, Farbe, chemische Substanzen und Materialien mit Eisenlegierung;
- Gabeln, Löffel und Messer mit Handgriffen aus Holz oder Knochen bzw. aus Elfenbein oder Perlmutter, geleiimte Gegenstände oder mit scheuernden, säurehaltigen oder alkalischen Chemikalien verschmutzte Gegenstände.
- Gegenstände aus nicht hitzebeständigem Kunststoff, Gegenstände mit einer Kupfer- oder Zinnbeschichtung.
- Gegenstände aus Aluminium und Silber (diese können sich verfärben oder stumpf werden).
- Bestimmte empfindliche Glastypen, Porzellan mit ornamentalen Druckmustern, da diese bereits nach dem ersten Spülen fahl werden können, Kristallglas, weil es im Lauf der Zeit stumpf wird, nicht hitzebeständiges geklebtes Besteck, Bleikristallgläser, Schneidebretter sowie mit Synthetikfasern hergestellte Produkte;



## KAPITEL-2: SICHERHEITSINFORMATIONEN UND EMPFEHLUNGEN

- Absorbierende Gegenstände wie Schwämme oder Küchentücher gehören nicht in einen Geschirrspüler.

**Warnung:**Achten Sie bitte darauf, dass Sie in Zukunft spülmaschinenfeste Produkte kaufen.

### DIE INSTALLATION DES GESCHIRRSPÜLERS

#### Die Aufstellung des Geschirrspülers

Beim Festlegen des Aufstellortes der Maschine sollten Sie zugängliche Orte berücksichtigen, die das Be- und Entladen des Geschirrs erleichtern.

Stellen Sie den Geschirrspüler nicht an einer Stelle auf, an der die Zimmertemperatur unter 0 °C absinken kann.

Nehmen Sie die Maschine vor der Aufstellung aus der Verpackung. Beachten Sie dabei bitte die Warnhinweise auf der Verpackung

Achten Sie bei der Wahl des Standortes darauf, dass sich die Anschlüsse für Wasserzu- und -ablauf in der Nähe befinden. Beachten Sie beim Aufstellungsort der Maschine, dass die Anschlüsse nach der Durchführung nicht mehr geändert werden.

Halten Sie den Geschirrspüler nicht an der Tür oder der vorderen Platte fest, um ihn anzuheben.

Halten Sie einen bestimmten Abstand an allen Seiten der Maschine ein, damit Sie sie während der Reinigung bequem nach vorne und hinten verschieben können.

Achten Sie darauf, dass die Schläuche für Wasserzu- und -ablauf bei der Aufstellung des Geschirrspülers nicht eingeklemmt werden. Stellen Sie außerdem sicher, dass die Maschine nicht auf dem Netzkabel steht.

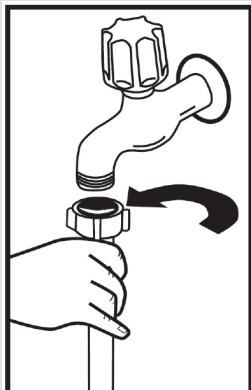
Stellen Sie die Stellfüße des Geschirrspülers so ein, dass die Maschine gerade und fest steht. Durch eine ordnungsgemäße Aufstellung des Geschirrspülers wird das problemlose Öffnen und Schließen der Tür gewährleistet.

Wenn sich die Tür des Geschirrspülers nicht richtig schließen lässt, müssen Sie prüfen, ob die Maschine stabil auf der Bodenfläche steht. Stellen Sie andernfalls die Stellfüße richtig ein und sorgen Sie für einen stabilen Stand.

#### Der Wasseranschluss

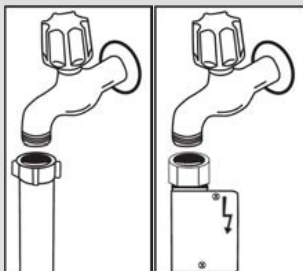
Klempnerarbeiten müssen für den Einbau einer Spülmaschine geeignet sein. Wir empfehlen Ihnen ferner, einen Filter am Wassereinlass Ihres Hauses oder Ihrer Wohnung anzubringen, um mögliche Beschädigungen durch Verunreinigungen (wie Sand, Ton, Rost usw.), die gelegentlich in der Wasserzufuhr enthalten sein können oder in den Leitungen im Haus vorliegen, zu verhindern. Darüber hinaus beugen Sie somit Problemen wie Verfärbungen oder Ablagerungen nach dem Spülen vor.

### Zulaufschlauch



Benutzen Sie nicht den Zulaufschlauch Ihres alten Geschirrspülers. Benutzen Sie stattdessen den neuen, im Lieferumfang enthaltenen Zulaufschlauch. Wenn Sie einen neuen oder einen lange nicht benutzten Zufuhrschlauch an Ihre Maschine anschließen, lassen Sie bitte erst eine Zeit lang Wasser durch den Schlauch fließen, bevor Sie ihn anschließen. Schließen Sie den Zufuhrschlauch direkt an den Wasserhahn an. Der am Hahn vorliegende Druck muss mindestens 0,3 bar und darf nicht mehr als 10 bar betragen. Wenn der Wasserdruck 10 bar übersteigt, muss ein Druckausgleichsventil dazwischen angebracht werden.

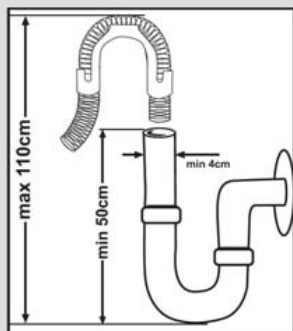
Nachdem der Schlauch angeschlossen worden ist, muss der Hahn ganz aufgedreht werden. Jetzt kann geprüft werden, ob er absolut dicht ist und nicht tropft. Zum Schutz Ihrer Maschine sollten Sie darauf achten, dass Sie immer die Wasserzufuhr schließen, wenn das Spülprogramm beendet ist.



**HINWEIS:** Bei einigen Modellen wird ein Zwischenstück für den Aquastop verwendet. Bei Geräten mit Aquastop liegt gefährliche Spannung vor. Schneiden Sie den Schlauch nicht ab. Achten Sie darauf, dass der Schlauch nicht geknickt oder gequetscht wird.

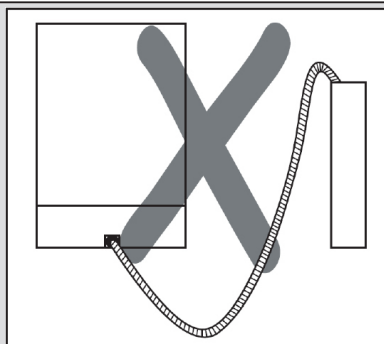
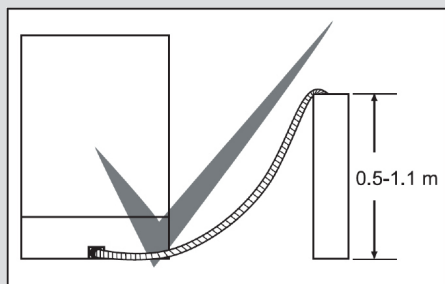
### Ablaufschlauch

Der Abwasserschlauch kann entweder direkt an den Wasserabfluss oder den Abfluss des Spülbeckens angeschlossen werden. Wenn ein spezielles Schenkelrohr (wenn verfügbar) verwendet wird, kann das Wasser direkt in das Spülbecken abfließen, indem das Schenkelrohr über den Rand des Spülbeckens gebogen wird. Dieser Anschluss sollte zwischen 50 und 110 cm über dem Boden liegen.



## KAPITEL-3: DIE INSTALLATION DES GESCHIRRSPÜLERS

**Warnung:** Verlängern Sie den Ablaufschlauch nicht über 4 Meter, da das Schmutzwasser andernfalls nicht mehr problemlos abgepumpt und das Spülergebnis beeinträchtigt wird. In diesem Fall übernimmt der Hersteller keine Haftung.



### Der elektrische Anschluss

Der geschützte Stecker Ihres Geschirrspülers muss an die Steckdose mit Schutzkontakt und der richtigen Spannung und Stromstärke angeschlossen werden. Wenn keine Erdung vorliegt, lassen Sie diese von einem qualifizierten Elektriker vornehmen. Bei Nutzung ohne Erdung übernimmt der Hersteller keine Haftung für jegliche Ausfälle.

Die Absicherung im Haus sollte bei 10 bis 16 A liegen.

Ihre Maschine ist für den Betrieb mit 220 bis 240 V ausgelegt. Falls die Netzspannung an Ihrem Ort 110 V beträgt, schließen Sie einen Transformator (110/220 V und 3000 W) zwischen. Das Netzkabel sollte während der Aufstellung nicht angeschlossen werden.

Verwenden Sie immer den mit Ihrer Maschine ummantelten Stecker.

Der Betrieb mit geringer Spannung kann die Spüleistung mindern.

Das Netzkabel des Geschirrspülers darf nur von einem befugten Kundendienstmonteur oder Elektriker ausgetauscht werden. Unsachgemäße Installationen können zu Unfällen führen.

Achten Sie aus Sicherheitsgründen immer darauf, dass Sie den Stecker aus

## KAPITEL-3: DIE INSTALLATION DES GESCHIRRRSPÜLERS

der Steckdose ziehen, wenn ein Spülprogramm zu Ende ist.

Um Stromschläge zu vermeiden, dürfen Sie den Stecker nicht mit nassen Händen aus der Steckdose ziehen.

Wenn Sie die Stromzufuhr Ihres Geschirrspülers unterbrechen, müssen Sie immer den Stecker selbst aus der Steckdose ziehen. Ziehen Sie niemals am Kabel.

Der Stecker dieses Geräts kann je nach Zielland eine 13 A-Sicherung enthalten (zum Beispiel in Großbritannien oder Saudi-Arabien)

### **Wasseranschluss (Water connection):**

Beachten Sie den Aufdruck auf dem Wasserzulaufschlauch!

Mit 25 ° gekennzeichnete Modelle dürfen nur mit maximal 25 °C warmem (kaltem) Wasser gespeist werden.

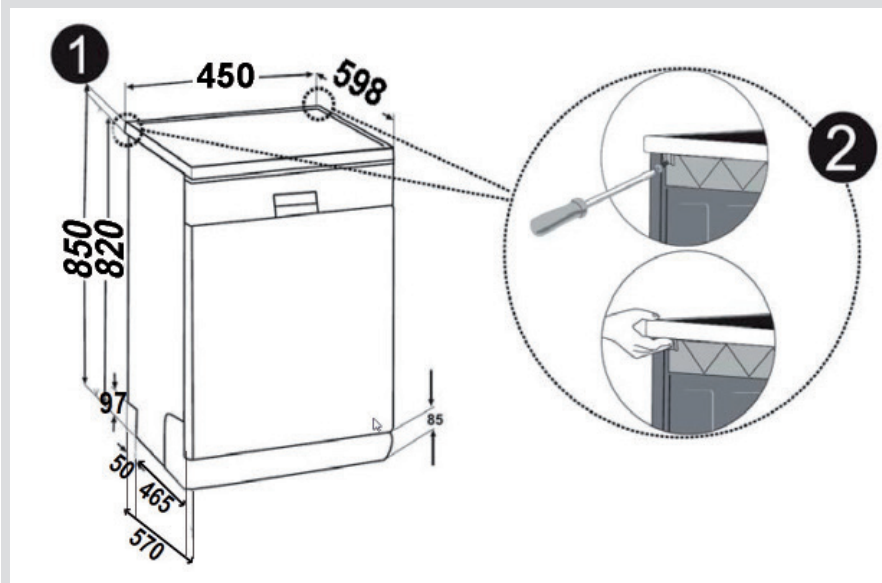
Für alle übrigen Modelle:

Kaltes Wasser bevorzugt; warmes Wasser max.

Temperatur 60 °C.

### Untertischmontage

Wenn Sie Ihre Maschine Untertisch einbauen möchten, müssen Sie prüfen, ob Sie unter Ihrer Arbeitsplatte ausreichend Platz haben und ob die Wasser- und Stromleitung hierfür geeignet sind. **1** Wenn Sie festgestellt haben, dass die Untertischmontage Ihrer Maschine möglich ist, entfernen Sie, wie in der Abbildung gezeigt, die Arbeitsplatte des Geschirrspülers.

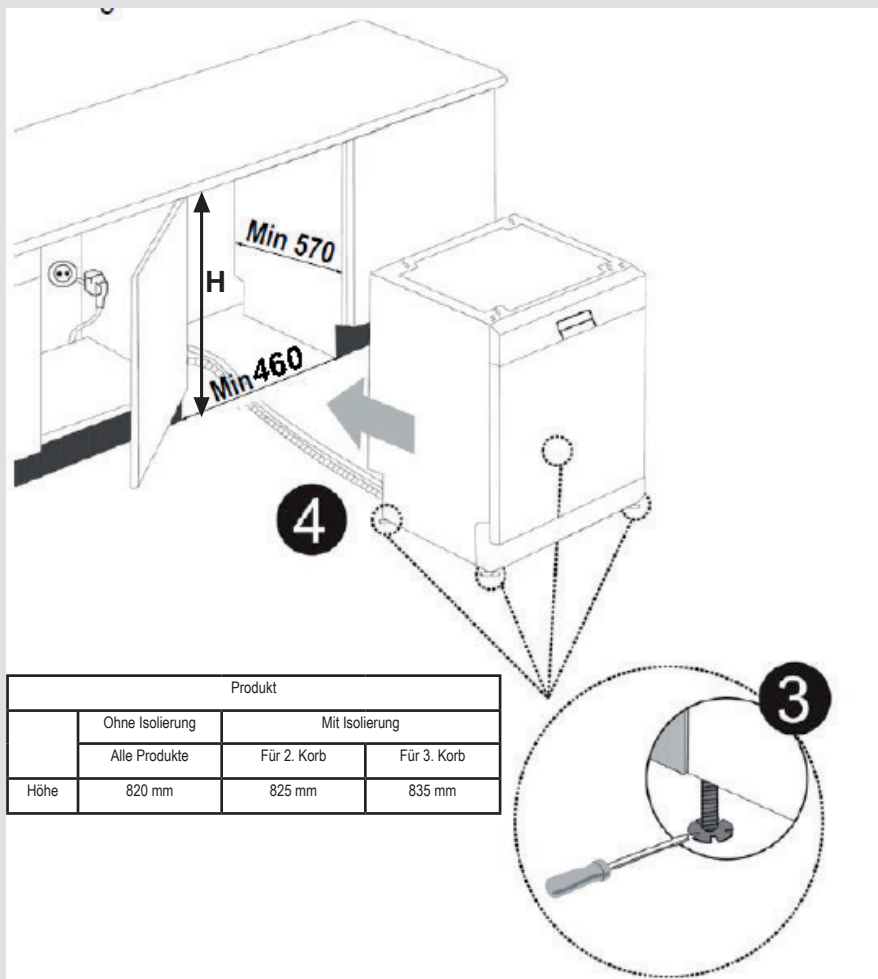


**Achtung:** Die Oberfläche, auf der Sie Ihre Spülmaschine nach Entfernung der Arbeitsplatte aufstellen möchten, muss so stabil sein, dass sie in der Waage steht.

Zur Entfernung der Arbeitsplatte müssen Sie die Schrauben, die die Arbeitsplatte hinten am Gerät fest halten, lösen und dann die Frontplatte 1 cm von der Vorderseite nach hinten drücken und sie anheben.

## KAPITEL-3: DIE INSTALLATION DES GESCHIRRSPÜLERS

Gleichen Sie Bodenunebenheiten mit den Verstellfüßen der Maschine aus-**3**  
Schieben Sie die Maschine unter die Küchenarbeitsplatte, ohne das die Schläuche  
gequetscht oder geknickt werden. **4**



**Warnung:** Nachdem die Arbeitsplatte entfernt wurde, muss die Maschine in einem abgeschlossenen Platz mit den in der Abbildung gezeigten Abmessungen aufgestellt werden.

## KAPITEL-4: GERÄT AUF DIE BENUTZUNG VORBEREITEN

### Bevor der ersten Verwendung der Maschine

- Prüfen Sie nach, ob die Angaben Ihrer Strom- und Wasserversorgung mit den Werten, die in den Anschlussanweisungen für die Maschine angegeben sind, übereinstimmen.
- Entfernen Sie sämtliches Verpackungsmaterial aus der Maschine.
- Bereiten Sie die Wasserenthärtung vor.
- Füllen Sie 1 kg Salz in den Salzbehälter und füllen ihn mit Wasser auf, bis er nahezu überläuft.
- Befüllen Sie den Klarspülerbehälter.

### GERÄT FÜR DIE VERWENDUNG VORBEREITEN

#### Die Bedeutung der Wasserenthärtung

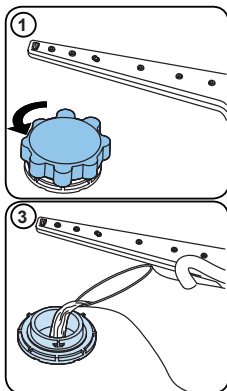
Für ein perfektes Spülergebnis benötigt die Geschirrspülmaschine weiches, d. h. gering kalkhaltiges, Wasser. Sonst können weiße Kalkrückstände auf dem Geschirr und der Innenausstattung zurück bleiben. Die beeinträchtigt die Spül-, Trocknungs- und Glanzleistung Ihrer Maschine. Aus diesem Grund werden bei Geschirrspülmaschinen Enthärtungssysteme verwendet. Das Enthärtungssystem muss aufgefrischt werden, damit es während des nächsten Spülvorgangs mit der selben Leistung funktioniert. Aus diesem Grund verwendet man Geschirrspülersalz.

### Salz auffüllen (falls zutreffend)

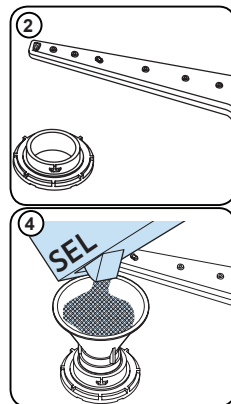
Für eine gute Spüleleistung benötigt dieser Geschirrspüler weiches, d. h. entkalktes Wasser. Andernfalls kommt es zu Kalkablagerungen am Geschirr und im Innenraum des Gerätes. Dadurch wird die Leistung des Gerätes beim Spülen, Trocknen und Klarspülen negativ beeinträchtigt. Wenn Wasser durch das Wasserenthärtersystem fließt, werden die für die Wasserhärte verantwortlichen Ionen aus dem Wasser entfernt und das Wasser erreicht die Qualität, die für eine optimale Spüleleistung erforderlich ist. Je nach Wasserhärtegrad des zulaufenden Wassers sammeln sich die für die Wasserhärte verantwortlichen Ionen schnell im Wasserenthärtersystem. Aus diesem Grund muss das Wasserenthärtersystem so aufgefrischt werden, dass es auch beim nächsten Spülgang wieder mit der gleichen optimalen Leistung arbeitet. Aus diesem Grund ist das Spezzialsalz erforderlich.

Die Maschine darf nur mit speziellem Geschirrspülsalz zur Wasserenthärtung verwendet werden. Verwenden Sie keine feinkörnigen oder pulverförmigen Salze, die leicht löslich sind. Die Verwendung jeder anderen Art von Salz kann Ihre Maschine beschädigen.

#### Salz einfüllen



Verwenden Sie nur Enthärtungssalz, das für Geschirrspülmaschinen hergestellt wurde. Um das Salz einzufüllen, müssen Sie zuerst den unteren Korb heraus nehmen und dann den Deckel des Salzbehälters indem Sie ihn im Uhrzeigersinn drehen. (1) (2) Zunächst befüllen den Behälter mit 1 kg Salz und Wasser bis zum Überlaufstand. (3) Sie können den Trichter (4) verwenden, der das Befüllen vereinfacht. Nach jedem 20. - 30. Spülvorgang sollten Sie Ihre Maschine wieder mit Salz befüllen (ungefähr 1 kg). Füllen Sie den Salzbehälter nur bei der ersten Verwendung mit Wasser auf. Wir empfehlen, feinkörniges Salz oder pulverisiertes Enthärtersalz zu verwenden. Füllen Sie kein Speisesalz in Ihre Maschine, da sonst die Funktion des Enthärtersystems sich mit der Zeit verschlechtert. Wenn Sie die Maschine einschalten, wird der Salzbehälter mit Wasser aufgefüllt. Daher sollten Sie das Enthärtersalz vor dem Einschalten der Maschine einfüllen. Auf diese Weise wird das übergelaufene Salz sofort durch den Spülvorgang entfernt. Wenn Sie nach dem Einfüllen des Salzes nicht sofort Geschirr spülen möchten, dann lassen Sie bei leerer Maschine ein kurzes Spülprogramm laufen, um Korrosion durch des beim Befüllen


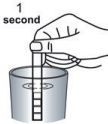
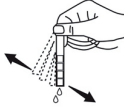

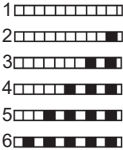


des Salzbehälters übergelaufenes Salz zu verhindern. Um zu verstehen, ob die Menge an Weichmachersalz in einer Spülmaschine ausreicht, überprüfen Sie den transparenten Teil der Salzbehälterkappe. Wenn der Bereich grün ist, dann ist ausreichend Salz vorhanden. Wenn er nicht grün ist, dann muss Salz nachgefüllt werden.

## KAPITEL-4: GERÄT AUF DIE BENUTZUNG VORBEREITEN

### Teststreifen

Die Spülwirkung Ihrer Maschine hängt von der Härte des Trinkwassers ab. Deshalb ist Ihre Maschine mit einem System ausgerüstet, das die Härte des Trinkwassers verringert. Spülwirkung erhöht sich, wenn das System richtig eingestellt ist. Um die Wasserhärte des Wasser in Ihrer Gegend zu bestimmen, nehmen Sie Kontakt mit Ihrem lokalen Wasserversorger auf oder bestimmen Sie die Wasserhärte mit dem Teststreifen (wenn verfügbar)

Wasserhahn öffnen, Wasser laufen lassen (1 Min).	Streifen in das Wasser halten (1 s).	Streifen schütteln.	Warten (1 Min).	Härtegrad Ihrer Maschine auf den ermittelten Wert einstellen.
				



# KAPITEL-4: GERÄT AUF DIE BENUTZUNG VORBEREITEN

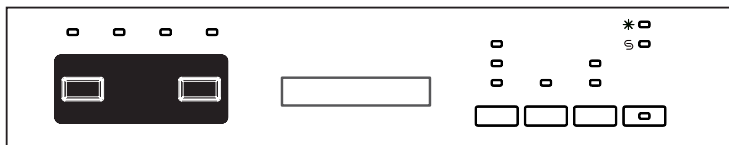
## Wasserenthärtung einstellen

Produkt/ Wasser Wasserhärte	Deutsche Härte (dH)	Französische Härte (dF)	Britische Härte (dE)	Wasserhärteanzeige
1	0 – 5	0 – 9	0 – 6	L1 erscheint im Display.
2	6 – 11	10 – 20	7 – 14	L2 erscheint im Display.
3	12 – 17	21 – 30	15 – 21	L3 erscheint im Display.
4	18 – 22	31 – 40	22 – 28	L4 erscheint im Display.
5	23 – 31	41 – 55	29 – 39	L5 erscheint im Display.
6	32 – 50	56 – 90	40 – 63	L6 erscheint im Display.

Falls die Wasserhärte an Ihrem Wohnort 90 dF (Wasserhärte nach französischer Norm) überschreitet oder Sie Brunnenwasser nutzen, sollten Sie einen Filter und ein Wasserreinigungsgerät verwenden.

**HINWEIS:** Ab Werk ist die Wasserhärte auf Stufe 3 eingestellt.

Stellen Sie die Wasserhärte an Ihrer Maschine anhand des Teststreifenergebnisses ein.



Drücken Sie die Programmtaste, wenn die Maschine ausgeschaltet ist.

- Schalten Sie das Gerät durch Drücken der Ein / Aus-Taste ein und drücken Sie die Programmtaste mindestens 3 Sekunden lang weiter.
- Wenn „Härte eingestellt“ erkannt wird, wird „SL“ 2 Sekunden lang angezeigt.
- Lassen Sie die Programmtaste los. Die letzte Einstellungsstufe wird angezeigt.
- Drücken Sie die Programmtaste, um den gewünschten Pegel einzustellen. Bei jedem Druck der Programmtaste wird die Härte erhöht. Härte 1 kehrt nach Härte 6 zurück.
- Die zuletzt ausgewählte Wasserhärte wird durch Ausschalten der Maschine mit der Ein / Aus-Taste gespeichert.

### Gebrauch von Spülmitteln

Verwenden Sie nur spezielle Spülmittel für Haushalts-Geschirrspüler. Bewahren Sie Spülmittel an einem kühlen, trockenen Ort außerhalb der Reichweite von Kindern auf.

Geben Sie für optimale Leistung genau die empfohlene Menge Spülmittel für das ausgewählte Programm hinzu. Die benötigte Spülmittelmenge hängt vom Zyklus, der Lademenge und dem Verschmutzungsgrad des Geschirrs ab.

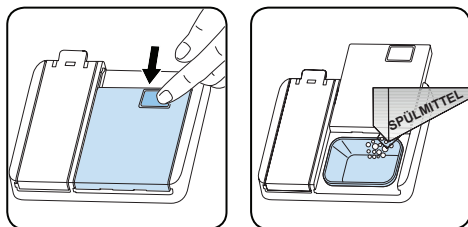
Füllen Sie nicht mehr Spülmittel als erforderlich in das Spülmittelfach ein, da dies sonst weißliche Streifen oder bläuliche Schlieren auf Glas und Geschirr sowie Glaskorrosion verursachen könnte. Eine fortgesetzte Verwendung von zu viel Spülmittel kann zu Maschinenschäden führen.

Die Verwendung von zu wenig Spülmittel kann zu einer schlechten Reinigung und bei hartem Wasser zu weißlichen Schlieren führen.

Weitere Informationen entnehmen Sie bitte den Anweisungen des Spülmittelherstellers.

### Spülmittelbehälter auffüllen

Schieben Sie die Verriegelung des Spülmittelbehälters wie in der Abbildung gezeigt auf. 1 Der Spülmittelbehälter besitzt im Inneren Markierungslinien. Der Spülmittelbehälter kann insgesamt 40 cm<sup>3</sup> Spülmittel fassen. Öffnen Sie den Spülmittelbehälter und geben Sie in das größere Fach **b** 25 cm<sup>3</sup>, wenn Ihr Geschirr stark verschmutzt ist, oder 15 cm<sup>3</sup>, falls es nur leicht verschmutzt ist. 2 Wenn das Geschirr für eine längere Zeit schmutzig geblieben ist, sich eingetrocknete Essensreste darauf befinden oder die Spülmaschine übermäßig beladen wurde, **a** geben Sie 5cm<sup>3</sup> Reiniger in das Vorwäschefach und starten Sie die Maschine. Je nach Verschmutzungsgrad und Wasserhärte in Ihrem Gebiet müssen Sie unter Umständen mehr Spülmittel in das Gerät füllen.



## KAPITEL-4: GERÄT AUF DIE BENUTZUNG VORBEREITEN

### Kombinierte Reiniger

Kombinierte Reiniger können verschiedene Eigenschaften beinhalten. Bevor Sie den Reiniger zum ersten mal verwenden, sollten Sie die Anweisungen genau beachten. Im Allgemeinen erzielen Kombi-Reiniger nur unter ganz bestimmten Voraussetzungen zufriedenstellende Ergebnisse.

#### Bitte beachten Sie bei Verwendung dieser Art von Produkten Folgendes:

- Überprüfen Sie in den Spezifikationen des Produkts, ob es sich um einen Kombi-Reiniger handelt.
- Prüfen Sie, ob der Reiniger für Ihre Wasserhärte geeignet ist.
- Beachten Sie die Anweisungen der Produkte auf Verpackungen.
- Tabletten müssen stets in das Spülmittelfach Ihres Spülmittelbehälters gegeben werden.
- Sie müssen den Hersteller kontaktieren und sich über die geeigneten Nutzungsbedingungen informieren.
- Wenn Sie geeignete Produkte verwenden, sorgen diese für Einsparungen beim Verbrauch von Salz- und/oder Klarpüler.
- In die Garantieleistungen Ihres Gerätes sind Mängel nicht eingeschlossen, die durch die Verwendung dieser Art von Reinigern verursacht werden.

**Empfohlene Verwendung:** Wenn Sie bessere Ergebnisse bei der Verwendung von kombinierten Reinigern erhalten möchten, fügen Sie Salz und Klarpüler in Ihre Maschine und stellen Sie die Wasserhärte- und Klarpüler-Einstellungen auf die niedrigste Position.



Das Auflösungsverhalten von Spülmitteln in Tablettenform („Tabs“) verschiedener Hersteller hängt gewöhnlich von Temperatur und Zeit ab. Daher raten wir davon ab, solche Spülmittel mit Kurzprogrammen zu verwenden. Bei solchen Programmen sollten Sie besser Spülmittel in Pulverform einsetzen.

**Warnung:** Kontaktieren Sie bei einem neu auftretenden Problem, das bei der Verwendung dieser Art von Reiniger entstehen sollte, direkt den Reinigungsmittelhersteller.

#### Wenn Sie die Verwendung von Kombi-Reinigern aufgeben

- Salzbehälter und Klarpüldosierer auffüllen.
- Wasserhärtegrad auf die höchste Position einstellen und ein Programm ohne Geschirr durchlaufen lassen.
- Wasserhärtebereich einstellen.
- Klarpülereinstellung korrekt vornehmen.

#### Klarpüldosierer auffüllen und einstellen

Öffnen Sie das Klarpülerfach, um es zu füllen die Kappe des Klarpülerfachs. Füll das Fach mit Klarpüler auf MAX-Niveau und schließen Sie dann die Kappe. Sei vorsichtig um nicht Füllen Sie das Klarpülerfach über und wischen Sie es ab Verschütten.

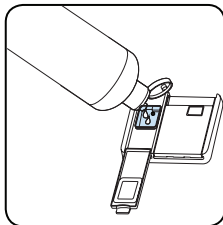
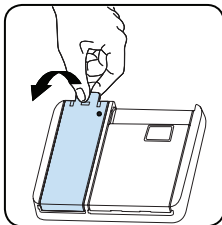
#### Um den Füllstand der Klarpüler zu ändern, Befolgen Sie vor dem Einschalten die folgenden Schritte Die Maschine:

Drücken Sie die Programmtaste und halten Sie sie gedrückt Nieder.

- Schalten Sie die Maschine ein.
- Halten Sie die Programmtaste bis gedrückt
- "RA" verschwindet aus dem Display. Spülen
- Die Einstellung der Hilfe folgt der Wasserhärte Rahmen.
- Das Gerät zeigt die letzte Einstellung an.
- Stellen Sie den Pegel durch Drücken des Programms ein Taste.
- Schalten Sie die Maschine aus, um die zu speichern Rahmen.

Die Werkseinstellung ist „4“.

Wenn das Geschirr nicht richtig trocknet oder ist entdeckt, erhöhen Sie das Niveau. Wenn blaue Flecken Form auf Ihrem Geschirr, verringern Sie das Niveau.



Stufe	Klarpüldosis	Anzeige
1	Kein Klarpüler wurde ausgegeben	r1 wird am Display angezeigt.
2	1 Dosis wird ausgegeben	r2 wird am Display angezeigt.
3	2 Dosen werden ausgegeben	r3 wird am Display angezeigt.
4	3 Dosen werden ausgegeben	r4 wird am Display angezeigt.
5	4 Dosen werden ausgegeben	r5 wird am Display angezeigt.

## KAPITEL-5: GESCHIRRSPÜLER BELADEN

### GESCHIRRSPÜLER BELADEN

Für beste Ergebnisse befolgen Sie diese Laderichtlinien.

Die Beladung Ihres Haushaltsgeschirrspülers bis zu der vom Hersteller angegebenen Kapazität trägt zur Energie- und Wassereinsparung bei.

Das manuelle Vorspülen von Geschirnteilen führt zu erhöhtem Wasser- und Energieverbrauch und wird nicht empfohlen. Sie können Tassen, Gläser, Stielgläser, kleine Teller, Schüsseln usw. in den oberen Korb stellen. Lehnen Sie langstielige Gläser nicht aneinander, da sie andernfalls instabil und beschädigt werden können. Langstielige Gläser sollten an den Korbrand, die Ablage oder den Glasträger angelehnt werden und dürfen keine anderen Gegenstände berühren.

Stellen Sie alle Behälter wie Tassen, Gläser und Töpfe mit der Öffnung nach unten in den Geschirrspüler, da sich sonst Wasser darin sammelt.

Wenn die Maschine über einen Besteckkorb verfügt, sollten Sie das Besteckgitter verwenden, um das beste Ergebnis zu erzielen.

Stellen Sie alles große Geschirr (Töpfe, Pfannen, Deckel, Teller, Schüsseln usw.) und sehr schmutzige Gegenstände in das untere Regal.

Geschirr und Besteck sollten nicht übereinander gestellt werden.



**WARNUNG:** Achten Sie darauf, die Rotation der Sprüharme nicht zu behindern.



**WARNUNG:** Achten Sie darauf, dass nach dem Einfüllen des Geschirrs das Öffnen des Waschmittelbehälters nicht verhindert wird.

### Empfehlungen

Entfernen Sie grobe Rückstände auf dem Geschirr, bevor Sie es in die Maschine stellen. Starten Sie die Maschine, wenn sie voll ist.



Überladen Sie die Laden nicht und stellen Sie kein Geschirr in den falschen Korb.



**WARNUNG:** Zur Vermeidung von Verletzungen sollten Besteckteile und Messer mit langem Griff und scharfen Spitzen wie Serviergabeln, Brotmesser usw. immer mit dem scharfen oder spitzen Ende nach unten oder waagrecht eingelegt werden.

### SOFT TOUCH (SANFTE BERÜHRUNG)

#### Oberer Korb

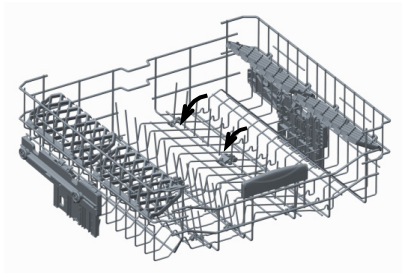
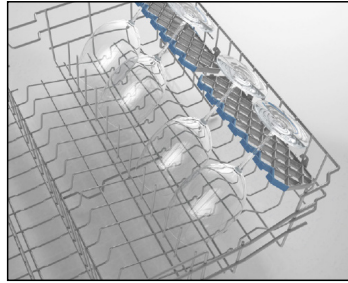
#### Höhenverstellbare Ablagen

Diese Ablagen erhöhen das Fassungsvermögen des oberen Korbs. Sie können Ihre Gläser und Tassen auf diese Ablagen setzen. Sie können die Höhe dieser Ablagen einstellen. Dank dieser Möglichkeit können Sie unterschiedlich große Gläser unter diesen Ablagen platzieren.

Dank der höhenverstellbaren Kunststoffeinsätze im Korb können Sie die Ablagen in 2 verschiedenen Höhen einsetzen. Zusätzlich können Sie lange Gabeln, Messer und Löffel längs auf die Ablagen legen, so dass sie die Drehbewegung des Sprinklers nicht behindern.

Die Soft-Touch-Funktion auf den Racks dient zur Platzierung von empfindlichen Langstilgläsern.

Weingläser kommen in den auf dem Bild gezeigten Bereich.



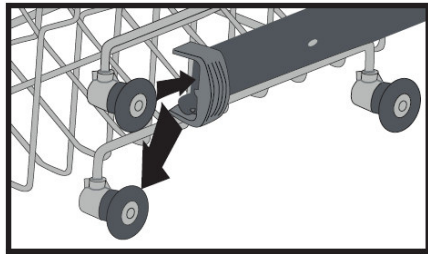
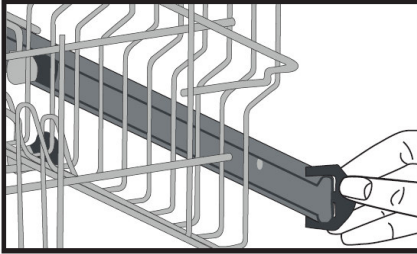
#### Klappbare Ständer

Die klappbaren Ständer im oberen Korb sind dazu geeignet, größere Gegenstände, wie Töpfe, Pfannen usw. besser unterbringen zu können. Wenn erforderlich, kann jedes Teil einzeln oder alle zusammengeklappt werden, um mehr Platz zu schaffen. Um die klappbaren Ständer zu verstellen, stellen Sie sie auf oder klappen sie nach unten.

## KAPITEL-5: BEFÜLLEN IHRES GESCHIRRSPÜLERS

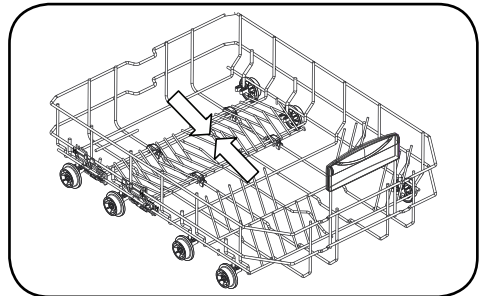
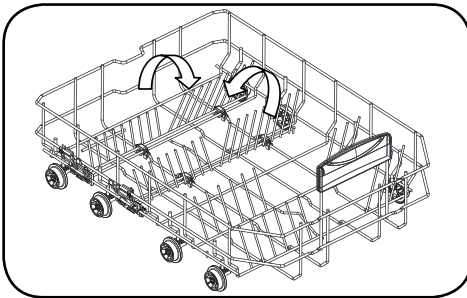
### Einstellen der Korbhöhe

Der obere Korb des Geräts ist in der oberen Position. Sie können große Gegenstände wie Töpfe in dieser Position in den unteren Korb stellen. Wenn Sie den oberen Korb in die niedrige Position bringen, können Sie große Teller in den oberen Korb stellen. Verwenden Sie die Räder, um die Korbhöhe zu verändern. Öffnen Sie die Korbstopper am Ende der Halteschienen des oberen Korbs, drehen sie zur Seite und nehmen den Korb heraus. Ersetzen Sie den Korb auf der Schiene, indem Sie die Radposition verändern und die Korbaufhängungen schließen.



### Unterer Korb Klappständer

Die Klappständer im unteren Korb sind zweiteilig und dazu gedacht, dass Sie große Gegenstände, wie Töpfe, Pfannen, usw. leichter unterbringen können. Wenn gewünscht, können jede Seite einzeln oder alle zusammen herunter geklappt werden, um mehr Platz zu erhalten. Sie können die Klappständer aufstellen oder herunter klappen.

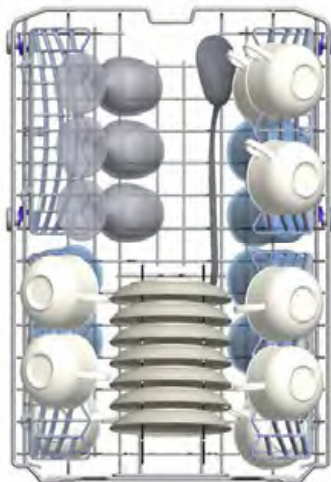


## KAPITEL-5: GESCHIRRSPÜLER BELADEN

### Alternative Korbbelastungen Unterer Korb

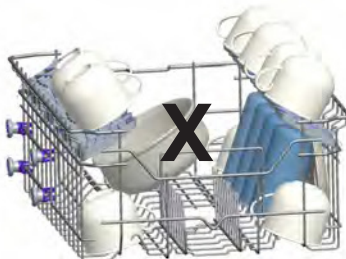
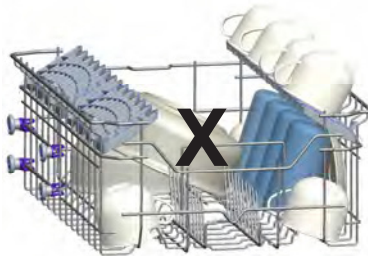
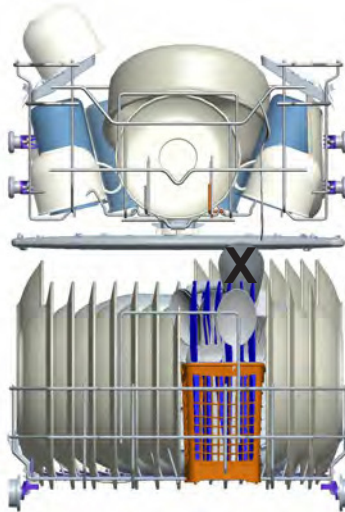


### Oberer Korb



## KAPITEL-5: BEFÜLLEN IHRES GESCHIRRSPÜLERS

### Falsche Beladung



Falsche Beladung kann zu schlechter Spül- und Trockenleistung führen. Bitte beachten Sie für gute Spülergebnisse die Empfehlungen des Herstellers.

#### **Wichtiger Hinweis für Testlaboratorien**

Genauere Informationen über Leistungstests erhalten Sie unter folgender E-Mail Adresse: "dishwasher@standardtest.info". Geben Sie in Ihrer E-Mail bitte die Modellbezeichnung und die Seriennummer (20 Stellen) an, die Sie auf der Tür des Geräts finden.

## KAPITEL-6: PROGRAMMBESCHREIBUNGEN

### PROGRAMMBESCHREIBUNGEN Programmoptionen

	P1	P2	P3	
Programmname:	Eco 50°	Express 50' 65°	Intensive 65°	Auto
Art der Verschmutzung:	Standardprogramm für normal verschmutztes, täglich verwendetes Geschirr mit reduziertem Energie- und Wasserverbrauch.	Geeignet zur schnelleren Reinigung von normal verschmutztem, täglich verwendetem Geschirr.	Geeignet für stark verschmutztes Geschirr.	Auto-Programm für stark verschmutztes Geschirr.
Verschmutzungsgrad:	Mittel	Mittel	Stark	Stark
"Spülmittelmenge: A: 25 cm <sup>3</sup> B: 15 cm <sup>3</sup> "	A	A	A	A
Programmdauer (Std:Min)	03:18	00:50	01:57	01:33 - 01:57
Stromverbrauch (kWh/Zyklus)	0.755	0.950	1.550	1.150 - 1.550
Wasserverbrauch (l/Zyklus)	11.0	11.2	17.8	11.2 - 17.8

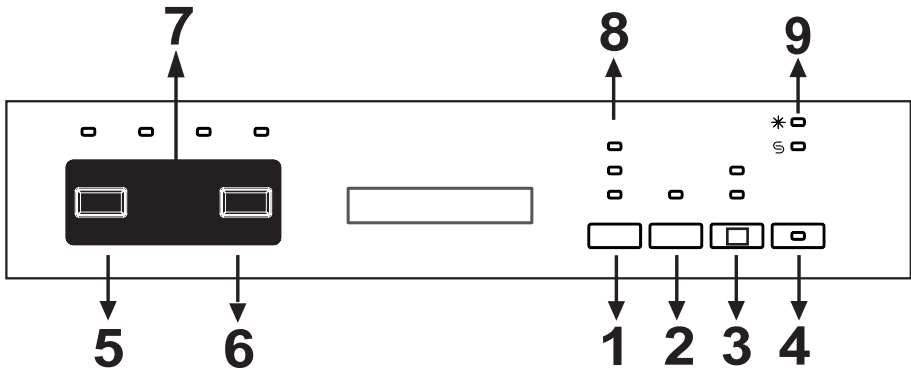
- Die Programmdauer kann sich je nach Geschirrmenge, Wassertemperatur, Umgebungstemperatur und ausgewählten Zusatzfunktionen ändern.
- Die für andere als das Öko-Programm angegebenen Werte sind nur Richtwerte.
- Wenn Ihr Modell mit einem Trübungssensor ausgestattet ist, hat es statt des Intensivprogramms ein Autoprogramm.
- Das Öko-Programm dient zur Reinigung von normal verschmutztem Geschirr, da es für diese Verwendung das effizienteste Programm im Hinblick auf seinen kombinierten Energie- und Wasserverbrauch ist. Darüber hinaus wird es zur Beurteilung der Einhaltung der Ökodesign-Gesetzgebung der EU verwendet.
- Das Spülen von Geschirr in einer Haushaltsgeschirrspülmaschine verbraucht in der Gebrauchsphase in der Regel weniger Energie und Wasser als das Spülen von Hand, wenn die Maschine nach den Anweisungen des Herstellers benutzt wird.
- Verwenden Sie bei Kurzprogrammen nur pulverförmiges Spülmittel.
- Kurzprogramme beinhalten keinen Trocknungsschritt.
- Zur Unterstützung der Trocknung sollten Sie die Tür nach Abschluss des Programmes leicht öffnen.
- Sie können auf die Produktdatenbank mit den Modellinformationen zugreifen, indem Sie den QR-Code auf dem Energieetikett einlesen.



**HINWEIS:** Gemäß den EU-Verordnungen 1016/2010 und 1059/2010 dürfen die Energieverbrauchswerte des Eco-Programms abweichen. Diese Tabelle entspricht den Verordnungen 2019/2022 und 2017/2022.



## Programm auswählen und Maschine starten



Sie können die Ein-/Aus-Taste (4) betätigen, um das Gerät auszuschalten. Die Ein-/Aus-Leuchten leuchten, solange die Maschine eingeschaltet ist. Drücken Sie zum Einstellen des gewünschten Programms die Programmtaste (5).

Drücken Sie zum Starten des Programms die Start/Pause-Taste (6). Sobald das ausgewählte Programm gestartet wurde, leuchtet die Spülleuchte auf und wird die Programmdauer angezeigt. Wenn Sie die Gerätetür öffnen, während das Programm läuft, werden abwechselnd Programmnummer und Programmdauer angezeigt.

Sie können den Programmablauf mit den Spülen-, Klarspülen-, Trocknen- und Endleuchten (7) am Bedienfeld verfolgen. Sobald die Trockenleuchte aufleuchtet, arbeitet die Maschine 40 bis 50 Minuten lautlos.

**HINWEIS:** Wenn Sie die Optionstaste (3) einmal drücken, wird die Halbe-Beladung-Option aktiviert. Diese Option verkürzt die Dauer der ausgewählten Programme, um Strom und Wasser zu sparen. Wenn Sie kombinierte Reinigungsmittel verwenden, die Salz, Klarspüler und Zusatzmittel enthalten, drücken Sie die Optionstaste ein zweites Mal und aktivieren so die Tablettenfunktion. Mit der Taste Extra (1) können Sie kompatiblen Waschprogrammen folgende Funktionen hinzufügen.

Wenn die Hygienefunktion (8) aktiv ist, können Sie durch Änderung der Waschtemperatur und Programmdauer hygienischer spülen.

Wenn Sie die Extraspülen-Funktion (8) wählen, leuchtet die Extra-Klarspülen-Leuchte auf; dadurch werden dem ausgewählten Programm Spül-/Klarspülschritte zugefügt, wodurch Ihr Geschirr sauberer und glänzender wird.

Wenn Sie die Extratrocknen-Funktion (8) gewählt haben, leuchtet die Extratrocknen-Anzeige auf; dadurch wird die Trocknungsdauer des ausgewählten Programmes verlängert, wodurch Ihr Geschirr trockener wird. Hygiene- und Trocknungsfunktionen können jedoch nicht gleichzeitig ausgewählt werden, da sie nicht miteinander kompatibel sind.

### Gerät bedienen

Falls Sie im zuletzt verwendeten Spülprogramm eine Zusatzfunktion ausgewählt hatten, ist diese beim nächsten Spülprogramm weiterhin aktiv. Wenn Sie diese Funktion bei dem neu ausgewählten Programm abbrechen möchten, halten Sie die Taste der relevanten Funktion gedrückt, bis die entsprechenden Leuchten erlöschen, oder drücken Sie zum Abschalten des Gerätes die Ein-/Aus-Taste (4). Wenn Sie eine Zusatzfunktion mit dem neu gewählten Programm nutzen möchten, können Sie sie erneut auswählen.

**Hinweis:** Wenn Sie das Gerät nach Auswahl der Verzögerungszeit und Programmstart abschalten, wird die Verzögerungszeit aufgehoben.

**Hinweis:** Sie können zum Verzögern der Programmstartzeit um 1 bis 19 Stunden vor Beginn des Programmes die Verzögerungstaste (2) drücken.

Wenn Sie die Verzögerungszeit ändern möchten, drücken Sie zunächst die Start/Pause-Taste und dann zur Auswahl einer neuen Verzögerungszeit die Verzögerungstaste. Mit einem erneuten Druck auf die Start/Pause-Taste aktivieren Sie die neue Verzögerungszeit. Drücken Sie zum Abbrechen der Verzögerung die Verzögerungstaste, bis die Verzögerungszeit 0 h beträgt.

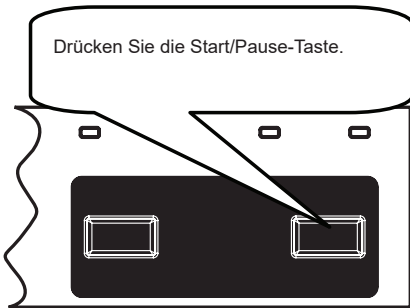
**HINWEIS:** Die Salz-auffüllen-Anzeige (9) leuchtet auf, wenn sich wenig oder gar kein Salz im Behälter befindet. Füllen Sie in diesem Fall den Salzbehälter auf.

**HINWEIS:** Die Klarspüler-auffüllen-Anzeige (9) leuchtet auf, wenn sich wenig oder gar kein Klarspüler im Behälter befindet. Füllen Sie in diesem Fall den Klarspülerbehälter auf.

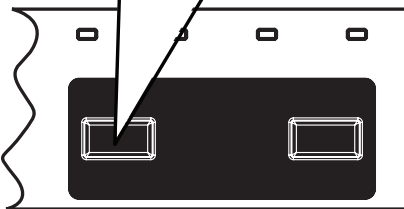
# KAPITEL-7: MASCHINE EINSCHALTEN UND PROGRAMME AUSWÄHLEN

## Programme ändern

Wenn Sie das Programm ändern möchten, während die Maschine bereits läuft.



Nach dem Programmstopp können Sie das gewünschte Programm mit Hilfe des Programmauswahlknopfes wählen.



Drücken Sie zum Starten des neu ausgewählten Programms die Start/Pause-Taste.

Das neu ausgewählte Programm setzt an der Stelle des vorherigen Programmes fort.

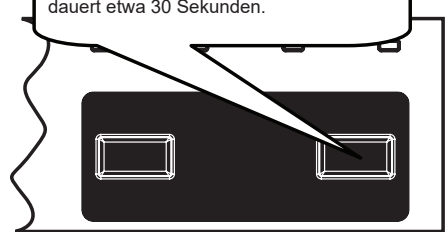


## Programme abbrechen

Wenn Sie das Programm abbrechen möchten, während die Maschine bereits läuft:

Halten Sie die Start/Pause-Taste 3 Sekunden gedrückt.

Die Abschlussleuchte blinkt während des Abbruchs. Das Abpumpen dauert etwa 30 Sekunden.



Schalten Sie das Gerät über die Ein-/Austaste ab, sobald die Abschlussleuchte aufleuchtet.

Ziehen Sie den Gerätestecker. Drehen Sie den Wasserhahn zu.

**Hinweis:** Öffnen Sie die Gerätetür nicht vor Abschluss des Programmes.

**Hinweis:** Nach Programmende können Sie die Tür Ihrer Maschine einen Spalt weit öffnen, damit das Geschirr schneller trocknet.

**Hinweis:** Falls während des Spülprogramms die Gerätetür geöffnet oder die Stromversorgung unterbrochen wird, setzt das Programm fort, sobald die Tür wieder geschlossen oder die Stromversorgung wiederhergestellt wird.

## KAPITEL-8: WARTUNG UND REINIGUNG

**REINIGUNG UND WARTUNG** Die Reinigung Ihres Geschirrspülers ist wichtig, um seine Lebensdauer zu sichern. Sorgen Sie dafür, dass die Wasserenthärtungseinstellung (falls vorhanden) korrekt vorgenommen und die richtige Menge an Reinigungsmittel verwendet wird, um Kalkablagerungen zu vermeiden. Füllen Sie das Salzfach nach, wenn die Salzsensormerkmale aufleuchtet.

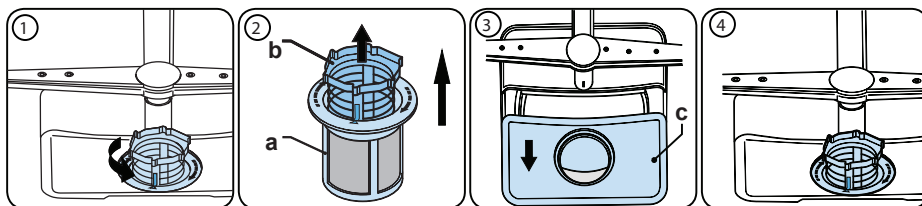
Im Laufe der Zeit können sich in Ihrem Geschirrspüler Fett- und Kalkablagerungen bilden. In diesem Fall:

- Füllen Sie das Waschmittelfach, aber laden Sie kein Geschirr ein. Wählen Sie ein Hochtemperaturprogramm und lassen Sie den Geschirrspüler leer laufen. Wenn Ihr Geschirrspüler dadurch nicht ausreichend gereinigt wird, verwenden Sie ein für Geschirrspüler geeignetes Reinigungsmittel.
- Um die Lebensdauer Ihres Geschirrspülers zu verlängern, reinigen Sie ihn regelmäßig einmal im Monat.
- Wischen Sie die Türdichtungen regelmäßig mit einem feuchten Tuch ab, um Rückstände oder Fremdkörper zu entfernen.

### - Filter

Reinigen Sie Filter und Sprüharme mindestens einmal pro Woche. Sind noch Speisereste am Grob- und Mikrofilter vorhanden, nehmen Sie die Filter heraus und reinigen Sie sie gründlich unter fließendem Wasser.

- a) Mikrofilter      b) Grobfilter  
c) Metallfilter

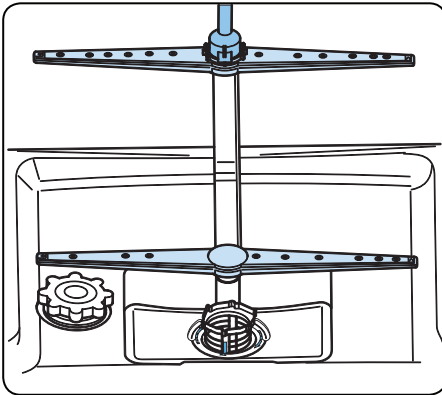


Drehen Sie die Filterkombination zum Entfernen und Reinigen gegen den Uhrzeigersinn und nehmen Sie sie durch Anheben nach oben heraus **(1)**. Ziehen Sie den Grobfilter aus dem Mikrofilter heraus **(2)**. Ziehen Sie dann den Metallfilter **(3)** heraus und entfernen Sie ihn. Spülen Sie den Filter mit viel Wasser ab, bis er frei von Rückständen ist. Bauen Sie die Filter wieder zusammen. Setzen Sie den Filtereinsatz wieder ein und arretieren Sie ihn im Uhrzeigersinn **(4)**.

- Lassen Sie den Geschirrspüler niemals ohne die Filter laufen.
- Werden die Filter nicht richtig eingesetzt, reduziert sich die Reinigungswirkung.
- Damit die Maschine einwandfrei läuft, müssen die Filter sauber sein.

### Sprüharme

Stellen Sie sicher, dass die Sprühlöcher nicht verstopft sind und dass keine Speisereste oder Fremdkörper an den Sprüharmen kleben. Falls es zu Verstopfungen kommt, entfernen Sie die Sprüharme und reinigen Sie sie unter Wasser. Zum Abnehmen des oberen Sprüharms lösen Sie die Mutter, die ihn in Position hält, indem Sie sie im Uhrzeigersinn drehen und nach unten ziehen. Diese Mutter muss nach dem Einsetzen des oberen Sprüharms wieder festgezogen werden.



### Abwasserpumpe

Große Lebensmittelreste oder Fremdkörper, die nicht von den Filtern aufgefangen wurden, können die Abwasserpumpe blockieren. Das Spülwasser steht dann höher als der Filter.

**⚠** Warnung, Gefahr von Schnittverletzungen!

Achten Sie beim Reinigen der Abwasserpumpe darauf, dass Sie sich nicht an Glasscherben oder spitzen Gegenständen verletzen.

In diesem Fall:

1. Trennen Sie als Erstes das Gerät von der Stromversorgung.
2. Nehmen Sie Körbe heraus.
3. Entfernen Sie die Filter.
4. Entfernen Sie alles Wasser, bei Bedarf mit einem Schwamm.
5. Überprüfen Sie den Bereich und entfernen Sie alle Fremdkörper.
6. Setzen Sie die Filter wieder ein.
7. Setzen Sie die Körbe wieder ein.

## KAPITEL-9: FEHLERMELDUNGEN UND LÖSUNGSVORSCHLÄGE

FEHLER-CODE	FEHLER BESCHREIBUNG	Lösungsvorschlag
F5	Unzureichender Wasserzulauf	<ul style="list-style-type: none"> <li>• Überzeugen Sie sich davon, dass der Wasserzulauf komplett geöffnet ist und das Wasser nicht abgestellt wurde.</li> <li>• Schließen Sie den Wasserzulauf, trennen Sie den Wasserzulaufschlauch von der Armatur und reinigen Sie den Filter am Verbindungsstück des Schlauches.</li> <li>• Starten Sie die Maschine neu; wenden Sie sich bitte an den Kundendienst, falls der Fehler erneut auftreten sollte.</li> </ul>
F3	Fehler: Wasser läuft ständig in das Gerät.	<ul style="list-style-type: none"> <li>• Schließen Sie den Hahn.</li> <li>• Wenden Sie sich bitte an den Kundendienst.</li> </ul>
F2	Das Wasser wird nicht aus dem Gerät abgepumpt.	<ul style="list-style-type: none"> <li>• Der Wasserablaufschlauch ist verstopft.</li> <li>• Die Filter Ihrer Maschine sind möglicherweise verstopft.</li> <li>• Schalten Sie die Maschine aus und brechen Sie das Programm ab.</li> <li>• Besteht der Fehler weiterhin, Kundendienst kontaktieren.</li> </ul>
F8	Heizelementfehler	Wenden Sie sich an den Kundendienst.
F1	Alarm gegen Überlauf ist aktiv.	Schalten Sie die Maschine aus, schließen Sie die Wasserzufuhr. Wenden Sie sich an den Kundendienst.
FE	Fehler in der Elektronik	Wenden Sie sich an den Kundendienst.
F7	Fehler: Überhitzung (Temperatur in der Maschine ist zu hoch)	Wenden Sie sich an den Kundendienst.
F6	Fehlerhafter Wärmesensor	Wenden Sie sich an den Kundendienst.

Die Installation und Reparaturen sollten nur vom autorisierten Kundendienst durchgeführt werden, um Gefahren zu vermeiden. Der Hersteller haftet nicht für Schäden, die sich aus Handlungen nicht autorisierter Personen ergeben. Reparaturen dürfen nur von autorisierten Technikern durchgeführt werden. Achten Sie darauf, dass bei Reparaturen nur Original-Ersatzteile verwendet werden.

Unschlagmäßige Reparaturen oder die Verwendung von Nicht-Original-Ersatzteilen können erhebliche Schäden verursachen und den Benutzer erheblichen Gefahren aussetzen.

Die Kontaktinformationen unseres Kundendienstes finden Sie auf der Rückseite dieses Dokuments.

Funktionsrelevante Original-Ersatzteile gemäß der Ökodesign-Verordnung können für einen Zeitraum von mindestens 10 Jahren ab dem Datum, an dem Ihr Gerät im Europäischen Wirtschaftsraum in Verkehr gebracht wurde, über den Kundendienst bezogen werden.

### PRAKTISCHE UND NÜTZLICHE INFORMATIONEN

- 1- Wenn Sie Ihre Maschine für längere Zeit nicht benutzen
  - Netzstecker des Gerätes aus der Steckdose ziehen und den Wasserhahn zudrehen.
  - Tür leicht offen lassen, um unangenehme Gerüche zu verhindern.
  - Innenraum des Gerätes sauber halten.
- 2- Wassertröpfchen beseitigen
  - Geschirr mit Intensivprogramm spülen.
  - Alle Metallbehälter des Gerätes herausnehmen.
  - Kein Spülmittel zugeben.
- 3- Wenn Sie Ihr Geschirr korrekt in den Geschirrspüler einräumen, erzielen Sie optimale Ergebnisse in puncto Energieverbrauch, Spül- und Trockenwirkung.
- 4- Alle groben Speisereste vor dem Einräumen vom Geschirr entfernen.
- 5- Lassen Sie die Maschine laufen, wenn sie komplett voll ist.
- 6- Vorwasch-Programm nur bei Bedarf verwenden.
- 7- Bei der Auswahl eines Programms die Programminformationen und durchschnittlichen Verbrauchswerte der Tabelle beachten.
- 8- Da das Gerät hohe Temperaturen erreicht, sollte es nicht neben einem Kühlschrank stehen.
- 9- Steht das Gerät an einem Ort, an dem die Temperatur unter null Grad fallen kann, muss das gesamte Wasser aus dem Gerät abgepumpt werden. Wasserhahn zudrehen, Wasserzulaufschlauch vom Wasserhahn abklemmen und das gesamte Wasser im Schlauch ablaufen lassen.

## ENTSORGUNG IHRER ALTEN MASCHINE

Dieses Symbol am Produkt oder seiner Verpackung weist darauf hin, dass dieses Produkt nicht mit dem Hausmüll entsorgt werden darf.

Stattdessen sollte es bei einer Sammelstelle zum Recycling von elektrischen und elektronischen Altgeräten abgegeben werden. Dies verringert die negativen Auswirkungen in Bezug auf die Umwelt und die menschliche Gesundheit. Recycling hilft auch natürliche Ressourcen zu erhalten. Detaillierte Informationen zum Recycling des Gerätes erhalten Sie von Ihrer örtlichen Stadtverwaltung, Ihren Entsorgungsdiensten oder beim Händler, bei dem Sie das Produkt erworben haben.

Diese Geschirrspülmaschine enthält im Pumpenwannenfilter ein biozides Mittel, um die Bakterienbildung zu verhindern. Wirksubstanz: Zinkpyrithion (CAS Nr: 13463-41-7)





# Service & Support

Visit Our Website  
[sharphomeappliances.com](http://sharphomeappliances.com)

**SHARP**

Be Original.

52255225 R60