

Rolektro

E-Quad 25

HANDBUCH

Art.-Nr. 31856 EAN: 4251293502610 Rolektro E-Quad 25, Rot

Art.-Nr. 33044 EAN: 4251293503730 Rolektro E-Quad 25, Blau

Art.-Nr. 33045 EAN: 4251293503747 Rolektro E-Quad 25, Schwarz



WICHTIG! Bitte lesen Sie dieses Handbuch sorgfältig durch, bevor Sie das Fahrzeug in Betrieb nehmen.

INHALT

Vorwort.....	3
Rechtliche Vorbemerkungen.....	4
Sehr wichtige Informationen vor Inbetriebnahme	5
Übersicht Rolektro E-Quad 25.....	6
Sicherheitshinweise	7
Allgemeine Fahrhinweise	8
Bevor Sie losfahren	8
Während der Fahrt	8
Nach der Fahrt	8
Reichweite	9
Pflege und Wartung	10
Warnhinweise Ladegerät / Akku	11
Aufladen des Akkus.....	12
Bedienelemente.....	13
Linker Griff	13
Rechter Griff	14
Bordinstrument.....	15
Schlüsselschalter / USB-Ladebuchse	16
Top Case / Kofferraumverriegelung	17
Batterie / Akku	18
Sitzverstellung / Stockhalter	19
Schwierigkeiten und Lösungen.....	20
Technische Daten.....	21
Servicebedingungen.....	22
Kontaktdaten/Serviceadresse	23

VORWORT

Sehr geehrter Kunde,

herzlichen Glückwunsch zum Kauf Ihres Rolektro E-Quad 25. Wir wünschen Ihnen allzeit gute Fahrt und viel Vergnügen.

Bitte nehmen Sie sich aber vorab die Zeit, um diese Bedienungsanleitung intensiv zu lesen. Beachten Sie dabei besonders die rechtlichen Aspekte, die Sicherheitshinweise und die Hinweise zur allgemeinen Bedienung.

- Bitte lesen Sie die Anleitung gründlich und sorgfältig vor der ersten Benutzung durch.
- Bitte fahren Sie umsichtig und befolgen Sie die Verkehrsregeln.
- Verleihen Sie das E-Quad 25 nicht an andere Benutzer, die keine Einweisung von Ihnen erhalten haben bzw. dieses Handbuch nicht gelesen haben.
- Bitte konzentrieren Sie sich beim Fahren ausschließlich auf den Straßenverkehr und Ihr E-Quad 25. Nutzen Sie während der Fahrt keine Smartphones und keine anderen elektronischen Geräte.
- Berühren Sie die positiven und negativen Elektronikmetallpole der Batterie nicht mit nassen Fingern. Es besteht die Gefahr eines Stromschlages.
- Reinigen Sie Ihren Roller nicht mit einem Hochdruckreiniger oder Dampfstrahler.
- Nehmen Sie keine Veränderungen an der Bauart des E-Quad 25 vor. Das E-Quad 25 könnte dadurch seine Straßenzulassung verlieren und Sie dadurch Ihren Versicherungsschutz.

RECHTLICHE VORBEMERKUNGEN

1. KENNZEICHEN

Das E-Quad 25 ist versicherungs- und kennzeichenpflichtig.
Eine EU-Betriebserlaubnis (ECC) liegt dem E-Quad 25 bei. Mit diesem Papier können Sie bei der Versicherung Ihrer Wahl ein Kennzeichen beziehen.

2. FÜHRERSCHEIN

Zum Betrieb wird ein Führerschein der Klasse AM benötigt. Dieser ist in den Führerscheinklassen A, A1, A2, B und T eingeschlossen.
Das Mindestalter ist 16 Jahre.

3. HELMPFLICHT

Das E-Quad 25 darf nur bei angelegtem Sicherheitsgurt ohne Helm gefahren werden, ohne angelegten Gurt gilt die Helmpflicht.

4. ANZAHL DER MITFAHRER

Das Rolekro E-Quad 25 ist nur für den Betrieb mit einer Person zugelassen.

5. DIE ECC (EUROPEAN CERTIFICATE OF CONFORMITY)

Das ECC-Dokument ist Ihre Betriebserlaubnis und neben dem Versicherungsnachweis immer mitzuführen. Das Dokument wird zur Erlangung des Kennzeichens bei der Versicherung benötigt.

6. VERLEIHUNG DES ROLLERS

Sollten Sie Ihr E-Quad 25 Dritten zur Verfügung stellen, überprüfen Sie bitte, ob ein Führerschein (siehe Punkt 2) vorliegt und weisen Sie die betreffende Person in die Bedienung des Rolekro E-Quad 25 ein.

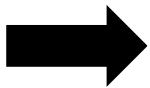
Die vorgenannten Bestimmungen gelten für den Bereich der Bundesrepublik Deutschland. In Österreich oder Schweiz und in anderen europäischen Ländern können diese Bestimmungen abweichen. Bitte erkundigen Sie sich bei den zuständigen Behörden vor Ort inwieweit abweichende Regelungen bestehen.

SEHR WICHTIGE INFORMATIONEN

ACHTUNG! ACHTUNG! ACHTUNG!

**Laden Sie die Akkus vor der ersten Inbetriebnahme auf.
Die maximale Ladezeit sollte nicht mehr als 12 Stunden betragen.**

WICHTIGER HINWEIS ZUM AKKU!



Die Akkus sind im Nachkauf sehr teuer. Also beachten Sie unbedingt folgende Pflegehinweise, damit Sie auch lange Ihre Freude daran haben werden.

- Laden Sie die Akkus nach Gebrauch des Fahrzeuges umgehend auf. Mindestens alle 4 Wochen bei Nicht-Benutzung (z.B. Winterpause) nachladen.
- Sorgen Sie dafür, dass der Akku nicht tiefentladen wird (beispielsweise indem Sie das Licht brennen lassen). Während der Winterpause oder bei längerer Standzeit am besten die Hauptsicherung auf OFF stellen und Fahrzeug nur mit vollgeladenen Akkus lagern.
- Akkus möchten benutzt werden.
- Akkus sind Verbrauchsmaterialien.
- Ladegerät nach erfolgter Aufladung nicht am Roller oder an den Akkus stecken lassen.
- Die volle Akkukapazität wird erst nach 4-5 Ladungen erreicht.

Akkus sind Verschleißteile und haben 6 Monate Garantie!

ÜBERSICHT ROLEKTRO E-Quad 25



1	Vorderlicht	9	Hinterrad
2	Bremsgriff mit Feststellbremse, links	10	Vorderrad
3	Rückspiegel links	11	Blinker
4	Rückspiegel rechts	12	Reflektor
5	Rechter Griff	13	Ladebuchse
6	Kofferraum (Top Case)	14	Lenker
7	Armlehne, aufklappbar	15	Bremsgriff für Scheibenbremse vorne
8	Sicherheitsgurt		



Die Fahrgestellnummer finden Sie an der vorderen Konsole über der Trittpläche

SICHERHEITSHINWEISE

Wie bereits Vorbemerkung gilt für den Betrieb im öffentlichen Verkehrsraum die Straßenverkehrsordnung. Darüber hinaus geben wir folgende Sicherheitshinweise:

1. "SCHLECHTE" WETTERVERHÄLTNISSE

Die Inbetriebnahme bei Starkregen und Schnee wird nicht empfohlen ist aber möglich. Das Rolektro E-Quad 25 ist zwar spritzwassergeschützt, kann aber bauartbedingt nicht vor Kriechwasser geschützt werden. Vermeiden Sie daher Fahrten bei Starkregen und das Durchfahren von tiefen Pfützen.

Die Akkus sowie die Steuerelektronik dürfen nicht unter Wasser geraten.

2. DIE FAHRBAHN

Achten Sie bei der Fahrt auf Schlaglöcher, Gullideckel, Straßen- und Eisenbahnschienen, Kopfsteinpflaster, Spurrillen und andere Hindernisse, die eine sichere Fahrt gefährden. Reduzieren Sie bei Kurvenfahrten die Geschwindigkeit deutlich, um ein Kippen des E-Quad 25 zu vermeiden.

3. DER AKKU

Bitte befolgen Sie genauestens die auf den Seiten 11 und 12 vermerkten Hinweise zum Thema Akku.

4. DIE REIFEN

Bitte kontrollieren Sie regelmäßig den Reifendruck (max. 2,7 bar / 40PSI).

ALLGEMEINE FAHRHINWEISE

BEVOR SIE LOSFAHREN

1. Entriegeln Sie den „Kofferraum“ unter der Sitzbank mit dem mitgelieferten Zündschlüssel und klappen Sie diesen hoch. Legen Sie den Schalter der Hauptsicherung um. Schalten Sie die Zündung ein.
2. Überprüfen Sie den Ladezustand Ihres Akkus. Die Batterieladeanzeige im Cockpit sollte 4 schwarze Balken anzeigen. Dies bedeutet, dass der Akku vollständig aufgeladen ist.
3. Überprüfen Sie vor Fahrantritt die Funktionsfähigkeit der Bremsen und der Leuchtmittel.
4. Kontrollieren Sie regelmäßig den Reifendruck (max. 2,7 bar). Dies dient nicht nur Ihrer Sicherheit, sondern ist auch ein wichtiger Punkt in Bezug auf die Akkureichweite und Geschwindigkeit.
5. Wir empfehlen das Tragen von Schutzkleidung. Bei Fahrten ohne angelegten Sicherheitsgurt muss ein zugelassener Helm getragen werden.

WÄHREND DER FAHRT

MOTOR UND BENUTZUNG

Bei außergewöhnlichen Geräuschen oder Problemen die Fahrt abbrechen und den Hersteller informieren. Serviceadresse auf Seite 23.



Beachten Sie: Geschwindigkeit in Kurven reduzieren. Erhöhte Kippgefahr!

NACH DER FAHRT

1. Das E-Quad 25 Roller trocknen, falls es nass geworden ist, damit kein Kriechwasser die Elektronik beschädigen kann.
2. Akku wieder vollständig aufladen.

REICHWEITE

Folgende Faktoren beeinflussen die km-Reichweite des Rolektro E-Quad 25:

- Die Fahrweise des Fahrers, defensiv oder offensiv / immer Vollgas oder nicht.
- Die Zuladung des Rollers, also das Gewicht des Fahrers.
- Die Geländeeigenschaften (Topographie), ebene Strecken oder hügelige / bergige Strecken.
- Der Reifendruck.
- Wettereinflüsse wie Gegenwind etc.
- Umgebungswetter bzw. Temperatur.

Bsp.: Auf ebener Strecke, bei einer Zuladung von 75 kg und defensiver Fahrweise kommt das Rolektro E-Quad 25 auf eine Reichweite von bis zu 50 km.

Die Reichweite verkürzt sich auf ca. 30 km – je nach Veränderung der sich negativ auswirkenden Parameter.

PFLEGE UND WARTUNG



Auch der beste Elektroroller benötigt Pflege und Wartung

PFLEGEHINWEISE

- Benutzen Sie zur Reinigung Ihres E-Quad 25 auf keinen Fall einen Hochdruckreiniger oder Dampfstrahler.
- Am gründlichsten wird Ihr E-Quad 25 mit der guten alten Methode feuchter Putzlappen und einem nicht aggressiven Zweiradreiniger gesäubert.

KONTROLLE / WARTUNG

Vor jeder Fahrt prüfen

- ✓ Beleuchtungsanlage (Scheinwerfer, Blinkanlage)
- ✓ Bremsen
- ✓ Ladezustand der Akkus
- ✓ Reifendruck

Nach 1 Jahr

- ✓ Bremsanlage prüfen
- ✓ Bowdenzug Hinterradbremse ölen
- ✓ Hinterrad Trommelbremse nachstellen, falls erforderlich
- ✓ Lenkkopflager prüfen
- ✓ Profiltiefe der Reifen kontrollieren
- ✓ Fahrzeugelektrik auf Schäden und Korrosion prüfen

Winterpause

- ✓ Die Akkus vollständig aufladen
- ✓ Hauptschalter auf [Off] stellen
- ✓ Jeden Monat 1x nachladen
- ✓ Ladegerät nicht am Roller angeschlossen lassen

WARNHINWEISE: LADEGERÄT/AKKU

RICHTIGE PFLEGE UND BEHANDLUNG DES AKKUS

1. Das mitgelieferte Ladegerät darf nur für die Rolektro E-Quad 25 Akkus verwendet werden. Benutzen Sie zum Laden des Akkus ausschließlich das dafür vorgesehene Ladegerät.
2. Benutzen Sie das Ladegerät nicht in Feuchträumen. Der Ladebereich sollte trocken und gut klimatisiert sein.
3. Die Stecker und Kontakte des Ladegerätes müssen stets staubfrei und trocken sein.
4. Sollte das E-Quad 25 bzw. der Akku längere Zeit nicht benutzt werden, ist dieser vor der Lagerung vollständig aufzuladen, um eine Tiefentladung zu vermeiden. Generell sollte der Akku spätestens alle 4 Wochen geladen werden, unabhängig von der Nutzung.
5. Das Ladegerät darf während des Ladevorgangs niemals abgedeckt sein.
6. Verwenden Sie die Akkus nur für Ihren Roller.
7. Bitte laden Sie den Akku nur mit einem einwandfreien Ladegerät – ein beschädigtes Ladegerät oder Kabel darf nicht weiterverwendet werden.
8. Tauchen Sie den Akku oder das Ladegerät niemals in Wasser.
9. Den Ladevorgang nicht über 40°C oder unter 0°C ausführen.
10. Sollte der Akku während des Gebrauchs, des Ladens oder Lagerns extrem heiß werden, „komisch“ riechen oder sich in Form oder Farbe ändern, darf der Akku nicht weiterverwendet werden.
11. Die Demontage bzw. Zerlegung des Ladegerätes, der Akkus oder anderer elektronischer Teile ist verboten.
12. Bei jeglicher Beschädigung oder anderen Problemen sofort an den Hersteller wenden.
13. Das Ladegerät sowie den Akku von Kindern fernhalten.
14. Von entzündlichen und explosiven Stoffen fernhalten.
15. Laden Sie die Akkus möglichst nicht unbeaufsichtigt.

AUFLADEN DES AKKUS



- Laden Sie das E-Quad 25 über die Ladebuchse, die sich halb unter der Sitzbank befindet. Stellen Sie den Hauptschalter unter der Sitzbank auf ON.
- Verbinden Sie das mitgelieferte Ladegerät mit der Ladebuchse am E-Quad und mit einer 220V Netzsteckdose. Die LED-Leuchte am Ladegerät wird jetzt rot leuchten und signalisiert, dass der Akku geladen wird.
- Nach Beendigung des Ladevorgangs wird die LED-Leuchte wieder auf Grün wechseln und signalisiert damit, dass der Akku vollständig geladen ist.
- Der Ladevorgang kann einige Minuten oder bis zu 10 Stunden andauern, dies ist abhängig vom Entladezustand der Akkus.
- Nach Beendigung des Ladevorgangs sollte das Ladegerät wieder abgeklemmt werden.
- Beachten Sie bitte die Warnhinweise für das Ladegerät und die Akkus.

BEDIENELEMENTE

LINKER GRIFF



A. Hupe

Drücken Sie auf die Hupe, um einen Warnton zu erzeugen.

B. Signallichtschalter / Blinker / Warnblinklicht

Bewegen Sie den Schalter nach rechts oder nach links, um die jeweilige Fahrtrichtung anzuzeigen. Das Blinklicht stoppt, wenn der Schalter sich in der mittleren Position befindet oder Sie auf den weißen Schalter in der Mitte drücken. Durch Bewegen des Schalters von rechts nach links oder umgekehrt schalten Sie das Warnblinklicht ein.

C. Abblendlicht / Fernlicht

Der Schalter in der unteren Position ist das Abblendlicht. Der Schalter in der oberen Position schaltet das Fernlicht zu. Bitte benutzen Sie das Fernlicht so, dass der Gegenverkehr nicht geblendet und dadurch gefährdet wird.

D. Arretierungsknopf

Die Hinterradbremse ist mit Arretierungsfunktion, um das E-Quad 25 gegen unbeabsichtigtes Wegrollen zu sichern. Hierzu ist die Bremse soweit zu betätigen bis sich der Arretierungsstift eindrücken lässt. Zum Lösen der Arretierung kurz die Bremse wieder betätigen.

E. Vorwärtsgang / Rückwärtsgang

F = Vorwärtsgang

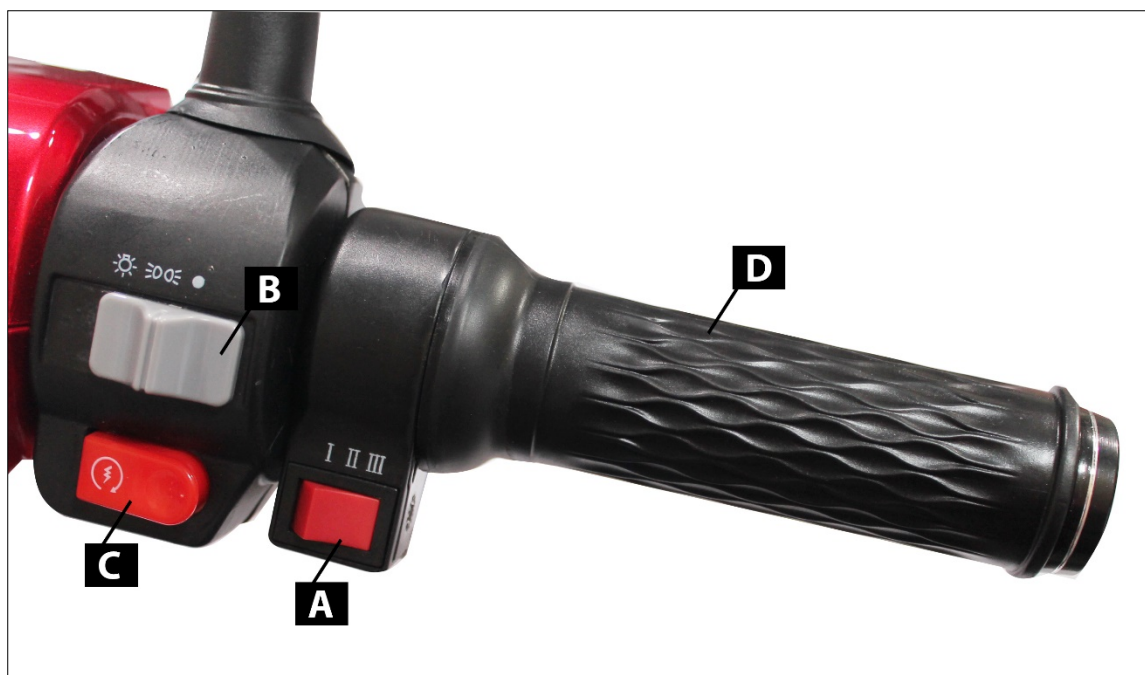
R = Rückwärtsgang

Die maximale Geschwindigkeit im Rückwärtsgang beträgt 6 km/h.

Bei Einlegen des Rückwärtsgangs ertönt ein lauter Signalton, um hinter dem Fahrzeug stehende Personen zu warnen.

BEDIENELEMENTE

RECHTER GRIFF



A. Geschwindigkeitsstufen

- I = Geschwindigkeit von 0 bis ca. 10 km/h
- II = Geschwindigkeit von 0 bis ca. 15 km/h
- III = Geschwindigkeit von 0 bis ca. 25 km/h

B. Lichtschalter

Mit dem Schalter wird nur das Rücklicht und die Kennzeichenbeleuchtung eingeschaltet, das Abblendlicht ist nicht ausschaltbar, da lt. StVO und neuer EU-Typengenehmigung Lichtpflicht besteht.

C. Hupe

Drücken Sie auf die Hupe, um einen Warnton zu erzeugen.

D. Gasdrehgriff

Mit dem Gasdrehgriff regulieren Sie die Geschwindigkeit.

BORDINSTRUMENT

ERLÄUTERUNG ZUM BORDINSTRUMENT



A. Geschwindigkeitsanzeige

Die Geschwindigkeitsanzeige zeigt die Geschwindigkeit in km/h.
Das E-Quad 25 ist für eine maximale Geschwindigkeit von 25 km/h ausgelegt.
Die Tacho-Abweichung beträgt +/- 3 km/h.

B. Akkuladeanzeige

Vier senkrechte Balken zeigen den Ladezustand an.
Spätestens, wenn die Anzeige nur noch 2 Balken anzeigt, sollten Sie den Akku neu laden.

C. Gesamt- / Streckenkilometeranzeige

Nach Einschalten der Zündung werden für ca. 10 Sek. die gefahrenen Gesamtkilometer angezeigt. Anschließend geht die Anzeige auf 0 und zeigt dann die gefahrenen Streckenkilometer an.

SCHLÜSSELSCHALTER / USB-LADEBUCHSE

ZÜNDSCHLÜSSEL

Mit dem Zündschlüssel können Sie das E-Quad 25 ein-/ausschalten. Zusätzlich können Sie mit dem Schlüssel das Lenkradschloss bzw. den Lenker sperren. Der Schlüssel dient auch zum Öffnen und Schließen des Top Case und des Kofferraumes.



(A)



(B)

A. Zündschloss

Zündung Ein – Senkrechte Stellung – Symbol: geschlossener Kreis

Zündung Aus – Links von der senkrechten Stellung – Symbol: geöffneter Kreis

Lenkradschloss Ein – Zündschlüssel ist ab PUSH zu drücken bis zum Erreichen des Schloss-Symbols



Bevor Sie das Lenkradschloss nutzen, den Lenker bitte in die äußerste rechte Richtung drehen.

B. USB-Ladebuchse

Kippen Sie den Schalter auf Ein (I). Verbinden Sie Ihr Smartphone oder USB-Gerät mit der USB-Ladebuchse, um Ihr Gerät aufzuladen.

TOP CASE / KOFFERRAUMVERRIEGELUNG

SCHLOSS FÜR TOP CASE UND KOFFERRAUMVERRIEGELUNG

Öffnen Sie das Top Case und die Kofferraumverriegelung durch Drehen des Zündschlüssels im Uhrzeigersinn.



(A)



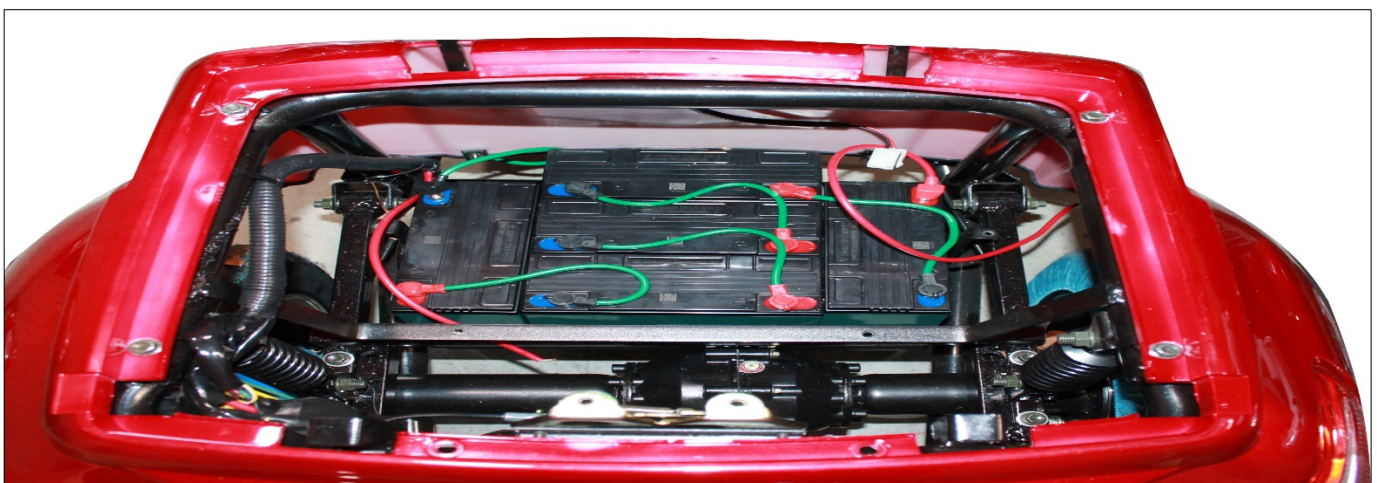
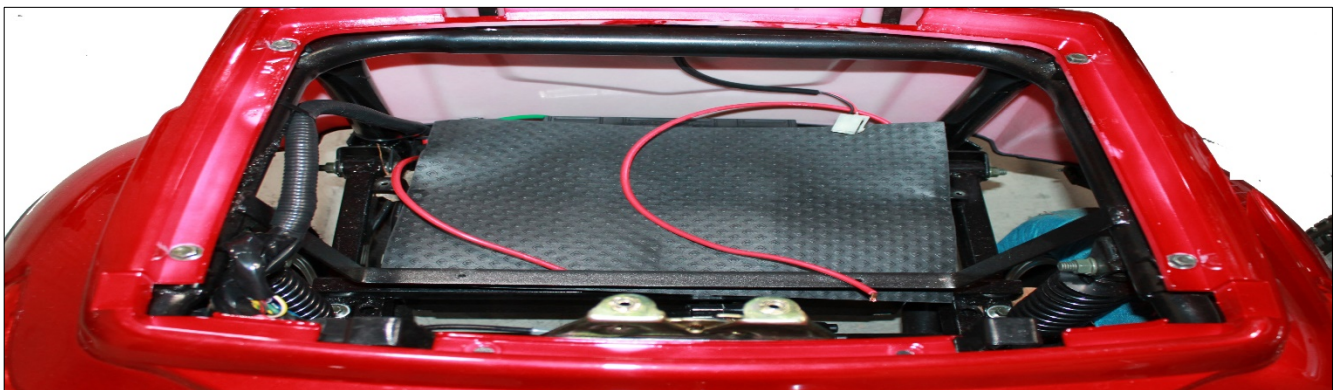
(B)

- A. Bitte beachten Sie die maximale Belastung des Kofferraums von 8 kg!
- B. Im Kofferraum befindet sich der Hauptschalter für die Sicherung.
Unter der Plastikbox im Kofferraum sind die Akkus untergebracht.

BATTERIE / AKKU

ZUGANG ZUR BATTERIE / AKKU

- Die Akkus befinden sich unterhalb der Sitzbank bzw. des Staukastens.
- Zum Öffnen der Sitzbank benutzen Sie den Zündschlüssel.
- Durch Drehen nach rechts öffnet sich die Sitzbank.
- Entfernen Sie die 4 Schrauben, lösen Sie die Kabel vom Sicherungsautomaten und entnehmen Sie den Staukasten, um zu den Akkus zu gelangen. Sie können direkt auf die Akkus schauen.
- Im vorderen Bereich ist auch der Hauptsicherungsschalter.



SITZVERSTELLUNG / STOCKHALTER

SITZTIEFENVERSTELLUNG MITTELS HEBEL

Die Sitztiefe lässt sich nach vorne oder hinten auf die Größe des Fahrers einstellen. Ziehen Sie den Hebel auf der rechten Seite unterhalb des Sitzes nach oben, um die Position der Rückenlehne und der Armlehnen auf die gewünschte Sitztiefe anzupassen.



(A)



(B)

Bild A:
Sitztiefen-Verstell-Hebel nach
oben ziehen
maximale Sitzposition vorne

Bild B:
maximale Sitzposition hinten

Bild C:
Stockhalterung



SCHWIERIGKEITEN & LÖSUNGEN

FEHLER	GRÜNDE	MÖGLICHE LÖSUNGEN
Die Zündung ist eingeschaltet, aber die Batterieanzeige im Cockpit zeigt keine Veränderung und der Motor arbeitet nicht.	<ul style="list-style-type: none"> A. Hauptsicherung nicht eingeschaltet. B. Akkus nicht angeschlossen. C. Zündschloss defekt oder Kabelverbindung. 	<ul style="list-style-type: none"> A. Hauptsicherung unter der Sitzbank einschalten. B. Akkuanschlüsse prüfen (Akku befindet sich unter der Sitzbank). C. Zündschloss und Kabelverbindungen lose.
Die Zündung ist eingeschaltet, Batterieanzeige funktioniert, aber der Motor reagiert nicht auf Gas geben.	<ul style="list-style-type: none"> A. Batterie stark entladen. B. Gasgriff defekt. C. Linker Bremshebel ist arretiert oder rechter Bremshebel nicht in Grundstellung. D. Controller oder Motorproblem. E. Kabelverbindungen Gasgriff, Controller und Motor prüfen. 	<ul style="list-style-type: none"> A. Batterie laden. B. Gasgriff tauschen. C. Arretierung lösen oder linken Bremshebelweg prüfen, Microschalter im Bremshebel prüfen. D. Controller oder Motor tauschen. E. Evtl. defekte Teile tauschen.
Reichweite ist zu gering nach Aufladung der Akkus.	<ul style="list-style-type: none"> A. Akkuladung zu niedrig. B. Reifendruck zu niedrig. C. Viele Bergfahrten, Gegenwind oder zu große Zuladung. D. Akkus zu alt oder defekt. E. Bremse schleift oder klemmt. F. Niedrige Außentemperatur. 	<ul style="list-style-type: none"> A. Akkus laden. B. Reifenluftdruck prüfen. C. Bergfahrten reduzieren; wenn möglich, große Zuladung verringern. D. Akkus tauschen. E. Bremse justieren. F. Akkus können bei Minustemperaturen eine bis zu 30% geringere Kapazität aufweisen.
Akkus werden nicht geladen.	<ul style="list-style-type: none"> A. Ladebuchse am Roller oder Ladestecker am Ladegerät defekt. B. Akkuverkabelung fehlerhaft. C. Problem mit Ladegerät. D. Akkus tiefentladen, keine Erkennung durch Ladegerät. 	<ul style="list-style-type: none"> A. Ladebuchse oder Ladegerät tauschen. B. Akkuverkabelung prüfen. C. Ladegerät austauschen. D. Akkus austauschen.

TECHNISCHE DATEN

Höchstgeschwindigkeit	bis 25 km/h
Motor	1000 Watt/60V, Heckantrieb
Schaltung	Automatisch, Vorwärts- und Rückwärtsgang
Akku	60V, 5x12V/20Ah Blei AGM Akkus, zyklenfest, nicht entnehmbar
Akku-Box Gewicht	fest eingebaut/Akkugewicht 33 kg
Ladezyklen	300-500
Ladezeit	ca. 8 Stunden
Reichweite	ca. 50 km, abhängig von Topografie, Zuladung, Reifendruck, etc.
Steigfähigkeit	8-10 Grad
Bremsanlage	Hydraulische Scheibenbremse vorne, Trommelbremse hinten
Federung	Vorne 2 Stoßdämpfer, hinten 2 Stoßdämpfer
Rahmen	Stahlrohrrahmen
Bereifung	Hinten 3.0-10“, vorne 3.0-8“, schlauchlos, Luftdruck 2,5 bar (36PSI), Rad-Durchmesser: hinten 40 cm vorne 35 cm
Beleuchtung	E-Mark zertifiziert, Abblend- und Fernlicht, Brems- und Rücklicht, Blinker
Cockpit/Tacho	Geschwindigkeitsanzeige, Akku-Ladeanzeige, Symbole für Licht und Blinker, Gesamtkilometeranzeige
Weitere Ausstattung	USB-Ladebuchse, Flaschenhalter vorne, elektrischer Tachometer, Stockhalter, Stauraum unter dem Sitz, Top Case, 2 x Zündschlüssel
Farbe	Rot
Sitz	Sitz mit klappbaren Armlehnen, Sitztiefe verstellbar
Leer-/Eigengewicht inkl. Akku	105 kg
Zulässiges Gesamtgewicht	255 kg
Zuladung	150 kg
Bodenfreiheit	85 mm
Radstand	1300 mm
Sitzhöhe	690 mm
Lenkerhöhe	940 mm
Abmessungen aufgebaut	L x B x H: 1500 x 710 x 1020mm/Breite mit Spiegel: 840mm
Zulassung	für 1 Person, EC Betriebserlaubnis (EEC)
Zubehör	Ladegerät, Top Case, Handbuch dt., EEC
Helmpflicht	ja – bei angelegtem Gurt: nein
Versicherungspflichtig	ja
Führerschein	Zum Betrieb wird ein Führerschein der Klasse AM benötigt. Dieser ist in den Führerscheinklassen A, A1, A2, B und T eingeschlossen. Das Mindestalter ist 16 Jahre.

SERVICEBEDINGUNGEN FÜR SIE

EINSENDUNG IM RAHMEN DER GARANTIE

1. ALLGEMEIN

Mit dem Kauf und Erhalt der Ware erkennen Sie unsere allgemeinen Servicebedingungen an.

2. GARANTIE UND GEWÄHRLEISTUNG

Das E-Quad 25 wird mit einer Gewährleistung von 2 Jahren ausgeliefert. Von der Garantie ausgeschlossen sind insbesondere Mängel bzw. Schäden, die zurückzuführen sind auf:

- Betriebsbedingte Abnutzung und normalen Verschleiß,
- Unsachgemäßen Gebrauch,
- Eigenständige Eingriffe ohne Absprache,
- Bedienungsfehler und fahrlässiges Verhalten des Kunden.

Die Akkus haben jedoch eine Mindestgarantie von 6 Monaten.

Für Reparaturen im Garantiefall durch eigenständig aufgesuchte Werkstätten (ohne Absprache) werden wir keine Kosten übernehmen.

3. REKLAMATION / RÜCKSENDUNG ZUR REPARATUR - ABLAUF

Bitte nehmen Sie vor der Rücksendung im Garantiefall Kontakt mit uns auf.

In vielen Fällen kann das Problem mit Hilfe unserer Servicetechniker und ohne Einsenden des E-Quad 25 behoben werden.



Tel.: 02103 496-0 oder E-Mail: service@rolektro.de

Sollte eine Einsendung dennoch nötig sein, gibt es folgende Möglichkeit:

- Wir bieten Ihnen **Pick-Up & Return-Service** (Abholservice, **nur innerhalb Deutschlands**) an, den Sie in Anspruch nehmen können.

Bei Reklamationen ist es für eine schnelle Bearbeitung von großem Vorteil, wenn Sie eine ausführliche Fehlerbeschreibung und eine Rechnungskopie der Sendung beilegen. Empfehlenswert ist auch, wenn Sie auf der Fehlerbeschreibung Ihre aktuellen Kontaktdaten (E-Mail, Telefonnummer) angeben, damit unsere Servicemitarbeiter Sie bei Rückfragen schnell kontaktieren können.

SERVICEBEDINGUNGEN FÜR SIE

4. UNBERECHTIGTE BEANSTANDUNGEN

Im Falle einer unberechtigten Reklamation:

- kein Fehler festzustellen,
- Bedienungsfehler,
- Kompatibilitätsfehler,
- Beschädigung durch unfachmännischen Eingriff, etc.

behalten wir uns vor, den angefallenen Aufwand in Rechnung zu stellen.

HERSTELLER IMPORTEUR:

**Soletek GmbH
Feldheider Str. 62
D-40699 Erkrath**

Zentrale Service-Nummer:

**Telefon: (+49) 2103 496-0
Telefax: (+49) 2103 496-100
E-Mail: service@rolektro.de**

Internet: www.rolektro.de

Rolektro

Soletek GmbH | Feldheiderstr. 62 | 40699 Erkrath

Telefon: (+49) 2103 496-0

Telefax: (+49) 2103 496-100