

TOMMY  HILFIGER  
WATCHES

**TOMMY-HILFIGER-UHREN**  
BEDIENUNGSANLEITUNG, PFLEGE & INSTANDHALTUNG,  
UND INFORMATIONEN ZUR GARANTIE & ZU REPARATUREN

INTERNATIONAL

# TOMMY-HILFIGER-UHREN

„Ich freue mich sehr, die Tommy-Hilfiger-Uhrenkollektion zu präsentieren. Wasserdicht, sorgfältig verarbeitet und mit den unverwechselbaren, unerwarteten und markanten Details versehen, die sie als Produkt der Marke Tommy Hilfiger ausweisen. Uhren, die cool und klassisch sind. Geistreich, witzig und frech.“ – *Tommy Hilfiger*

## INHALT

### BEDIENUNGSANLEITUNG

#### ZEITMESSER

|  |    |
|--|----|
| (1) MODELLE MIT 2 ODER 3 ZEIGERN .....   | 3  |
| (2) MODELLE MIT DATUMSANZEIGE/GROSSER DATUMSANZEIGE .....  | 4  |
| (3) AUTOMATIKMODELLE .....   | 5  |
| (4) MODELLE MIT ZWEI ZEITZONEN – mit 24-Stunden-Weltzeit-Anzeige/kleinem Sekundenzeiger und Datumszeiger ..... | 6  |
| (5) MODELLE MIT MEHREREN AUGEN Typ A – mit Datums-/24-Stunden-Zeiger .....                                     | 7  |
| (6) MODELLE MIT MEHREREN AUGEN Typ B – mit Wochentags-/Datums-/24-Stunden-Zeiger .....                         | 8  |
| (7) MODELLE MIT MEHREREN AUGEN Typ C – mit Wochentags-/Datums-/Monats-/24-Stunden-Zeiger .....                 | 9  |
| (8) MODELLE MIT MEHREREN AUGEN Typ D – mit Wochentags-/Datums/Monats-/Sonne-und-Mond-Teilanzeigen .....        | 10 |
| (9) ANALOG-CHRONOGRAPHEN – mit Minuten-/Sekundenzählern/24-Stunden-Zeiger/Datum .....                          | 11 |
| (10) ANALOG/DIGITALE CHRONOGRAPHEN Typ A – mit Alarmfunktion .....   | 12 |
| (11) ANALOG/DIGITALE CHRONOGRAPHEN Typ B – mit Alarmfunktion .....   | 14 |

#### BESONDERE MERKMALE

|   |    |
|---|----|
| (A) MODELLE MIT AUSWECHSELBARER GLIEDERKETTE / AUSWECHSELBAREM ARMBAND Typ A – Spannstift-Stil .....    | 16 |
| (B) MODELLE MIT AUSWECHSELBARER GLIEDERKETTE / AUSWECHSELBAREM ARMBAND Typ B – Haken-und-Öse-Stil ..... | 17 |

|                                 |    |
|---------------------------------|----|
| PFLEGE UND INSTANDHALTUNG ..... | 18 |
|---------------------------------|----|

|                                |    |
|--------------------------------|----|
| GARANTIE UND REPARATUREN ..... | 19 |
|--------------------------------|----|

# BEDIENUNGSANLEITUNG (I) MODELLE MIT 2 ODER 3 ZEIGERN

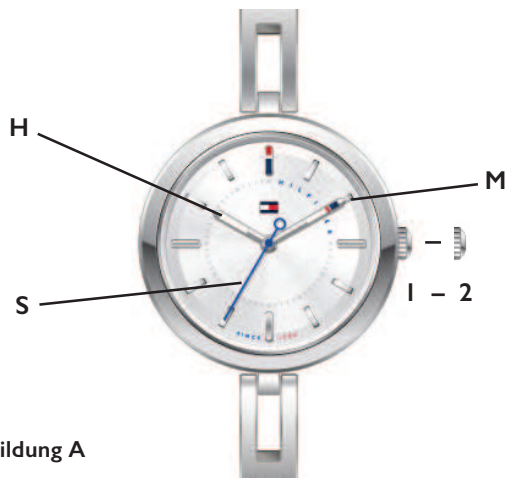


Abbildung A

---

## LEGENDE

---

- H – Stundenzeiger
  - M – Minutenzeiger
  - S – Sekundenzeiger
  - 1, 2 – Kronenpositionen
- 

### Kronenpositionen:

- Position 1 - Normalstellung.  
Zum Gehäuse hin eingedrückte Krone.
- Position 2 - So stellen Sie die UHRZEIT ein:  
Drehen Sie die Krone in die entsprechende Richtung.

## BEDIENUNGSANLEITUNG

### (2) MODELLE MIT DATUMSANZEIGE/GROSSER DATUMSANZEIGE



Abbildung A

#### LEGENDE

- H – Stundenzeiger  
M – Minutenzeiger  
S – Sekundenzeiger  
D – Date display  
1, 2, 3 – Kronenpositionen

#### Kronenpositionen:

- Position 1 - Normalstellung.  
Zum Gehäuse hin eingedrückte Krone.
- Position 2 - So stellen Sie das DATUM ein\*:  
Drehen Sie die Krone im Uhrzeigersinn.  
HINWEIS: Für Modelle mit WOCHENTAGS-/  
DATUMSANZEIGE:  
Drehen Sie die Krone im Uhrzeigersinn, um das  
DATUM einzustellen, und gegen den Uhrzeigersinn,  
um den WOCHENTAG einzustellen.
- Position 3 - So stellen Sie die UHRZEIT ein:  
Drehen Sie die Krone in die entsprechende Richtung.

Modelle mit großer Datumsanzeige haben eine übergroße Datumsanzeige mit zwei Scheiben mit jeweils einer einstelligen Zahl, die sich unabhängig voneinander drehen.

\*VORSICHT: Stellen Sie das Datum auf keinen Fall ein, wenn die Zeiger zwischen 21:00 und 3:00 Uhr stehen. Dadurch kann der Kalendermechanismus beschädigt werden.

HINWEIS: Die Funktion der Uhr ist nicht beeinträchtigt, während das Datum eingestellt wird. Wenn die Uhr läuft, stellt sich das Datum in der Zeit zwischen 21:00 und 3:00 langsam auf den nächsten Tag um.

## BEDIENUNGSANLEITUNG (3) AUTOMATIKMODELLE



Abbildung A

### LEGENDE

- H – Stundenzeiger
- M – Minutenzeiger
- S – Sekundenzeiger
- 1, 2 – Kronenpositionen

Die Bewegungen Ihres Arms während der normalen täglichen Aktivitäten reichen normalerweise aus, um dafür zu sorgen, dass Ihre Automatikuhr stets aufgezogen ist. Wenn Sie Ihre Uhr jedoch einige Tage nicht getragen haben und sie stehen geblieben ist, müssen Sie das Uhrwerk mit der Hand aufziehen, bevor Sie die Zeit einstellen können.

#### So ziehen Sie das Uhrwerk auf:

Drehen Sie die Krone bei bündig am Gehäuse anliegender Krone in Position 1 ungefähr 15 bis 20 volle Umdrehungen im Uhrzeigersinn. Bewegen Sie die Uhr danach mehrere Male sanft, aber schnell vor und zurück, um das Uhrwerk zu starten.

#### So stellen Sie die Uhrzeit ein:

Wenn die Uhr läuft, ziehen Sie die Krone auf Position 2 heraus und drehen diese in die gewünschte Richtung, bis die Zeiger die gewünschte Zeit anzeigen. Anschließend drücken Sie die Krone zurück in Position 1.

## BEDIENUNGSANLEITUNG

### (4) MODELLE MIT ZWEI ZEITZONEN

Mit 24-Stunden-Weltzeitzeiger/kleinem Sekundenzeiger/Datum



Abbildung A

#### LEGENDE

- H – Stundenzeiger
- M – Minutenzeiger
- S – Kleiner Sekundenzeiger
- G – 24-Stunden-Weltzeitzeiger
- D – Datumsanzeige
- T – 24-Stunden-Skala
- A – Einstelldrücker für 24-Stunden-Zeiger
- 1, 2, 3 – Kronenpositionen

Diese Quarz-Analoguhren mit zwei Zeitzonen haben einen mittig angebrachten 24-Stunden-Weltzeitzeiger, eine kleine Sekunden-Teilanzeige und eine Datumsanzeige. Die Ortszeit wird vom Stundenzeiger H, vom Minutenzeiger M und vom kleinen Sekundenzeiger S angezeigt, während der mittig angebrachte Weltzeit-Zeiger G die aktuelle Zeit einer zweiten Zeitzone auf der 24-Stunden-Skala T anzeigt.

#### Kronenpositionen:

Position 1 - Normalstellung; zum Gehäuse hin eingedrückte Krone.

Position 2 - Schnelländerung von Datum und Weltzeitzeiger:

Drehen Sie die Krone im Uhrzeigersinn, um das Datum D zu ändern.

Verwenden Sie Drücker A, um den Weltzeitzeiger G über die 24-Stunden-Skala T zu bewegen.

Position 3 - Einstellen der Uhrzeit.

#### So stellen Sie die Uhrzeit ein:

1. Ziehen Sie die Krone auf Position 3 heraus; die Uhr bleibt stehen.
2. Drehen Sie die Krone in die eine oder die andere Richtung, um die Zeiger auf die gewünschte Uhrzeit zu stellen.
3. Drücken Sie die Krone wieder auf Position 1 ein; die Uhr läuft nun mit der richtigen Uhrzeit weiter.

#### So korrigieren Sie das Datum (Schnellmodus):

1. Ziehen Sie die Krone auf Position 2 heraus; die Uhr läuft weiter.
2. Drehen Sie die Krone im Uhrzeigersinn, bis das richtige Datum im Datumsfenster D erscheint.
3. Drücken Sie die Krone wieder auf Position 1.

#### So stellen sie den 24-Stunden-Weltzeitzeiger ein:

1. Ziehen Sie die Krone auf Position 2 heraus; die Uhr läuft weiter.
2. Drücken sie Drücker A, um den Weltzeitzeiger G vorzustellen, bis er auf dem 24-Stunden-Ziffernblatt T die korrekte aktuelle Zeit in der gewünschten zweiten Zeitzone anzeigt.

HINWEIS: Wiederholtes Drücken und Loslassen von A lässt den Zeiger G in einzelnen Schritten voranschreiten; wenn er gedrückt und gedrückt gehalten wird, wird der Zeiger schnell vorgestellt.

3. Drücken Sie die Krone wieder auf Position 1.

# BEDIENUNGSANLEITUNG

## (5) MODELLE MIT MEHREREN AUGEN – TYP A

Mit Datum/24-Stunden-Zeiger



Abbildung A

### LEGENDE

- H – Stundenzeiger
- M – Minutenzeiger
- S – Sekundenzeiger
- W – Wochentagszeiger
- D – Datumszeiger
- A – Drücker zum Einstellen des Datums
- B – Drücker zum Einstellen des Wochentags
- I, 2 – Kronenpositionen

Uhren mit mehreren Augen werden von Multifunktions-Uhrwerken angetrieben, die es ihnen ermöglichen, Angaben wie Monat, Wochentag und Datum in Öffnungen oder „Augen“ im Zifferblatt anzuzeigen.

Diese Modelle mit mehreren Augen haben einen mittigen Stunden-, Minuten- und Sekundenzeiger sowie kleine Wochentags- und Datumsanzeigen.

#### So stellen Sie die UHRZEIT ein:

1. Ziehen Sie die Krone in dem Moment auf Position 2 heraus, in dem der Sekundenzeiger S die 12-Uhr-Position erreicht; die Uhr (der Sekundenzeiger S) bleibt stehen.
2. Drehen Sie die Krone nach links oder nach rechts, um den Stundenzeiger H und den Minutenzeiger M auf die gewünschte Uhrzeit zu stellen. Achten Sie dabei darauf, ob es vor 12 Uhr mittags oder nach 12 Uhr mittags ist.

**HINWEIS:** Stellen Sie den Minutenzeiger M beim Einstellen der Uhrzeit 4 bis 5 Minuten vor die gewünschte Zeit und dann auf die exakte Minute zurück.

3. Drücken Sie die Krone wieder auf Position 1 zurück; die Uhr läuft weiter.

#### So stellen Sie den WOCHENTAG ein\*:

Drücken Sie Drücker A bei in Position I stehender Krone ein und lassen Sie ihn wieder los, bis der Wochentagszeiger W den gewünschten Wochentag anzeigt; der Zeiger rückt bei jedem Drücken um einen Tag vor.

#### So stellen Sie das DATUM ein\*:

Drücken Sie Drücker B bei in Position I stehender Krone ein und lassen Sie ihn wieder los, bis der Datumszeiger D das gewünschte Datum anzeigt; der Zeiger rückt bei jedem Drücken um eins vor.

\***WICHTIG:** Stellen Sie Datum und Wochentag nicht zwischen 21:00 und 4:00 Uhr ein, während automatische Kalenderumstellungen durchgeführt werden. Andernfalls werden Datum und Wochentag am Folgetag möglicherweise nicht ordnungsgemäß weitergeschaltet.

## BEDIENUNGSANLEITUNG

### (6) MODELLE MIT MEHREREN AUGEN – TYP B

Mit Wochentags-/Datums-/24-Stunden-Zeiger



Abbildung A



Abbildung B

#### LEGENDE

- H – Stundenzeiger
- M – Minutenzeiger
- S – Sekundenzeiger
- W – Wochentagszeiger
- D – Datumszeiger
- F – 24-Stunden-Zeiger
- A – Drücker zum Einstellen des Datums
- B – Drücker zum Einstellen des Wochentags
- I, 2 – Kronenpositionen

Uhren mit mehreren Augen werden von Multifunktions-Uhrwerken angetrieben, die es ihnen ermöglichen, Angaben wie Monat, Wochentag und Datum in Öffnungen oder „Augen“ im Zifferblatt anzuzeigen.

Diese Modelle mit mehreren Augen haben einen mittigen Stunden-, Minuten- und Sekundenzeiger, kleine Wochentags- und Datumsanzeigen und einen kleinen 24-Stunden-Zeiger.

#### So stellen Sie die UHRZEIT ein:

1. Ziehen Sie die Krone in dem Moment auf Position 2 heraus, in dem der Sekundenzeiger S die 12-Uhr-Position erreicht; die Uhr (der Sekundenzeiger S) bleibt stehen.
2. Drehen Sie die Krone nach links oder nach rechts, um den Stundenzeiger H und den Minutenzeiger M auf die gewünschte Uhrzeit zu stellen. Achten Sie dabei darauf, ob es vor 12 Uhr mittags oder nach 12 Uhr mittags ist.

HINWEISE: Der 24-Stunden-Zeiger F bewegt sich synchron zum Stundenzeiger H. Achten Sie beim Einstellen der Uhrzeit deshalb darauf, ob es Vor- oder Nachmittag ist.

Stellen Sie den Minutenzeiger M beim Einstellen der Uhrzeit 4 bis 5 Minuten vor die gewünschte Zeit und dann auf die exakte Minute zurück.

3. Drücken Sie die Krone wieder auf Position 1 zurück; die Uhr läuft weiter.

#### So stellen Sie den WOCHENTAG ein\*:

Drücken Sie Drücker A bei in Position 1 stehender Krone ein und lassen Sie ihn wieder los, bis der Wochentagszeiger W den gewünschten Wochentag anzeigt; der Zeiger rückt bei jedem Drücken um einen Tag vor.

#### So stellen Sie das DATUM ein\*:

Drücken Sie Drücker B bei in Position 1 stehender Krone ein und lassen Sie ihn wieder los, bis der Datumszeiger D das gewünschte Datum anzeigt; der Zeiger rückt bei jedem Drücken um eins vor.

\*WICHTIG: Stellen Sie Datum und Wochentag nicht zwischen 21:00 und 4:00 Uhr ein, während automatische Kalenderumstellungen durchgeführt werden. Andernfalls werden Datum und Wochentag am Folgetag möglicherweise nicht ordnungsgemäß weitergeschaltet.



## BEDIENUNGSANLEITUNG

### (7) MODELLE MIT MEHREREN AUGEN – TYP C

Mit Monats- und Wochentagszeiger, kleinem 24-Stunden-Weltzeitzeiger und Datumsanzeige



Abbildung A

#### LEGENDE

- H – Stundenzeiger
- M – Minutenzeiger
- S – Sekundenzeiger
- G – 24-Stunden-Weltzeitzeiger
- D – Datumsanzeige
- W – Wochentagsanzeige
- E – Monatsanzeige
- A – Drücker für Schnellkorrektur der Monatsanzeige
- B – Drücker für Schnellkorrektur der zweiten Zeitzone bzw. des 24-Stunden-Zeigers
- I, 2, 3 – Kronenpositionen

#### Einstellen von Stunde, Minute und 24-Stunden-Zeit:

1. Ziehen Sie die Krone auf Position 3 heraus.
2. Drehen Sie die Krone im Uhrzeigersinn, um Stunden- (H), Minuten- (M) und 24-Stunden-Zeiger (G) auf die gewünschte Uhrzeit einzustellen.
3. Drücken Sie die Krone wieder auf Position 1.

#### Einstellen der zweiten Zeitzone:

1. Drücken Sie Drücker B bei in Position 1 stehender Krone ein und lassen Sie ihn wieder los, bis der 24-Stunden-Zeiger G die gewünschte Uhrzeit anzeigt; der Zeiger rückt bei jedem Drücken um eine Stunde vor.

#### So stellen Sie das Datum ein:

1. Ziehen Sie die Krone auf Position 3 heraus.
2. Drehen Sie die Krone im Uhrzeigersinn: Der Datumsanzeige D rückt jedes Mal, wenn Stunden- und Minutenzeiger die Mitternachtlinie (0 Uhr) passieren, um einen Tag vor.
3. Wenn das gewünschte Datum erreicht ist, drücken Sie die Krone wieder zurück in Position 1.

#### Schnellkorrektur des Datums:

1. Ziehen Sie die Krone auf Position 2 heraus.
2. Drehen Sie die Krone im Uhrzeigersinn, um das in der Datumsanzeige D angezeigte Datum schnell vorzustellen.

3. Wenn das gewünschte Datum erreicht ist, drücken Sie die Krone wieder zurück in Position 1.

**VORSICHT:** Um einen möglichen Schaden an Ihrem Uhrmechanismus zu verhindern, verwenden Sie die Schnellkorrekturfunktion für das Datum nicht zwischen 21 und 0:30 Uhr, wenn die automatischen Datumsänderungen bereits in Gang sind.

#### So stellen Sie den Wochentag ein:

1. Ziehen Sie die Krone auf Position 3 heraus.
2. Drehen Sie die Krone im Uhrzeigersinn: Der Wochentagszeiger W rückt um einen Tag vor, wenn Stunden- und Minutenzeiger 4:00 Uhr passieren.
3. Wenn der gewünschte Wochentag erreicht ist, drücken Sie die Krone wieder zurück in Position 1.

#### So stellen Sie den Monat ein:

1. Drücken Sie den Drücker A bei in Position 1 befindlicher Krone und lassen Sie ihn wieder los, bis der Monatszeiger den gewünschten Monat anzeigt; die Monatsanzeige E rückt bei jedem Drücken um ein Monat vor.

**VORSICHT:** Um mögliche Schäden am Mechanismus Ihrer Uhr zu verhindern, verwenden Sie die Schnellkorrekturfunktion für den Monat nicht am 31. Tag eines Monats, wenn automatische Monatsänderungen bereits in Gang sind.

## BEDIENUNGSANLEITUNG

### (8) ) MODELLE MIT MEHREREN AUGEN – TYP D

Mit Wochentags-/Datums-/Monats-/Sonne-und-Mond-Teilanzeigen



Abbildung A

#### LEGENDE

- H – Stundenzeiger
- M – Minutenzeiger
- S – Sekundenzeiger
- D – Datumsanzeige
- W – Wochentagsanzeige
- E – Monatsanzeige
- K – Sonne-Mond-Scheibe
- 1, 2, 3 – Kronenpositionen

Diese Modelle mit mehreren Augen haben runde Wochentags-, Datums- und Monats-Teilanzeigen und eine halbmondförmige Öffnung mit einer dekorativen Sonne-Mond-Scheibe, die tagsüber eine Sonne und nachts einen Mond oder den entsprechenden Übergangshimmelskörper der aktuellen Tageszeit anzeigt.

#### So stellen Sie Uhrzeit und Wochentag ein:

1. Sobald der Sekundenzeiger **S** die 12-Uhr-Position erreicht, ziehen Sie die Krone auf Position 3 heraus; die Uhr (der Sekundenzeiger) bleibt stehen.
2. Drehen Sie die Krone im Uhrzeigersinn, um den Stundenzeiger **H** und den Minutenzeiger **M** solange vorzustellen, bis der Wochentagszeiger **W** den gewünschten Wochentag anzeigt.

HINWEISE: Sie können den Wochentagszeiger nicht durch Drehen der Krone gegen den Uhrzeigersinn zurückstellen.

Um den Wochentagszeiger schnell vorzustellen, drehen Sie die Krone, bis Stunden- und Minutenzeiger 4 Uhr morgens passieren, anschließend gegen den Uhrzeigersinn, bis die Zeiger 23 Uhr passieren, dann wieder mit dem Uhrzeigersinn, bis die Zeiger 4 Uhr morgens passieren: Jedes Mal, wenn Stunden- und Minutenzeiger nach Mitternacht auf 4 Uhr morgens vorgestellt werden, rückt der Wochentagszeiger um einen Tag vor.

3. Wenn der Wochentagszeiger **W** den gewünschten Tag erreicht hat, drehen Sie die Krone, um Stundenzeiger **H** und Minutenzeiger **M** auf die gewünschte Uhrzeit einzustellen. Achten Sie dabei darauf, ob es Vor- oder Nachmittag ist.

HINWEISE: Die Sonne-Mond-Scheibe **K** bewegt sich in entsprechend dem Stundenzeiger.

Versichern Sie sich bei der Einstellung des Stundenzeigers, dass die Sonne-Mond-Scheibe den richtigen Himmel, also tagsüber die Sonne und nachts den Mondhimmel zeigt.

Stellen Sie den Minutenzeiger beim Einstellen der Minuten 4 bis 5 Minuten weiter als die gewünschte Minute und dann zurück auf die genaue Uhrzeit.

4. Drücken Sie die Krone zurück in Position 1; die Uhr (der Sekundenzeiger) startet wieder.

#### So stellen Sie die Datum und Monat ein:

1. Ziehen Sie die Krone auf Position 2 heraus; die Uhr (Sekundenzeiger **S**) läuft weiter.
2. Drehen Sie die Krone gegen den Uhrzeigersinn, um den Datumszeiger **D** einzustellen.

HINWEISE: Stellen Sie den Datumszeiger nicht zwischen 21:00 und 1:00 Uhr morgens ein, wenn die automatische Kalenderumstellung durchgeführt wird, denn sonst kann das Datum nicht ordnungsgemäß wechseln.

Sie können den Datumszeiger nicht durch Drehen der Krone gegen den Uhrzeigersinn zurückstellen.

3. Drehen Sie die Krone gegen den Uhrzeigersinn, um den Monatszeiger **E** einzustellen.

HINWEIS: Der Monatszeiger rückt nicht automatisch vor; er muss jeden Monat per Hand vorgestellt werden.

4. Drücken Sie die Krone wieder zurück auf Position 1, sodass sie bündig am Gehäuse anliegt.

## BEDIENUNGSANLEITUNG

### (9) ANALOG-CHRONOGRAPHEN

Mit Chronographen-Minuten-/ Sekundenzähler/24-Stunden-Zeiger/Datum



Abbildung A

#### LEGENDE

- H – Stundenzeiger
- M – Minutenzeiger
- S – Sekundenzeiger
- C – Chronographen-Sekundenzähler
- E – Chronographen-Minutenzähler
- F – 24-Stunden-Zeiger
- D – Datumsanzeige
- A – Start/Stop-Drücker des Chronographen
- B – Drücker zum Zurücksetzen des Chronographen
- I, 2, 3 – Kronenpositionen

Ein Chronograph kombiniert zwei Zeitmessfunktionen: Zusätzlich zur Anzeige der Zeit auf Ihrem Zifferblatt kann ein Chronograph auch wie eine Stoppuhr bedient werden, um Zeitintervalle zu messen.

Diese Chronographenmodelle besitzen einen Minutenzähler (bis zu 60), einen Sekundenzähler, einen kleinen 24-Stunden-Zeiger sowie eine Datumsanzeige. Mit ihnen können Zeiten bis zu 59 Minuten und 59 Sekunden auf die nächste Sekunde genau gestoppt werden.

#### So stellen Sie die UHRZEIT und das DATUM ein:

**HINWEIS:** Achten Sie darauf, dass die Stoppuhr nicht läuft und beide Stoppuhr-Zeiger in der Position Null bei 12 Uhr stehen, bevor Sie die Uhrzeit einstellen.

1. Ziehen Sie die Krone auf Position 2 heraus.
2. Drehen Sie die Krone im Uhrzeigersinn, bis das gewünschte Datum in der Datumsanzeige **D** erscheint.
3. Ziehen Sie die Krone in dem Moment, in dem der Sekundenzeiger **S** die 12-Uhr-Position erreicht, auf Position 3 heraus; die Uhr bleibt stehen.

**HINWEIS:** Drücken Sie weder Drücker **A** noch Drücker **B**, denn sonst bewegen sich die Chronographen-Zeiger.

4. Drehen Sie die Krone nach links oder nach rechts, um den Stundenzeiger **H**, den Minutenzeiger **M** und den 24-Stunden-Zeiger **F** auf die gewünschte Uhrzeit einzustellen. Achten Sie dabei darauf, ob es vor 12 Uhr mittags oder nach 12 Uhr mittags ist.

**HINWEIS:** Der 24-Stunden-Zeiger **F** bewegt sich synchron mit dem Stundenzeiger **H**. Achten Sie beim Stellen des Stundenzeigers deshalb darauf, dass der 24-Stunden-Zeiger richtig eingestellt ist.

5. Beschaffen Sie sich ein korrektes Zeitsignal (z. B. aus den Radionachrichten). Drücken Sie die Krone wieder auf Position 1 ein, wenn der Zeitsignal-Gong ertönt; die Uhr läuft wieder und zeigt jetzt die richtige Uhrzeit an.

#### ZURÜCKSETZEN der Chronographenzeiger:

Achten Sie darauf, dass sich die Chronographen-Zähler **C** und **E** in der Null-Position bei 12 Uhr befinden, bevor Sie die Uhrzeit einstellen oder die Stoppuhr starten. Gehen Sie bei Bedarf wie folgt vor, um die Zeiger der Stoppuhr nach einem Batteriewechsel oder im Falle eines Fehlers zurückzusetzen:

1. Ziehen Sie die Krone auf Position 3 heraus.
2. Drücken Sie Drücker **A**, um den Chronographen-Sekundenzeiger **C** auf Null zu stellen; drücken und halten Sie Drücker **A**, um den Zeiger **C** schnell vorzustellen.

**HINWEIS:** Der Chronographen-Minutenzeiger **E** wird automatisch mit dem Chronographen-Sekundenzeiger **C** synchronisiert.

3. Stellen Sie, nachdem die Chronographenzeiger **C** und **E** in die Nullposition zurückgesetzt wurden, die Zeit zurück und drücken Sie die Krone zurück in Position 1.

#### Bedienung des CHRONOGRAPHEN

Diese Stoppuhr kann Zeiten bis maximal 59 Minuten und 59 Sekunden in Schritten von 1 Sekunde messen und anzeigen. Sie hält nach 60 Minuten ununterbrochenem Betrieb automatisch an. Die gemessene Zeit wird mit dem Chronographen-Minutenzeiger **E** und dem Chronographen-Sekundenzeiger **C** angezeigt, die sich unabhängig von den in der Mitte angebrachten Zeigern und dem Zeiger der 24-Stunden-Anzeige bewegen.

#### Einfache Chronographen-Funktionen:

1. Drücken Sie Drücker **A**, um den Chronographen zu starten.
2. Drücken Sie Drücker **A** ein zweites Mal, um den Chronographen anzuhalten.
3. Drücken Sie Drücker **B**, um den Chronographen auf Null zurückzusetzen.

#### Funktionen zur Messung der aufgelaufenen Zeit:

Messung der kombinierten Zeit einer Reihe von kürzeren Ereignissen. Zum Beispiel die tatsächliche Dauer eines Fußballspiels, bei dem das Geschehen mehrmals unterbrochen wird:

1. Drücken Sie Drücker **A**, um den Chronographen zu starten.
2. Drücken Sie Drücker **A** ein zweites Mal, um den Chronographen anzuhalten und die verstrichene Zeit abzulesen.
3. Drücken Sie Drücker **A** noch einmal, um die Zeitnahme fortzusetzen.
4. Drücken Sie Drücker **A** ein viertes Mal, um den Chronographen wieder anzuhalten und die neue verstrichene Zeit abzulesen.

HINWEIS: Jedes Mal, wenn Sie den Chronographen anhalten, zeigen die Zeiger des Chronographen die insgesamt verstrichene Zeit an.

5. Wiederholen Sie die Schritte 1 und 2, um weitere Zeiten hinzuzurechnen.
6. Nachdem Sie die aufgelaufene Endzeit abgelesen haben, drücken Sie Drücker **B**, um die Chronographen-Zeiger auf Null zurückzusetzen.

**Zwischenzeitfunktionen:**

So nehmen Sie Zwischenzeiten während eines Rennens:

1. Drücken Sie Drücker **A**, um den Chronographen zu starten.
2. Drücken Sie Drücker **B**, um den Chronographen kurz anzuhalten und die Zwischenzeit abzulesen.
3. Drücken Sie Drücker **B**, um die Chronographenfunktion fortzusetzen; die 2 Chronographenzeiger holen den aufgelaufenen Rückstand schnell auf.  
Wiederholen Sie die Schritte 2 und 3 so oft wie nötig, um weitere Zwischenzeiten zu nehmen.
4. Drücken Sie Drücker **A**, um den Chronographen anzuhalten und die Endzeit abzulesen.
5. Drücken Sie Drücker **B**, um die Chronographenzeiger auf Null zurückzusetzen.

# BEDIENUNGSANLEITUNG

## (10) ANALOG/DIGITALE CHRONOGRAPHEN – Typ A

Mit Alarmfunktion



Abbildung A

### LEGENDE

- H – Stundenzeiger
- M – Minutenzeiger
- S – Sekundenzeiger
- U – Obere Digitalanzeige
- L – Untere Digitalanzeige
- A – Drücker für EL-Hintergrundbeleuchtung
- B – Moduswahl-Drücker (auswählen/ändern)
- C – Stoppuhr-Drücker (einstellen/stoppen/zurücksetzen)
- D – Stoppuhr-Drücker (starten/stoppen/einstellen)
- T – Krone
- I, 2 – Kronenpositionen

Diese analog/digitalen Chronographenmodelle haben mittige analoge Stunden-, Minuten- und Sekundenzeiger; eine 12-stelligen LCD-Anzeige mit zwei Fenstern und täglicher Alarm-/Stundenläuten-/Schlummerfunktion, 1/100-Sekunden-Chronograph mit Funktion zum Messen mit Zwischenzeiten, 12/24-Stunden-Zeitformatauswahl und EL Hintergrundbeleuchtung.

#### So verwenden sie die Drücker

Drücken Sie in einem beliebigen Modus Drücker A, um die EL-Hintergrundbeleuchtung 3 Sekunden lang zu aktivieren.  
Drücken Sie Drücker B, um zwischen den Modi umschalten bzw. sie auszuwählen.

Mit den Drückern C und D werden die Einstellungen geändert und der Chronograph bedient.

HINWEIS: Drücken und lassen Sie einen Drücker wiederholt los, um die angezeigten Informationen in Einzelschritten vorzustellen; drücken und halten Sie den Drücker gedrückt, um die Informationen schnell vorzustellen.

#### So stellen Sie die analoge Uhrzeit ein:

1. Ziehen Sie die Krone T auf Position 2 heraus;
2. Drehen Sie die Krone T nach links oder nach rechts, um die Zeiger auf die gewünschte Uhrzeit einzustellen.
3. Drücken Sie die Krone T wieder zurück auf Position 1, sodass sie bündig am Gehäuse anliegt.

#### DIGITALE BETRIEBSMODI

Es gibt vier digitale Betriebsmodi: Echtzeit, Chronograph, Wecker und Einstellen der Uhrzeit.

#### So wählen/ändern Sie den Modus:

Betätigen Sie den Drücker B, um den gewünschten Modus auszuwählen/aufzurufen. Jedes Mal, wenn Drücker B gedrückt wird, schaltet der Modus in dieser Reihenfolge weiter: B → Echtzeit (Sekunden blinken nicht) → B → Chronograph → B → Alarm → B → Zeiteinstellung (Sekunden blinken) → B → Echtzeit (Sekunden blinken nicht).

HINWEIS: Nach einer Minute ohne Aktivität in einem der anderen Modus kehrt die Uhr automatisch in den Echtzeitmodus zurück.

#### ECHTZEIT

Das obere digitale Fenster zeigt ein Wochentag/numerischen Monat/Datum (z. B. TH 6-23) an; das untere digitale Fenster zeigt numerisch die Stunde/Minute/Sekunden an (z. B. 11:54:17).

#### CHRONOGRAPH

Mit der Chronographenfunktion Ihrer Uhr können Ereignisse mit einer Dauer von bis zu 23 Stunden, 59 Minuten und 59,99 Sekunden gemessen werden.

#### So bedienen Sie den Chronographen:

1. Drücken Sie Drücker B, bis Sie in den Chronographenmodus gelangen; „ST“ erscheint in der oberen linken Anzeige; „00 00 00“ erscheint in der unteren digitalen Anzeige.
2. Drücken Sie Drücker D, um die Zeitnahme zu starten.
3. Drücken Sie Drücker D so oft wie gewünscht, um den Chronographen zu stoppen/wieder zu starten/zu stoppen und die insgesamt aufgelaufene Zeit eines einzelnen Ereignisses zu stoppen.
4. Wenn der Chronograph am Ende der Zeitnahme gestoppt ist, drücken Sie Drücker C, um den Zähler wieder auf Null zurückzusetzen.

#### So nehmen Sie eine Zwischenzeit:

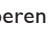

1. Drücken Sie Drücker C bei laufendem Chronographen, um eine Zwischenzeit zu nehmen – d. h. während des laufenden Ereignisses eine Zwischenzeit abzulesen.
2. Drücken Sie Drücker C noch einmal, um eine zweite Zwischenzeit abzulesen.
3. Wiederholen Sie den Schritt 2, um nach Wunsch zusätzliche Zwischenzeiten zu nehmen.
4. Drücken Sie Drücker D, um den Zwischenzeitzähler zu verlassen und die Zeitnahme zu beenden.
5. Drücken Sie Drücker C, um alle Zwischenzeiten anzuzeigen.
6. Drücken Sie Drücker C nochmals, um die Anzeige auf Null zurückzusetzen.

#### TÄGLICHES WECKEN

Die Alarmfunktion Ihrer Uhr kann so eingestellt werden, dass das Tonsignal einmal am Tag zur eingestellten Zeit ( ( (••) ) ) und/oder zweimal zur ganzen Stunde ertönt ( (••) ).

#### So aktivieren Sie den Wecker:

1. Drücken Sie Drücker **B**, bis Sie in den Alarm-Modus gelangen: in der oberen linken Anzeige erscheint „AL“; Die aktuelle Alarmzeiteinstellung erscheint in der unteren digitalen Anzeige.
2. Drücken Sie Drücker **D**, um die Alarmfunktion und/oder den Stundenschlag zu aktivieren/zu deaktivieren.

HINWEIS: Wenn der Alarm aktiv ist, erscheint ein kleines Schallwellensymbol (  ) in der oberen rechten Ecke der unteren Anzeige; und wenn der Stundenschlag aktiv ist, erscheint ein kleines Glockensymbol (  ) in der oberen rechten Ecke der unteren Anzeige.

#### So stellen Sie die Weckzeit ein:

1. Drücken Sie Drücker **B**, bis Sie in den Alarmmodus gelangen.
2. Drücken Sie Drücker **C**, um die Stunden- oder Minuteneinstellung auszuwählen; das Feld der ausgewählten Einstellung blinkt.
3. Drücken Sie Drücker **D**, um die Einstellung auf die gewünschte Zeit einzustellen.
4. Drücken Sie Drücker **C**, um die Einstellung zu bestätigen: das Feld hört auf zu blinken.
5. Wiederholen Sie die Schritte 3 und 4, um ggf. die andere Stunden- bzw. Minuteneinstellung einzustellen.
6. Drücken Sie Drücker **B**, um in den Echtzeitmodus zurückzukehren.

#### So verwenden Sie die Schlummerfunktion:

Wenn der Weckton ertönt, drücken Sie Drücker **C** oder **D**, um ihn auszuschalten. Drücken Sie dann Drücker **B**, um die Schlummerfunktion zu aktivieren/zu deaktivieren. Wenn die Schlummerfunktion eingeschaltet ist, ertönt der Weckton 5 Minuten später noch einmal und endet dann automatisch nach 20 Sekunden.

#### EINSTELLEN DER UHRZEIT

Zusätzlich zu Stunde, Minute und Sekunden hat die digitale Uhrzeitfunktion dieses Modells auch eine Kalenderanzeige mit Wochentag, Monat und Datum.

#### So stellen Sie die digitale Uhrzeit ein:

1. Drücken Sie Drücker **B**, bis Sie in den Zeiteinstellmodus gelangen: In der unteren Digitalanzeige blinken die Sekunden.
2. Drücken Sie Drücker **C** einmal oder mehrere Male, um die einzustellende(n) Position(en) in der folgenden Reihenfolge auszuwählen: Stunde → Minute → Monat → Datum → Wochentag → Sekunden. Die ausgewählte Position blinkt.
3. Drücken Sie Drücker **D**, um die gewünschte Zahl im aktiven blinkenden Feld einzustellen.

HINWEISE: Wenn sie die „Stunde“ einstellen: ein „H“ in der Anzeige zeigt das 24-Stunden-Format an; ein „A“ oder „P“ steht für das 12-Stunden-Format. Halten Sie den Drücker **D** gedrückt, um die Zeit im 24-Stunden-Format zu durchlaufen und das 12-Stunden-Anzeigeformat zu erreichen.

Einstellen der „Sekunden“: Wenn Sie Drücker **D** drücken, wenn 30 bis 59 Sekunden angezeigt werden, werden die Sekunden auf Null zurückgesetzt und eine Minute zu den angezeigten Minuten hinzugezählt. Wenn 00 bis 29 Sekunden angezeigt werden und Drücker **D** gedrückt wird, werden die Sekunden auf 00 zurückgesetzt, aber die Minuten bleiben unverändert.

4. Drücken Sie Drücker **B**, um den Zeiteinstellmodus zu verlassen.

#### HINTERGRUNDBELEUCHTUNG

Drücken Sie Drücker **A** in einem beliebigen Modus, um die EL-Hintergrundbeleuchtung 3 Sekunden lang zu aktivieren.

# BEDIENUNGSANLEITUNG

## ( I I ) ANALOG/DIGITALE CHRONOGRAPHEN – Typ B

### Mit Alarmfunktion



Abbildung A

#### LEGENDE

- H – Stundenzeiger
- M – Minutenzeiger
- S – Sekundenzeiger
- U – Obere Digitalanzeige
- L – Untere Digitalanzeige
- A – Stoppuhr-Drücker (starten/stoppen/einstellen)
- B – Stoppuhr-Drücker (einstellen/Zwischenzeit/zurücksetzen)
- C – Modusdrücker (auswählen/ändern)
- D – EL-Hintergrundbeleuchtungsdrücker
- T – Krone
- I, 2 – Kronenpositionen

Diese analog/digitalen Chronographenmodelle haben mittige analoge Stunden-, Minuten- und Sekundenzeiger; ein aus zwei Fenstern bestehendes/12-stelliges LCD-Display mit 4 Anzeigemodi: Täglicher Alarm/Stundenschlag/Schlummerfunktion, 1/100-Chronograph mit Zwischenzeitfunktion, Zeiteinstellung im 12/24-Stunden-Format und EL(Elektroluminenz)-Hintergrundbeleuchtung.

#### So verwenden Sie die Drücker

Drücken Sie Drücker D in einem beliebigen Modus, um die EL-Hintergrundbeleuchtung 3 Sekunden lang zu aktivieren. Drücken Sie Drücker C, um zwischen Modi zu wechseln/sie auszuwählen.

Mit den Drückern A und B werden die Einstellungen geändert und der Chronograph bedient.

HINWEIS: Drücken und lassen Sie einen Drücker wiederholt los, um die angezeigten Informationen in Einzelschritten vorzustellen; drücken und halten Sie den Drücker gedrückt, um die Informationen schnell vorzustellen.

#### So wählen/ändern Sie den Modus:

Betätigen Sie Drücker C, um den gewünschten Modus auszuwählen/aufzurufen. Jedes Mal, wenn der Drücker C gedrückt wird, wechselt der Modus in dieser Reihenfolge: C → Echtzeit (Sekunden blinken nicht) → C → Chronograph → C → Alarm → C → Einstellen der Uhrzeit (Sekunden blinken) → C → Echtzeit (Sekunden blinken nicht).

HINWEIS: Nach einer Minute ohne Aktivität in einem der anderen Modus kehrt die Uhr automatisch in den Echtzeitmodus zurück.

#### So stellen Sie die analoge Uhrzeit ein:

1. Ziehen Sie die Krone T auf Position 2 heraus.
2. Drehen Sie die Krone T nach links oder nach rechts, um die Zeiger auf die gewünschte Uhrzeit einzustellen.
3. Drücken Sie die Krone T wieder zurück auf Position 1, sodass sie bündig am Gehäuse anliegt.

#### DIGITALE BETRIEBSMODI

Es gibt vier digitale Betriebsmodi: Echtzeit, Chronograph, Wecker und Einstellen der Uhrzeit

#### ECHTZEIT

Das obere digitale Fenster zeigt ein Wochentag/numerischen Monat/Datum (z. B. SU 1-1.); das untere digitale Fenster zeigt numerisch die Stunde/Minute/Sekunden an (z. B. 3:06:37).

#### CHRONOGRAPH

Mit der Chronographenfunktion Ihrer Uhr können Ereignisse mit einer Dauer von bis zu 23 Stunden, 59 Minuten und 59,99 Sekunden gemessen werden.

HINWEIS: Der Chronograph zählt im Hintergrund weiter, wenn ein anderer Betriebsmodus aktiviert wird.

#### So bedienen Sie den Chronographen:

1. Drücken Sie Drücker C, bis Sie in den Chronographenmodus gelangen: „ST“ erscheint in der oberen linken Anzeige; „00 00 00“ erscheint in der unteren digitalen Anzeige.
2. Drücken Sie Drücker A, um die Stoppuhr zu starten.
3. Drücken Sie Drücker A so oft wie gewünscht, um den Chronographen zu stoppen/wieder zu starten/zustoppen, um die Gesamtdauer eines einzelnen Ereignisses zu messen.
4. Wenn der Chronograph am Ende der Zeitnahme gestoppt ist, drücken Sie Drücker B, um den Zähler wieder auf Null zurückzusetzen.

#### So nehmen Sie eine Zwischenzeit:

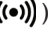

1. Drücken Sie Drücker B bei laufendem Chronographen, um eine Zwischenzeit zu nehmen – d. h. während des laufenden Ereignisses eine Zwischenzeit abzulesen. In der oberen linken Anzeige erscheint „SP“.
2. Drücken Sie Drücker B nochmals, um die Zählung fortzusetzen; die Anzeige holt das laufende Ereignis auf.
3. Wiederholen Sie die Schritte 1 und 2 ggf., um zusätzliche Zwischenzeiten zu nehmen.
4. Drücken Sie Drücker A und anschließend Drücker B, um den Zwischenzeitzähler zu verlassen und die Zeitnahme zu stoppen.
5. Drücken Sie Drücker A und anschließend Drücker B, um den Zähler auf Null zurückzusetzen.

#### TÄGLICHES WECKEN

Die Alarmfunktion Ihrer Uhr kann so eingestellt werden, dass das Tonsignal einmal am Tag zur eingestellten Zeit (Wecken) und/oder zweimal zur ganzen Stunde ertönt (Stundenschlag).

#### So aktivieren Sie den Wecker:

1. Drücken und halten Sie Drücker **B**, bis Sie in den Alarmmodus gelangen: in der oberen linken Anzeige erscheint „AL“; Die aktuelle Alarmzeiteinstellung erscheint in der unteren digitalen Anzeige.
2. Drücken Sie Drücker **A**, um die Alarmfunktion und/oder den Stundenschlag zu aktivieren/zu deaktivieren.

HINWEIS: Wenn der Alarm aktiv ist, erscheint ein kleines Schallwellensymbol (  ) in der oberen rechten Ecke der unteren Anzeige; und wenn der Stundenschlag aktiv ist, erscheint ein kleines Glockensymbol (  ) in der oberen rechten Ecke der unteren Anzeige.

#### So stellen Sie die Weckzeit ein:

1. Drücken und halten Sie Drücker **B**, bis Sie in den Alarmmodus gelangen: das Feld für die Stundeneinstellung blinkt.
2. Drücken Sie Drücker **A**, um die Stunde einzustellen; drücken und halten Sie den Drücker gedrückt, um die Anzeige schnell durchzugehen.
3. Drücken Sie Drücker **B**, um die Einstellung zu bestätigen: das Stundenfeld hört auf zu blinken; das Feld für die Minuteneinstellung beginnt zu blinken.
4. Drücken Sie Drücker **A**, um die Minute einzustellen; drücken und halten Sie den Drücker gedrückt, um die Anzeige schnell durchzugehen.
5. Drücken Sie Drücker **B**, um die Minuteneinstellung zu bestätigen und in den Echtzeitmodus zurückzukehren.

#### So verwenden Sie die Schlummerfunktion:

Wenn der Weckton ertönt, drücken Sie Drücker **A** oder **B**, um ihn auszuschalten; oder drücken Sie Drücker **C**, um die Schlummerfunktion zu aktivieren/zu deaktivieren.

Wenn die Schlummerfunktion eingeschaltet ist, ertönt der Weckton 5 Minuten später noch einmal.

Der Wecker hört nach 20 Sekunden automatisch zu klingeln auf.

#### EINSTELLEN DER UHRZEIT

Zusätzlich zu Stunde, Minute und Sekunden hat die digitale Uhrzeitfunktion dieses Modells auch eine Kalenderanzeige mit Wochentag, Monat und Datum.

#### So stellen Sie die digitale Uhrzeit ein:

1. Drücken Sie den Drücker **C**, bis Sie in den Zeiteinstellmodus gelangen: In der unteren Digitalanzeige blinken die Sekunden.
2. Drücken Sie Drücker **B** einmal oder mehrere Male, um die einzustellende(n) Position(en) in der folgenden Reihenfolge auszuwählen: Sekunden → Stunde → Minute → Monat → Datum → Wochentag. Die ausgewählte Position blinkt.
3. Drücken Sie Drücker **A**, um die gewünschte Zahl im aktiven blinkenden Feld einzustellen. drücken und halten Sie den Drücker gedrückt, um die Anzeige schnell durchzugehen.

HINWEISE: Wenn sie die „Stunde“ einstellen: ein „H“ in der Anzeige zeigt das 24-Stunden-Format an; ein „A“ oder „P“ steht für das 12-Stunden-Format. Halten Sie den Drücker **A** gedrückt, um die Zeit im 24-Stunden-Format zu durchlaufen und das 12-Stunden-Anzeigeformat zu erreichen.

Einstellen der „Sekunden“: Wenn Sie Drücker **A** drücken, wenn 30 bis 59 Sekunden angezeigt werden, werden die Sekunden auf Null zurückgesetzt und eine Minute zu den angezeigten Minuten hinzugezählt. Wenn 00 bis 29 Sekunden angezeigt werden und Drücker **A** gedrückt wird, werden die Sekunden auf 00 zurückgesetzt, aber die Minuten bleiben unverändert.

4. Drücken Sie Drücker **C**, um die Zeiteinstellung zu bestätigen und in den Echtzeitmodus zurückzukehren.

#### HINTERGRUNDBELEUCHTUNG

Drücken Sie Drücker **A** in einem beliebigen Modus, um die EL-Hintergrundbeleuchtung 3 Sekunden lang zu aktivieren.

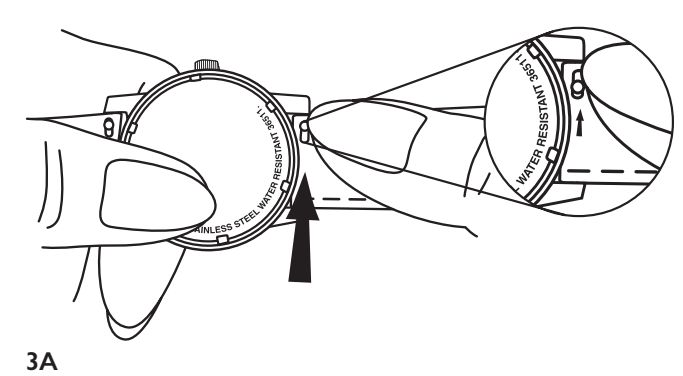
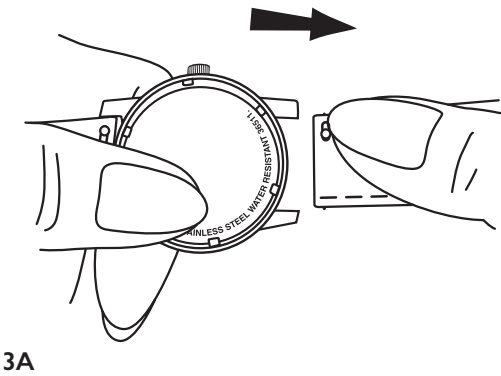
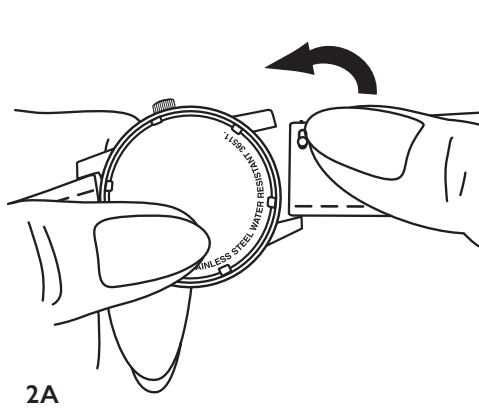
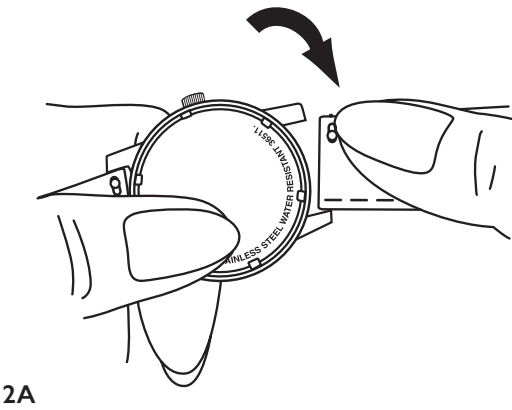
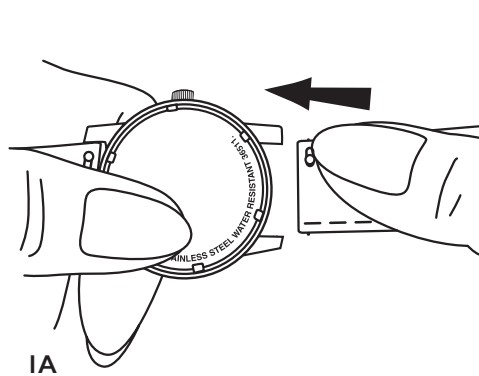
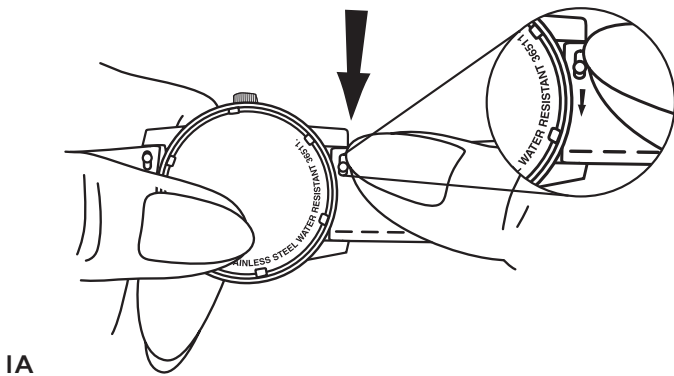


BESONDERE MERKMALE  
(A) MODELLE MIT AUSWECHSELBARER GLIEDERKETTE /  
AUSWECHSELBAREM ARMBAND – TYP A

Spannstift-Stil

Armband demontieren

Armband montieren

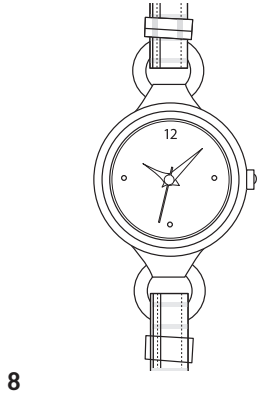
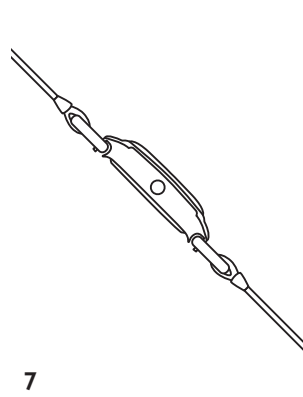
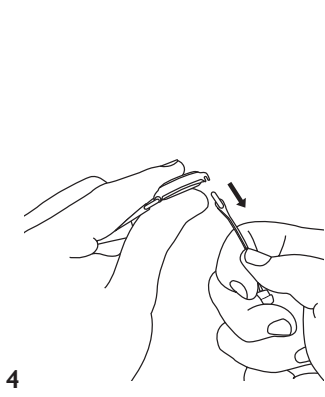
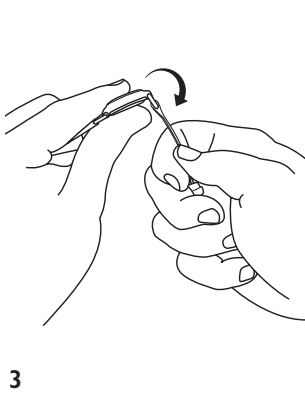
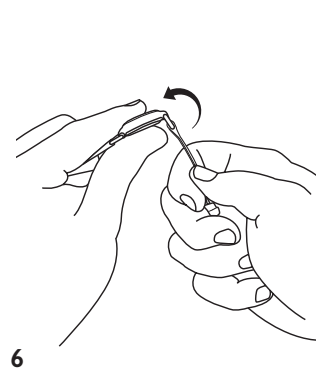
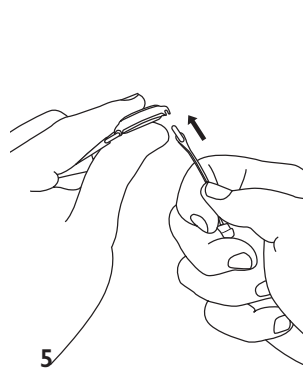
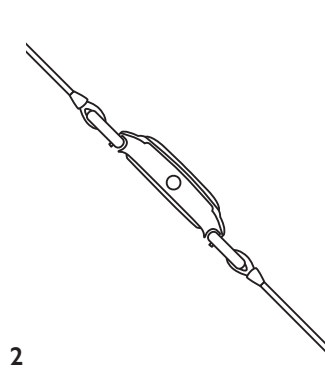
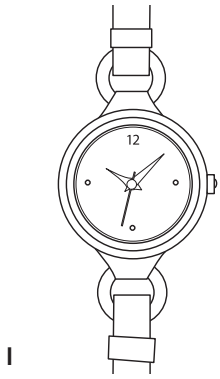


BESONDERE MERKMALE  
(B) MODELLE MIT AUSWECHSELBARER GLIEDERKETTE /  
AUSWECHSELBAREM ARMBAND – TYP B

Haken-und-Öse-Stil

Armband demontieren

Armband montieren



# PFLEGE UND INSTANDHALTUNG

Ihre Tommy-Hilfiger-Uhr wurde mit sorgfältiger Aufmerksamkeit für Qualität, Funktion und Details hergestellt. Bitte lesen Sie die folgenden Informationen und Hinweise aufmerksam, um sich mit den Funktionen, der richtigen Pflege und der richtigen Bedienung Ihres neuen Zeitmessers vertraut zu machen.

Zusätzliche Informationen zu Wartungs- und Reparaturarbeiten finden Sie im Abschnitt Garantie und Reparaturen.

## STÖSSE

Alle unsere Uhren haben stoßfeste Uhrwerke und sind auf die Einhaltung internationaler Stoßfestigkeitsnormen geprüft.

## MAGNETISMUS

Wird die Uhr einem starken Magnetfeld ausgesetzt, kann dies ihre Ganggenauigkeit beeinträchtigen und dazu führen, dass die Uhr stehen bleibt. Sobald sie sich nicht mehr in dem Magnetfeld befindet, sollte eine Quarzuhr wieder mit der ursprünglichen Genauigkeit funktionieren; automatische oder von Hand aufgezogene mechanische Zeitmesser müssen jedoch möglicherweise entmagnetisiert werden, um sie wieder in Gang zu setzen.

## WASSERDICHTHEIT

Alle unsere Uhren sind auf die Einhaltung internationaler Normen für Wasserdichtigkeit bis wenigstens 3 bar (3 ATM / 30m) geprüft, sodass Spritzwasser am Waschbecken oder Regen ihnen nichts anhaben kann, solange das Gehäuse, die Krone und das Uhrglas intakt sind. Einige Modelle sind sogar noch bis zu größeren Drücken bzw. bis in größere Wassertiefen als auf dem Ziffernblatt oder der Gehäuserückseite angegeben wasserdicht. Jedoch empfehlen wir, die Uhr beim Schwimmen, Schnorcheln oder Sporttauchen nicht zu tragen, außer die Uhr ist als Taucheruhr gekennzeichnet.

**VORSICHT:** Die Krone und die Drücker von Chronographenmodellen und Multifunktionsmodellen dürfen nicht gedrückt bzw. gedreht werden, wenn die Uhr unter Wasser ist, da sie sonst ihre wasserdichte Eigenschaft verliert.

**HINWEISE:** Wir empfehlen Ihnen, Ihr Lederarmband trocken zu halten. Wasser kann bei Leder zu vorzeitigem Verschleiß und Zerstörung führen.

Wischen Sie Ihre Uhr nach Kontakt mit Chlor oder Salzwasser mit einem mit frischem Wasser befeuchteten, weichen Lappen ab.

## ANGABEN ZUR BATTERIE

Quarz-Analoguhren und Chronographen enthalten eine Batterie, die speziell für Uhren gemacht ist. Sie hält bei normalem Gebrauch etwa 18 - 36 Monate.

**HINWEIS:** Bei häufigem Gebrauch von Sonderfunktionen wie z. B. der Stoppuhrfunktion der Chronograph-Modelle kann sich die Batterielebensdauer verkürzen.

**Hinweis auf das Ende der Batterielebensdauer:** Der Sekundenzeiger fängt bei vielen Modellen an, sich in 4-Sekunden-Schritten stockend zu bewegen, wenn die Batterie beinahe leer ist, um anzuzeigen, dass diese ausgewechselt werden muss.

**Batteriewechsel:** Bringen oder schicken Sie Ihre Uhr zu einer Vertragswerkstatt, um die Batterie wechseln zu lassen – Ihre alte Batterie wird ordnungsgemäß entsorgt/recycelt. Versuchen Sie nicht, die Batterie selbst zu wechseln.

## Erfassung und Behandlung von Quarzuhren am Ende ihrer Lebensdauer\*



Dieses Produkt sollte nicht mit dem Haushaltsmüll entsorgt werden. Zum Schutz von Umwelt und Gesundheit muss es einem zugelassenen Erfassungssystem vor Ort für ordnungsgemäßes Recycling zugeführt werden.

\*Gültig in EU-Mitgliedsstaaten und anderen Ländern mit entsprechenden Vorschriften.

# GARANTIE UND REPARATUREN

TOMMY  HILFIGER  
WATCHES

## GARANTIEINFORMATIONEN

Ihre neue Tommy-Hilfiger-Uhr hat nicht nur ein wunderschönes Design, sondern besteht auch aus hochwertigen Materialien und Bauteilen, die für eine präzise, zuverlässige Funktion sorgen. Wir stehen stolz hinter jeder von uns verkauften Tommy-Hilfiger-Uhr.

### TOMMY-HILFIGER-UHREN INTERNATIONALE EINGESCHRÄNKTE GARANTIE

Tommy Hilfiger Watches (THW) garantiert dem Originalverbraucher, dass seine/ihre Uhr bei normalem Gebrauch ab dem Kaufdatum zwei (2) Jahre lang frei von Material- und Verarbeitungsfehlern ist, die eine ordnungsgemäße Funktion der Uhr verhindern.

Unsere Haftung für unter diese Garantie fallende Mängel ist darauf beschränkt, die mangelhafte Uhr kostenlos zu reparieren oder (im alleinigen Ermessen von THW) zu ersetzen.

Diese begrenzte Garantie gilt weder für analoge Batterien noch für Armbänder, Deckgläser, Goldauflagen, Galvanisierungen oder PVD-Beschichtungen, Kosmetische Probleme wie beispielsweise Kratzer oder normalen Verschleiß oder Beschädigungen aufgrund von Unfällen oder Missbrauch oder infolge von Umbaut-, Wartungs- oder Reparaturarbeiten durch Dritte, die nicht THW-Vertragswerkstatt sind.

Diese Garantie ist ungültig, wenn der Zeitmesser nicht bei einem THW-Vertragshändler gekauft wurde, was anhand eines gültigen Kaufbelegs – einer mit Datum versehenen Verkaufs- oder Geschenkkvittung, aus der der Name des Händlers und eine Modellkennung der Tommy-Hilfiger-Uhr hervorgeht – nachzuweisen ist.

Für weitere vom Händler gegebene Garantien ist allein dieser zuständig. Weder natürliche noch juristische Personen sind befugt, diese Garantiebestimmungen zu ändern. Diese Garantie gibt dem Verbraucher bestimmte Rechte. Er/sie kann außerdem andere gesetzliche Rechte haben, die von Staat zu Staat und von Land zu Land unterschiedlich sein können. Allerdings ist diese eingeschränkte Garantie soweit gesetzlich nicht verboten exklusiv und tritt an die Stelle aller sonstigen mündlichen, schriftlichen, gesetzlichen, ausdrücklichen oder impliziten Garantien (einschließlich, ohne darauf beschränkt zu sein, der Garantien der Marktüblichkeit und der Eignung für einen bestimmten Zweck), die hiermit alle ausdrücklich ausgeschlossen werden.

#### INANSPRUCHNAHME VON REPARATUR- UND WARTUNGSDIENSTLEISTUNGEN

##### Im Rahmen der Garantie

Sollte im Rahmen der Garantie eine Reparatur nötig werden, verpacken Sie Ihre Uhr ordnungsgemäß (siehe unten) und schicken Sie sie zusammen mit (1) dem Original des Kaufbelegs, (2) dem ausgefüllten Garantieschein und einem ausgefüllten Formular „Reparaturauftrag an Tommy Hilfiger Watches“ aus dieser Datei an das nächste THW-Reparaturzentrum.

Um eine Vertragswerkstatt in ihrer Region zu finden, folgen Sie auf der Homepage [www.mgiservice.com/tommyhilfiger](http://www.mgiservice.com/tommyhilfiger) dem Link FIND AN AUTHORIZED WATCH REPAIR LOCATION (EINE UHRENVERTRAGSWERKSTATT FINDEN).

##### Außerhalb der Garantie

THW-Vertragswerkstätten können darüber hinaus Reparaturen vornehmen, die nicht unter die Garantie von Tommy Hilfiger Watches fallen, sowie Arbeiten nach Ablauf der Garantiedauer.

Wenn Ihre Uhr Ersatzteile braucht oder Arbeiten an ihr durchgeführt werden müssen, die nicht unter die Garantiebedingungen fallen, erhalten Sie einen schriftlichen Kostenvoranschlag zu Ihrer Genehmigung. Die Arbeiten werden ausschließlich gegen Vorkasse durchgeführt. Bitte nutzen Sie dafür das Formular aus dieser Datei.

##### Batteriewechsel

Die THW-Reparaturzentren können auch die Batterie Ihrer Tommy-Hilfiger-Uhr wechseln. Bitte nutzen Sie dafür das Formular aus dieser Datei.

##### So verpacken Sie Ihre Uhr

Verpacken Sie Ihre Uhr sicher mit gepolsterten Verpackungsmaterialien zum Schutz vor Stößen. Achten Sie darauf, ein ausgefülltes Reparaturauftragsformular von Tommy Hilfiger Watches beizulegen.

##### So versichern Sie Ihre Uhr

Wir empfehlen, die Uhr per Einschreiben und über ihren vollen Neuanschaffungswert versichert zu versenden.

##### Zusätzliche Anweisungen

Bringen Sie eine defekte Uhr nicht in das Geschäft zurück, in dem Sie sie gekauft haben. Schicken Sie sie zusammen mit einem vollständig ausgefüllten Reparaturauftragsformular aus dieser Datei an die nächste THW-Vertragswerkstatt.

In Rechnung gestellt werden alle Reparaturen, die nicht Teil der Gewährleistungsbestimmungen sind, und solche, bei denen das Original des Kaufbelegs nicht dem eingeschickten Produkt beiliegt.

TOMMY  HILFIGER  
WATCHES

# TOMMY-HILFIGER-UHREN INTERNATIONALE EINGESCHRÄNKTE GARANTIE

## INTERNATIONALES REPARATURAUFTRAGSFORMULAR VON TOMMY HILFIGER WATCHES

Name \_\_\_\_\_

Adresse \_\_\_\_\_

Stadt \_\_\_\_\_ Bundesland/Kanton/Region \_\_\_\_\_

Land \_\_\_\_\_ PLZ \_\_\_\_\_

E-Mail \_\_\_\_\_ Telefon (\_\_\_\_\_) \_\_\_\_\_

Modellnummer der Uhr \_\_\_\_\_

Beschreibung der Wartungs-, Wechsel- oder Reparaturarbeiten: \_\_\_\_\_

\_\_\_\_\_  
\_\_\_\_\_  
\_\_\_\_\_  
\_\_\_\_\_