

SA-76

SA-77

SA-78

BEDIENUNGSANLEITUNG

Bitte bewahren Sie alle Informationen für spätere Referenz auf.



CASIO

CASIO COMPUTER CO.,LTD.

6-2, Hon-machi 1-chome
Shibuya-ku, Tokyo 151-8543, Japan

MA1105-C Printed in China



Die Recycling-Marke zeigt an, dass die Verpackung den Umweltschutzbestimmungen in Deutschland entspricht.

- Eine Vervielfältigung des Inhalts dieser Bedienungsanleitung, vollständig oder teilweise, ist untersagt. Eine von CASIO nicht genehmigte Verwendung von Inhalten dieser Bedienungsanleitung für andere Zwecke als den eigenen persönlichen Gebrauch ist durch das Urheberrecht untersagt.
- CASIO IST NICHT HAFTBAR FÜR ETWAIGE SCHÄDEN (EINSCHLIESSLICH, ABER NICHT BEGRENZT AUF, SCHÄDEN DURCH GEWINNAUSFALL, GESCHÄFTSUNTERBRECHUNGEN ODER DEN VERLUST VON INFORMATIONEN), DIE SICH AUS DER BENUTZUNG ODER NICHTBENUTZBARKEIT DIESER BEDIENUNGSANLEITUNG ODER DES PRODUKTS ERGEBEN KÖNNEN, AUCH WENN CASIO AUF DIE MÖGLICHKEIT SOLCHER SCHÄDEN HINGEWIESEN WORDEN IST.
- Änderungen am Inhalt dieser Bedienungsanleitung bleiben ohne vorausgehende Ankündigung vorbehalten.
- Das tatsächliche Aussehen des Produkts kann vom Aussehen in den Illustrationen in dieser Bedienungsanleitung abweichen.
- In dieser Bedienungsanleitung genannte Firmen- und Produktnamen sind eventuell eingetragene Marken anderer Firmen.

Wichtige Informationen für Eltern!

Eltern sollten sich mit den folgenden wichtigen Informationen vertraut machen, bevor sie ihre Kinder dieses Produkt benutzen lassen.

- Bevor Sie den Netzadapter AD-E95100L zur Stromversorgung dieses Geräts benutzen, kontrollieren Sie den Netzadapter bitte auf Beschädigungen. Kontrollieren Sie bitte das Netzkabel gründlich auf Bruchstellen, Schnitte, freiliegende Leiter und andere wesentliche Beschädigungen. Lassen Sie den Netzadapter auf keinen Fall von Kindern benutzen, wenn dieser wesentliche Beschädigungen aufweist.
- Versuchen Sie nicht, Batterien aufzuladen.
- Verwenden Sie keine wiederaufladbaren Batterien.
- Mischen Sie keine Batterien unterschiedlichen Typs.
- Verwenden Sie nicht gleichzeitig alte und neue Batterien.
- Verwenden Sie nur die empfohlenen oder dazu gleichwertige Batterien.
- Vergewissern Sie sich stets, dass die Pole (+) und (-) der Batterien wie am Batteriefach angegeben ausgerichtet sind.
- Ersetzen Sie die Batterien umgehend, wenn Anzeichen für eine nicht mehr ausreichende Batterieladung auftreten.
- Schließen Sie die Batterieklemmen nicht kurz.
- Das Produkt ist nicht für Kinder unter 3 Jahren bestimmt.
- Verwenden Sie ausschließlich den Netzadapter AD-E95100L von CASIO.
- Der Netzadapter ist kein Spielzeug.
- Trennen Sie unbedingt den Netzadapter vom Produkt, bevor Sie dieses reinigen.



Diese Markierung trifft nur auf EU-Länder zu.



Manufacturer:
CASIO COMPUTER CO.,LTD.
6-2, Hon-machi 1-chome, Shibuya-ku, Tokyo 151-8543, Japan
Responsible within the European Union:
CASIO EUROPE GmbH
Casio-Platz 1, 22848 Norderstedt, Germany

Wichtige Sicherheitshinweise

Lesen Sie gründlich alle in dieser Bedienungsanleitung enthaltenen Anweisungen, bevor Sie das Instrument benutzen.

Symbole

In dieser Bedienungsanleitung und am Produkt selbst werden Symbole verwendet, die sichere und sachgemäße Benutzung gewährleisten und einer Verletzung des Benutzers und anderer Personen sowie etwaigen Sachschäden vorbeugen sollen. Diese Symbole und ihre Bedeutungen sind nachstehend gezeigt.

GEFAHR

Dieses Symbol kennzeichnet Informationen, bei deren Nichtbeachtung oder falschen Anwendung Lebensgefahr und die Gefahr ernster Verletzungen besteht.

WARNUNG

Diese Kennzeichnung verweist auf Angaben, bei denen Lebensgefahr und die Gefahr ernster Verletzungen besteht, wenn das Produkt unter Nichtbeachtung dieser Angabe falsch bedient wird.

VORSICHT

Diese Kennzeichnung verweist auf Angaben, bei denen Verletzungsgefahr oder das Risiko eines Sachschadens besteht, wenn das Produkt unter Nichtbeachtung dieser Angabe falsch bedient wird.

Symbolbeispiele

Dieses Dreieckssymbol (\triangle) gibt an, dass der Benutzer vorsichtig zu sein hat. (Beim links gezeigten Beispiel ist Vorsicht wegen Stromschlaggefahr geboten.)

Dieser Kreis mit schrägem Balken (\otimes) gibt an, dass die bezeichnete Handlung zu unterlassen ist. Die in oder nahe an diesem Symbol bezeichneten Handlungen sind ausdrücklich verboten. (Beim links gezeigten Beispiel ist das Zerlegen verboten.)

Der schwarze Punkt (\bullet) bedeutet, dass die bezeichnete Handlung auszuführen ist. In diesem Symbol sind Handlungen bezeichnet, deren Ausführung ausdrücklich angewiesen ist. (Das links gezeigte Beispiel gibt an, dass der Netzstecker aus der Netzdose zu ziehen ist.)

GEFAHR

Alkalibatterien

Führen Sie sofort die folgenden Schritte aus, wenn aus Alkalibatterien ausgetretene Flüssigkeit in den Augen geraten ist.

1. Reiben Sie sich nicht die Augen! Spülen Sie die Augen mit Wasser aus.
 2. Wenden Sie sich sofort an Ihren Arzt.
- Wenn aus Alkalibatterien ausgetretene Flüssigkeit im Auge bleibt, besteht Erblindungsgefahr.

WARNUNG

Rauch, ungewöhnlicher Geruch, Überhitzung

Wenn das Produkt oder der Netzadapter weiterbenutzt wird, obwohl bei diesem Rauch, ein ungewöhnlicher Geruch oder Hitze auftritt, besteht Brand- und Stromschlaggefahr. Führen Sie sofort die folgenden Schritte aus.

1. Schalten Sie den Strom aus.
2. Trennen Sie den Netzadapter von der Netzdose, falls die Stromversorgung über den Netzadapter erfolgt.
3. Wenden Sie sich an Ihren Original-Fachhändler oder eine autorisierte CASIO Kundendienststelle.

Netzadapter

- Bei unsachgemäßer Benutzung des Netzadapters besteht Brand- und Stromschlaggefahr. Beachten Sie stets die folgenden Vorsichtsmaßnahmen.
 - Verwenden Sie ausschließlich den für dieses Produkt angegebenen Netzadapter.
 - Verwenden Sie nur eine Stromquelle, deren Spannung mit der Spannungsangabe am Netzadapter übereinstimmt.
 - Überlasten Sie nicht die Netzdose oder ein etwaiges Verlängerungskabel.
 - Stellen oder legen Sie keine schweren Objekte auf das Kabel und setzen Sie es keiner Hitze aus.
 - Versuchen Sie auf keinen Fall, das Kabel zu modifizieren oder dieses übermäßig zu biegen.
 - Verdrehen Sie das Kabel nicht und setzen Sie es nicht unter Zug.
 - Wenden Sie sich an Ihren Original-Fachhändler oder eine autorisierte CASIO Kundendienststelle, wenn das elektrische Kabel oder der Stecker beschädigt wurde.

- Berühren Sie den Netzadapter auf keinen Fall mit nassen Händen. Anderenfalls besteht Stromschlaggefahr.
- Benutzen Sie den Netzadapter nur an Orten, an denen darauf keine Flüssigkeit* verspritzt wird. Durch Flüssigkeit besteht Brand- und Stromschlaggefahr.
- Bevor Sie das Haus verlassen, trennen Sie unbedingt den Netzadapter von der Netzsteckdose und verwahren Sie ihn an einem Ort, an dem sich keine von Haustieren oder anderen Tieren benutzten Objekte befinden. Wenn ein Tier am Netzkabel kaut, kann dies einen Kurzschluss verursachen, wodurch Brandgefahr besteht.
- Berühren Sie während eines Gewitters nicht den Netzadapter. Anderenfalls besteht Stromschlaggefahr.

Batterie

- Batterien können bei unsachgemäßer Benutzung auslaufen, wodurch eventuell in der Nähe befindliche Objekte beschädigt werden, oder explodieren, wodurch Brand- und Verletzungsgefahr besteht. Beachten Sie stets die folgenden Vorsichtsmaßnahmen.
 - Versuchen Sie auf keinen Fall, Batterien zu zerlegen, und verhindern Sie einen Kurzschluss zwischen den Batterien.
 - Setzen Sie Batterien keiner Hitze aus und entsorgen Sie sie nicht durch Verbrennen.
 - Verwenden Sie nicht gleichzeitig alte und neue Batterien.
 - Mischen Sie keine Batterien unterschiedlichen Typs.
 - Laden Sie die Batterien nicht auf.
 - Stellen Sie sicher, dass die Batterien mit Pluspol \oplus und Minuspol \ominus richtig ausgerichtet sind.

Entsorgen Sie das Produkt nicht durch Verbrennen.

Werfen Sie das Produkt auf keinen Fall ins Feuer. Es könnte explodieren, wodurch Brand- und Verletzungsgefahr besteht.

Vorbereitung

Stromversorgung

Bitte bereiten Sie eine Haushaltsnetzdose oder Batterien vor.

WICHTIG!

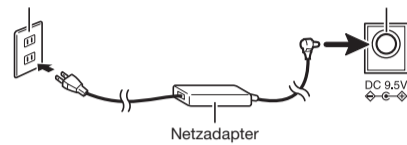
- Beachten Sie unbedingt die Hinweise unter „Wichtige Sicherheitshinweise“ in dieser Bedienungsanleitung. Bei unsachgemäßer Benutzung dieses Produkts besteht Stromschlag- und Brandgefahr.
- Stellen Sie sicher, dass das Digital-Keyboard ausgeschaltet ist, bevor Sie den Netzadapter anschließen oder abtrennen oder die Batterien einsetzen oder entnehmen.

Benutzen einer Haushaltsnetzdose

Für Netzbetrieb darf nur das für dieses Keyboard vorgeschriebene Netzgerät verwendet werden. Der Gebrauch eines anderen Netzadapters könnte einen Defekt verursachen.

Vorgeschriebener Netzadapter:
AD-E95100L (JEITA-Standardstecker)

Haushaltsstrom-Netzdose DC 9,5 V-Anschluss



WICHTIG!

- Bei langem Gebrauch wird der Netzadapter fühlbar warm. Dies ist normal und kein Hinweis auf ein Funktionsproblem.
- Um einem Drahtbruch vorzubeugen, sorgen Sie bitte dafür, dass keine Lasten jedweder Art auf das Netzkabel gestellt werden.



- Stecken Sie auf keinen Fall Metallobjekte, Stifte oder andere Gegenstände in den DC 9,5 V-Anschluss des Produkts. Anderenfalls besteht Unfallgefahr.

Betrieb mit Batterien

Die Stromversorgung ist über sechs Mignonzellen (AA) möglich.

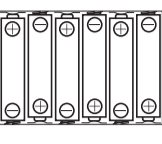
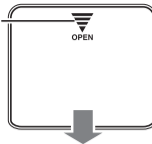
- Verwenden Sie Alkali- oder Zink-Kohle-Batterien. Verwenden Sie auf keinen Fall Oxid-Batterien oder andere Batterien auf Nickelbasis.

- Öffnen Sie den Batteriefachdeckel am Boden des Digital-Keyboards, legen Sie die Batterien ein und schließen Sie den Deckel wieder.
- Vergewissern Sie sich, dass die Batterien mit den Polen \oplus und \ominus richtig ausgerichtet sind.

Batteriefachdeckel öffnen.

Batterien einlegen.

Hier andrücken und in Pfeilrichtung schieben.



WICHTIG!

- Die Batterielebensdauer beträgt ungefähr fünf Stunden bei Dauerbetrieb (Zink-Kohle-Batterien, normale Wiedergabe). Wenn eines der nachstehenden Symptome auftritt, ist eventuell die Ladung der Batterien nicht mehr ausreichend und diese sollten umgehend ausgetauscht werden.

- Mattes Display.
- Verzerrter Klang.
- Plötzliches, unerwartetes Erönen von Tastaturnoten oder Demo-Songs.
- Anormale Wiedergabe von vorinstallierten Songs usw.
- Plötzliches, unerwartetes Ausfallen von Noten.

HINWEIS

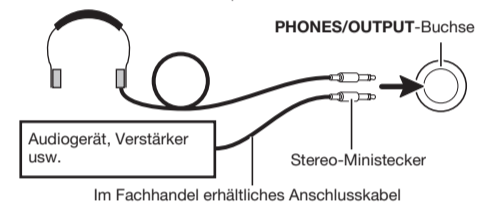
- Um Batteriestrom zu sparen, schaltet sich das Digital-Keyboard automatisch aus, wenn circa sechs Minuten lang keine Bedienung mehr erfolgt ist (Ausschaltautomatik). Die TONE-Taste niederhalten, während Sie die Stromversorgung des Keyboards einschalten, um die Ausschaltautomatik auszuschalten.

Anschließen eines Kopfhörers oder Audiogeräts

Schließen Sie den Kopfhörer bzw. das Audiogerät an die PHONES/OUTPUT-Buchse auf der Rückseite des Digital-Keyboards an.

- Falls der Stecker nicht in die Buchse passt, verwenden Sie bitte einen im Handel erhältlichen Zwischenstecker.

Im Fachhandel erhältlicher Kopfhörer



Im Fachhandel erhältliches Anschlusskabel

WICHTIG!

- Bitte hören Sie nicht über längere Zeit mit sehr hoher Lautstärke über Kopfhörer. Dies könnte eine Gehörschädigung zur Folge haben.
- Bei Anschluss eines Musikinstrument-Verstärkers stellen Sie bitte am Digital-Keyboard eine niedrige Lautstärke ein und verwenden Sie dann den Lautstärkereglern des Verstärkers zum Einstellen der gewünschten Lautstärke.

Wichtige Sicherheitshinweise

Von Flüssigkeiten* und Fremdkörpern fernhalten

Wenn Flüssigkeiten oder Fremdkörper (wie Kleinteile aus Metall, Stifte usw.) in das Produkt geraten, besteht Brand- und Stromschlaggefahr. Führen Sie sofort die folgenden Schritte aus.

1. Schalten Sie den Strom aus.
2. Trennen Sie den Netzadapter von der Netzdose, falls die Stromversorgung über den Netzadapter erfolgt.
3. Wenden Sie sich an Ihren Original-Fachhändler oder eine autorisierte CASIO Kundendienststelle.

Zerlegen und Modifizieren

Versuchen Sie auf keinen Fall, dieses Produkt selbst zu reparieren oder in irgendeiner Weise zu modifizieren. Anderenfalls besteht Stromschlaggefahr und die Gefahr von Verbrennungen und sonstigen Verletzungen. Lassen Sie alle Überprüfungen, Einstellungen und Wartung im Gerät von Ihrem Original-Fachhändler oder einer autorisierten CASIO Kundendienststelle ausführen.

Fallenlassen und Stöße

Wenn das Produkt nach einer Beschädigung durch Fallenlassen oder starke Stöße weiterbenutzt wird, besteht Brand- und Stromschlaggefahr. Führen Sie sofort die folgenden Schritte aus.

1. Schalten Sie den Strom aus.
2. Trennen Sie den Netzadapter von der Netzdose, falls die Stromversorgung über den Netzadapter erfolgt.
3. Wenden Sie sich an Ihren Original-Fachhändler oder eine autorisierte CASIO Kundendienststelle.

Kunststoffhüllen

Ziehen Sie sich die mit dem Produkt erhaltene Kunststoffhülle auf keinen Fall über den Kopf und stecken Sie sie nicht in den Mund. Anderenfalls besteht Erstickengefahr. Besondere Vorsicht ist in dieser Beziehung geboten, wenn kleinere Kinder anwesend sind.

Aufstellung

Stellen Sie das Produkt nicht auf instabilen Gestellen, unebenen Flächen oder anderen instabilen Orten auf. An instabilen Orten besteht die Gefahr, dass das Produkt herunterfällt und Personen verletzt werden.

VORSICHT

Netzadapter

- Bei unsachgemäßer Benutzung des Netzadapters besteht Brand- und Stromschlaggefahr. Beachten Sie stets die folgenden Vorsichtsmaßnahmen.
 - Verlegen Sie das elektrische Kabel nicht in der Nähe eines Ofens oder einer anderen Wärmequelle.
 - Ziehen Sie beim Trennen des Kabels von der Steckdose auf keinen Fall am Kabel. Fassen Sie beim Trennen stets am Netzadapter an.
 - Stecken Sie den Netzadapter möglichst tief in die Netzdose.
 - Von der Netzsteckdose trennen, bevor Sie verreisen oder anderweitig länger abwesend sind.
 - Ziehen Sie den Netzstecker wenigstens einmal pro Jahr aus der Netzdose und reinigen Sie ihn mit einem trockenen Lappen oder Staubsauger, damit sich im Zinkenbereich des Netzsteckers kein Staub ansammelt.
 - Verwenden Sie zum Reinigen des Netzsteckers, insbesondere Stecker und Klinken, keine chemischen Mittel.

Bewegen des Produkts

Trennen Sie stets den Netzadapter von der Netzdose und trennen Sie alle anderen Anschluss- und Verbindungskabel ab, bevor Sie das Produkt an einen anderen Ort bringen. Wenn noch Kabel angeschlossen sind, können diese dabei beschädigt werden und es besteht Brand- und Stromschlaggefahr.

Reinigen

Trennen Sie stets zuerst den Netzadapter von der Netzdose, bevor Sie das Produkt reinigen. Wenn der Netzadapter angeschlossen bleibt, kann er dabei beschädigt werden und es besteht Brand- und Stromschlaggefahr.

Batterie

Batterien können bei unsachgemäßer Benutzung auslaufen, wodurch eventuell in der Nähe befindliche Objekte beschädigt werden, oder explodieren, wodurch Brand- und Verletzungsgefahr besteht. Beachten Sie stets die folgenden Vorsichtsmaßnahmen.

- Verwenden Sie ausschließlich die für dieses Gerät angegebenen Batterien.
- Entnehmen Sie vor längerer Nichtbenutzung des Gerätes die Batterien.

Aufstellung

Vermeiden Sie bei der Aufstellung die folgenden Orte. An solchen Orten besteht Brand- und Stromschlaggefahr.

- Bereiche mit hoher Feuchtigkeit oder einem großen Staubaufkommen.
- Bereiche, in denen Lebensmittel zubereitet werden, und andere Orte mit ölhaltigen Dämpfen.
- Nahe an Klimageräten, auf Heizteppichen, Orte mit direkter Sonneneinstrahlung, in der Sonne geparkte Fahrzeuge und andere Orte, an denen das Produkt hohen Temperaturen ausgesetzt ist.

Display

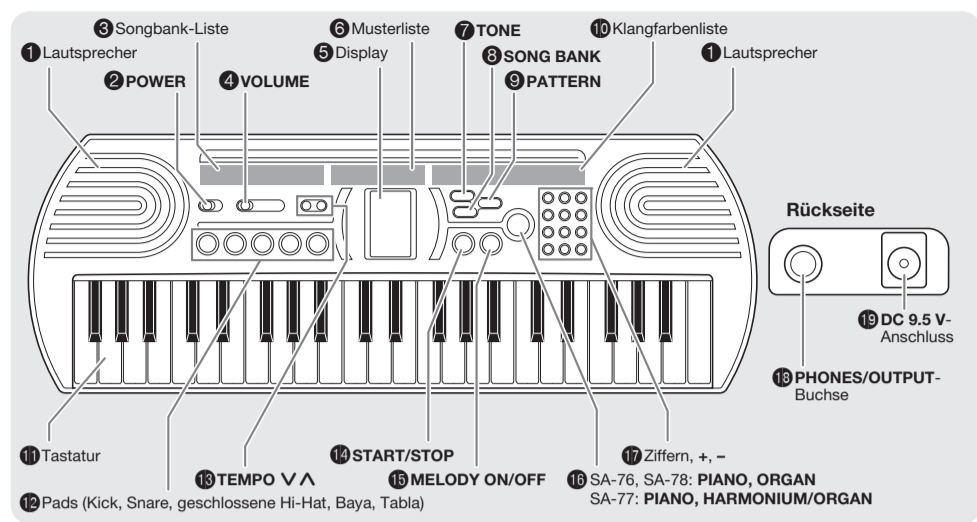
- Drücken Sie auf keinen Fall auf das LCD-Panel des Displays und setzen Sie es keinen Stößen aus. Das Glas des LCD-Panels könnte zerbrechen, wodurch Verletzungsgefahr besteht.
- Wenn das LCD-Panel gerissen oder gebrochen ist, berühren Sie auf keinen Fall die Flüssigkeit aus dem Panel. Die im LCD-Panel enthaltene Flüssigkeit kann Hautreizungen verursachen.
- Falls Flüssigkeit aus dem LCD-Panel in den Mund gerät, spülen Sie den Mund sofort mit Wasser aus und konsultieren Sie Ihren Arzt.
- Falls Flüssigkeit aus dem LCD-Panel in die Augen oder auf die Haut gerät, spülen Sie sie bitte mindestens 15 Minuten lang mit sauberem Wasser ab und konsultieren Sie dann Ihren Arzt.

Klanglautstärke

Bitte hören Sie Musik nicht über längere Zeit mit sehr hoher Lautstärke. Besondere Vorsicht ist in dieser Hinsicht bei der Benutzung eines Kopfhörers geboten. Hohe Lautstärke-Einstellungen können zu Gehörschäden führen.

* Wasser, Sportgetränke, Meerwasser, Haustier- und anderer Urin usw.

Allgemeine Anleitung

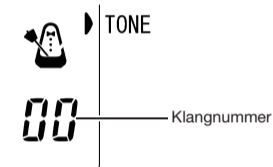


Spiele auf dem Digital-Keyboard

1. Schalten Sie mit dem Schalter 2 (POWER) den Strom ein.
2. Spielen Sie versuchsweise auf der Tastatur 11 und den Pads 12.
3. Stellen Sie mit dem Schieberegler 4 (VOLUME) die Lautstärke ein.

Benutzen der vorinstallierten Klangfarben

1. Drücken Sie die Taste 7 (TONE).



2. Wählen Sie aus der Klangfarbenliste auf der Konsole 10 oder in dieser Bedienungsanleitung den gewünschten Klang aus und notieren Sie sich seine Nummer. Geben Sie mit den Tasten 17 (Ziffern, +, -) die Klangnummer ein.
 - Um z.B. den Klang „03 ELEC PIANO 2“ zu wählen, ist 0 und 3 zu drücken.
 - Sie können auch mit den Tasten + (Erhöhen) und - (Verringern) die angezeigte Klangnummer ändern.

3. Spielen Sie jetzt auf der Tastatur 11 die gewünschten Noten in der gewählten Klangfarbe.

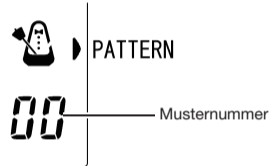
HINWEIS

- Sie können die Klangfarben 00 und 16 auch durch einfaches Drücken von Taste 6 wählen. Mit jedem Drücken der Taste 6 wechselt die Einstellung zwischen den Klängen 00 und 16.

Spiele eines Begleitautomatik-Musters

Als Begleitautomatik-Muster stehen eine Reihe verschiedener Hintergrundbegleitungen zur Verfügung, die zu einer breiten Palette an Musikgenres passen.

1. Drücken Sie die Taste 9 (PATTERN).



2. Wählen Sie aus der Musterliste auf der Konsole 6 oder in dieser Bedienungsanleitung das gewünschte Muster aus und notieren Sie sich seine Nummer. Geben Sie mit den Tasten 17 (Ziffern, +, -) die Muster Nummer ein.
 - Sie können eine Muster Nummer auch in der gleichen Weise eingeben wie Klangnummern.

Allgemeine Anleitung

3. Drücken Sie die Taste 14 (START/STOP) zum Wiedergeben des gewählten Musters.

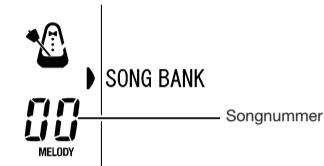
- Drücken Sie zum Stoppen des Musters erneut die Taste 14.
- Mit den Tasten 15 (TEMPO) V (langsamer) und A (schneller) kann das Tempo der Musterwiedergabe in 16 Stufen geregelt werden.



- Drücken Sie 7 (TONE) oder 9 (PATTERN) zum Schließen der Tempo-Anzeige.

Wiedergeben eines Songs aus der Songbank

1. Drücken Sie die Taste 8 (SONG BANK).



2. Wählen Sie in der Songbank-Liste 3 den gewünschten Song aus und notieren Sie sich seine Nummer. Geben Sie mit den Tasten 17 (Ziffern, +, -) die Songnummer ein.

- Sie können eine Songnummer auch in der gleichen Weise eingeben wie Klangnummern.
- Zum aufeinander folgenden Abspielen aller Songs in der Songbank ist „AL“ anzuzeigen. Scrollen Sie zum Anzeigen von „AL“ mit den Tasten + und - oder drücken Sie eine der Zifferntasten von 1 bis 9 ohne vorheriges Drücken von 0.

3. Drücken Sie die Taste 14 (START/STOP) zum Starten der Wiedergabe des bzw. der Songbank-Song(s).

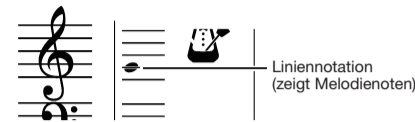
- Drücken Sie zum Stoppen der Wiedergabe erneut die Taste 14.
- Mit den Tasten 15 (TEMPO) V (langsamer) und A (schneller) kann das Tempo der Songbank-Wiedergabe in 16 Stufen geregelt werden. Das Vorgehen zum Einstellen des Tempos (Geschwindigkeit) ist das gleiche wie bei Begleitautomatik-Mustern.
- Drücken Sie Taste 7 (TONE) oder 9 (SONG BANK) zum Schließen der Tempo-Anzeige.
- Bei Wiedergabe aller Songs (AL) kann das Tempo nicht verändert werden.

Melodie-Part eines Songbank-Songs ausschalten und auf dem Keyboard mitspielen

1. Drücken Sie die Taste 15 (MELODY ON/OFF). Dies schaltet den Melodie-Part des Songbank-Songs aus.



2. Drücken Sie die Taste 14 (START/STOP). Ein Vorzählcount ertönt und die Wiedergabe des Songs ohne den Melodiepart beginnt. Sie können jetzt auf der Tastatur 11 die Melodie spielen.

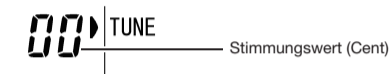


HINWEIS

- Bei der Wiedergabe eines Songbank-Songs mit eingeschaltetem Melodie-Part ist die Tastatur 11 deaktiviert.
- Das Ausschalten des Melodie-Parts ist nur bei Wiedergabe eines einzelnen Songbank-Songs möglich. Bei Wiedergabe aller Songs (AL) kann der Melodie-Part nicht ausgeschaltet werden.

Feinstimmen (Tuning)

1. Halten Sie die Tasten 7 (TONE) und 9 (PATTERN) gleichzeitig gedrückt.



2. Stellen Sie für die Tonhöhe mit den Tasten + (Anheben) und - (Absenken) 17 den gewünschten Wert ein.

- Die Tonhöhe ist im Bereich von -99 bis +99 bis 100 Cent regelbar (100 Cent = 1 Halbton).
- Nach einer kurzen Weile schließt das Display die Stimmungsanzeige.

Anfangsvorgaben

Bei jedem Einschalten des Digital-Keyboards werden die Klangnummer, die Songnummer und alle anderen Einstellungen auf ihre Anfangsvorgaben zurückgesetzt. Die bei der letzten Benutzung vorgenommenen Einstellungen werden vom Digital-Keyboard nicht gespeichert.

Referenz

Störungsbeseitigung

- **Kein Ton beim Spielen auf der Tastatur.**
 - Kontrollieren Sie, ob die Batterien richtig eingelegt sind oder der Netzadapter richtig angeschlossen ist. (Siehe „Stromversorgung“.)
 - Ziehen Sie den Stecker aus der Buchse 18 (PHONES/OUTPUT), falls diese belegt ist.
- Bei der Wiedergabe eines Songbank-Songs mit eingeschaltetem Melodie-Part ist die Tastatur 11 deaktiviert. (Siehe „Wiedergeben eines Songs aus der Songbank“.)
- Dieses Digital-Keyboard ist für 8-stimmige Polyphonie geeignet. Über die achte Note hinaus erfolgt keine Wiedergabe.
- **Klang und Display verhalten sich nicht normal.**
 - Eventuell reicht die Batterieladung nicht mehr aus. Siehe „Stromversorgung“.

Technische Daten

Tastatur	: 44 Mini-Tasten, 3,5 Oktaven
Polyphonie	: max. 8 Noten
Klangfarben	: 100
Pad	: 5
Muster	: 50
Songbank	: 10 Stücke; Melodie aus
Stimmung	: A4 = 440 Hz ±99 Cent
Lautsprecher	: ø 8 cm x 2 (Ausgang: 0,8 W + 0,8 W)
Gleichspannungseingang:	9,5 V Gleichspannung
Kopfhörer-/Ausgangsbuchse:	Stereo-Minibuchse (Ausgang monaural.) Ausgangsimpedanz: 82 Ω Ausgangsspannung: 1,2 V (effektiv) max.
Stromversorgung : 2 Wege	
• Batterien: 6 Zink-Kohle- oder Alkalibatterien Größe Mignon (AA)	
Batterielebensdauer:	Circa 6 Stunden Dauerbetrieb mit Zink-Kohle-Batterien
• Netzadapter: AD-E95100L	
• Ausschaltautomatik:	Circa 6 Minuten nach der letzten Tastenbedingung
Leistungsaufnahme: 9,5 V --- 3,8 W	
Abmessungen	: 60,4 x 21,1 x 5,7 cm
Gewicht	: Circa 1,4 kg (ohne Batterien)

HINWEIS

- Änderungen der technischen Daten und des Designs ohne Vorankündigung vorbehalten.
- Näheres über separat für dieses Produkt erhältliches Zubehör finden Sie im CASIO Keyboard-Katalog, der beim Fachhändler verfügbar ist, sowie auf der CASIO Website unter folgender Adresse (URL): <http://world.casio.com/>

Vorsichtsmaßnahmen zur Benutzung

Bitte lesen und beachten Sie die nachstehenden Vorsichtsmaßnahmen zur Benutzung des Gerätes.

Aufstellung

- Vermeiden Sie bei der Aufstellung die folgenden Orte.
 - Orte mit direkter Sonnenbestrahlung und hoher Feuchtigkeit
 - Orte mit übermäßigen Temperaturen
 - Nahe an Radios, Fernsehgeräten, Videorecordern oder Empfängern
- Die obigen Geräte verursachen keine Funktionsprobleme dieses Gerätes, es können aber durch dieses Gerät Ton- und Bildstörungen bei anderen in der Nähe befindlichen Geräten auftreten.

Pflege durch den Benutzer

- Verwenden Sie niemals Benzin, Alkohol, Verdünnern oder andere chemische Mittel zum Reinigen dieses Gerätes.
- Wischen Sie das Gerät und die Tastatur zum Reinigen mit einem weichen Tuch ab, das in einer schwachen Lösung aus Wasser und einem milden, neutralen Reinigungsmittel angefeuchtet wurde. Wringen Sie das Tuch vor dem Abwischen gründlich aus.

Mitgeliefertes und optionales Zubehör

Verwenden Sie ausschließlich das für dieses Gerät angegebene Zubehör. Bei Verwendung von nicht zulässigem Zubehör besteht Brand-, Stromschlag- und Verletzungsgefahr.

Vorsichtsmaßnahmen zur Handhabung des Netzadapters

- Verwenden Sie eine gut zugängliche Netzsteckdose, damit problemlos der Netzadapter abgetrennt werden kann, wenn eine Störung auftreten oder dies anderweitig erforderlich sein sollte.
- Der Netzadapter ist ausschließlich für die Benutzung in Gebäuden bestimmt. Benutzen Sie ihn nicht an Orten, an denen er Spritzwasser oder Feuchtigkeit ausgesetzt sein könnte. Stellen Sie auf den Netzadapter keine Flüssigkeit enthaltenden Behälter wie Blumenvasen.
- Lagern Sie den Netzadapter an einem trockenen Ort.
- Verwenden Sie den Netzadapter in einem offenen, gut belüfteten Bereich.
- Bedecken Sie den Netzadapter nicht mit Zeitungen, Tischtüchern, Vorhängen oder ähnlichen anderen Gegenständen.
- Trennen Sie den Netzadapter von der Netzsteckdose, wenn das Produkt über lange Zeit nicht benutzt wird.
- Versuchen Sie nicht, denn Netzadapter selbst zu reparieren oder in irgendeiner Weise zu modifizieren.
- Zulässige Umgebungsbedingungen für den Betrieb des Netzadapters
 - Temperatur: 0 bis 40 °C
 - Luftfeuchtigkeit: 10 % bis 90 % rel. Luftfeuchte
 - Ausgangspolarität: ⚡

Schweißlinien

Im Finish des Gehäuses sind möglicherweise Linien erkennbar. Dies sind sogenannte „Schweißlinien“, die aus dem Kunststoffformprozess zurückbleiben. Es handelt sich nicht um Risse oder Kratzer.

Musikinstrument-Etikette

Bitte nehmen Sie stets Rücksicht auf Ihre Umgebung, wenn Sie dieses Gerät benutzen. Besonders wenn Sie spät nachts noch spielen, denken Sie bitte daran, die Lautstärke so weit zurückzunehmen, dass andere nicht gestört werden. Weitere Maßnahmen für das Spielen zu später Stunde sind, das Fenster zu schließen und einen Kopfhörer zu benutzen.

Referenz

Klangfarbenliste

PIANO		
00	GRAND PIANO	51
01	BRIGHT PIANO	52
02	ELEC.PIANO 1	53
03	ELEC.PIANO 2	54
04	HARPSICHORD	55
05	CLAVI	56
06	CELESTA	57
07	GLOCKENSPIEL	58
08	VIBRAPHONE	59
09	MARIMBA	60
10	XYLOPHONE	61
11	TUBULAR BELL	62
12	ORGAN	63
13	DRAWBAR ORGAN	64
14	PERC.ORGAN	65
15	ROCK ORGAN	66
16	CHURCH ORGAN	67
17	(SA-76, SA-78) REED ORGAN (SA-77) HARMONIUM	68
18	ACCORDION	69
19	HARMONICA	70
20	BANDONEON	71
21	NYLON STR.GUITAR	72
22	STEEL STR.GUITAR	73
23	JAZZ GUITAR	74
24	CLEAN GUITAR	75
25	MUTE GUITAR	76
26	OVERDRIVE GT	77
27	DISTORTION GT	78
28	GT HARMONICS	79
29	BASS	80
30	ACOUSTIC BASS	81
31	FINGERED BASS	82
32	PICKED BASS	83
33	FRETLESS BASS	84
34	SLAP BASS	85
35	SYNTH-BASS 1	86
36	SYNTH-BASS 2	87
37	STRINGS	88
38	VIOLIN	89
39	CELLO	90
40	CONTRABASS	91
41	PIZZICATO STRINGS	92
42	HARP	93
43	STRING ENSEMBLE	94
44	SLOW STRINGS	95
45	CHOIR AAHS	96
46	VOICE DOO	97
47	SYNTH-VOICE	98
48	ORCHESTRA HIT	99
49	BRASS	
50	TRUMPET	
51	TROMBONE	
52	TUBA	
53	MUTE TRUMPET	
54	FRENCH HORN	

Musterliste

POPS	
00	STRAIGHT 8 BEAT
01	8 BEAT POP
02	MELLOW 8 BEAT
03	60'S 8 BEAT
04	16 BEAT 1
05	16 BEAT 2
06	POP BALLAD
07	DANCE
08	TRANCE
09	MODERN DANCE
10	DISCO SOUL
11	ROCK/JAZZ
12	STRAIGHT ROCK
13	BLUES
14	SLOW ROCK
15	MIDDLE BIG BAND
16	JAZZ WALTZ
17	EUROPEAN
18	WALTZ
19	TANGO
20	MARCH 1
21	MARCH 2
22	LATIN
23	BOSSA NOVA
24	BEGUINE
25	SAMBA
26	CHA-CHA-CHA
27	MERENGUE
28	SALSA
29	REGGAE
30	CUMBIA
31	REGGAETON
32	(SA-76, SA-78) WORLD I (SA-77) WORLD
33	BLUEGRASS
34	PASODOBLE
35	ADANI
36	BALADI
37	MUS
38	KRONCONG
39	DANGDUT
40	(SA-76, SA-78) WORLD II (SA-77) INDIAN
41	BHANGRA
42	DADRA
43	KEHARWA
44	TEEN TAAL 1
45	TEEN TAAL 2
46	FREE SESSION
47	STRAIGHT ROCK
48	SHUFFLE ROCK
49	16 BEAT 2
50	TECHNO POP
51	NEW ORLNS R&R
52	SKA
53	MT-40 RIDDIM
54	REGGAETON
55	BAROQUE
56	INDIAN POP