

tripping hazard or damage of the device.

Pay attention to the security of your children and keep away all packaging parts (plastic bag, cardboard, styropor etc. from them. These instructions for use belong to the appliance and must be kept in a safe place. When changing owners, this instruction must be surrendered to the new owner.

Packing: After unpacking the appliance, check the same for transport damage and the contents for completeness in the event of damage or a incomplete delivery, contact your authorized retailer. Do not discard the original box as it can be used for storage and dispatch to avoid transport damage. Dispose of the packing material in a proper manner. Plastic bags should keep away from children!

Parts-Description (Fig. A): 1 Screw (4x), 2 Base, 3 Stand feet, 4 Front grille, 5 Blade retaining ring, 6 Fan blade, 7 Grill retaining ring, 8 Rear grille, 9 Motor shaft / Motor front, 10 Motor housing, 11 Oscillating control knob, 12 Swivel adjustment knob, 13 Push buttons.

Assembly - (Fig. A): Caution! The fan should always be switched off and does not connected to the mains supply, if you mounting the fan.

Connect the stand feet (3) on the base (2) by position the surround on the moulded retaining clips on the base and snap into place. Ensure that the surround has clipped firmly into position over the stand feet and mount them with the provided screws - see Fig. (B).

Please assemble exactly as follows: Unscrew the blade retaining knob (5) from the motor shaft (9) by rotating it anticlockwise. Unscrew the rear grille (8) from the motor shaft/motor front (9) and ensuring that the locating pegs are engaged correctly in the holes in the grille. The handle should be on top. Ensure a proper fit. Screw the grille retaining ring (7) firmly onto the projecting thread on the motor shaft (9) by rotating clockwise and tighten firmly.

Place the fan blade (6) onto the motor shaft (9), locating the slot at the back of the blade on the drive pin that passes through the motor shaft (9). Screw the blade retaining knob (5) onto the motor shaft (9) by rotating it anti-clockwise, and tighten firmly against the front the fan blade (6). Unscrew the locking screw mounted on the grille. Mount front grille (4) onto the rear grille (8) with the small round holes matching for passage of locking screw. Fix both grilles with the clips and then use screw driver to tighten the locking screw - see Fig. C. Pay attention that all fan parts are correct and firmly connected with each other.

Operating instructions: Connect to the mains supply only after the fan has been fully assembled. Place the fan on a stable, flat, dry surface and lock for a firm and secure stand. Check the fan is switched off. Insert the plug of the fan into a suitable socket outlet. The fan is ready to operate. By pushing the fan control push button (13) you can choose the speed levels of the fan: 0 = OFF, 1 = low speed, 2 = medium speed, 3 = high speed.

Oscillation: When you switch the fan, push the oscillation ON/OFF (11) you can switch the oscillating function ON or OFF. Always disconnect the mains plug from the socket outlet when the fan is not in use.

Caution: The fan should always be switched off and disconnected from the mains supply when making this adjustment. To adjust the air flow upward or mild downward, simply loosen the swivel adjustment knob (12) and move to desired angle then tighten it.

Clean the device regularly. Before cleaning, switch off the device and unplug the fan from the socket outlet. Never clean this appliance when it is plugged in! Do not immerse the device, power cord, plug or parts of the fan in water or other liquid, cool or pour water or other liquid over the fan. Do not spray the fan with liquid! Do not allow any water or other liquid to enter the motor housing. Danger to life! Take a soft dry cloth or you would to make the appliance free from dust and buff.

Clean the device regularly. Before cleaning, switch off the device and unplug the fan from the socket outlet. Never clean this appliance when it is plugged in! Do not immerse the device, power cord, plug or parts of the fan in water or other liquid, cool or pour water or other liquid over the fan. Do not spray the fan with liquid! Do not allow any water or other liquid to enter the motor housing. Danger to life! Take a soft dry cloth or you would to make the appliance free from dust and buff.

Vor jeder Reinigung des Gerat ausschalten und immer den Netzstecker aus der Steckdose ziehen. Tauchen Sie niemals das Gerat, Kabel oder Teile des Gerates in Wasser oder andere Flussigkeiten. Achten Sie darauf, dass kein Wasser oder andere Flussigkeiten iber das Gerat geschuttet oder gespritzt werden und dass kein Wasser oder andere Flussigkeiten in den Motorraum oder in das Innere des Motors gelangen. Lebensgefahr! Der Ventilator sollte mit einem trockenen weichen Tuch vom Staub befreit werden. Halten Sie die Lufflugelschlitze an der Ruckseite des Motorschlaufraume frei von Staub und Flusen. Verwenden Sie bitte keine schurabende oder abrasive Reinigungsmittel oder Polierlos, da dies zu Beschadigungen der Oberflache fuhren kann. Wenn Sie das Gerat regelmaig benutzen, sollten Sie es vor uberlagigen Staub und Schmutz schutzen.

Aufbauhinweise: Bitte lesen Sie die Originalanleitung des Gerates fur die Aufbeurteilung auerhalb der Saison auf. Das Gerat nur entsprechend genuigt verpacken und an einem kuhlen, trockenen Ort aufbewahren.

Sonstige Hinweise: Dieses Gerat ist nicht fur den industriellen Einsatz geeignet. Versuchen Sie bitte nicht, das Gerat selbst zu offnen oder zu reparieren, da dies den Verfall der Garantie fuhrt und Personen und Sachschaden nach sich ziehen kann. Reparaturen sollten nur durch einen qualifizierten Fachbetrieb oder durch unseren Kundendienst durchgefuhrt werden.

Technische Daten: Modell: STT-30.1, Nennspannung: 220-240V ~ 50Hz, Netzfrequenz: 40 W, Schutzklasse: II

CE-Kennzeichnung: Die CE-Kennzeichnung besagt, dass das Gerat alle grundlegenden Anforderungen erfullt. Richtlinie 2014/30/EU und Richtlinie 2014/53/EU, Low Voltage Directive (Richtlinie 2014/35/EU) und Richtlinie „RoHS“ (2011/65/EU).

Entsorgung: Das Symbol auf dem Produkt oder seiner Verpackung weist darauf hin, dass dieses Produkt nicht in den Hausmüllabfall zu behandeln ist, sondern in einen Sammelbehalter fur das Recycling von elektrischen und elektronischen Geraten gegeben werden muss. Durch ihren Beitrag zum Umweltschutz dieses Produktes schutzen Sie die Umwelt und die Gesundheit ihrer Mitmenschen. Umwelt und Gesundheit werden durch falsches Entsorgen von Geraten werden durch falsches Entsorgen gefahrdet. Weitere Informationen iber das Recycling dieses Produktes erhalten Sie von Ihrer zustandigen ortlichen Entsorgungsbehorde, ihrer Mullabfuhr oder dem

Geschift, in dem Sie das Produkt erworben haben. Dieses Symbol ist nur in der Europaischen Union gultig. Gewahrleistung und Kundendienst: Die Gewahrleistung fur dieses Gerat erfolgt auf Basis der gesetzlichen Bestimmungen. Schaden, die auf naturliche Abnutzung, Transport-schaden, uberlagung, Nichtachtung der Montage-/Bedienungsanleitung oder unsachgemaige Behandlung zuruck zu fuhren sind nicht abgedeckt. Beanstandungen konnen nur dann anerkannt werden, wenn das Gerat im Originalzustand, in der Originalverpackung und fachlich einwandfrei geliefert bzw. dem Kundendienst des Herstellers zuruck geschickt wird.

Technische Änderungen in Bezug auf die Weiterentwicklung des Gerates sind vorbehalten.

Dear Customer: We congratulate you for having chosen our product. Please read the following instructions carefully before using the appliance for the first time for your own safety and to ensure correct use. Safety instructions: This product must only be used as described in the instructions for use. Use for any other purpose is inadmissible! Any damage attributed to incorrect operation, improper use or non-observance of the safety information will invalidate all liability and the warranty.

Do not use the fan with a damaged plug, power cord, housing, or after a mal function or if it has been dropped or suffered any kind of damage. This appliance can be used by children aged from 8 years and above and persons with reduced physical, sensory or mental

capabilities. Do not use the fan with a damaged plug, power cord, housing, or after a mal function or if it has been dropped or suffered any kind of damage. This appliance can be used by children aged from 8 years and above and persons with reduced physical, sensory or mental

capabilities. Do not use the fan with a damaged plug, power cord, housing, or after a mal function or if it has been dropped or suffered any kind of damage. This appliance can be used by children aged from 8 years and above and persons with reduced physical, sensory or mental

halten Sie es von belebten Bereichen fern. Vorsicht Stolpergerat oder Beschadigung des Gerates! Lassen Sie die Sicherheit Ihrer Kinder keine Verpackungsteile (Plastikbeutel, Karton, Styropor usw.) erreichbar liegen. Die Bedienungsanleitung gehort zum Gerat und ist inklusive Garantieschein, Kassabon und nach Moglichkeit Originalkarton mit Innenverpackung sorgfaltig aufzubewahren. Bei Besitzerwechsel muss die Anleitung mit ausgehandigt werden.

Verpackung: Nach dem Auspacken das Gerat auf Transportschaden und den Lieferumfang auf Vollstandigkeit iberprufen! Bei Schaden oder unvollstandiger Lieferung wenden Sie sich bitte an Ihr Fachgeschaft, wo Sie das Gerat gekauft haben. Werken Sie an Originalkarton nicht weg, dieser wird zum Aufbewahren auerhalb der Saison sowie zum Versenden benotigt. Verpackungsmaterial ordnungsgemaig entsorgen! Verpackungsreste konnen zu einem lebensgefahrlichen Stoffe fur Kinder werden.

Beschreibung - Abb. (A): 1 Schraube (4x), 2 Grundplatte, 3 Standfu, 4 Schutzhugel vorn, 5 Befestigungsschraube, 6 Lufflugel, 7 Befestigungerring, 8 Schutzhugel hinten, 9 Motorwelle/Motorfront, 10 Motorgehause, 11 Oszillationsknopf, 12 Drehregelschraube, 13 Drucktasten.

Montage - Abb. (A) Achtung! Wahrend der Montage des Gerates darf der Ventilator nicht am Stromnetz angeschlossen sein.

Montieren Sie den Standfu (2) mit der Grundplatte (2) und befestigen Sie beide Teile miteinander mittels der beiliegenden Schrauben (s. Abb. (B)).

Montieren Sie die Befestigungsschraube (5) von der Motorwelle (9) durch Drehen im Uhrzeigersinn. Drehen Sie die Befestigungsschraube (5) von der Motorwelle (9) durch Drehen entgegen dem Uhrzeigersinn.

Platzieren Sie das hintere Schutzhugel (8) auf die Motorwelle/Motorfront (9) bis die Sicherungsleiste am Motorgehause in die entsprechende Aussparung des Gitters eingelenkt. Der Griff sollte dabei oben sein. Achten Sie auf einen korrekten Sitz. Befestigen Sie mit dem Befestigungsschraube (7) das hintere Schutzhugel (8) an der Motorwelle (9). Schieben Sie den Lufflugel (6) auf die Motorwelle (9). Schrauben Sie mit der Befestigungsschraube (5) durch Drehen entgegen dem Uhrzeigersinn den Lufflugel (6) auf der Motorwelle fest. Verbinden Sie nun das vordere Schutzhugel (4) mit dem hinteren Schutzhugel (8) und befestigen Sie beide Schutzhugel miteinander mittels der Klemmen und der mitgelieferten Schraube und Mutter (s. Abb. (C)).

Achten Sie darauf, dass alle Ventilatorteile fest miteinander verbunden sind. Bedienungshinweise: Der Ventilator darf erst nach vollstandiger Montage an das Stromnetz angeschlossen werden!

Stellen Sie den Ventilator auf eine stabile, ebene und trockene Flache auf und achten Sie auf einen festen und sicheren Stand. Prufen Sie, ob der Ventilator ausgeschaltet ist. Stecken Sie den Netzstecker in die Steckdose, das Gerat ist nun betriebsbereit.

Durch Betatigen der Drucktasten (13) kann die gewunschte Geschwindigkeitseinstellung gewahlt werden.

0 = Aus, 1 = niedrige Geschwindigkeit, 2 = mittlere Geschwindigkeit, 3 = hohe Geschwindigkeit.

Oscillation: Durch Herunterdrucken oder Herausziehen des Oszillationsknopfes (11) konnen Sie die Oszillation EIN oder AUS schalten. Einstellungen: Achtung! Gerat bitte vorher ausschalten und den Netzstecker aus der Steckdose ziehen, wenn Sie die Einstellung andern wollen. Die Richtung des Luftstromes kann durch Einstellung der Drehregelschraube (12) am Motorgehause nach oben oder unten eingestellt werden.

Ausschalten des Gerates: Achtung! Das Gerat ist betriebsbereit solange es am Stromnetz angeschlossen ist. Die Richtung des Luftstromes kann durch Einstellung der Drehregelschraube (12) am Motorgehause nach oben oder unten eingestellt werden.

Reinigung: Reinigen Sie das Gerat regelmaig.

Do not use detergents, abrasive cleaning powder or polish of any part of the device, as these can damage the surface finish. If you do not use the appliance any time you should safe the fan for exceeding dust and dirt.

Storage: Please keep the original carton box of the appliance about to store the fan out of the cooling season. Store the unit in a clean and packaged status and stock the appliance on a cool and dry place.

Technical Data: Model: STT-30.1, Rated voltage: 220-240V ~ 50Hz, Power: 40 W, Class of protection: II

CE-marking: The CE mark shows that the unit meets all essential Directive "Electromagnetic Compatibility" (Directive 2014/30/EU), "Low Voltage Directive" (Directive 2014/35/EU) and directive "RoHS" (2011/65/EU).

Disposal: The symbol on the product or on its packaging indicates that this product may not be treated as household waste. Instead it shall be handed over to the applicable collection point for the recycling of electrical and electronic equipment. By ensuring this product is disposed of correctly, you will help prevent potential negative consequences for the environment and human health, which could otherwise be caused by inappropriate waste handling of this product. For more detailed information about recycling of this product, please contact your local authority, your household waste disposal service or shop where you purchased the product. This symbol is only valid in the European Union.

Garantie: If problems occur with the device never try to open or repair by yourself. Every intervention to the unit for the change of original condition leads inevitably to the loss of the guarantee claim. Contact the retailer where you have purchased the appliance. The guarantee for this device is based on the guarantee instructions. Damages which occur to transport, overloading, natural erosion, non observance of the Mounting/ Use-instructions or improper treatment will be excluded from the guarantee. Technical changes resulting from the advancement are reserved.

Rançais: Cher client, Veuillez lire attentivement les consignes suivantes avant le mise en service. Elles vous apportent des informations importantes pour votre securite et l'appareil.

Attention! L'appareil est exclusivement employer manger normal et non pour l'emploi professionnel. Important: L'appareil ne peut etre utilise que conformement aux directives d'emploi. Tout autre usage est interditt! Toutes responsabilites et la garantie s'evoignent en cas de dommages dus  une mauvaise utilisation,  un mauvais usage et au non-respect des prescriptions de securite.

Verifiez que la tension indiquee sous l'appareil correspond bien  la tension de votre secteur. Ne branchez l'appareil que sur une alimentation en courant alternatif (AC) monophase ayant la meme tension que celle speciee sur la plaque d'identification.

Ne jamais utiliser l'appareil, si le appareil ou cordon d'alimentation est endommage. Risque de blessure! Verifiez que la tension indiquee sous l'appareil correspond bien  la tension de votre secteur. Ne branchez l'appareil que sur une alimentation en courant alternatif (AC) monophase ayant la meme tension que celle speciee sur la plaque d'identification.

Ne jamais utiliser l'appareil, si le appareil ou cordon d'alimentation est endommage. Risque de blessure! Verifiez que la tension indiquee sous l'appareil correspond bien  la tension de votre secteur. Ne branchez l'appareil que sur une alimentation en courant alternatif (AC) monophase ayant la meme tension que celle speciee sur la plaque d'identification.

Ne jamais utiliser l'appareil, si le appareil ou cordon d'alimentation est endommage. Risque de blessure! Verifiez que la tension indiquee sous l'appareil correspond bien  la tension de votre secteur. Ne branchez l'appareil que sur une alimentation en courant alternatif (AC) monophase ayant la meme tension que celle speciee sur la plaque d'identification.

Ne jamais utiliser l'appareil, si le appareil ou cordon d'alimentation est endommage. Risque de blessure! Verifiez que la tension indiquee sous l'appareil correspond bien  la tension de votre secteur. Ne branchez l'appareil que sur une alimentation en courant alternatif (AC) monophase ayant la meme tension que celle speciee sur la plaque d'identification.

Ne jamais utiliser l'appareil, si le appareil ou cordon d'alimentation est endommage. Risque de blessure! Verifiez que la tension indiquee sous l'appareil correspond bien  la tension de votre secteur. Ne branchez l'appareil que sur une alimentation en courant alternatif (AC) monophase ayant la meme tension que celle speciee sur la plaque d'identification.

Ne jamais utiliser l'appareil, si le appareil ou cordon d'alimentation est endommage. Risque de blessure! Verifiez que la tension indiquee sous l'appareil correspond bien  la tension de votre secteur. Ne branchez l'appareil que sur une alimentation en courant alternatif (AC) monophase ayant la meme tension que celle speciee sur la plaque d'identification.

Ne jamais utiliser l'appareil, si le appareil ou cordon d'alimentation est endommage. Risque de blessure! Verifiez que la tension indiquee sous l'appareil correspond bien  la tension de votre secteur. Ne branchez l'appareil que sur une alimentation en courant alternatif (AC) monophase ayant la meme tension que celle speciee sur la plaque d'identification.

Ne jamais utiliser l'appareil, si le appareil ou cordon d'alimentation est endommage. Risque de blessure! Verifiez que la tension indiquee sous l'appareil correspond bien  la tension de votre secteur. Ne branchez l'appareil que sur une alimentation en courant alternatif (AC) monophase ayant la meme tension que celle speciee sur la plaque d'identification.

Ne jamais utiliser l'appareil, si le appareil ou cordon d'alimentation est endommage. Risque de blessure! Verifiez que la tension indiquee sous l'appareil correspond bien  la tension de votre secteur. Ne branchez l'appareil que sur une alimentation en courant alternatif (AC) monophase ayant la meme tension que celle speciee sur la plaque d'identification.

Ne jamais utiliser l'appareil, si le appareil ou cordon d'alimentation est endommage. Risque de blessure! Verifiez que la tension indiquee sous l'appareil correspond bien  la tension de votre secteur. Ne branchez l'appareil que sur une alimentation en courant alternatif (AC) monophase ayant la meme tension que celle speciee sur la plaque d'identification.

Ne jamais utiliser l'appareil, si le appareil ou cordon d'alimentation est endommage. Risque de blessure! Verifiez que la tension indiquee sous l'appareil correspond bien  la tension de votre secteur. Ne branchez l'appareil que sur une alimentation en courant alternatif (AC) monophase ayant la meme tension que celle speciee sur la plaque d'identification.

Ne jamais utiliser l'appareil, si le appareil ou cordon d'alimentation est endommage. Risque de blessure! Verifiez que la tension indiquee sous l'appareil correspond bien  la tension de votre secteur. Ne branchez l'appareil que sur une alimentation en courant alternatif (AC) monophase ayant la meme tension que celle speciee sur la plaque d'identification.

Ne jamais utiliser l'appareil, si le appareil ou cordon d'alimentation est endommage. Risque de blessure! Verifiez que la tension indiquee sous l'appareil correspond bien  la tension de votre secteur. Ne branchez l'appareil que sur une alimentation en courant alternatif (AC) monophase ayant la meme tension que celle speciee sur la plaque d'identification.

Ne jamais utiliser l'appareil, si le appareil ou cordon d'alimentation est endommage. Risque de blessure! Verifiez que la tension indiquee sous l'appareil correspond bien  la tension de votre secteur. Ne branchez l'appareil que sur une alimentation en courant alternatif (AC) monophase ayant la meme tension que celle speciee sur la plaque d'identification.

Ne jamais utiliser l'appareil, si le appareil ou cordon d'alimentation est endommage. Risque de blessure! Verifiez que la tension indiquee sous l'appareil correspond bien  la tension de votre secteur. Ne branchez l'appareil que sur une alimentation en courant alternatif (AC) monophase ayant la meme tension que celle speciee sur la plaque d'identification.

Ne jamais utiliser l'appareil, si le appareil ou cordon d'alimentation est endommage. Risque de blessure! Verifiez que la tension indiquee sous l'appareil correspond bien  la tension de votre secteur. Ne branchez l'appareil que sur une alimentation en courant alternatif (AC) monophase ayant la meme tension que celle speciee sur la plaque d'identification.

Ne jamais utiliser l'appareil, si le appareil ou cordon d'alimentation est endommage. Risque de blessure! Verifiez que la tension indiquee sous l'appareil correspond bien  la tension de votre secteur. Ne branchez l'appareil que sur une alimentation en courant alternatif (AC) monophase ayant la meme tension que celle speciee sur la plaque d'identification.

Ne jamais utiliser l'appareil, si le appareil ou cordon d'alimentation est endommage. Risque de blessure! Verifiez que la tension indiquee sous l'appareil correspond bien  la tension de votre secteur. Ne branchez l'appareil que sur une alimentation en courant alternatif (AC) monophase ayant la meme tension que celle speciee sur la plaque d'identification.

Ne jamais utiliser l'appareil, si le appareil ou cordon d'alimentation est endommage. Risque de blessure! Verifiez que la tension indiquee sous l'appareil correspond bien  la tension de votre secteur. Ne branchez l'appareil que sur une alimentation en courant alternatif (AC) monophase ayant la meme tension que celle speciee sur la plaque d'identification.

Attention! L'appareil est exclusivement employer manger normal et non pour l'emploi professionnel. Important: L'appareil ne peut etre utilise que conformement aux directives d'emploi. Tout autre usage est interditt! Toutes responsabilites et la garantie s'evoignent en cas de dommages dus  une mauvaise utilisation,  un mauvais usage et au non-respect des prescriptions de securite.

Verifiez que la tension indiquee sous l'appareil correspond bien  la tension de votre secteur. Ne branchez l'appareil que sur une alimentation en courant alternatif (AC) monophase ayant la meme tension que celle speciee sur la plaque d'identification.

Ne jamais utiliser l'appareil, si le appareil ou cordon d'alimentation est endommage. Risque de blessure! Verifiez que la tension indiquee sous l'appareil correspond bien  la tension de votre secteur. Ne branchez l'appareil que sur une alimentation en courant alternatif (AC) monophase ayant la meme tension que celle speciee sur la plaque d'identification.

Ne jamais utiliser l'appareil, si le appareil ou cordon d'alimentation est endommage. Risque de blessure! Verifiez que la tension indiquee sous l'appareil correspond bien  la tension de votre secteur. Ne branchez l'appareil que sur une alimentation en courant alternatif (AC) monophase ayant la meme tension que celle speciee sur la plaque d'identification.

Ne jamais utiliser l'appareil, si le appareil ou cordon d'alimentation est endommage. Risque de blessure! Verifiez que la tension indiquee sous l'appareil correspond bien  la tension de votre secteur. Ne branchez l'appareil que sur une alimentation en courant alternatif (AC) monophase ayant la meme tension que celle speciee sur la plaque d'identification.

Ne jamais utiliser l'appareil, si le appareil ou cordon d'alimentation est endommage. Risque de blessure! Verifiez que la tension indiquee sous l'appareil correspond bien  la tension de votre secteur. Ne branchez l'appareil que sur une alimentation en courant alternatif (AC) monophase ayant la meme tension que celle speciee sur la plaque d'identification.

Ne jamais utiliser l'appareil, si le appareil ou cordon d'alimentation est endommage. Risque de blessure! Verifiez que la tension indiquee sous l'appareil correspond bien  la tension de votre secteur. Ne branchez l'appareil que sur une alimentation en courant alternatif (AC) monophase ayant la meme tension que celle speciee sur la plaque d'identification.

Ne jamais utiliser l'appareil, si le appareil ou cordon d'alimentation est endommage. Risque de blessure! Verifiez que la tension indiquee sous l'appareil correspond bien  la tension de votre secteur. Ne branchez l'appareil que sur une alimentation en courant alternatif (AC) monophase ayant la meme tension que celle speciee sur la plaque d'identification.

Ne jamais utiliser l'appareil, si le appareil ou cordon d'alimentation est endommage. Risque de blessure! Verifiez que la tension indiquee sous l'appareil correspond bien  la tension de votre secteur. Ne branchez l'appareil que sur une alimentation en courant alternatif (AC) monophase ayant la meme tension que celle speciee sur la plaque d'identification.

Ne jamais utiliser l'appareil, si le appareil ou cordon d'alimentation est endommage. Risque de blessure! Verifiez que la tension indiquee sous l'appareil correspond bien  la tension de votre secteur. Ne branchez l'appareil que sur une alimentation en courant alternatif (AC) monophase ayant la meme tension que celle speciee sur la plaque d'identification.

Ne jamais utiliser l'appareil, si le appareil ou cordon d'alimentation est endommage. Risque de blessure! Verifiez que la tension indiquee sous l'appareil correspond bien  la tension de votre secteur. Ne branchez l'appareil que sur une alimentation en courant alternatif (AC) monophase ayant la meme tension que celle speciee sur la plaque d'identification.

Ne jamais utiliser l'appareil, si le appareil ou cordon d'alimentation est endommage. Risque de blessure! Verifiez que la tension indiquee sous l'appareil correspond bien  la tension de votre secteur. Ne branchez l'appareil que sur une alimentation en courant alternatif (AC) monophase ayant la meme tension que celle speciee sur la plaque d'identification.

Ne jamais utiliser l'appareil, si le appareil ou cordon d'alimentation est endommage. Risque de blessure! Verifiez que la tension indiquee sous l'appareil correspond bien  la tension de votre secteur. Ne branchez l'appareil que sur une alimentation en courant alternatif (AC) monophase ayant la meme tension que celle speciee sur la plaque d'identification.

Ne jamais utiliser l'appareil, si le appareil ou cordon d'alimentation est endommage. Risque de blessure! Verifiez que la tension indiquee sous l'appareil correspond bien  la tension de votre secteur. Ne branchez l'appareil que sur une alimentation en courant alternatif (AC) monophase ayant la meme tension que celle speciee sur la plaque d'identification.

Ne jamais utiliser l'appareil, si le appareil ou cordon d'alimentation est endommage. Risque de blessure! Verifiez que la tension indiquee sous l'appareil correspond bien  la tension de votre secteur. Ne branchez l'appareil que sur une alimentation en courant alternatif (AC) monophase ayant la meme tension que celle speciee sur la plaque d'identification.

Ne jamais utiliser l'appareil, si le appareil ou cordon d'alimentation est endommage. Risque de blessure! Verifiez que la tension indiquee sous l'appareil correspond bien  la tension de votre secteur. Ne branchez l'appareil que sur une alimentation en courant alternatif (AC) monophase ayant la meme tension que celle speciee sur la plaque d'identification.

Ne jamais utiliser l'appareil, si le appareil ou cordon d'alimentation est endommage. Risque de blessure! Verifiez que la tension indiquee sous l'appareil correspond bien  la tension de votre secteur. Ne branchez l'appareil que sur une alimentation en courant alternatif (AC) monophase ayant la meme tension que celle speciee sur la plaque d'identification.

Ne jamais utiliser l'appareil, si le appareil ou cordon d'alimentation est endommage. Risque de blessure! Verifiez que la tension indiquee sous l'appareil correspond bien  la tension de votre secteur. Ne branchez l'appareil que sur une alimentation en courant alternatif (AC) monophase ayant la meme tension que celle speciee sur la plaque d'identification.

Ne jamais utiliser l'appareil, si le appareil ou cordon d'alimentation est endommage. Risque de blessure! Verifiez que la tension indiquee sous l'appareil correspond bien  la tension de votre secteur. Ne branchez l'appareil que sur une alimentation en courant alternatif (AC) monophase ayant la meme tension que celle speciee sur la plaque d'identification.

Ne jamais utiliser l'appareil, si le appareil ou cordon d'alimentation est endommage. Risque de blessure! Verifiez que la tension indiquee sous l'appareil correspond bien  la tension de votre secteur. Ne branchez l'appareil que sur une alimentation en courant alternatif (AC) monophase ayant la meme tension que celle speciee sur la plaque d'identification.

Ne jamais utiliser l'appareil, si le appareil ou cordon d'alimentation est endommage. Risque de blessure! Verifiez que la tension indiquee sous l'appareil correspond bien  la tension de votre secteur. Ne branchez l'appareil que sur une alimentation en courant alternatif (AC) monophase ayant la meme tension que celle speciee sur la plaque d'identification.

Ne jamais utiliser l'appareil, si le appareil ou cordon d'alimentation est endommage. Risque de blessure! Verifiez que la tension indiquee sous l'appareil correspond bien  la tension de votre secteur. Ne branchez l'appareil que sur une alimentation en courant alternatif (AC) monophase ayant la meme tension que celle speciee sur la plaque d'identification.

Ne jamais utiliser l'appareil, si le appareil ou cordon d'alimentation est endommage. Risque de blessure! Verifiez que la tension indiquee sous l'appareil correspond bien  la tension de votre secteur. Ne branchez l'appareil que sur une alimentation en courant alternatif (AC) monophase ayant la meme tension que celle speciee sur la plaque d'identification.

Ne jamais utiliser l'appareil, si le appareil ou cordon d'alimentation est endommage. Risque de blessure! Verifiez que la tension indiquee sous l'appareil correspond bien  la tension de votre secteur. Ne branchez l'appareil que sur une alimentation en courant alternatif (AC) monophase ayant la meme tension que celle speciee sur la plaque d'identification.

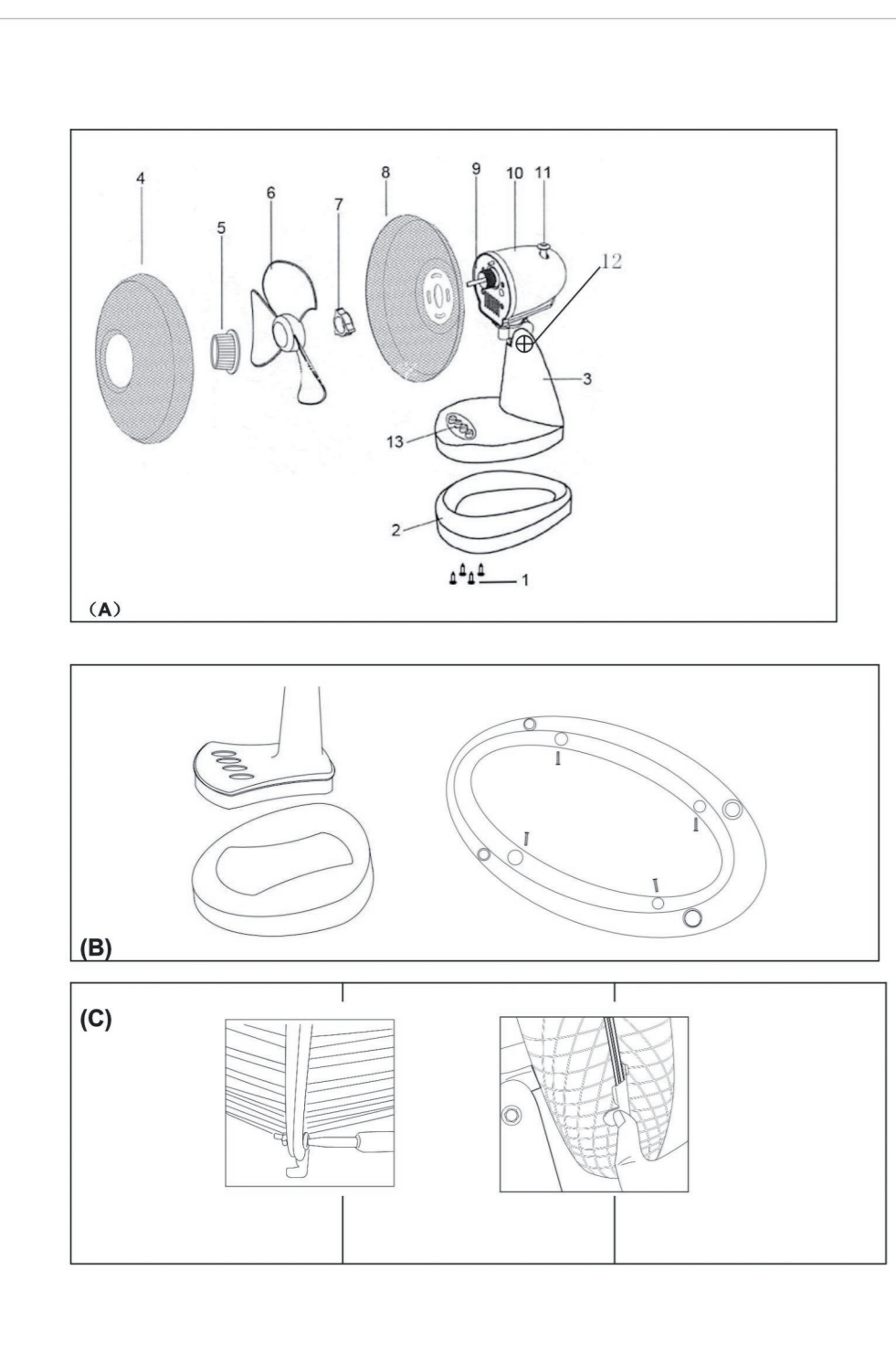
Ne jamais utiliser l'appareil, si le appareil ou cordon d'alimentation est endommage. Risque de blessure! Verifiez que la tension indiquee sous l'appareil correspond bien  la tension de votre secteur. Ne branchez l'appareil que sur une alimentation en courant alternatif (AC) monophase ayant la meme tension que celle speciee sur la plaque d'identification.

Ne jamais utiliser l'appareil, si le appareil ou cordon d'alimentation est endommage. Risque de blessure! Verifiez que la tension indiquee sous l'appareil correspond bien  la tension de votre secteur. Ne branchez l'appareil que sur une alimentation en courant alternatif (AC) monophase ayant la meme tension que celle speciee sur la plaque d'identification.

Ne jamais utiliser l'appareil, si le appareil ou cordon d'alimentation est endommage. Risque de blessure! Verifiez que la tension indiquee sous l'appareil correspond bien  la tension de votre secteur. Ne branchez l'appareil que sur une alimentation en courant alternatif (AC) monophase ayant la meme tension que celle speciee sur la plaque d'identification.

Ne jamais utiliser l'appareil, si le appareil ou cordon d'alimentation est endommage. Risque de blessure! Verifiez que la tension indiquee sous l'appareil correspond bien  la tension de votre secteur. Ne branchez l'appareil que sur une alimentation en courant alternatif (AC) monophase ayant la meme tension que celle speciee sur la plaque d'identification.

Ne jamais utiliser l'appareil, si le appareil ou cordon d'alimentation est endommage. Risque de blessure! Verifiez que la tension indiquee sous l'appareil correspond bien  la tension de votre secteur. Ne branchez l'appareil que sur une alimentation en courant alternatif (AC) monophase ayant la meme tension que celle speciee sur la plaque d'identification.



Attention! Pendant le montage, le ventilateur ne doit pas tre branche sur le secteur. Reliez le pied (3)  la plaque de base (2) et assemblez les deux pieces par la vis ci-jointe (1) - fig.(B). Plus continuez le montage comme suit. Branchez le vis de fixation (5) de l'arbre du moteur (9) en tournant dans le sens des aiguilles d'une montre. Desserrez la bagne de fixation (7) de l'arbre du moteur (9) en tournant dans le sens contraire des aiguilles d'une montre. Placez la grille de protection arriere (8) sur l'arbre du moteur (9) jusqu' ce que les elements de securite qui se trouvent sur le carter du moteur s'encastrent dans l'evitement correspond de la grille. Ce faisant, la fixation devrait tre en haut. Verifiez la securite correcte. Poussez la pale du ventilateur (6) sur l'arbre du moteur (9). A l'aide de la vis de fixation (5) en tournant dans le sens contraire des aiguilles d'une montre vissez  fond la pale du ventilateur (6) sur l'arbre du moteur. Assemblez alors la grille de protection arriere (8) et l'armerie (8) et fixez les deux grilles de protection  l'aide d'agrafes et serrez le vis  fond (fig. C). Veillez  ce que toutes les pieces du ventilateur soient bien reliees entre elles.

le haut, ce sera possible de regler le flux d'air. C'est possible de regler le sens du flux d'air en decrochant l'angle d'inclinaison par la vis de fixation Bouton de reglage de l'angle d'inclinaison (12). Arret: L'appareil est en tat de marche tant qu'il est branche sur le rseau lectrique. Pour mettre l'appareil completement hors circuit, appuyez sur le bouton "ARRET" et retirez la fiche secteur de la prise de courant. Debranchez le ventilateur lorsqu'il n'est pas en fonctionnement. Nettoyage: Nettoyez le ventilateur rgulierement. Mettez toujours le commutateur de mise sous tension sur off (arret) et debranchez l'appareil avant tout nettoyage. Pour nettoyer le corps de l'appareil, utilisez un chiffon humide; n'utilisez pas de produits abrasifs. Ne plongez jamais