

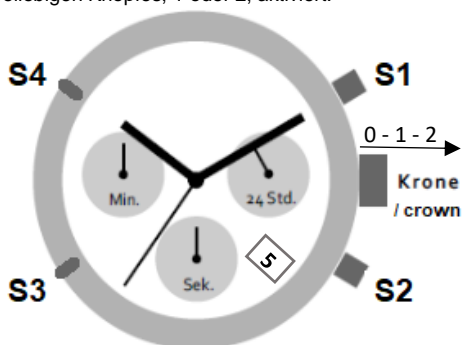
BEDIENUNGSANLEITUNG

Funk-Solar Chronograph TD370D, Sender DCF77 Mainflingen bei Frankfurt/Main

Produkteigenschaften:

- Funkgesteuerte automatische Zeitumstellung für Sommer- und Winterzeit
- Empfangskontrolle, analoges Datum
- Solar Funkuhrwerk mit wiederaufladbarer Speicherzelle. Kein Batteriewechsel nötig
- Dunkelgangreserve bis zu 6 Monate bei Vollladung
- Niedrigenergieanzeige: Sekundenzeiger springt in 2-Sekunden-Schritten / LB „low battery“
- Bei längerer Dunkelphase wird die Uhr durch Drücken eines beliebigen Knopfes, 1 oder 2, aktiviert.
- Speicherzelle: ML2016

LADEZEITABELLE		
Lichtquelle	Beleuchtungsstärke	Für Vollladung
Sonnenschein	40 klx	16 Std.
Kunstlicht/LED	15 klx	24 Std.
Tageslicht/bewölkt	8 klx	60 Std.



Chronograph

Kleine Minutenanzeige
Bei der 9-Uhr-Position

24-Stunden Anzeige
Bei der 3-Uhr-Position

Sekunden-/ Multi-Anzeige
Bei der 6-Uhr-Position
Für Wochentag, Signalempfang,
Ladezustand, Stoppuhr

Analoges Datum

Wichtig, Inbetriebnahme der Solar-Funkuhr!

Stellen Sie sicher, dass die Speicherzelle voll geladen ist (ca. 8-16 Std. Sonnenlicht). Die Uhr sollte niemals über einen längeren Zeitraum vollständig entladen sein, da hierdurch Schäden an der Speicherzelle entstehen könnten (Garantieausschluss). Es empfiehlt sich, die Uhr an einem hellen Ort aufzubewahren.

1. Grundeinstellung (Wichtig für die korrekte Einstellung der Funkuhr)

Durch starke Erschütterungen oder Magnetfelder kann die Zeigerstellung von der intern gespeicherten Funkzeit abweichen. Die Grundeinstellung dient der erneuten Synchronisation der Zeiger mit der intern gespeicherten Funkzeit.

- Ziehen Sie die Krone heraus auf Position 1. (**Krone gegebenenfalls verschraubt! Durch Drehen lösen.**) und stellen Sie durch Rechtsdrehen der Krone das analoge Datum auf den Vortag.
- Sobald sich der große Sekundenzeiger genau auf 12 Uhr befindet, ziehen Sie nun die Krone auf Position 2. Stellen Sie nun durch Drehen der Krone die Stunden- und Minutenzeiger vorwärts auf genau 00:00 Uhr Mitternacht, sodass sich alle 3 Zeiger genau auf 12 Uhr befinden. Wichtig: die 24-Stunden-Anzeige muss hierbei auf „24“ (= Mitternacht) stehen und das analoge Datum stellt sich auf den aktuellen Tag um. Krone gegebenenfalls wieder ein Stück zurückdrehen. Nun stehen alle 3 Zeiger auf der „12“, sowie die 24-Stunden-Anzeige auf „24“.
- Der kleine Sekunden-Zeiger auf der 6-Uhr Position muss auf „60“ stehen. Drücken Sie hierzu schrittweise S1 oder S2 um den Zeiger zu kalibrieren.
- Drücken Sie nun einmal die Taste S3 oder S4 zur Bestätigung und drücken Sie direkt im Anschluss die Krone zurück in die Normalposition (0) (verschraubte Kronen anschließend bitte wieder einschrauben).
- Der kleine Sekundenzeiger bei 6 Uhr rotiert nun auf „RX“ und das Funksignal wird abgerufen.

Die Grundeinstellung ist nun abgeschlossen. Die Uhr ruft das Funksignal ab und stellt sich nach erfolgreichem Empfang auf die korrekte Uhrzeit ein, bitte betätigen Sie während dieses Vorgangs keine Tasten oder die Krone. Dieser Vorgang kann bis zu 8 Minuten dauern.

2. Empfangskontrolle und Wochentagsanzeige

Ihre Funkuhr versucht das DCF77 Funksignal jeden Tag automatisch zwischen 02:00 und 03:00 Uhr zu empfangen. Es kann jedoch aufgrund von Gewittern oder elektronischen Geräten zu Empfangsstörungen kommen.

- Drücken Sie einmal S3 um eine Empfangskontrolle durchzuführen. Der kleine Sekunden-Zeiger bei 6 Uhr rotiert auf „OK“, wenn der letzte Signalempfang erfolgreich war. Rotiert der kleine Zeiger auf „NG“, war der letzte Signalabruf nicht erfolgreich und es sollte im Anschluss ggf. ein manueller Senderruf durchgeführt werden.
- Drücken Sie nun ein weiteres Mal S3. Der Zeiger rotiert nun auf den aktuellen Wochentag.
- Zum Abschluss drücken Sie erneut S3 und der Zeiger rotiert zurück auf die Position „60“. Dieser Vorgang erfolgt ebenfalls automatisch nach ca. 30 Sekunden.

3. Manueller Senderruf

Ein manueller Senderruf ist in der Regel immer möglich. Dieser kann jedoch durch Wettereinflüsse, die Umgebung (Bebauung, elektromagnetische Quellen, etc.) beeinträchtigt werden. Gehen Sie für einen manuellen Signalabruf wie folgt vor:

- Drücken Sie einmal die Taste S4.
 - Der Sekundenzeiger rotiert nun auf 12 Uhr und der kleine Sekundenzeiger rotiert auf „RX“.
- Der Senderruf wurde nun aktiviert. Nachdem das Funksignal empfangen wurde, stellt sich die Uhr wieder auf die aktuelle Funkzeit ein. Dieser Vorgang dauert ca. 3-8 Minuten

4. Chronograph Stoppuhr

- Drücken Sie S1 um den kleinen Sekundenzeiger bei 6 Uhr zu starten (der kleine Minutenzeiger bei 9 Uhr folgt entsprechend mit).
- Drücken Sie S1 erneut, um den kleinen Sekundenzeiger zu stoppen.
- Drücken Sie S2 um die kleinen Zeiger zurück in die Nullposition zu setzen.

WARNUNG:

- Um eine dauerhafte Haltbarkeit zu gewährleisten, beachten Sie bitte folgende Punkte:
- Betätigen Sie die Krone oder die Knöpfe NICHT im Wasser oder wenn die Uhr nass ist.
- Versuchen Sie niemals, das Gehäuse Ihrer Uhr zu öffnen. Batterien sollten von einem qualifizierten Techniker ausgetauscht werden
- Versuchen Sie niemals, die Batterie der Uhr selbst zu entfernen oder zu ersetzen. -Die Verwendung eines falschen Batterietyps kann die Uhr beschädigen.
- "Batterie nicht verschlucken, chemische Verbrennungsgefahr" -Dieses Produkt enthält eine Rund-/Knopfzellenbatterie. Wird die Knopfzellenbatterie verschluckt, kann dies in nur 2 Stunden zu schweren inneren Verbrennungen und zum Tod führen. -Halten Sie neue und gebrauchte Batterien von Kindern fern -Wenn sich das Batteriefach nicht sicher schließt, verwenden Sie das Produkt nicht mehr und halten Sie es von Kindern fern. Wenn Sie vermuten, dass Batterien verschluckt o.ä. wurden, suchen Sie sofort einen Arzt auf.

Hinweise zum Umweltschutz

- Entsorgung von Altgeräten. Dieses Produkt darf nach Ende seiner Lebensdauer nicht dem normalen Haushaltsabfall zugeführt werden, sondern muss an einem Sammelpunkt für Recycling von elektrischen Geräten abgegeben werden. Das Symbol auf dem Produkt oder der Bedienungsanleitung weist darauf hin. Die Werkstoffe sind gemäß Ihrer Kennzeichnung wieder verwertbar. Mit der Wiederverwendung, der stofflichen Verwertung oder anderen Formen der Verwertung von Altgeräten leisten Sie einen wichtigen Beitrag zum Schutze unserer Umwelt. Bitte erfragen Sie bei der Gemeindeverwaltung die zuständigen Entsorgungsstellen.
- Entsorgung der Verpackungsmaterialien. Verpackungsmaterialien sind Rohstoffe und somit wieder verwertbar. Bitte führen Sie diese im Interesse des Umweltschutzes einer ordnungsgemäßen Entsorgung zu! Ihre Gemeindeverwaltung informiert Sie gerne.

Konformitätserklärung

Hiermit erklären wir, dass sich diese Armbanduhr in Übereinstimmung mit den grundlegenden Anforderungen und den anderen relevanten Vorschriften der Richtlinie 2014/53/EU befindet. Dieses Produkt entspricht den EMV Richtlinien der EU

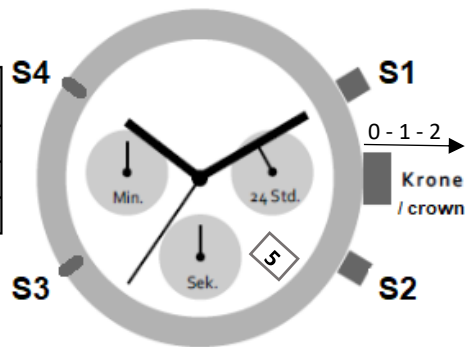


Operating Manual TD370D Solar Drive RC-Movement Chronograph, Transmitter DCF77 / Mainflingen, near Frankfurt/Main

Product Features:

- Radio-controlled, automatic time setting and clock change for Daylight Savings.
- Reception Control, analog disc date
- Solar movement with rechargeable battery. No changing of battery! Duration of battery when fully charged is 6 months (without light).
- **Low battery status indicator:** Second-hand will jump in 2-second step. / LB „low battery“
- Battery Type: ML2016

Table: loading time luminous source	Illumination	Complete charging
Sunshine	40 klx	16 h
Artificial light/LED	15 klx	24 h
Daylight/overcast	8 klx	60 h



Chronograph

Small minute hand
at 9 o'clock position

24-h hand
At 3 o'clock position

Second hand / multi-hand
At 6 o'clock position
Day of the week, signal reception
Battery status, stop watch

Analog disc date

General Information of Solar Technology

To avoid damage of the battery, the watch should always be charged up to its minimum. Therefore, it is recommended to store the watch in a light place.

1. Initial Setup (important for correct setting of the radio-controlled watch)

Due to heavy shocks or magnetic fields the hand position may differ from the internally saved radio time. The initial setup serves to resynchronize the hands with the internally saved radio time.

- pulled out the crown to pos. 1 .
- Now set the previous day's date through turning right.
- The big second hand walked to 12:00, pull out the crown to pos. 2 quickly. Rotate the crown so that the minute hand and the hour hand are also aligned at 12:00. (12:00 AM, 3 o'clock small second hand at 24 position)
- If the small second hand at 6 or 9 o'clock is not at the 60 position, you can move forward through press S1/and move backward, through press S2. Press S1 or S2 and hold for 3 seconds The small second hand will rotate fast. Press the button again to stop.
- Press S3 or S4 once, push the crown back on zero position. and the Small second hand rotates to "RX".
- The initial setting is now complete. radio-signal will be received. This process will take up to 8 minutes.

2. Checking Radio Reception and week

The radio clock will attempt to receive the DCF77 radio-control signal every day between 2:00 and 3:00. However, interference with reception might occur due to thunderstorms or electrical disturbance.

- Press S3 Cycle switching.
- radio Reception status → week → return (Automatic return after 30 seconds)

3. Manual Radio Reception signal

A manual call for the transmitter is always possible, but might fail due to bad weather conditions or electronic devices in the vicinity.

- Press S4 once.
- the second hand rotates to 12:00 and the Small second hand rotates to "RX" ,receiving the radio signal. The process will take 3-8 minutes.

4. CHRONOGRAPH

- Press S1 to start the stop watch. Press S1 again to stop.
- Press S2 to reset.

WARNING:

- To ensure lasting durability please take note of the following points:
- DO NOT operate the crown or buttons in water or when the watch is wet.
- Never attempt to open the case of your watch. Batteries should be replaced by a qualified technician
- Never try to remove or replace the watch's special battery by yourself.
- Usage of the wrong type of battery can damage the watch.
- "Do not swallow the battery, chemical Burn Hazard"
- This product contains a coin / button cell battery. If the coin / button cell battery is swallowed, it can cause severe internal burns in just 2 hours and can lead death.
- keep new and used batteries away from children
- If the battery compartment does not close securely, stop using the product and keep it away from children. If you think batteries might have been swallowed or placed inside any part of the body, seek immediate medical attention.

Instructions for environmental protection

- Disposal of old devices. At the end of its life, this product should not be thrown into the normal household waste, but must be handed over at a collecting point for recycling electric devices. The appropriate symbol on the product or the User Guide indicates this accordingly. As per the markings, the materials are recyclable. By recycling the materials or by other forms of recycling old devices you will be making a significant contribution to the protection of our environs. Please obtain More information about this from the responsible waste disposal facilities of your community administrative authorities.
- Dispose of used batteries in a proper way. Do not throw away the watch indiscriminately, but dispose of it environmentally correctly. Use appropriate collecting points or special waste dumps for this purpose. Disposal of packaging material. Packaging materials are raw materials and, therefore, recyclable. for the sake of environmental protection, please dispose of these Properly. Your community administrative authorities will gladly provide with more information.

Conformity declaration

We hereby declare that this wristwatch is in conformity with the basic requirements and other applicable regulation of the directive 2014/53/EU.

This product complies with the EMV directives of the EU

