



Bedienungsanleitung
Waschmaschine

HW90-BD14979EU1
HW80-BD14979EU1

DE

Haier

Vielen Dank, dass Sie ein Haier®-Produkt gekauft haben.

Machen Sie sich gründlich mit dieser Anleitung vertraut, bevor Sie dieses Gerät verwenden. In der Anleitung finden Sie wichtige Hinweise, die Ihnen helfen, von Anfang an perfekt saubere Wäsche zu genießen. Zusätzlich zeigt Ihnen die Anleitung, wie Sie das Gerät richtig und sicher aufstellen, in Betrieb nehmen, damit waschen und das Gerät richtig pflegen.

Bewahren Sie die Anleitung gut auf, damit Sie später darin nachlesen können.

Geben Sie die Anleitung auch mit, wenn Sie das Gerät verkaufen oder verschenken möchten. So kann sich der neue Besitzer auch gleich mit allem Wichtigem zum Gerät vertraut machen.

Legende



Warnung – Wichtige Sicherheitsinformationen



Allgemeine Informationen und Tipps



Umwelthinformationen

Entsorgung



Leisten Sie einen wichtigen Beitrag zum Schutz der Umwelt und der menschlichen Gesundheit. Geben Sie das Verpackungsmaterial in geeignete Behälter, um es zu recyceln. Helfen Sie beim Recycling von elektrischen und elektronischen Altgeräten mit. Entsorgen Sie die mit diesem Symbol markierten Geräte nicht mit dem regulären Hausmüll. Geben Sie das Produkt bei Ihrer örtlichen Recyclingstelle ab oder wenden Sie sich an Ihre Stadtverwaltung.



WARNUNG!

Verletzungs- und Erstickungsgefahr!

Trennen Sie das Gerät von der Stromversorgung. Schneiden Sie das Netzkabel ab, entsorgen Sie es. Entfernen Sie den Türverschluss, um zu verhindern, dass Kinder und Haustiere im Gerät eingeschlossen werden.

1-Sicherheitsinformationen	4
2-Produktbeschreibung	7
3-Bedienfeld.....	8
4-Programme	12
5-Verbrauch.....	13
6-Tägliche Nutzung	14
7-hOn.....	19
8-Umweltverträgliches Waschen.....	22
9- Pflege und Reinigung.....	23
10-Problemlösung.....	26
11-Montage	29
12-Technische Daten.....	33
13-Kundendienst.....	34

Bevor Sie das Gerät zum ersten Mal einschalten, lesen Sie die folgenden Sicherheitshinweise!



WARNUNG!

Vor dem ersten Einsatz

- ▶ Vergewissern Sie sich zunächst, dass das Gerät nicht beim Transport beschädigt wurde.
- ▶ Vergewissern Sie sich, dass die Transportbolzen und Verpackungsbolzen entfernt wurden.
- ▶ Entfernen Sie die gesamte Verpackung und halten Sie sie außer Reichweite von Kindern.
- ▶ Tragen Sie das Gerät immer gemeinsam mit einem Helfer – das Gerät ist recht schwer.

Tägliche Nutzung

- ▶ Das Gerät darf nur dann von Kindern ab 8 Jahren und Personen mit körperlichen oder geistigen Einschränkungen genutzt werden, wenn diese beaufsichtigt oder gründlich über den richtigen und sicheren Umgang mit dem Gerät aufgeklärt wurden, sich sämtlicher möglicher Gefahren bewusst sind.
- ▶ Halten Sie Kinder unter 3 Jahren von dem Gerät fern, sofern sie nicht ständig beaufsichtigt werden.
- ▶ Kinder dürfen nicht mit dem Gerät spielen.
- ▶ Lassen Sie Kinder oder Haustiere nicht in die Nähe der Maschine, wenn die Gerätetür geöffnet ist.
- ▶ Bewahren Sie Waschmittel außerhalb der Reichweite von Kindern auf.
- ▶ Schließen Sie Reißverschlüsse, entfernen oder fixieren Sie lose Fäden und Applikationen, damit sich diese nicht in der Wäsche verfangen. Nutzen Sie bei Bedarf einen Wäschebeutel oder ein Wäschenetz.
- ▶ Berühren Sie das Gerät nicht mit nackten Füßen oder mit feuchten oder gar nassen Händen und Füßen.
- ▶ Decken Sie die Maschine nach dem Waschen nicht ab; andernfalls kann Restfeuchtigkeit nicht richtig verdunsten.
- ▶ Stellen Sie keine schweren Gegenstände, nichts Heißes oder Nasses auf dem Gerät ab.
- ▶ Verwenden oder lagern Sie kein brennbares Reinigungsmittel oder chemisches Reinigungsmittel in unmittelbarer Nähe des Geräts.
- ▶ Verwenden Sie keine brennbaren Sprays in unmittelbarer Nähe des Geräts.
- ▶ Waschen Sie keinerlei mit Lösungsmitteln verunreinigte Textilien in der Maschine. Solche Mittel müssen zunächst restlos an der Luft verdunsten.



WARNUNG!

Tägliche Nutzung

- ▶ Entfernen oder schließen Sie den Stecker nicht in Gegenwart von brennbarem Gas
- ▶ Schaumgummi oder schwammähnliche Materialien nicht heiß waschen.
- ▶ Waschen Sie keine mit Mehl verunreinigte Wäsche.
- ▶ Öffnen Sie die Waschmittelschublade während eines Waschgangs nicht.
- ▶ Berühren Sie die Gerätetür nicht beim Waschen; die Tür kann sich stark erwärmen.
- ▶ Öffnen Sie die Tür nicht, wenn der Wasserstand sichtbar über dem Bullauge liegt.
- ▶ Öffnen Sie die Gerätetür nicht gewaltsam. Die Tür ist mit einer Selbstsperrvorrichtung versehen, öffnet sich kurz nach dem Abschluss des Waschprogramms.
- ▶ Schalten Sie die Maschine nach Abschluss des Waschprogramms immer ab. Ziehen Sie zusätzlich den Netzstecker aus der Steckdose, bevor Sie die Maschine pflegen. So sparen Sie Strom und sorgen gleichzeitig für mehr Sicherheit.
- ▶ Ziehen Sie den Netzstecker nicht am Kabel aus der Steckdose.

Wartung / Reinigung

- ▶ Stellen Sie sicher, dass Kinder unter Aufsicht sind, wenn diese Reinigung und Wartung durchführen.
- ▶ Trennen Sie das Gerät vor jeglichen Wartungsarbeiten vollständig von der Stromversorgung (Netzstecker ziehen).
- ▶ Halten Sie den unteren Teil des Bullauges sauber, lassen Sie die Gerätetür und die Waschmittelschublade etwas geöffnet, wenn Sie die Maschine nicht benutzen. So vermeiden Sie Schimmel und unangenehme Gerüche.
- ▶ Sprühen Sie kein Wasser auf die Maschine, verzichten Sie auf Dampfreiniger.
- ▶ Falls das Netzkabel beschädigt wird, lassen Sie dies vom Hersteller, seinem Kundendienst oder einer ähnlich sachkundigen Person (zum Beispiel Elektriker) austauschen, damit es nicht zu Gefährdungen kommt
- ▶ Versuchen Sie nicht, das Gerät selbst zu reparieren. Falls eine Reparatur ansteht, wenden Sie sich bitte an unseren Kundendienst.
- ▶ Entfernen Sie alle fremde Gegenstände wie Metallgegenstände, Chemikalien, zerbrechliche Gegenstände, brennende Kerzen, brennende Zigaretten usw. vom Gerät.

Installation

- ▶ Das Gerät muss an einem gut gelüfteten Ort aufgestellt werden. Achten Sie darauf, dass die Gerätetür unter allen Umständen problemlos geöffnet werden kann.
- ▶ Stellen Sie die Maschine nie im Freien, nicht an feuchten Stellen auf – auch nicht an Orten, an denen unvermutet Wasser austreten kann, also auch nicht unter oder in der Nähe einer Spüle. Falls Wasser von außen an die Maschine gelangen sollte, unterbrechen Sie die Stromversorgung vollständig (Netzstecker ziehen), anschließend lassen Sie die Maschine ohne jegliche Hilfsmittel trocknen – also nicht trockenföhnen!



WARNUNG

Installation

- ▶ Installieren oder nutzen Sie das Gerät nur an Standplätzen, an denen die Temperatur nicht unter 5°C abfallen kann.
- ▶ Stellen Sie das Gerät nicht auf einen Teppich oder nah an die Wand oder in die Nähe von Möbeln.
- ▶ Stellen Sie das Gerät nicht an kalten oder heißen Plätzen, nicht im prallen Sonnenlicht, sowie nicht in der Nähe von Wärmequellen (z.B. Öfen oder Heizungen) auf.
- ▶ Vergewissern Sie sich, dass die elektrischen Angaben auf dem Typenschild mit der Stromversorgung übereinstimmen. Wenn nicht, wenden Sie sich an einen Elektriker.
- ▶ Verzichten Sie auf Mehrfachsteckdosen und Verlängerungskabel.
- ▶ Verwenden Sie ausschließlich das mitgelieferte Netzkabel und die mitgelieferten Schläuche.
- ▶ Achten Sie darauf, dass Netzkabel und Netzstecker nicht beschädigt werden. Bei Beschädigungen lassen Sie die defekten Teile von einem Elektriker austauschen.
- ▶ Verwenden Sie für die Stromversorgung eine separate geerdete Steckdose, die nach der Installation leicht zugänglich ist. Das Gerät muss an eine geerdete Steckdose angeschlossen werden.
Nur für UK: Das Netzkabel des Geräts ist mit 3-poligem (geerdet) Stecker ausgestattet, der in einen 3-poligen Standardstecker (geerdet) passt.
Trennen Sie den dritten Kontakt (Erdung) niemals ab. Nachdem das Gerät installiert ist, sollte der Stecker zugänglich sein.
- ▶ Vergewissern Sie sich, dass die Schlauchanschlüsse gut und fest sitzen, um dass kein Wasser austritt.

Bestimmungsgemäße Verwendung

Dieses Gerät ist nur zum Waschen von maschinenwaschbarer Wäsche bestimmt. Halten Sie sich immer an die Angaben auf den Pflegeetiketten. Das Gerät ist ausschließlich zum Hausgebrauch in Innenräumen vorgesehen. Das Gerät darf nicht für kommerzielle oder gewerbliche Zwecke eingesetzt werden.

Veränderungen an dem Gerät sind nicht zulässig. Nicht vorgesehene Verwendung kann zu Gefahren und zum Verlust aller Gewährleistungs- und Haftungsansprüche führen.

i Hinweis : Abweichungen

Aufgrund technischer Änderungen können die Abbildungen in den folgenden Kapiteln von Ihrem Modell abweichen.

2.1 Bild des Gerätes

Frontseite (Abb. 2-1):

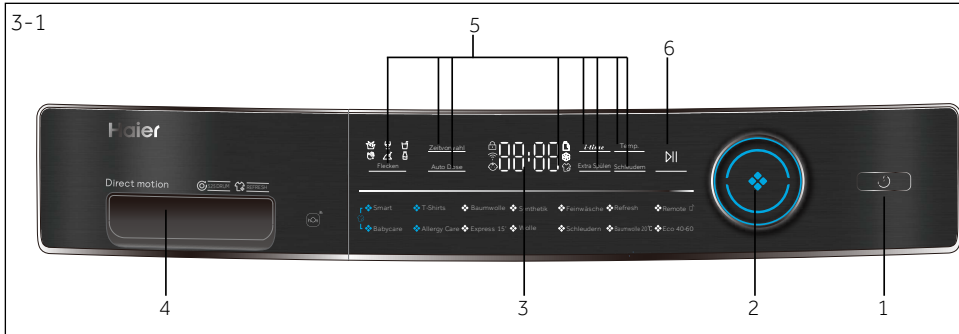
Rückseite (Abb. 2-2):

2-1	2-2
<ul style="list-style-type: none"> 1 Waschmittel / Weichspülerfach 2 Arbeitsplatte 3 Bedienfeld 4 Tür 5 Filterabdeckung 6 Verstellbare FüÙe 	<ul style="list-style-type: none"> 1 Transportsicherungen (T1 – T4) 2 Hintere Abdeckung 3 Schrauben der hinteren Abdeckung (7EA) 4 Netzstromkabel 5 Ablaufschlauch 6 Wassereinflussventil

2.2 Zubehör

Überprüfen Sie, ob das Zubehör und das Informationsmaterial gemäß den Angaben in dieser Liste (Abb. 2.3) vorhanden sind:

 Zulaufschlauch	 Blindstopfen	 Energie-label	 Ablaufschlauchhalterung	 2x Polster zur Geräuschdämpfung 2x	 Gewährleistungskarte	 Bedienungsanleitung	2-3
--------------------	------------------	-------------------	-----------------------------	-------------------------------------------	--------------------------	-------------------------	-----



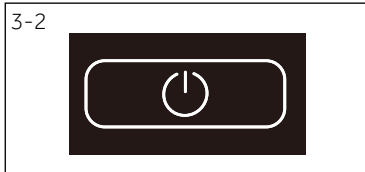
- 1 Einschalttaste 3. Display 5. Funktionstasten
 2 Programmauswahlknopf 4. Waschmittel / Weichspülerfach 6. „Start/Pause“ Taste

Hinweis: Tonsignal

In folgenden Fällen hören Sie standardmäßig kein Tonsignal:

- ▶ beim Betätigen einer Taste
- ▶ zum Programmende
- ▶ beim Drehen des Programmwahlknopfes

Sie können das Tonsignal bei Bedarf auch deaktivieren siehe TÄGLICHE NUTZUNG (siehe S18 6.13).

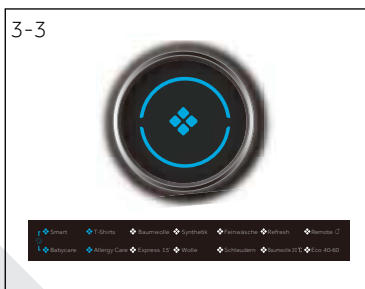


3.1 „Einschalttaste“

Durch Berühren dieser Taste (Abbildung 3-2) schalten Sie die Maschine ein. Das Display leuchtet auf, der Indikator der "Start-/Pausetaste" blinkt. Zum Abschalten halten Sie die Taste 2 Sekunden lang gedrückt. Wenn Sie keine Bedienelemente betätigen und kein Programm läuft, schaltet sich die Maschine nach einer bestimmten Zeit von selbst ab.

Hinweis: Ausschalten

Ohne WLAN Verbindung schaltet sich die eingeschaltete Maschine automatisch aus, wenn sie nicht innerhalb von 2 Minuten vor Programmstart oder am Ende des Programms aktiviert wird. Bei einer WLAN Verbindung beträgt die Wartezeit 24 Stunden.



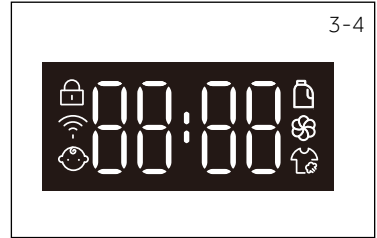
3.2 Programmauswahlknopf







Durch Drehen des Knopfes (Abbildung 3-3) wählen Sie unter den 14 Programmen. Dabei leuchtet die zugehörige LED auf, die Standardeinstellungen werden angezeigt.

3.3 Display

Das Display (Abbildung 3-4) zeigt folgende Informationen:

- ▶ Waschzeit
- ▶ Endzeitverzögerung
- ▶ Fehlercodes und Serviceinformationen
- ▶ Bildschirmsymbole
- ▶ Geschwindigkeit. Temperatur usw.



Symbol	Bedeutung
	Die Trommeltür ist verriegelt
	Das Gerät ist mit dem WLAN verbunden
	Das Bedienfeld ist verriegelt
	Waschmittel
	Weichspüler
	Dampf

3.4 Funktionstasen

Mit den Funktionstasen (Abbildung 3-5) können Sie das ausgewählte Programm vor Programmstart mit zusätzlichen Funktionen ergänzen. Dabei leuchten die zugehörigen Indikatoren auf.

Wenn Sie die Maschine abschalten oder ein neues Programm einstellen, werden alle zuvor gewählten Optionen wieder aufgehoben.

Wenn eine Taste mit mehreren Optionen belegt ist, wählen Sie die gewünschte Option, indem Sie die Taste mehrmals hintereinander drücken.



Hinweis : Werkseinstellungen

Damit mit jedem Programm ein bestmögliches Ergebnis erzielt wird, hat Haier jeweils spezifische Grundeinstellungen definiert. Wenn es nur um reguläres Waschen geht, sollten Sie bei den Standardeinstellungen bleiben.

3.4.1 Funktionstaste „Zeitvorwahl“

Mit dieser Taste (Abbildung 3-6) können Sie das Programm verzögert starten. Die Endzeitverzögerung kann in Schritten von 30 Minuten von 0,5 bis 24 Stunden erhöht werden (die Endzeit ist länger als die ursprüngliche Programmzeit). Wenn Sie beispielsweise 6:30 anzeigen, endet der Programmzyklus in 6 Stunden und 30 Minuten. Berühren Sie die Taste „Start/Pause“, um die Zeitverzögerung zu aktivieren. Dies gilt nicht für das Programm Schleudern, Erfrischen, Remote.



Hinweis : Flüssigwaschmittel

Wenn Sie Flüssigwaschmittel verwenden, sollten Sie auf die Abschlusszeitverzögerung verzichten.

3-7

Auto Dose

3.4.2 Funktionstaste „Auto Dose“

Berühren Sie die Taste „Automatische Dosierung“, dann blinkt das Waschmittelsymbol, und auf dem Bildschirm wird automatisch „100“ angezeigt. Berühren Sie die Taste „Auto Dose“ erneut oder mehrmals, um die Dosiermenge des Waschmittels zu ändern, und auf dem Bildschirm wird abwechselnd „100“, „70“, „40“, „OFF“, „120“, „100“ angezeigt. Wenn die Auswahl des gewünschten Dosierungsprozentsatzes abgeschlossen ist, warten Sie 2 Sekunden, und das Waschmittelsymbol wechselt von Blinken auf Beständigkeit; gleichzeitig wechselt das Weichspüler-symbol von Beständigkeit auf Blinken. Drücken Sie dann die Taste „Auto Dose“, um auszuwählen, ob Weichspüler verwendet werden soll, und auf dem Bildschirm wird je nach Auswahl „OFF“ (nein) oder „100“ (ja) angezeigt.

3-8

Temp.

3.4.3 Funktionstaste „Temp“

Durch Berühren dieser Taste (Abbildung 3-8) ändern Sie die Waschtemperatur des Programms. Wenn kein Wert leuchtet (das Display „--“), wird das Wasser nicht erhitzt.

3-9

Schleudern

3.4.4 Funktionstaste „Schleudern“

Durch Berühren dieser Taste (Abbildung 3-9) ändern Sie die Schleudergeschwindigkeit des Programms oder schalten das Schleudern komplett ab. Wenn kein Wert auf dem Display „□“ leuchtet, wird die Wäsche nicht geschleudert.

3-10

Extra Spülen

3.4.5 Funktionstaste „Extra Spülen“

Berühren Sie diese Taste (Abb. 3-10) um die Wäsche extra gründlich mit frischem Wasser zu spülen. Das wird vor allem für Menschen mit empfindlicher Haut empfohlen. Durch mehrmaliges Berühren der Taste lassen sich null bis drei zusätzliche Spülgänge auswählen. Sie erscheinen im Display als P--0 / P--1 / P--2 / P--3. Es werden verschiedene Programmoptionen angezeigt.

3-11

i-time

3.4.6 Funktionstaste „i-time“

Mit dieser Funktion (Abb. 3-11) kann der Benutzer die Zyklusdauer an seine persönlichen Bedürfnisse anpassen. Nicht alle Programme können diese Funktion auswählen. Siehe P12 für Programme, die diese Funktion auswählen können.

3-12

▶||

3.4.7 Funktionstaste „▶||“

Durch Drücken dieser Taste (Abbildung 3-12) starten und unterbrechen Sie das derzeit angezeigte Programm.

3-13

Flecken

3.4.8 Taste „Flecken“

Berühren Sie diese Schaltfläche (Abb. 3-13), um spezielle Funktionen für Flecken auszuwählen. Die Symbole werden in der folgenden Tabelle erklärt.



Gras



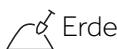
Wein



Saft



Blut




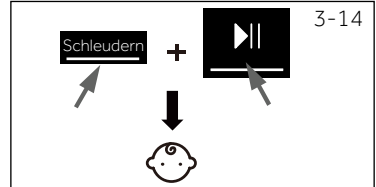
Erde



Milch

3.5 Kindersicherung

Wenn Sie ein Programm auswählen und dann starten, berühren Sie 3 Sekunden lang gleichzeitig die Tasten „Schleudern“ und „▶||“ (Abb. 3-14), um alle Bedienelemente gegen Aktivierung und Anzeige des Bedienfelds zu blockieren.  Zum Entsperren berühren Sie bitte erneut die beiden Tasten. Die Kindersicherungsanzeige leuchtet auf, wenn die Kindersicherung funktioniert. Die Funktion ist optional, wenn die Maschine läuft. Bei aktiver Kindersicherung erscheint **CL01** (Abb. 3-15) im Display, wenn Tasten betätigt werden. Änderungen werden nicht angenommen.



Hinweis: Kindersicherung

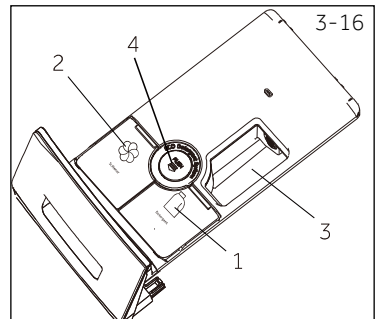
- ▶ Wird die Kindersicherung manuell aktiviert, muss diese auch manuell deaktiviert werden oder sie wird am Ende des Waschprogramms automatisch deaktiviert. Das Ausschalten der Maschine oder Fehlermeldungen deaktivieren die Kindersicherung nicht. Sie ist nach dem Abschalten der Maschine beim nächsten Einschalten wieder aktiv.
- ▶ Halten Sie die Taste 3 Sekunden lang gedrückt, die Kindersicherung leuchtet dann vollständig auf und die Kindersicherung wird aktiviert.
- ▶ Die Kindersicherung kann nicht über die hOn App eingestellt oder aufgehoben werden.

3.6 Waschmittelschublade

Bei geöffneter Spenderschublade sind folgende Komponenten zu sehen (Abb. 3-16):

1. Das Hauptwaschfach für Flüssigwaschmittel.
2. Fach für Weichspüler.
3. Das Fach mit Pulverwaschmittel.
4. Verriegeln Sie die Lasche und drücken Sie sie nach unten, um die Spenderschublade herauszuziehen.

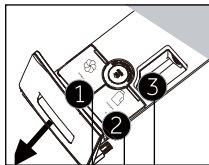
Die richtige Waschmittelmenge richtet sich nach Textilien, Verschmutzungsgrad und Temperatur. Schauen Sie sich dazu die Hinweise auf der Waschmittelverpackung an.



Hinweis: Das Verfahren, um die Zahl der Zyklen zu kontrollieren, die Maschinen gelau fen ist.

Verfahren: Wählen Sie im Standby-Modus zuerst das Programm „Baumwolle“, drücken Sie dann „Temp.“ und „Schleudern“ gleichzeitig, nun wird 2 Sekunden lang die Anzahl der abgelaufenen Zyklen angezeigt und dann auf die Benutzeroberfläche des Standby-Modus zurückgeschaltet. Die Gesamtzahl der abgelaufenen Zyklen erhöht sich um 1, nachdem das Programm beendet wurde. Die laufenden Zyklen werden in hexadezimaler Form angezeigt, wenn sie über 9999 liegen.

• Ja, ◦ Optional, / Nein



Waschmittelfach für:

- ① Weichspüler
- ② Waschmittel ³⁾
- ③ Waschpulver

Programm	Maximale Beladung in kg	Temperatur		Vorgabe	1	2	3	Stoffart	Voreinstellen der Schleudergeschwindigkeit in U/Min.	Funktion					Standardzeit (min.) HW80/90
		in °C ¹⁾	Auswahlbereich							i-time	Auto Dose	Extra Spülen	Zeitvorwahl	Flecken	
Smart	8/9	-- zu 60	40	• • ◦	•	•	◦	Leicht verschmutzte, gemischte Wäsche aus Baumwoll- und Synthetikfasern	1000	•	•	•	•	•	73/78
T-Shirts	2/3	-- zu 40	40	• • ◦	•	•	◦	Baumwolle/Synthetik	1000	•	•	•	•	•	70/70
Baumwolle	8/9	-- zu 90	40	• • ◦	•	•	◦	Baumwolle	1400	•	•	•	•	•	77/82
Synthetik	4/4.5	-- zu 60	40	◦				Synthetik oder Mischgewebe	1200						128/133
Feinwäsche	1/1	-- zu 30	30	• • ◦	•	•	◦	Feinwäsche und Seide	600	•	•	•	•	/	42/42
Refresh	1/1	/	/	/ / /	/	/	/	Baumwolle	/	/	/	/	/	/	18/18
Remote	/	/	/	/ / / /	/	/	/		/	/	/	/	/	/	49/49
Babycare	4/4.5	-- zu 90	60	• • ◦	•	•	◦	Baumwolle/Synthetik	1000	•	•	•	•	•	102/107
Allergy Care	8/9	-- zu 90	60	• • ◦	•	•	◦	Baumwolle/Synthetik	1000	•	•	•	•	/	102/107
Express 15' ²⁾	1/1	-- zu 40	--	• • ◦	•	•	◦	Baumwolle/Synthetik	1000	•	•	•	•	/	15/15
Wolle	1/1	-- zu 40	--	• / /	•	/	/	Maschinenwaschbare Wollsachen oder Wäsche mit hohem Wollanteil	800	•	•	•	•	/	40/40
Schleudern	8/9	/	/	/ / /	/	/	/	unempfindlicher Stoff	1000	/	/	/	/	/	8/8
Baumwolle 20°C	8/9	/	/	• • ◦	•	•	◦	Baumwolle	1000	•	•	•	•	•	53/53
Eco 40 -60	8/9	/	/	/ / /	/	/	◦ /		/	/	/	/	•	/	151/151

-- Wasser wird nicht erwärmt.

1) Wählen Sie die Waschtemperatur 90°C nur bei speziellem hygienischem Bedarf.

2) Reduzieren Sie die Waschmittelmenge, da die Programmdauer kurz ist.

3) Die Vorwaschfunktion dosiert das Waschmittel nicht automatisch, wenn Sie die Auto Dose-Funktion abbrechen.

Das Design und die technischen Daten können ohne vorherige Ankündigung zu Zwecken der Qualitätsverbesserung geändert werden.





Scannen Sie den QR-Code auf dem Energieetikett für Informationen zum Energieverbrauch. Der tatsächliche Energieverbrauch kann je nach örtlichen Gegebenheiten vom angegebenen abweichen.



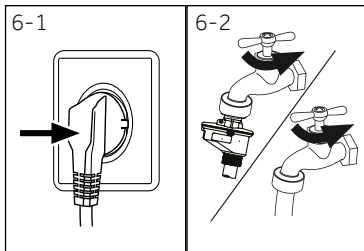
Hinweis : Automatische Gewichtserkennung

Dieses Gerät ist mit einer automatischen Gewichtserkennung ausgestattet. Bei geringer Beladung wird der Energie-, Wasser- und Zeitbedarf in manchen Programmen automatisch angepasst. Daher kann die Zeitanzeige im Display ggfs. abweichen. Dies betrifft die Programme „Smart, Synthetik, Baumwolle, Baumwolle 20°, Eco 40-60“.

Indikative Informationen (gemäß Verordnung (EU) 2019/2023 der Kommission):

Nennlast	Programme			ENERGY		Max. Temperature (°C)	Effektive Schleuderrzahl (U/Min)	
		(kg)	(HH:MM)	(kWh/Zyklus)	(L/Zyklus)			Restfeuchtegehalt (%)
8 kg	Eco 40-60	8.0	3:38	0.550	60.0	28	1330	53.5
	Eco 40-60	4.0	2:48	0.335	37.0	26	1330	53.2
	Eco 40-60	2.0	2:38	0.226	33.0	25	1330	55.0
	Baumwolle 20°	8.0	0:53	0.280	75.0	20	1000	65.0
	Baumwolle 60°	8.0	1:46	1.800	75.0	57	1400	55.0
	Wolle 30 °C	1.0	0:45	0.350	38.0	30	800	37.0
	Express15' 30°C	1.0	0:23	0.350	38.0	30	1000	65.0
9 kg	Eco 40-60	9.0	3:48	0.680	65.0	30	1330	53.4
	Eco 40-60	4.5	2:52	0.380	39.0	28	1330	53.0
	Eco 40-60	2.5	2:38	0.230	35.0	25	1330	55.0
	Baumwolle 20°	9.0	0:53	0.300	80.0	20	1000	65.0
	Baumwolle 60°	9.0	1:46	2.000	80.0	57	1400	55.0
	Wolle 30 °C	1.0	0:45	0.380	40.0	30	800	37.0
	Express15' 30°C	1.0	0:23	0.380	40.0	30	1000	65.0

Mit Ausnahme von Eco 40-60 ist der für jedes Programm angegebene Wert nur ein Richtwert.



6.1 Stromversorgung

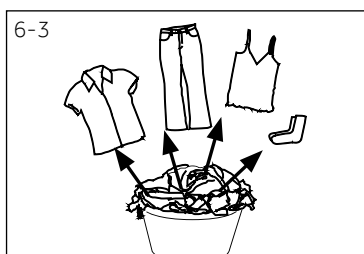
Schließen Sie die Maschine an eine passende Steckdose an (220 – 240 V Wechselspannung, 50 Hz – Abbildung 6-1). Schauen Sie sich auch den Abschnitt „Installation“ an (siehe S 29).

6.2 Wasseranschluss

- ▶ Überzeugen Sie sich vor dem Anschluss davon, dass das Wasser klar und sauber ist.
- ▶ Drehen Sie den Hahn auf (Abbildung 6-2).

i Hinweis: Dichtigkeit

Prüfen Sie vor dem Gebrauch durch Aufdrehen des Wasserhahns, die Verbindungen zwischen dem Wasserhahn und dem Zulaufschlauch auf Undichtigkeiten.



6.3 Wäsche vorbereiten

- ▶ Sortieren Sie die Wäsche nach Material (Baumwolle, Synthetik, Wolle oder Seide) und Verschmutzungsgrad (Abbildung 6-3). Beachten Sie die Hinweise auf den Pflegeetiketten.
- ▶ Trennen Sie weiße und farbige Wäsche. Waschen Sie bunte Wäsche zunächst von Hand, vergewissern Sie sich, dass die Wäsche nicht verblasst oder verfärbt.
- ▶ Leeren Sie alle Taschen (Schlüssel, Münzen usw.) und entfernen Sie allen Schmuck (z.B. Broschen).
- ▶ Kleidungsstücke ohne Saum, Feinwäsche und fein gewebte Textilien wie z.B. feine Vorhänge sollten zur Pflege dieser empfindlichen Wäsche in einen Wäschesack gesteckt werden (besser wäre eine Hand- oder Trockenreinigung).
- ▶ Schließen Sie Reißverschlüsse, Klettverschlüsse und Haken, achten Sie darauf, dass Knöpfe fest angenäht sind.
- ▶ Geben Sie empfindliche Gegenstände wie Wäsche ohne festen Saum, empfindliche Unterwäsche (Dessous) und kleine Gegenstände wie Socken, Gürtel, BHs usw. in einen Wäschebeutel.
- ▶ Falten Sie große Stoffstücke wie Bettlaken, Tagesdecken usw. auseinander.
- ▶ Drehen Sie Jeans, bedruckte, mit Applikationen versehene sowie farbintensive Textilien auf links (die Innseite nach außen); waschen Sie solche Wäschestücke möglichst separat.

! VORSICHT!

Nichttextile, sowie kleine Gegenstände mit scharfen Kanten können Fehlfunktionen verursachen, Wäsche und Gerät beschädigen.

Pflegetabelle

Waschen		
 Waschbar bis zu 95°C normaler Vorgang	 Waschbar bis zu 60°C normaler Vorgang	 Waschbar bis zu 60°C milder Vorgang
 Waschbar bis zu 40°C normaler Vorgang	 Waschbar bis zu 40°C milder Vorgang	 Waschbar bis zu 40°C sehr milder Vorgang
 Waschbar bis zu 30°C normaler Vorgang	 Waschbar bis zu 30°C milder Vorgang	 Waschbar bis zu 30°C sehr milder Vorgang
 Handwäsche max. 40°C	 Nicht waschen	
Bleichen		
 Sämtliche Bleichverfahren möglich	 Nur Sauerstoff/kein Chlor	 Nicht bleichen
Trocknen		
 Trockner geeignet normale Temperatur	 Trockner geeignet niedrige Temperatur	 Nicht im Trockner trocknen
 Auf der Leine trocknen	 Flach ausgelegt trocknen	
Bügeln		
 Bei maximaler Temperatur bis 200 °C bügeln	 Bei mittlerer Temperatur bis 150°C bügeln	 Bei niedriger Temperatur bis 110 °C ohne Dampf bügeln (Dampfbügeln kann schwere Beschädigungen hervorrufen)
 Nicht bügeln		
Professionelle Textilpflege		
 Mit Tetrachloräthylen trocknen	 Mit Kohlenwasserstoffen trocknen	 Nicht chemisch reinigen
 Professionelle Nassreinigung	 Nicht professionell nassreinigen	

Nicht alle diese Symbole werden im Menü der Maschine angezeigt.

6.4 Maschine beladen

- ▶ Geben Sie die Wäsche Stück für Stück in die Trommel.
- ▶ Nicht überladen. Beachten Sie die unterschiedliche maximale Beladung der einzelnen Programme! Daumenregel zur maximalen Beladung: Achten Sie auf einen Abstand von sechs Zoll (ca. 15 cm) zwischen Ladung und der Trommeloberseite.
- ▶ Schließen Sie die Gerätetür vorsichtig. Achten Sie dabei darauf, dass kein Wäschestück eingeklemmt wird.

6.5 Waschmittel wählen

- ▶ Die Waschleistung hängt maßgeblich von der Qualität des Waschmittels ab.
- ▶ Verwenden Sie nur ausdrücklich für Waschmaschinen geeignete Waschmittel.
- ▶ Nutzen Sie bei Bedarf spezielle Waschmittel, zum Beispiel für Synthetik oder Wolle.
- ▶ Siehe Tipps für Reinigungsmittelaufkleber auf der Arbeitsplatte.
- ▶ Verwenden Sie keine chemischen Reinigungsmittel wie Trichloräthylen und ähnliche Produkte.

Optimales Waschmittel wählen

Programm	Waschmitteltyp				
	Universal	Buntwäsche (Color)	Feinwäsche	Spezial	Weichspüler
Smart	F/P	F/P	–	–	o
T-Shirts	F/P	F/P	–	–	o
Baumwolle	F/P	F/P	–	–	o
Synthetik	–	F/P	–	–	o
Feinwäsche	–	–	F/P	F/P	o
Refresh	–	–	–	–	–
Remote 	–	–	–	–	–
Babycare	–	–	F/P	F/P	o
Allergy Care	P	F/P	–	–	o
Express 15'	F	F	–	–	o
Wolle	–	–	F/P	F/P	o
Schleudern	–	–	–	–	–
Baumwolle 20°C	F/P	F/P	–	–	o
Eco 40 -60	F/P	F/P	–	–	o

F = Flüssig-/Gelwaschmittel

P = Pulverwaschmittel

O = Optional

– = nein

Wenn Sie Flüssigwaschmittel verwenden, sollten Sie auf die Zeitverzögerung verzichten.

Wir empfehlen:

- ▶ Pulverwaschmittel: 20 – 90°C* (beste Verwendung: 40 – 60 °C)
- ▶ Buntwaschmittel: 20 – 60°C (beste Verwendung: 30 – 60 °C)
- ▶ Woll-/Feinwaschmittel: 20 – 30°C (optimal)

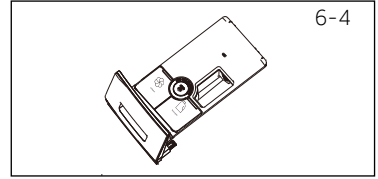
* Wählen Sie die Waschtemperatur 90 °C nur bei speziellem hygienischem Bedarf.

* Wenn Sie eine Wassertemperatur von 60°C oder höher wählen, empfehlen wir Ihnen, weniger Reinigungsmittel zu verwenden. Bitte verwenden Sie das spezielle Desinfektionsmittel, das für Baumwolle oder synthetische Stoffe geeignet ist.

* Es ist besser, weniger oder kein Schaumwaschmittelpulver zu verwenden.

6.6 Waschmittel einfüllen

1. Ziehen Sie die Waschmittelschublade heraus.
2. Geben Sie die gewünschten Mittel in die passenden Fächer (Abb. 6-4),
3. Schieben Sie die Waschmittelschublade wieder sorgfältig zu.

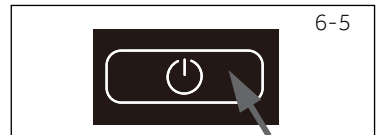


i Hinweis :

- ▶ Entfernen Sie vor dem Waschgang sämtliche Waschmittelreste aus der Waschmittelschublade.
- ▶ Übertreiben Sie es nicht mit Waschmittel oder Weichspüler.
- ▶ Orientieren Sie sich an den Angaben auf der Waschmittelpackung.
- ▶ Füllen Sie das Waschmittel immer erst kurz vor Beginn des Waschgangs ein.
- ▶ Konzentrierte Flüssigwaschmittel sollte zunächst vor der Hinzugabe mit etwas Wasser verdünnt werden. .
- ▶ Verwenden Sie kein Flüssigwaschmittel, wenn die Funktion „Verzögerung“ ausgewählt ist.
- ▶ Wählen Sie die Programmeinstellungen sorgfältig gemäß den Angaben auf sämtlichen Pflegeetiketten und in der Programmtabelle.

6.7 Maschine einschalten

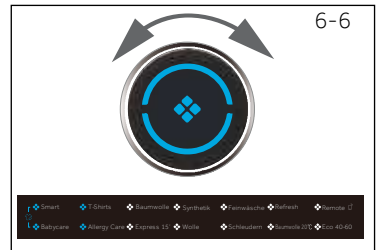
Berühren Sie die Ein-/Aus-Taste, um das Gerät einzuschalten (Abb. 6-5). Die LED an der „Start/Pause“ Taste beginnt zu blinken.



6.8 Ein Programm wählen

Damit Ihre Wäsche stets perfekt sauber wird, wählen Sie ein Waschprogramm, das zum Wäschetyp und zum Verschmutzungsgrad passt.

Drehen Sie den Programmauswahlknopf (Abb. 6-6) zur Auswahl des richtigen Programms. Die LED zum Programm leuchtet auf, die Standardeinstellungen werden angezeigt.

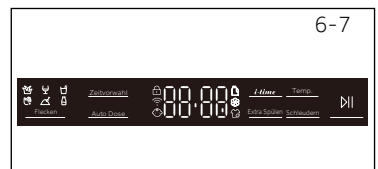


i Hinweis : Geruchsbeseitigung

Vor dem ersten Gebrauch empfehlen wir, das Programm "Baumwolle +90°C+600 U/min" ohne Beladung und mit einer kleinen Menge Waschmittel im Waschmittelfach (2) oder einem speziellen Maschinenreiniger zu verwenden, um eventuelle Verschmutzungen zu entfernen.

6.9 Individuelle Einstellungen vornehmen

Wählen Sie die gewünschten Optionen und Einstellungen (Abb. 6-7); siehe Bedienfeld.



6-8



6.10 Waschprogramm starten

Berühren Sie die „Start/Pause“ Taste (Abbildung 6-8), um zu starten. Die LED an der „Start/Pause“ Taste hört auf zu blinken und leuchtet dauerhaft. Das Waschprogramm beginnt mit den vorgegebenen Einstellungen. Änderungen sind erst nach Abbrechen des Programmes möglich.

6.11 Waschprogramme unterbrechen/abbrechen

Zum Unterbrechen eines laufenden Programms tippen Sie kurz auf die Start / Pausetaste. Die LED über der Taste beginnt zu blinken. Zum Fortsetzen drücken Sie die Taste noch einmal.

So brechen Sie ein laufendes Programm ab und heben alle individuellen Einstellungen auf:

Tippen Sie auf die Schaltfläche „Start / Pause“, um das laufende Programm zu unterbrechen, und wählen Sie ein neues Programm aus und starte es.

6.12 Nach dem Waschen



Hinweis: Türsperre

- ▶ Aus Sicherheitsgründen bleibt die Gerätetür beim Waschen verriegelt und kann nicht geöffnet werden. Die Gerätetür lässt sich erst nach Programmende sowie nach dem Abbruch eines Programms öffnen (schauen Sie sich die obige Beschreibung an).
- ▶ Bei hohem Wasserstand, hoher Wassertemperatur sowie beim Schleudern lässt sich die Gerätetür nicht öffnen – **L o c k** - erscheint im Display.

1. Zum Abschluss des Waschprogramms erscheint **End** im Display.
2. Die Maschine schaltet sich automatisch ab.
3. Nehmen Sie die Wäsche so schnell wie möglich aus der Maschine, damit sie nicht verknittert.
4. Drehen Sie die Wasserzufuhr ab.
5. Ziehen Sie den Netzstecker aus der Steckdose.
6. Öffnen Sie die Tür, um die Bildung von Feuchtigkeit und Gerüchen zu verhindern. Lassen Sie die Gerätetür immer etwas offen stehen, wenn Sie die Maschine nicht benutzen.
7. Kleine Wäschestücke bleiben nach dem Hochgeschwindigkeit-Schwingtrocknen leicht an der Wand hängen, bitte nicht vergessen, die Tür zu öffnen, um die Wäsche aufzunehmen.



Hinweis: Bereitschaftsmodus/Energiesparmodus

Die eingeschaltete Waschmaschine stellt sich in den Standby-Modus, wenn sie nicht innerhalb von 2 Minuten nach der Auswahl des Programms bzw. nach Programmende aktiviert wird. Das Display schaltet sich ab. So können Sie Energie sparen. Zum Aufwecken der Maschine aus dem Bereitschaftsmodus berühren Sie die „Power“ Taste.

6.13 Aktivieren oder Deaktivieren des Signaltons

Sie können das Tonsignal bei Bedarf auch abschalten:

1. Schalten Sie das Gerät ein.
2. Wählen Sie das „Schleudern“ Programm.
3. Berühren Sie gleichzeitig ca. 3 Sekunden lang die Tasten „Auto Dose“ und „Schleudern“. „**bEEP oFF**“ erscheint im Display, Tonsignale sind nun abgeschaltet.

Wenn Sie die Tonsignale wieder einschalten möchten, halten Sie die beiden Tasten noch einmal gleichzeitig gedrückt. „**bEEP on**“ erscheint im Display.

Hinweis: Abweichungen

Aufgrund ständiger Updates von hOn können die Funktionen und die Anzeigeoberfläche der App von der folgenden Beschreibung abweichen.

7.1 Allgemeines

Die Maschine kann über WLAN aktiviert werden. Mit hOn App können Sie das Programm mit Ihrem Smartphone steuern.

WARNUNG!

Bitte beachten Sie die Sicherheitshinweise in dieser Bedienungsanleitung und stellen Sie sicher, dass diese auch bei einem Betrieb der Maschine über die hOn App während Ihrer Abwesenheit von zu Hause eingehalten werden. Sie müssen auch die Anweisungen in der hOn App befolgen.

7.2 Anforderungen

1. Ein kabelloser Router (802.11b/g/n-Protokoll), der nur das Frequenzband von 2,4 GHz unterstützt. Die Länge der Router-SSID beträgt 1-32 Zeichen (einschließlich 1 und 32) und das Kennwort 8-64 Zeichen. Die Mindestlänge des Kennwortes muss 8 Zeichen betragen. Zu den Router-Verschlüsselungsmethoden gehören offenes, WPA-PSK und WPA2-PSK.
2. Die App ist für Geräte mit Android, Huawei oder iOS sowohl für Tablets als auch für Smartphones verfügbar.
3. Das Gerät muss an einer Stelle installiert werden, an der sie ein starkes WLAN-Signal empfangen kann. Wenn das Gerät korrekt mit der App verknüpft wurde und keine ordnungsgemäße Verbindung zum WLAN-Router besteht, wird auf dem Display kein WLAN-Symbol angezeigt.

7.3 Download und Installation der hOn App:

Laden Sie die hOn App auf Ihr Gerät herunter, indem Sie den folgenden QR-Code eingeben:



oder über den Link: go.haier-europe.com/download-App

Frequenzrate (OFR)	2400 MHz - 2483,5 MHz
Max. Leistung (ERP)	20dBm
Kabelloser Standard	IEEE802.11b/g/n & BLE V4.2

Hinweis: Registrierung

Die Registrierung ist erforderlich, wenn Sie die App zum ersten Mal verwenden oder wenn das formale Konto gelöscht/geschlossen wurde. Zur weiteren Verwendung müssen Sie nach dem Abmelden sich erneut mit Namen und Kennwort anmelden.

7.4 Registrierung und App-Pairing

1. Verbinden Sie das Smartphone mit dem Heim-WLAN-Netzwerk, mit dem Sie das Produkt verbinden möchten.
2. Öffnen Sie die App.
3. Erstellen Sie das Benutzerprofil (oder melden Sie sich an, wenn es bereits zuvor erstellt wurde).
4. Schließen Sie die Tür.
5. Koppeln Sie das Gerät gemäß den Anweisungen auf dem Gerätedisplay.



Hinweis: WLAN-Netz

Es ist nicht möglich, die Maschine mit einem öffentlichen WLAN-Netz zu verbinden. Dies kann zu Fehlfunktionen führen.



Hinweis: Benutzen Sie das gleiche WLAN

Stellen Sie mit Ihrem Smartphone eine Verbindung zu dem Netzwerk her, mit dem Sie das Produkt verbinden möchten.

7.5 Fernbedienung aktivieren

1. Überprüfen Sie, ob der Router eingeschaltet und mit dem Internet verbunden ist.
2. Laden Sie die Wäsche in die Trommel und schließen Sie die Tür.
3. Wählen Sie das Programm „Remote“, die Tür verriegelt sich.
4. Starten Sie den Zyklus mit der App, das Bedienfeld ist deaktiviert. Mit Ausnahme der Taste „Start/Pause“ und der Taste „Power“.
5. Nach Abschluss des Zyklus wird die Tür entriegelt und die Fernbedienung ausgeschaltet.
6. Nach 2 Minuten geht das Gerät in den Aus-Modus.



Hinweis: Ablauf der Fernbedienung

Sobald die Fernbedienung aktiviert ist. Wenn der Endbenutzer innerhalb von 10 Minuten keinen Zyklus über die App startet, wechselt die Appliance in den vernetzten Standby-Modus und behält die Fernbedienung bis zu 24 Stunden lang und schaltet sie dann aus.

7.6 Fernbedienung deaktivieren

1. Drücken Sie die START/PAUSE-Taste auf dem Bedienfeld, um die Fernbedienung während eines Zyklus zu verlassen. Der Zyklus wird angehalten und die Fernbedienung blinkt.
2. Wenn die Bedingungen dies zulassen, wird die Tür entriegelt.
3. Um den Zyklus fortzusetzen, schließen Sie die Tür und drücken Sie die START/PAUSE-Taste. Die Fernbedienung wird reaktiviert und die Fernbedienung fixiert.
4. Steuern Sie das Gerät mit der App.

7.7 Zyklusende bei eingeschalteter Fernbedienung

1. Am Ende des Zyklus wird die Tür entriegelt und die Fernbedienung deaktiviert.
2. Nach 2 Minuten schaltet sich das Gerät automatisch aus.

7.8 Sicherheitsinformationen gelöscht

1. Wählen Sie das Programm „Remote“.
2. „hOn“/„hOFF“ wird angezeigt. Schalten Sie die Funktion „Remote“ ein oder aus, indem Sie die Funktion „Temp.“ drücken.
3. Drücken Sie die Taste „Delay“ (Verzögerung) 5 Sekunden lang, bis „Pfl r“ angezeigt wird.
4. Konfigurationsinformationen werden gelöscht und die Konfiguration zurückgesetzt. Drehen Sie den Knopf, um ein anderes Programm auszuwählen, oder fahren Sie herunter, um das Programm zu beenden.



Hinweis: Löschen/Zurücksetzen von Netzwerkanmeldeinformationen

Befolgen Sie dieses Verfahren nur, wenn Sie Ihre Waschmaschine verkaufen möchten.



Umweltverträglicher Einsatz

- ▶ Um Energie, Wasser, Waschmittel und Zeit optimal zu nutzen, sollten Sie die empfohlene maximale Beladungsmenge verwenden.
- ▶ Überladen Sie die Maschine nicht (zwischen Wäsche und dem oberen Rand der Trommel sollte eine Handbreit Platz bleiben).
- ▶ Bei nur leicht verschmutzter Wäsche wählen Sie das Express 15'-programm.
- ▶ Dosieren Sie das oder die Waschmittel möglichst exakt.
- ▶ Wählen Sie die niedrigste passende Waschtemperatur – moderne Waschmittel funktionieren auch bei Temperaturen unter 60°C sehr gut.
- ▶ Erhöhen Sie die Standardeinstellungen nur bei stark verschmutzter Wäsche.
- ▶ Wählen Sie die maximale Schleuderdrehzahl, wenn ein Haushaltstrockner verwendet wird.



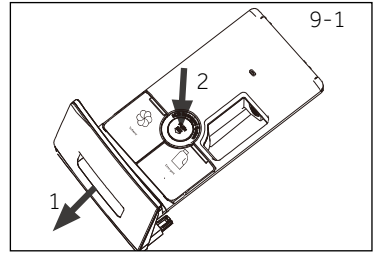
Hinweis: Allgemeine Informationen:

- ▶ Das „Eco 40-60“ Programm kann normal verschmutzte Wäsche, die bei 40°C oder 60°C gewaschen werden darf, gemeinsam im gleichen Waschzyklus reinigen. Dieses Programm entspricht den EU-Ecodesign-Richtlinien.
- ▶ Die sparsamsten Programme bezüglich Energieverbrauch sind jene, die bei geringen Temperaturen aber mit langer Dauer waschen.
- ▶ Geräuscentwicklung und Restfeuchte hängen von der Schleuderdrehzahl ab: je höher die Schleuderdrehzahl, desto lauter die Geräuscentwicklung und je geringer die Restfeuchte der Wäsche.

9.1 Waschmittelschublade reinigen

Achten Sie immer darauf, dass keine Reste in der Waschmittelschublade verbleiben. Reinigen Sie die Waschmittelschublade regelmäßig (Abb. 9-1):

1. Ziehen Sie die Schublade bis zum Anschlag heraus.
2. Drücken Sie den Freigabeknopf, ziehen Sie die Schublade ganz heraus.
3. Spülen Sie die Schublade unter fließendem Wasser gründlich aus, schieben Sie die Schublade dann wieder in die Maschine.



9.2 Reinigung der Maschine

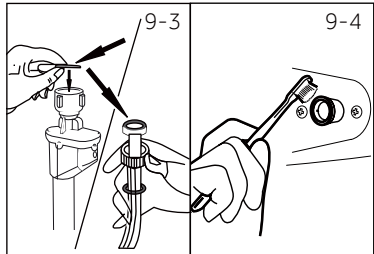
- ▶ Ziehen Sie immer den Netzstecker aus der Steckdose, bevor Sie die Maschine reinigen und pflegen.
- ▶ Reinigen Sie das Maschinengehäuse und die Gummiteile mit einem Lappen und etwas Seifenwasser (Abb. 9-2).
- ▶ Verwenden Sie keine organischen Chemikalien oder ätzenden Lösungsmittel.



9.3 Wasserzulaufventil und Zulaufventilfilter

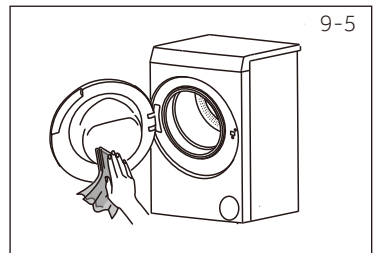
Um eine Verstopfung der Wasserzufuhr durch feste Stoffe wie Kalk zu verhindern, reinigen Sie den Filter des Einlassventils.

- ▶ Ziehen Sie den Netzstecker, drehen Sie die Wasserzufuhr ab.
- ▶ Lösen Sie den Wasserzulaufschlauch vom Wasserhahn (Abb. 9-3).
- ▶ Spülen Sie den oder die Filter mit Wasser durch, entfernen Sie Rückstände mit einer kleinen Bürste (Abb. 9-4).
- ▶ Setzen Sie die Filter wieder ein, schrauben Sie den Zulaufschlauch wieder an.
- ▶ Drehen Sie den Wasserhahn auf, um zu sehen, ob er undicht ist.



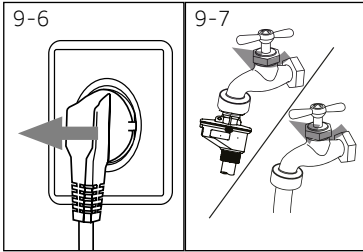
9.4 Trommel reinigen

- ▶ Holen Sie versehentlich mitgewaschene Gegenstände, insbesondere Metallteile wie Nadeln, Münzen usw. aus der Trommel und der Rille der Türdichtung (Gummiring) denn solche Teile weil sie Rostflecken und Schäden verursachen.
- ▶ Rostflecken entfernen Sie am besten mit einem passenden Reinigungsmittel ohne Chlor. Beachten Sie die Warnhinweise des Reinigungsmittelherstellers.
- ▶ Benutzen Sie keine harten Gegenstände, keine Stahlwolle zum Reinigen.
- ▶ Nach dem Eingriff öffnen Sie die Tür, reinigen Sie die Flecken und den Schaum um die Dichtung herum mit einem Handtuch und halten Sie die Dichtung innen und außen sauber. (Abb. 9-5)



i Hinweis : Hygiene

Für die regelmäßige Wartung empfehlen wir, das Programm „BAUMWOLLE+90°C+600 U/min“ innerhalb von 100 Zyklen auszuführen, um mögliche korrosive Rückstände zu vermeiden. Geben Sie eine kleine Menge Waschmittel in das Waschmittelfach (2) oder verwenden Sie einen speziellen Maschinenreiniger.

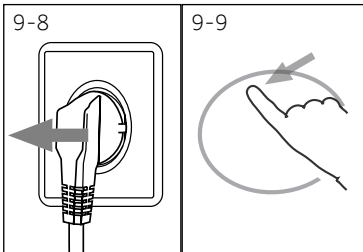


9.5 Längere Nichtbenutzung

Wenn Sie die Maschine längere Zeit nicht benutzen:

1. Ziehen Sie den Netzstecker aus der Steckdose (Abb. 9.-6).
2. Drehen Sie die Wasserzufuhr ab (Abb. 9-7).
3. Öffnen Sie die Tür, um die Bildung von Feuchtigkeit und Gerüchen zu verhindern. Lassen Sie Türen bei Nichtbenutzung geöffnet.

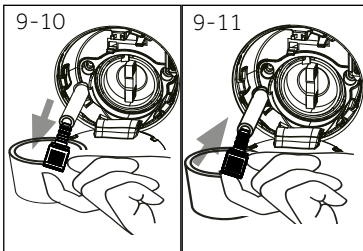
Überprüfen Sie vor dem nächsten Einsatz Netzkabel, Wasserzulauf und Ablassschlauch sorgfältig. Vergewissern Sie sich, dass alles richtig installiert ist und kein Wasser ausläuft.



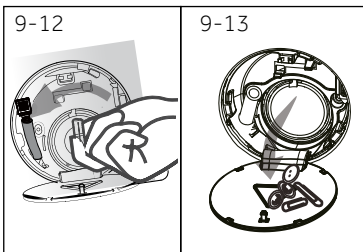
9.6 Pumpenfilter

Reinigen Sie den Filter einmal monatlich. Prüfen Sie den Pumpenfilter auf Rückstände, falls die Maschine:

- ▶ das Wasser nicht ablässt.
- ▶ nicht schleudert.
- ▶ im Betrieb ungewöhnliche Geräusche von sich gibt.



1. Schalten Sie die Maschine ab, ziehen Sie den Netzstecker (Abb. 9-8).
2. Serviceklappe drücken und öffnen (Abb. 9-9).
3. Halten Sie einen flachen Behälter zum Auffangen des auslaufenden Wassers bereit (Abb. 9-10). Stellen Sie sich auf eine etwas größere Wassermenge ein!
4. Ziehen Sie den kleinen Ablaufschlauch heraus, halten Sie das Schlauchende über den Behälter (Abb. 9-10).
5. Ziehen Sie den Verschlussstopfen aus dem Ablaufschlauch (Abb. 9-10).
6. Nachdem das Wasser komplett abgelaufen ist, verschließen Sie den Ablaufschlauch wieder mit dem Stopfen (Abbildung 9-11) und schieben ihn zurück in die Maschine.



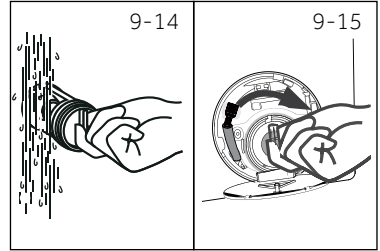
7. Lösen Sie den Pumpenfilter durch Drehen gegen den Uhrzeigersinn, nehmen Sie den Pumpenfilter heraus (Abbildung 9-12).
8. Entfernen Sie sämtliche Rückstände und Verschmutzungen (Abb. 9-13).



WARNUNG!

Verbrühungsgefahr! Das Wasser in der Filterpumpe kann sehr heiß sein! Sorgen Sie dafür, dass das Wasser gründlich abgekühlt ist, bevor Sie irgendetwas unternehmen.

9. Reinigen Sie den Pumpenfilter vorsichtig und sorgfältig, am besten unter fließendem Wasser (Abb. 9-14).
10. Nach der Reinigung setzen Sie den Griff wieder ein und ziehen ihn fest, bis er sich nicht mehr bewegt. Zu diesem Zeitpunkt befindet sich der Griff in senkrechter Position (Abb. 9-15).
11. Schließen Sie die Wartungsklappe.

**VORSICHT!**

- ▶ Die Pumpenfilterdichtung muss sauber und unbeschädigt sein. Falls der Deckel nicht fest genug angezogen wird, kann Wasser austreten.
- ▶ Der Filter muss unbedingt eingesetzt werden, andernfalls kann Wasser austreten.

Viele entstehenden Probleme können von Ihnen selbst behoben werden, ohne besondere Erfahrung. Im Falle eines Problems überprüfen Sie alle aufgezeigten Möglichkeiten und folgen Sie unten genannten Anweisungen, bevor Sie einen Kundendienst kontaktieren. Siehe KUNDENDIENST.



WARNUNG!

- ▶ Schalten Sie das Gerät aus und ziehen Sie den Netzstecker aus der Steckdose, bevor Sie das Gerät warten.
- ▶ Elektrische Betriebsmittel sollten nur von qualifizierten Elektrofachkräften gewartet werden, da unsachgemäße Reparaturen erhebliche Folgeschäden verursachen können.
- ▶ Falls das Netzkabel beschädigt wird, lassen Sie dies nur vom Hersteller, seinem Kundendienst oder einer ähnlich sachkundigen Person (zum Beispiel Elektriker) austauschen, damit es nicht zu Gefährdungen kommt
- ▶ Im Interesse der Sicherheit des Endbenutzers wird eine Selbstreparatur oder eine nicht fachmännische Reparatur nicht empfohlen. Wenden Sie sich bitte an den Kundendienst.

10.1 Informations codes

Folgende Codes werden im laufenden Programm lediglich zu Informationszwecken angezeigt. Sie müssen nichts unternehmen.

Code	Bedeutung
<i>1:25</i>	Das restliche Programm läuft noch 1 Stunde und 25 Minuten.
<i>6:30</i>	Das Programm mit Abschlusszeitverzögerung endet in 6 Stunden und 30 Minuten.
<i>End</i>	Das Programm ist abgeschlossen. Die Maschine schaltet sich automatisch ab.
<i>L o c k</i>	Die Gerätetür lässt sich nicht öffnen, da der Wasserpegel zu hoch, das Wasser heiß ist oder die Maschine gerade schleudert.
<i>bEEP oFF</i>	Signalton ist abgeschaltet.
<i>bEEP oN</i>	Signalton ist eingeschaltet.
<i>CLD</i>	Die Funktionstasten sind geschlossen. Der Programmwechsel ist ungültig.

10.2 Abhilfe mit Codeanzeige

Problem	Ursache	Lösung
<i>ELFLt</i>	<ul style="list-style-type: none"> • Ablaufproblem, Wasser wurde in 6 Minuten nicht vollständig abgepumpt. 	<ul style="list-style-type: none"> • Reinigen Sie den Pumpenfilter. • Vergewissern Sie sich, dass der Ablaufschlauch richtig installiert wurde.
<i>E2</i>	<ul style="list-style-type: none"> • Verriegelungsfehler 	<ul style="list-style-type: none"> • Schließen Sie die Gerätetür richtig.
<i>E4</i>	<ul style="list-style-type: none"> • Nötiger Wasserstand nach 12 Minuten nicht erreicht. • Wasser läuft ungewollt über den Ablaufschlauch ab. 	<ul style="list-style-type: none"> • Achten Sie darauf, dass der Wasserhahn komplett geöffnet, der Wasserdruck normal ist. • Vergewissern Sie sich, dass der Ablaufschlauch richtig installiert wurde.
<i>EB</i>	<ul style="list-style-type: none"> • Wasserstandschutzfehler 	<ul style="list-style-type: none"> • Wenden Sie sich an den Kundendienst.
<i>E5</i>	<ul style="list-style-type: none"> • Entleerungsfehler, Wasser wird in der eingestellten Zeit nicht vollständig entleert (Refresh prog.) 	<ul style="list-style-type: none"> • Reinigen Sie den Pumpenfilter. • Vergewissern Sie sich, dass der Ablaufschlauch richtig installiert wurde.
<i>F3</i>	<ul style="list-style-type: none"> • Temperatursensorfehler 	<ul style="list-style-type: none"> • Wenden Sie sich an den Kundendienst.
<i>F4</i>	<ul style="list-style-type: none"> • Heizfehler 	<ul style="list-style-type: none"> • Wenden Sie sich an den Kundendienst.
<i>F7</i>	<ul style="list-style-type: none"> • Motorfehler 	<ul style="list-style-type: none"> • Wenden Sie sich an den Kundendienst.

Problem	Ursache	Lösung
FR	<ul style="list-style-type: none"> Fehler des Wasserstandsensors 	<ul style="list-style-type: none"> Wenden Sie sich an den Kundendienst.
FH	<ul style="list-style-type: none"> Das lot-Modul kann nicht konfiguriert werden 	<ul style="list-style-type: none"> Wenden Sie sich an den Kundendienst.
FE0 or FE 1 or FE2	<ul style="list-style-type: none"> Störung der Kommunikation 	<ul style="list-style-type: none"> Wenden Sie sich an den Kundendienst.
Fb	<ul style="list-style-type: none"> Maschinenleckage 	<ul style="list-style-type: none"> Ablaufpumpe zum Ablassen öffnen. Schalten Sie die Maschine aus. Wenden Sie sich an den Kundendienst.

10.3 Abhilfe ohne Codeanzeige

Problem	Ursache	Lösung
Die Waschmaschine funktioniert nicht.	<ul style="list-style-type: none"> Programm noch nicht gestartet. Gerätetür nicht richtig geschlossen. Die Maschine wurde nicht eingeschaltet. Stromausfall. Kindersicherung aktiv. 	<ul style="list-style-type: none"> Prüfen Sie das Programm, starten Sie das Programm. Schließen Sie die Gerätetür richtig. Schalten Sie die Maschine ein. Prüfen Sie die Stromversorgung. Schalten Sie die Kindersicherung ab.
Die Waschmaschine nimmt kein Wasser auf.	<ul style="list-style-type: none"> Kein Wasser. Einlaufschlauch geknickt. Filter am Einlaufschlauch verstopft. Wasserdruck unter 0,03 MPa. Gerätetür nicht richtig geschlossen. Wasserzufuhr gestört. 	<ul style="list-style-type: none"> Kontrollieren Sie den Wasserhahn. Prüfen Sie den Zulaufschlauch. Reinigen Sie den oder die Filter im Zulaufschlauch. Prüfen Sie den Wasserdruck. Schließen Sie die Gerätetür richtig. Vergewissern Sie sich, dass die Wasserzufuhr geöffnet ist.
Maschine pumpt ab, noch während Wasser einläuft.	<ul style="list-style-type: none"> Ablaufschlauch niedriger als 80 cm. Ende des Ablaufschlauches hängt im Wasser. 	<ul style="list-style-type: none"> Achten Sie darauf, dass Ablaufschlauch richtig installiert wurde. Sorgen Sie dafür, dass das Ende des Ablaufschlauches nicht im Wasser hängt.
Maschine pumpt kein Wasser ab.	<ul style="list-style-type: none"> Ablaufschlauch verstopft. Pumpenfilter verstopft. Ende des Ablaufschlauches befindet sich mehr als 100 cm über dem Boden. 	<ul style="list-style-type: none"> Säubern Sie den Ablaufschlauch. Reinigen Sie den Pumpenfilter. Achten Sie darauf, dass Ablaufschlauch richtig installiert wurde.
Starke Vibrationen beim Schleudern.	<ul style="list-style-type: none"> Nicht alle Transportsicherungen entfernt. Maschine steht nicht felsenfest. Maschinell sehr ungleichmäßig beladen. 	<ul style="list-style-type: none"> Entfernen Sie alle Transportsicherungen. Sorgen Sie dafür, dass die Maschine gerade auf festem Untergrund steht. Achten Sie darauf, die Maschine nicht zu überladen, verteilen Sie die Wäsche gleichmäßig in der Trommel.
Maschine hält vor Programmabschluss an.	<ul style="list-style-type: none"> Problem mit Wasserzufuhr/Wasserablauf oder Stromversorgung. 	<ul style="list-style-type: none"> Prüfen Sie die Stromversorgung, den Wasserzulauf und den Wasserablauf.
Maschine hält zwischendurch an.	<ul style="list-style-type: none"> Fehlercode erscheint auf der Anzeige. Maschine sehr ungleichmäßig beladen. Das Programm führt einen Einweichzyklus durch. 	<ul style="list-style-type: none"> Schauen Sie sich die Codes auf der Anzeige an. Reduzieren Sie die Last oder passen Sie sie an. Brechen Sie das Programm ab, starten Sie das Programm neu.

Problem	Ursache	Lösung
Starke Schaumbildung in der Trommel und/oder in der Waschmittelschublade.	<ul style="list-style-type: none"> • Waschmittel ist nicht geeignet. • Zu viel Waschmittel. 	<ul style="list-style-type: none"> • Prüfen Sie die Waschmittelempfehlungen.
Automatische Anpassung der Waschzeit.	<ul style="list-style-type: none"> • Die Dauer des Waschprogramms wird angepasst. 	<ul style="list-style-type: none"> • Das ist normal und beeinträchtigt die Funktionalität nicht.
Maschine schleudert nicht.	<ul style="list-style-type: none"> • Wäsche sehr ungleichmäßig verteilt. 	<ul style="list-style-type: none"> • Prüfen Sie die Beladung der Maschine, korrigieren Sie entsprechend; starten Sie das Schleudern-Programm anschließend noch einmal.
Unbefriedigendes Waschergebnis.	<ul style="list-style-type: none"> • Verschmutzungsgrad der Wäsche passt nicht zum ausgewählten Programm. • Zu wenig Waschmittel. • Maschine überladen. • Wäsche war sehr ungleichmäßig in der Trommel verteilt. 	<ul style="list-style-type: none"> • Wählen Sie ein anderes Programm. • Wählen Sie das Reinigungsmittel je nach Verschmutzungsgrad und nach Herstellerangaben. • Beladen Sie die Maschine weniger stark. • Lockern Sie die Wäsche auf.
Waschpulverrückstände an der Wäsche.	<ul style="list-style-type: none"> • Unlösliche Waschmittelpartikel können als weiße Punkte oder Flecken auf der Wäsche verbleiben. 	<ul style="list-style-type: none"> • Extra Spülen. • Bürsten Sie die Punkte oder Flecken vorsichtig von der Wäsche ab. • Verwenden Sie ein anderes Waschmittel.
Wäsche hat graue Stellen.	<ul style="list-style-type: none"> • Solche Probleme werden durch Öle, Cremes oder Salben verursacht. 	<ul style="list-style-type: none"> • Behandeln Sie die Wäsche mit einem speziellen Reinigungsmittel vor.

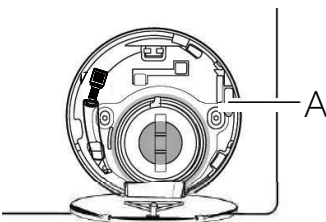


Hinweis: Schaumbildung

Falls die Maschine beim Schleudern eine starke Schaumbildung erkennt, stoppt der Motor, die Ablaufpumpe läuft 90 Sekunden lang. Falls die Schaumbildung auch nach 3 weiteren Versuchen nicht nachlässt, beendet die Maschine das Programm ohne Schleudern.

Sollten die Fehlermeldungen trotz der getroffenen Maßnahmen erneut auftreten, schalten Sie das Gerät aus, trennen Sie es von der Stromversorgung und wenden Sie sich an den Kundendienst.

10-1



10.4 Bei Stromausfall

Wenn der Waschgang durch einen Stromausfall unterbrochen wird, bleibt die Tür mechanisch blockiert.

Um aus dem Waschwasser herauszukommen, sollte das gläserne Bullauge der Tür nicht sichtbar sein.

Verbrennungsgefahr!

Der Wasserstand muss, wie im Abschnitt „Pumpenfilter“ beschrieben, gesenkt werden. Ziehen Sie erst dann den Hebel (A) unter der Wartungsklappe (Abb. 10-1), bis die Tür durch ein leichtes Klicken entriegelt wird. Befestigen Sie anschließend alle Teile wieder entsprechend.



Hinweis: Öffnen Sie die Tür

Wenn sich die Waschmaschine in einem sicheren Zustand befindet (unter dem Wasserstand unter dem Fenster in einer bestimmten Entfernung, Trommeltemperatur unter 55°C, die innere Trommel hat sich nicht gedreht), können die Türen des Maschinenbetriebs entriegelt werden.

11.1 Vorbereitung

- ▶ Holen Sie die Maschine aus der Verpackung.
- ▶ Entfernen Sie sämtliches Verpackungsmaterial, auch den Hartschaumsockel, halten Sie das Verpackungsmaterial von Kindern fern. Möglicherweise finden Sie ein paar Wassertropfen an der Kunststoffolie und an der Gerätetür. Diese normale Erscheinung ist das Ergebnis von Wassertests in der Fabrik.

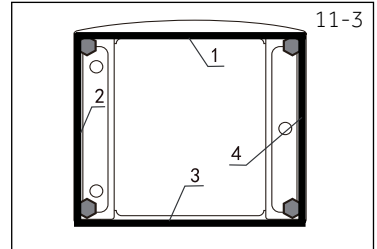
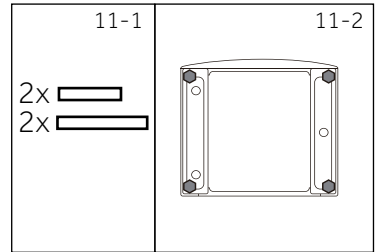


Hinweis: Verpackung entsorgen

Halten Sie sämtliches Verpackungsmaterial von Kindern fern, entsorgen Sie alles auf umweltfreundliche Weise.

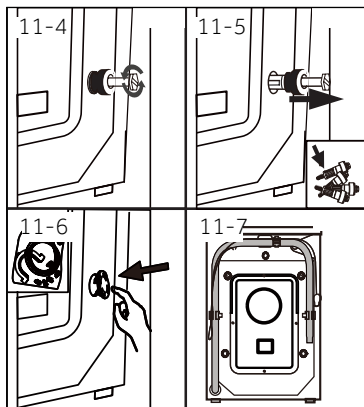
11.2 OPTIONAL: Installieren Sie Geräuschreduzierungs pads

1. Beim Öffnen des Schrumpfpakets finden Sie einige Geräuschreduzierungs pads. Diese dienen zur Geräuschreduzierung (Abb. 11-1).
2. Legen Sie die Maschine mit dem Boden zu Ihnen auf die Seite Bullauge nach oben zeigend, Unterseite zum Bediener hin (Fig. 11-2).
3. Nehmen Sie die Geräuschdämpfungspolster heraus und entfernen Sie den Schutzfilm über dem doppelseitigen Klebeband. Kleben Sie es um den Boden. Befestigen Sie die Geräuschdämpfungspolster wie in Abbildung 11-3 gezeigt an die Unterseite des Gehäuses (die beiden längeren Polster an die Positionen 1 und 3, die beiden kürzeren Polster an die Positionen 2 und 4). Stellen Sie die Maschine zum Abschluss wieder aufrecht.



Hinweis: Geräuschdämpfungspolster

Geräuschdämpfung Polster ist optional, könnte helfen, Lärm zu reduzieren, bitte montieren Sie es oder nicht nach Ihren eigenen Wünschen.



11.3 Transportsicherungen entfernen

Die Transportsicherungen sorgen dafür, dass sich bewegliche Teile im Inneren beim Transport nicht bewegen, nicht beschädigt werden.

1. Entfernen Sie alle 4 Schrauben auf der Rückseite und nehmen Sie die Kunststoffabstandshalter heraus (Abb. 11-4 / Abb. 11-5).
2. Verschließen Sie die verbleibenden Öffnungen mit den Blindstopfen (Abb. 11-6 / Abb. 11-7).

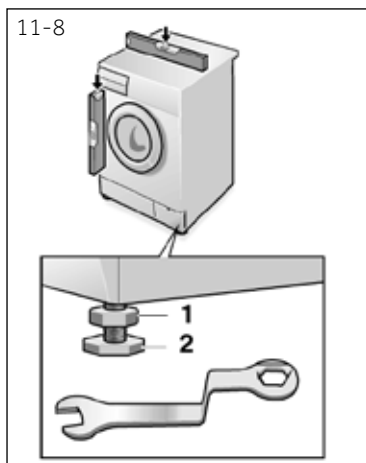


Hinweis: Gut aufbewahren.

Bewahren Sie die Transportsicherungen gut auf; eventuell brauchen Sie diese später wieder. Wenn das Gerät bewegt werden soll, müssen zunächst die Transportsicherungen wieder angebracht werden.

11.4 Maschine umsetzen

Falls die Maschine an einen entfernten Ort verbracht werden soll, bringen Sie die vor der Montage entfernten Transportbolzen wieder an, um Schäden zu vermeiden: Die Montage erfolgt in umgekehrter Reihenfolge.



11.5 Gerät ausrichten

Stellen Sie die FüÙe (Abbildung 11-8) so ein, dass die Maschine absolut gerade steht. So beugen Sie starken Vibrationen, somit auch lauten Betriebsgeräuschen vor. Es reduziert auch den Verschleiß. Wir empfehlen, die Maschine mit Hilfe einer Wasserwaage gerade auszurichten. Der Boden sollte so stabil und flach wie möglich sein.

1. Lösen Sie die Kontermutter (1) mit einem Schraubenschlüssel.
2. Stellen Sie die Höhe durch Drehen des Fußes (2) ein.
3. Ziehen Sie die Kontermutter (1) gegen das Gehäuse an.

11.6 Ablaufschlauch anschließen

Fixieren Sie den Wasserablaufschlauch richtig an der Rohrleitung. Der Schlauch muss an mindestens einem Punkt 80 – 100 cm über dem Boden der Maschine verlaufen! Fixieren Sie den Ablaufschlauch möglichst mit dem Clip an der Rückwand der Maschine.



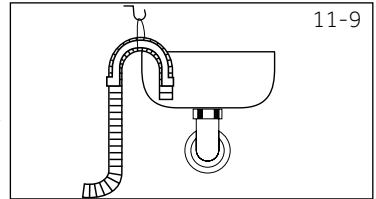
WARNUNG!

- ▶ Verwenden Sie ausschließlich das mitgelieferte Schlauchset.
- ▶ Niemals alte Schläuche wiederverwenden!
- ▶ Nur an die Kaltwasserversorgung anschließen.
- ▶ Vergewissern Sie sich vor dem Anschluss, dass das Wasser klar und sauber ist.

Es gibt folgende Anschlussmöglichkeiten:

11.6.1 Ablaufschlauch in Spüle

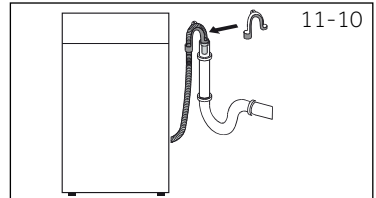
- ▶ Hängen Sie den Ablaufschlauch mit Hilfe der U-Halterung über die Kante einer Spüle von angemessener Größe (Abb. 11.-9).
- ▶ Sorgen Sie dafür, dass die U-Halterung nicht abrutschen kann.



11-9

11.6.2 Ablaufschlauch in Abwasserleitung

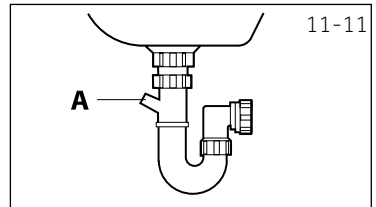
- ▶ Der Innendurchmesser des Standrohrs mit Belüftungsöffnung muss mindestens 40 mm betragen.
- ▶ Führen Sie den Ablaufschlauch etwa 80 - 100 mm tief in die Abwasserleitung ein.
- ▶ Bringen Sie die U-Halterung an, fixieren Sie die Halterung gut (Abb. 11-10).



11-10

11.6.3 Ablaufschlauch in Spüle

- ▶ Der Anschluss muss über dem Siphon liegen.
- ▶ Zapfenanschlüsse werden gewöhnlich mit einem Polster (A) verschlossen. Diese müssen entfernt werden, damit es zu keiner Fehlfunktion kommt (Abb. 11.-11).
- ▶ Fixieren Sie den Ablaufschlauch mit einer Klemme.

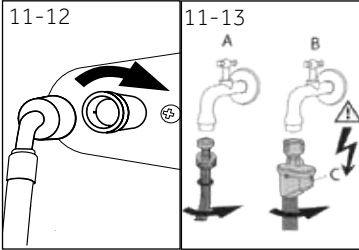


11-11



VORSICHT!

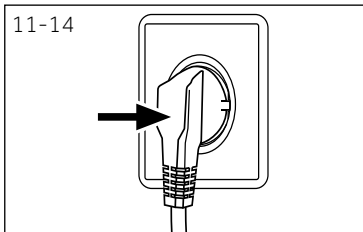
- ▶ Der Abflussschlauch darf nicht in Wasser getaucht werden und muss sicher und leckfrei befestigt sein. Falls der Ablaufschlauch auf den Boden gelegt und sich die Leitung weniger als 80 cm über dem Boden befindet, läuft das Wasser wieder aus der Maschine, wenn sich das Gerät mit Wasser füllt.
- ▶ Der Ablaufschlauch darf nicht eigenmächtig verlängert werden. Wenden Sie sich bei Bedarf an den Kundendienst.



11.7 Frischwasseranschluss

Achten Sie darauf, dass die Dichtungen eingesetzt wurden.

1. Schließen Sie den Wasserzulaufschlauch mit dem gekrümmten Ende an die Maschine an (Abbildung 11-12). Ziehen Sie die Verschraubung von Hand fest.
2. Schließen Sie das andere Ende des Schlauches an einen Wasserhahn mit 3/4-Zoll-Gewinde an (Abb. 11-13).



11.8 Elektrischer Anschluss

Überprüfen Sie vor jedem Anschluss, ob:

- ▶ Stromversorgung, Steckdose und Sicherung mit dem Typenschild übereinstimmen,
- ▶ die Steckdose geerdet ist (Schukosteckdose), und keine Mehrfachsteckdosen oder Verlängerungskabel verwendet werden.
- ▶ der Netzstecker und die Steckdose perfekt zueinander passen.
- ▶ Nur gültig im Vereinigten Königreich (England): Der UK-Stecker erfüllt die BS1363A-Vorgaben.

Stecken Sie den Stecker in die Steckdose (Abb. 11-14).

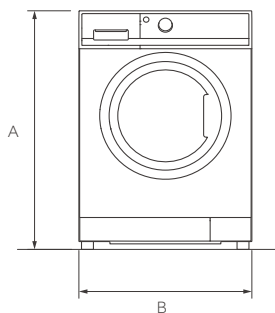


WARNUNG!

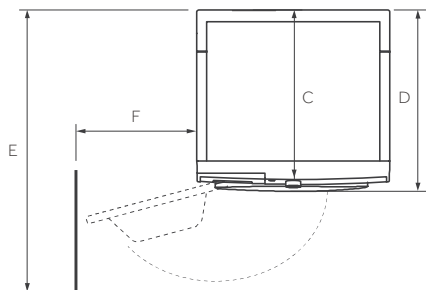
- ▶ Achten Sie immer darauf, dass alle Anschlüsse (Stromanschluss, Abfluss und Frischwasserschlauch) fest, trocken und leckfrei sind!
- ▶ Achten Sie darauf, dass Kabel und Schläuche niemals gequetscht, geknickt oder verdreht werden.
- ▶ Falls das Netzkabel beschädigt werden sollte, muss es vom Kundendienst (siehe Garantiekarte) ausgetauscht werden, um eine Gefahr zu vermeiden. .

12.1. Zusätzliche technische Daten

	HW80-BD14979EU1 / HW90-BD14979EU1
Spannung in V	220–240 V~/50 Hz
Strom (Ampere)	10
Maximale Leistungsaufnahme (Watt)	2000
Wasserdruck (MPa)	$0.03 \leq P \leq 1$
Nettogewicht in kg	67



FRONTANSICHT



WAND DRAUFSICHT

Produktabmessungen	HW80-BD14979EU1 / HW90-BD14979EU1
A: Gesamthöhe des Produkts mm	850
B: Gesamtbreite des Produkts mm	595
C: Gesamttiefe des Produkts (Zur Größe der Hauptsteuerkarte) mm	497
D: Gesamttiefe des Produkts mm	577
E: Tiefe der offenen Tür mm	1085
F: Mindesttürabstand zur angrenzenden Wand mm	300



Hinweis: Abmessungen

Die exakte Höhe Ihrer Waschmaschine hängt davon ab, wie weit die Füße vom Boden der Maschine entfernt sind. Der Platz, an dem Sie Ihre Waschmaschine installieren, muss mindestens 40 mm breiter und 20 mm tiefer als seine Abmessungen.

12.3 Vorgaben und Direktiven 

Dieses Produkt erfüllt die Vorgaben sämtlicher zutreffenden EU-Direktiven mitsamt entsprechenden harmonisierten Standards zur Vergabe der CE-Kennzeichnung.

Wir empfehlen zur Kontakt unseren Kundenservice und die Benutzung unser Original-Ersatzteilen für die Haushaltwaschmaschine mit einer Mindestlebensdauer von 10 Jahren.

Falls jemals Schwierigkeiten mit Ihrer Maschine auftreten sollten, schauen Sie sich zunächst den Abschnitt „PROBLEMLÖSUNG“ an.

Falls Sie dort keine Lösung finden sollten, wenden Sie sich bitte an

- ▶ Ihren Händler vor Ort oder
- ▶ Service und Unterstützung unter www.haier.com, wo Sie Telefonnummern und FAQs finden und den Serviceanspruch aktivieren können.

Für spezifische Produktinformationen melden Sie sich bitte auf der offiziellen Haier-Website https://www.haier-europe.com/en_GB/technical-assistance/ an und suchen Sie das von Ihnen verwendete Modell, klicken Sie auf das Produkt, um zur Detailseite zu gelangen, und klicken Sie dann auf "Dokumente", um das Benutzerhandbuch zum Herunterladen zu finden. Sie können die Produktinformationen auch auf dieser Seite finden.

Stellen Sie bitte sicher, dass Sie im Besitz der nachfolgenden Angaben sind, um unseren Kundendienst zu kontaktieren.

Die Informationen sind auf dem Typenschild zu finden.

Modell _____ Serien- Nr. _____

Im Garantiefall prüfen Sie bitte die Garantiekarte, die mit dem Produkt geliefert wurde.

Für allgemeine Fragen finden Sie bitte nachstehend unsere Adressen in Europa.

Europäische Haier-Adressen

Land*	Postanschrift	Land*	Postanschrift
Italien	Haier Europe Trading SRL Via De Cristoforis, 12 21100 Verese ITALIEN	Frankreich	Haier Frankreich SAS 53 Boulevard Ornano – Pleyad 3 93200 Saint Denis FRANKREICH
Spanien Portugal	Haier Iberia SL Pg. Garcia Faria, 49-51 08019 Barcelona SPANIEN	Belgien-FR Belgien-NL Niederlande Luxemburg	Haier Benelux SA Anderlecht Route de Lennik 451 BELGIEN
Deutschland Österreich	Haier Deutschland GmbH Konrad-Zuse-Platz 6 81829 München DEUTSCHLAND	Polen Tschechien Ungarn Griechenland Rumänien Russland	Haier Polen Sp. zo.o. Al. Jerozolimskie 181B 02 - 222 Warschau POLEN
Vereinigtes Königreich	Haier Appliances UK Co. Ltd. One Crown Square Church Street East Woking, Surrey, GU21 6HR VK		

*Für weitere Informationen gehen Sie bitte auf www.haier.com

Modellinformationen finden Sie in der Produktdatenbank unter <https://eprel.ec.europa.eu/> durch Suchen nach dem auf dem Produktetikett angegebenen Modellkennung im Modellfeld des auf dem Produkt angebrachten Produktetiketts angegeben; Den Link zum Modell in der Produktdatenbank finden Sie hier unten für jede Modellkennung:



HW90-BD14979EU1



HW80-BD14979EU1



Haier



User manual Washing machine

HW90-BD14979EU1
HW80-BD14979EU1

EN

Haier

Thank you for purchasing a Haier Product.

Please read these instructions carefully before using this appliance. The instructions contain important information which will help you get the best out of the appliance and ensure safe and proper installation, use and maintenance.

Keep this manual in a convenient place so you can always refer to it for the safe and proper use of the appliance.

If you sell the appliance, give it away, or leave it behind when you move house, make sure you also pass this manual so that the new owner can become familiar with the appliance and safety warnings.

Legend



Warning – Important Safety information



General information and tips



Environmental information

Disposal



Help protect the environment and human health. Put the packaging in applicable containers to recycle it. Help to recycle waste of electrical and electronic appliances. Do not dispose appliances marked with this symbol with the household waste. Return the product to your local recycling facility or contact your municipal office.



WARNING!

Risk of injury or suffocation!

Disconnect the appliance from the mains supply. Cut off the mains cable and dispose of it. Remove the door catch to prevent children and pets to get closed in the appliance.

1-Safety information.....	4
2-Product description.....	7
3-Control panel	8
4-Programmes.....	12
5-Consumption.....	13
6-Daily use	14
7-hOn.....	19
8-Eco-friendly washing	22
9-Care and cleaning	23
10-Troubleshooting	26
11-Installation.....	29
12-Technical data.....	33
13-Customer service.....	34

Before switching on the appliance for the first time read the following safety hints!



WARNING!

Before first use

- ▶ Make sure there is no transport damage.
- ▶ Make sure all transport bolts are removed.
- ▶ Remove all packaging and keep out of children's reach.
- ▶ Handle the appliance always with at least two persons because it is heavy.

Daily use

- ▶ This appliance can be used by children aged from 8 years and above and persons with reduced physical, sensory or mental capabilities or lack of experience and knowledge if they have been given supervision or instruction concerning use of the appliance in a safe way and understand the hazards involved.
- ▶ Keep away children under 3 years of age from the appliance unless they are constantly supervised.
- ▶ Children shall not play with the appliance.
- ▶ Do not let children or pets come close to the appliance when the door is open.
- ▶ Store washing agents out of reach of children.
- ▶ Pull up zips, fix loose threads and take care for small items to prevent laundry from being entangled. If necessary, use an appropriate bag or net.
- ▶ Do not touch or use the appliance when barefoot or with wet or damp hands or feet.
- ▶ Do not cover or encase the appliance during operation or afterwards to allow any moisture or dampness to evaporate.
- ▶ Do not place heavy objects or sources of heat or damp on top of the appliance.
- ▶ Do not use or store flammable detergent or dry cleaning agent in close vicinity to the appliance.
- ▶ Do not use any flammable sprays in close vicinity to the appliance.
- ▶ Do not wash any garments treated with solvents in the appliance without having dried them previously in the air.

**WARNING!**

Daily use

- ▶ Do not remove or insert the plug in the presence of flammable gas.
- ▶ Do not hot wash foam rubber or sponge-like materials.
- ▶ Do not wash any laundry which is polluted with flour.
- ▶ Do not open detergent drawer during any wash cycle.
- ▶ Do not touch the door during the washing process, it gets hot.
- ▶ Do not open the door if the water level is visibly over the porthole.
- ▶ Do not force the door to open. The door is fitted with a self-lock device and will open shortly after the washing procedure is ended.
- ▶ Switch off the appliance after each wash programme and before undertaking any routine maintenance and disconnect the appliance from the electrical supply to save electricity and for safety.
- ▶ Hold the plug, not the cable, when unplugging the appliance.

Maintenance / cleaning

- ▶ Make sure children are supervised if they carry out cleaning and maintenance.
- ▶ Disconnect the appliance from the electrical supply before undertaking any routine maintenance.
- ▶ Keep the lower part of the porthole clean and open door and detergent drawer if appliance is not in use to prevent odours.
- ▶ Do not use water spray or steam to clean the appliance.
- ▶ Replace a damaged supply cord only by the manufacturer, its service agent or similarly qualified persons in order to avoid a hazard.
- ▶ Do not try to repair the appliance by yourself. In case of repair please contact our customer service.
- ▶ Remove all foreign objects such as metal objects, chemicals, fragile goods, lighted candles, lighted cigarettes, etc. from the appliance.

Installation

- ▶ The appliance should be placed in a well-ventilated place. Ensure a location which allows opening the door fully.
- ▶ Never install the appliance outdoors in a damp place, or in an area which may be prone to water leaks such as under or near a sink unit. In the event of a water leak cut power supply and allow the machine to dry naturally.



WARNING!

Installation

- ▶ Install or use the appliance only where the temperature is above 5 °C.
- ▶ Do not place the appliance directly on a carpet, or close to a wall or furniture.
- ▶ Do not install the appliance in direct sunlight or in the near of heat sources (e.g. stoves, heaters).
- ▶ Make sure that the electrical information on the rating plate agrees with the power supply. If it does not, contact an electrician.
- ▶ Do not use multi-plug adapters and extension cables.
- ▶ Make sure only the delivered electric cable and hose set are used.
- ▶ Make sure not to damage the electric cable and the plug. If damaged have it replaced by an electrician.
- ▶ Use a separate earthed socket for the power supply which is easy accessible after installation. The appliance must be earthed.
Only for UK: The appliance's power cable is fitted with 3-cord (grounding) plug that fits a standard 3-cord (grounded) socket. Never cut off or dismount the third pin (grounding). After the appliance is installed, the plug should be accessible.
- ▶ Make sure the hose joints and connections are firm and there is no leakage.

Intended use

This appliance is intended for washing machine-washable laundry only. Anytime follow the instructions given on the label of each garment label. It is designed exclusively for domestic use inside the house. It is not intended for commercial or industrial use.

Changes or modifications to the device are not allowed. Unintended use may cause hazards and loss of of all warranty and liability claims.

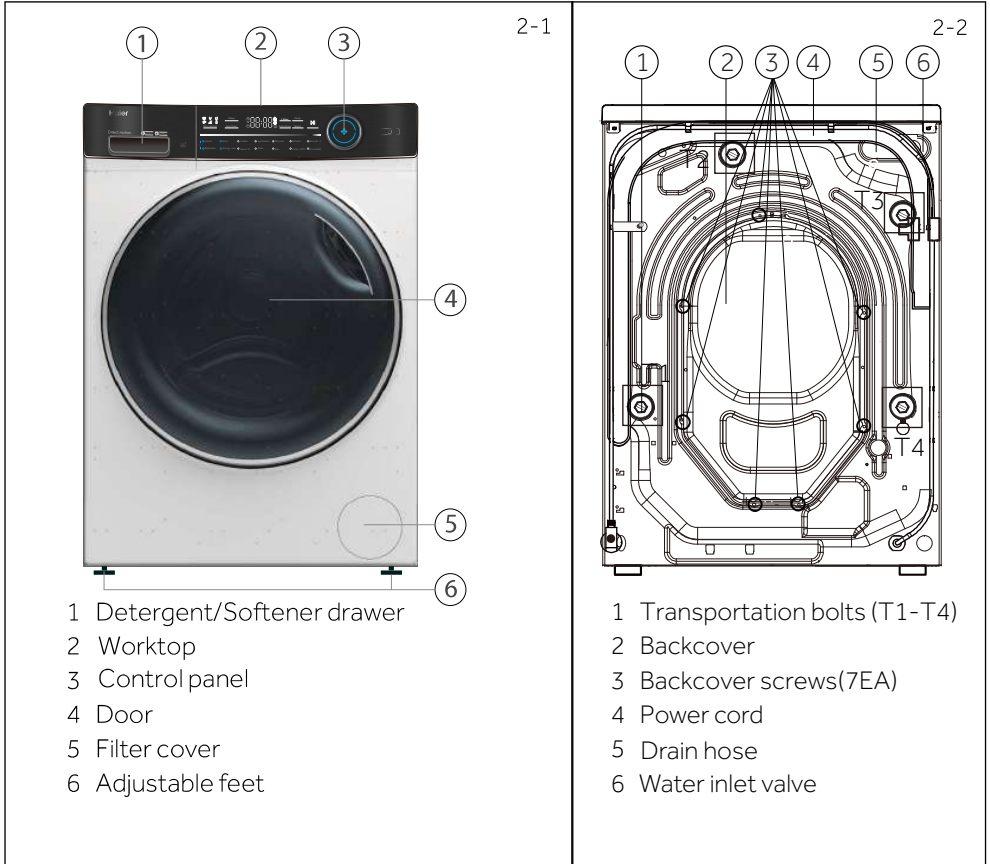
i Note:

Due to technical changes and different models, the illustrations in the following chapters may differ from your model.

2.1 Picture of appliance

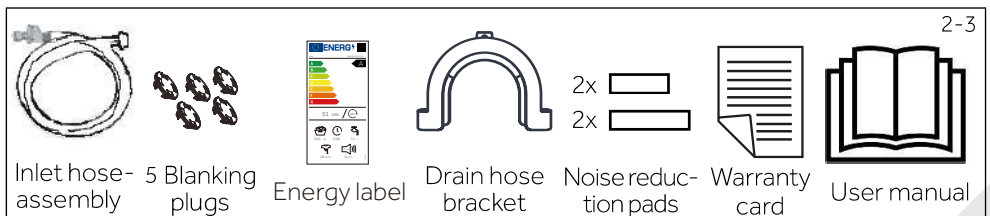
Front (Fig. 2-1):

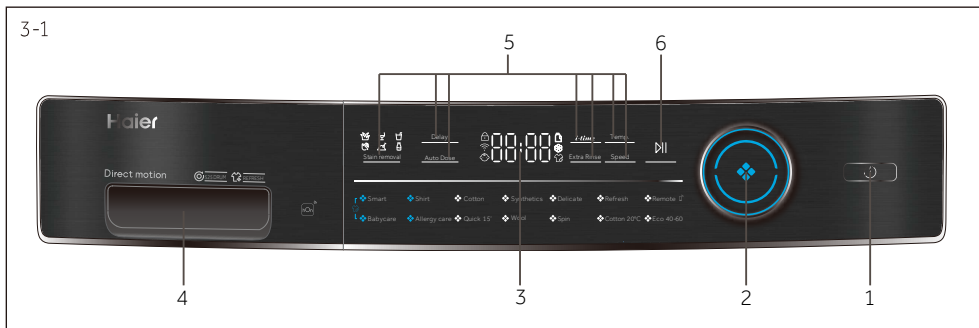
Rear side (Fig. 2-2):



2.2 Accessories

Check the accessories and literature in accordance with this list (Fig. 2-3):





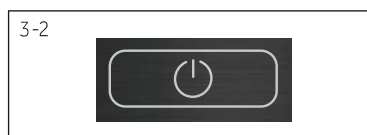
- 1 "Power" button
- 2 Programme selector
- 3 Display
- 4 Detergent /Softener drawer
- 5 Function buttons
- 6 "Start/Pause" button

i Note : Acoustic signal

In following cases, an acoustic signal is no sounds by default:

- ▶ when pressing a button
- ▶ when turning the programmes selector
- ▶ at the end of programme

The acoustic signal can be selected if necessary ; see DAILY USE(see P18 6.13).

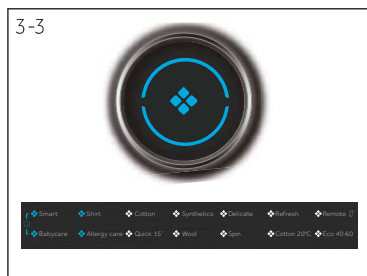


3.1 "Power" button

Touch this button (Fig. 3-2) gently to switch on, the display is shining, the indicator of the "Start/Pause" button is flashing.Touch it again for about 2seconds to switch off. If no panel element or programme is activated after a while machine will shut down automatically.

i Note: Power off

Without Wi-Fi connection, the switched-on appliance automatically powers off if it is not activated within 2 minutes before starting the programme or at the end of the programme. With Wi-Fi connection, the waiting time duration is 24h.



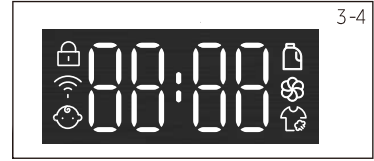
3.2 Programme selector

By turning the knob (Fig. 3-3) one of 14 programmes can be selected, related LED will light up, its default settings will be displayed.

3.3 Display

The display (Fig. 3-4) shows following information:

- ▶ Washing time
- ▶ End time delay
- ▶ Error codes and service information
- ▶ Display symbols
- ▶ Speed, Temperature, etc



Symbol	Meaning
	Drum door is locked.
	Appliance is connected to Wi-Fi.
	Control panel is locked.
	Detergent in drawer
	Softener in drawer
	Steam

3.4 Function buttons

The function buttons (Fig. 3-5) enable additional options in the selected programme before programme starts. The related indicators are displayed. By switching off the appliance or setting a new programme, all options are disabled.

If a button has multiple options, the desired option can be selected by touching the button sequentially.

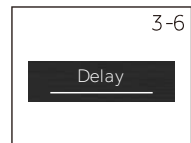


Note:Factory settings

To get best results in each programme Haier has well defined specific default settings. If there is no special requirement default settings are recommended.

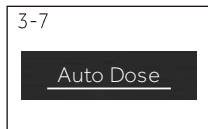
3.4.1 Function buttons "Delay"

Touch this button (Fig. 3-6) to start the programme with a delay. End time delay could be increased in steps of 30 minutes from 0.5 -24h (End time will longer than original programme time). For example display 6:30 means end of programme cycle will be in 6 hours and 30 minutes. Touch "Start/Pause" button to activate the time delay. It is not applicable to programme Spin, Refresh, Remote.



Note:Liquid detergent

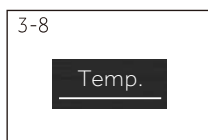
If using liquid detergent, it is not recommended to activate the end time delay.



3.4.2 Function button "Auto Dose "

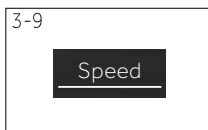
Touch the "Auto Dose" button, then the detergent icon will flash, and the screen will display "100" automatically. Touch the "Auto Dose" button again or multiple times to modify the dosing amount of detergent, and the screen will display "100", "70", "40", "OFF", "120", "100" cycle in turn.

When the selection for required dosage percentage is finished, wait for 2 seconds and the light of detergent icon will change from flashing to stable; at the same time, the light of softener icon changes from stable to flashing. Then, press the "Auto Dose" button to select whether to use softener, and the screen will display "OFF" (no) or "100" (yes) based on the selection.



3.4.3 Function button "Temp."

Touch this button (Fig. 3-8) to change the washing temperature of the programme. If no value is illuminated (the display " -- ") the water will be not heated.



3.4.4 Function button "Speed"

Touch this button (Fig. 3-9) to change or select the spin of the programme. If no value is illuminated the display " 0 " the laundry will not spin.



3.4.5 Function button "Extra Rinse"

Touch this button (Fig. 3-10) to rinse the laundry more intense with fresh water. This is recommended for people with sensitive skin.



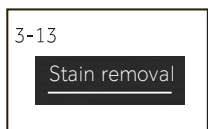
3.4.6 Function button " i-time "

This function (Fig. 3-11) allows the user to adjust the cycle duration to their personal needs. Not all programmes can select this function, See P12 for programmes that can select this function.



3.4.7 Function button " ▷|| "

Touch this button (Fig. 3-12) gently to start or interrupt the currently displayed programme.




3.4.8" Stain removal " button

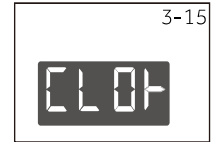
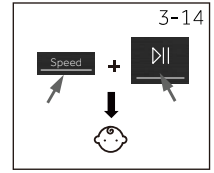
Touch this button (Fig. 3-13) to choose special features for stains. The symbols are explained in the following table.

	Grass		Wine		Juice
	Blood		Soil		Milk

3.5 Child lock

Choosing a programme and then start, touch button "Speed" and "▶||" (Fig. 3-14) for 3 seconds simultaneously to block all panel elements against activation, panel display . For unlocking please touch again the two buttons. The child lock indicator lights up when the child lock works. Feature is optional when the machine is running.

The display shows **CLOF** (Fig. 3-15) if a button is touched under child lock status. The change is not running.



Note: Child lock

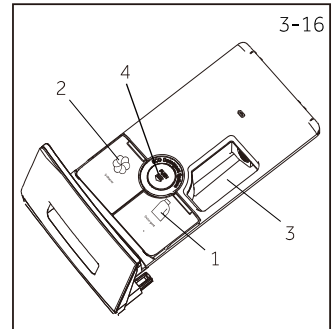
- ▶ The child lock which is set up manually must be cancelled manually or will be cancelled automatically at the end of the programme. Power off and error information won't cancel child lock. It still works when the appliance is powered on next time.
- ▶ Hold it for 3 seconds, the child lock will turn to full light and the child lock will be activated.
- ▶ Child lock can't be set up or cancelled through hOn APP.

3.6 Detergent drawer

Open dispenser drawer, the following components can be seen (Fig. 3-16):

- 1: The main washing compartment, for liquid detergent.
- 2: Compartment for softener.
- 3: The compartment of powder detergent.
- 4: Lock tab, press it down to pull out dispenser drawer.

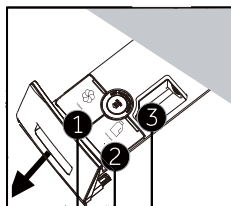
The recommendation on the type of detergents is suitable for the various washing temperatures, please refer to the manual of detergent.



Note: The procedure to check the number of cycles that the machine has run.

Procedure: under standby mode, select "cotton" programme first, then press "temp." and "speed" at the same time, it will display the number of running cycles for 2 seconds, and then back to standby interface. The cumulated running cycles will add 1 after the programme ends. The running cycles will be displayed in hexadecimal if it is over 9999.

• Yes, ◦ Optional, / No



Detergent compartment for:

- ① Softener
- ② Detergent³⁾
- ③ Laundry Powder

Programme	Max. load in kg HW80/90	Temperature in °C ¹⁾ selectable range	Preset	Softener	Detergent	Laundry Powder	Fabrics type	Preset spin speed in rpm	Function					Default duration (min) HW80/90
									i-time	Auto Dose	Extra Rinse	Delay	Stain removal	
Smart	8/9	-- to 60	40	•	•	◦	Lightly soiled mixed-laundry of cotton and synthetic	1000	•	•	•	•	•	73/78
Shirt	2/3	-- to 40	40	•	•	◦	Cotton / Synthetic	1000	•	•	•	•	•	70/70
Cotton	8/9	-- to 90	40	•	•	◦	Cotton	1400	•	•	•	•	•	77/82
Synthetics	4/4.5	-- to 60	40	•	•	◦	Synthetic or mixed fabric	1200	•	•	•	•	•	128/133
Delicate	1/1	-- to 30	30	•	•	◦	Delicate laundry and silk	600	•	•	•	•	/	42/42
Refresh	1/1	/	/	/	/	/	Cotton	/	/	/	/	/	/	18/18
Remote	/	/	/	/	/	/	/	/	/	/	/	/	/	49/49
Babycare	4/4.5	-- to 90	60	•	•	◦	Cotton / Synthetic	1000	•	•	•	•	•	102/107
Allergy Care	8/9	-- to 90	60	•	•	◦	Cotton / Synthetic	1000	•	•	•	•	/	102/107
Quick 15' ²⁾	1/1	-- to 40	--	•	•	◦	Cotton / Synthetic	1000	•	•	•	•	/	15/15
Wool	1/1	-- to 40	--	•	/	/	Machine-washable fabric made of wool or with wool content	800	•	•	•	•	/	40/40
Spin	8/9	/	/	/	/	/	Not-fragile fabric	1000	/	/	/	/	/	8/8
Cotton 20 °C	8/9	/	/	•	•	◦	Cotton	1000	•	•	•	•	•	53/53
Eco 40-60	8/9	/	/	/	/	◦	/	/	/	/	/	•	/	151/151

-- Water is not heated up.

1) Choose 90°C wash temperature only for special hygienic requirements.

2) Reduce detergent amount because programme duration is short.

3) The compartment of detergent, the Pre-wash function will not dose the detergent automatically if you cancel Auto Dose function.

When washing heavy loads, the washing machine may vibrate greatly or move if clothes are wrapped.

The design and specifications are subject to change without notice for quality improvement purposes.

Scan QR code on energy label for energy consumption information.





The actual energy consumption may differ from the declared one according to local conditions.



Note: Auto Weight

The appliance is equipped with a loading recognition. At low loading, energy, water and washing time will be reduced automatically in some programmes. The display default time may vary depending on the load weight, involving the "Smart, Synthetics, Cotton, Cotton 20°C, Eco 40-60" programme.

Indicative information (as per Commission Regulation (EU) 2019/2023):

Rated Capacity	Programme	 (kg)	 (HH:MM)	ENERGY (kWh/cycle)	 (L/cycle)	Max Temperature (°C)	Effective Speed (RPM)	 Residual Moisture (%)
8 kg	Eco 40-60	8.0	3:38	0.550	60.0	28	1330	53.5
	Eco 40-60	4.0	2:48	0.335	37.0	26	1330	53.2
	Eco 40-60	2.0	2:38	0.226	33.0	25	1330	55.0
	Cotton 20°C	8.0	0:53	0.280	75.0	20	1000	65.0
	Cotton 60°C	8.0	1:46	1.800	75.0	57	1400	55.0
	Wool 30°C	1.0	0:45	0.350	38.0	30	800	37.0
	Quick15' 30°C	1.0	0:23	0.350	38.0	30	1000	65.0
9 kg	Eco 40-60	9.0	3:48	0.680	65.0	30	1330	53.4
	Eco 40-60	4.5	2:52	0.380	39.0	28	1330	53.0
	Eco 40-60	2.5	2:38	0.230	35.0	25	1330	55.0
	Cotton 20°C	9.0	0:53	0.300	80.0	20	1000	65.0
	Cotton 60°C	9.0	1:46	2.000	80.0	57	1400	55.0
	Wool 30°C	1.0	0:45	0.380	40.0	30	800	37.0
	Quick15' 30°C	1.0	0:23	0.380	40.0	30	1000	65.0

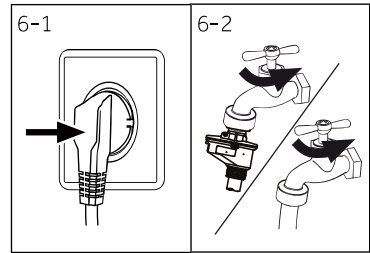
Except Eco 40-60, the value given for each programme is only an indicative one.

6.1 Power supply

Connect the washing machine to a power supply (220V to 240V~/50Hz; Fig. 6-1). Please refer also to section INSTALLTION (see P29).

6.2 Water connection

- ▶ Before connecting check the cleanliness and clarity of the water inlet.
- ▶ Turn on the tap (Fig.6-2).

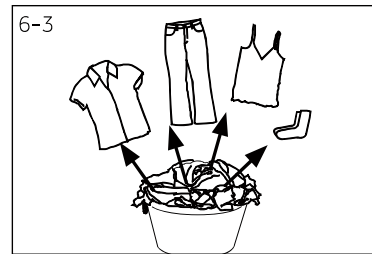


i Note: Tightness

Before use check for leakage in the joints between the tap and the inlet hose by turning on the tap.

6.3 Preparing laundry

- ▶ Sort out clothes according to fabric (cotton, synthetics, wool or silk etc.) and how dirty they are (Fig. 6-3). Pay attention to the care labelling of washing labels.
- ▶ Separate white clothes from coloured ones. Wash coloured textiles first by hand to check if they fade or run.
- ▶ Empty pockets (keys, coins, etc.) and remove harder decorative objects (e.g. brooches).
- ▶ Garments without hems, delicates and finely woven textile such as fine curtains should be put into a wash bag to care for this delicate laundry (hand or dry cleaning would be better).
- ▶ Close zippers, velco fastener and hooks, make sure the buttons are sewn on tightly.
- ▶ Place sensitive items like laundry without firm hem, delicate underwear and small items such as socks, belts, bras, etc. in a wash bag.
- ▶ Unfold large pieces of fabric such as bed sheets, bedspreads etc.
- ▶ Turn jeans and printed, decorated or color-intensive textiles inside out; possibly wash separately.



! CAUTION!

Non-textile, as well as small, loose or sharp-edged items may cause malfunctions and damage to clothes and appliance.

Care chart

Washing		
 Washable up to 95°C normal process	 Washable up to 60°C normal process	 Washable up to 60°C mild process
 Washable up to 40°C normal process	 Washable up to 40°C mild process	 Washable up to 40°C very mild process
 Washable up to 30°C normal process	 Washable up to 30°C mild process	 Washable up to 30°C very mild process
 Wash by hand max. 40°C	 Do not wash	
Bleaching		
 Any bleaching allowed	 Only oxygen/non-chlorine	 Do not bleach
Drying		
 Tumble drying possible normal temperature	 Tumble drying possible lower temperature	 Do not tumble dry
 Line drying	 Flat drying	
Ironing		
 Iron at a maximum temperature up to 200 °C	 Iron at a medial temperature up to 150°C	 Iron at a low temperature up to 110 °C; without steam (steam ironing may cause irreversible damage)
 Do not iron		
Professional Textile Care		
 Dry cleaning in tetra-chloroethene	 Dry cleaning in hydrocarbons	 Do not dry clean
 Professional wet clean	 Do not professional wet clean	


6.4 Loading the appliance

- ▶ Put in the laundry piece by piece.
- ▶ Don't overload. Note the different maximum load according to programmes! Rule of thumb for maximum load: Keep six inches between load and drum top.
- ▶ Close the door carefully. Make sure that no pieces of laundry are pinched.

6.5 Selecting detergent

- ▶ Washing efficiency and performance is determined by detergent quality.
- ▶ Use only machine wash approved detergent.
- ▶ If needed use specific detergents, e.g synthetic and woolen fabric.
- ▶ See tips for countertop detergent stickers.
- ▶ Do not use dry cleaning agents such as trichloroethylene and similar products.

Choose the best detergent

Programme	Kind of detergent				
	Universal	Colour	Delicate	Special	Softener
Smart	L/P	L/P	-	-	o
Shirt	L/P	L/P	-	-	o
Cotton	L/P	L/P	-	-	o
Synthetics	-	L/P	-	-	o
Delicate	-	-	L/P	L/P	o
Refresh	-	-	-	-	-
Remote 	-	-	-	-	-
Babycare	-	-	L/P	L/P	o
Allergy care	P	L/P	-	-	o
Quick 15'	L	L	-	-	o
Wool	-	-	L/P	L/P	o
Spin	-	-	-	-	-
Cotton 20 C	L/P	L/P	-	-	o
Eco 40-60	L/P	L/P	-	-	o

L = gel-/liquid detergent P = powder detergent O = optional - = no
If using liquid detergent, it is not recommended to activate the time delay.

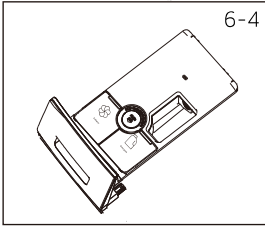
We recommend by using:

- ▶ Laundry powder: 20°C to 90°C* (best use: 40-60°C)
- ▶ Color detergent: 20°C to 60°C (best use: 30-60°C)
- ▶ Wool/delicate detergent: 20°C to 30°C (best use: 20-30°C)

* Choose 90 °C wash temperature only for special hygienic requirements.

* If you choose the water temperature 60°C or above, we would like to advise you to use less detergent. Please kindly use the special disinfectant, which is suitable for cotton or synthetic cloth.

* It is better to use less or not use suds detergent powder.



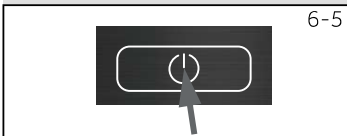
6.6 Adding detergent

1. Slide out the detergent drawer.
2. Put the required chemicals into corresponding compartments (Fig. 6-4).
3. Push back the drawer gently.



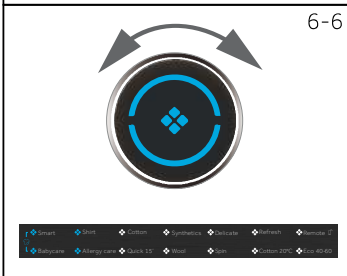
Note: Odour removal

- ▶ Remove detergent residues before next wash cycle from the detergent drawer.
- ▶ Do not overuse detergent or softener.
- ▶ Please follow the instruction on the detergent package.
- ▶ Always fill the detergent just before the beginning of the wash cycle.
- ▶ Concentrated liquid detergent should be diluted before adding.
- ▶ Do not use liquid detergent if function "Delay" is selected.
- ▶ Carefully choose the programme settings according to the care symbols on all laundry labels and according to the programme table.



6.7 Switch on the appliance

Touch the "Power" button to switch on the appliance (Fig. 6-5). The LED of the "Start/Pause" button is flashing.



6.8 Select a programme

To get the best washing results, select a programme which fits the degree of soiling and sort of laundry type.

Turn the programme knob (Fig. 6-6) to select the right programme. Related programme LED lights up and the default settings are displayed.



Note: Odour removal

Before first use we recommended to run programme "Cotton + 90 °C + 600rpm" with no load and small amount of detergent in washing agent compartment (2) or special machine cleaner to remove possibly corrosive residues.



6.9 Add individual selections

Select required options and settings (Fig. 6-7); refer to Control Panel.

6.10 Start wash programme

Touch "Start/Pause" button (Fig. 6-8) to start. The LED of the "Start/Pause" button stops flashing and lights up continuously. Appliance operates according to present settings. Changes are only possible by cancelling the programme.



6.11 Interrupt/ cancel wash programme

To interrupt a running programme touch gently "Start/Pause". The LED above the button is flashing. Touch it again to resume operation.

To cancel a running programme and all its individual settings:

Touch "Start/Pause" button to interrupt the running programme select a new programme and start it.

6.12 After washing



Note: Door lock

- ▶ For safety reasons the door is locked partially during the washing cycle. It is only possible to open the door at the end of the programme or after the programme was cancelled correctly (see description above).
- ▶ In case of high water level, high water temperature and during spinning it is not possible to open the door; **Lock** is displayed.

1. At programme cycle end **End** is displayed.
2. The appliance switches off automatically.
3. Remove laundry as soon as possible to go easy on it and to prevent more wrinkling.
4. Turn off the water supply.
5. Unplug the power cord.
6. Open the door to prevent formation of moisture and odours. Let it open while not used.
7. Small clothes are easy to stick to the wall after high-speed swing drying, please do not omit when opening the door to pick up clothes.



Note: Standby-mode/energy-saving mode

The switched on appliance will go into standby-mode if it will not be activated within 2 minutes before starting the programme or at the end of programme. The display switches off. This saves energy. To interrupt the standby-mode touch "Power" button.

6.13 Activate or deactivate the buzzer

The acoustic signal can be selected if necessary:

1. Switch on the appliance.
2. Select the spin programme.
3. Touch the "Auto Dose" button and "Speed" button at the same time for about 3 seconds. **bEEP on** will be displayed and the buzzer will be activated.

For deactivating the buzzer touch these two buttons at the same time again. **bEEP off** will be displayed.

Note: Deviations

Due to constant updates of hOn, the functions and the display interface of the APP may differ from the following description.

7.1 General

This appliance is Wi-Fi enabled. With hOn App you can use your smartphone to control the program.

WARNING!

Please observe the safety precautions in this user manual and make sure that these are complied even when operating the appliance via the hOn APP while you are away from home. You must also follow the instructions in the hOn.

7.2 Requirements

1. One wireless router (802.11b/g/n protocol) which supports only the frequency band of 2.4 GHz. Length of Router SSID is 1-32 characters(including 1 and 32), and password is 8-64 characters. Minimum length of password must be 8 characters. Router encryption methods include open, WPA-PSK and WPA2-PSK.
2. The App is available for devices running Android, Huawei or iOS, both for tablets and for smartphones.
3. The appliance shall be installed in a position where it can receive a strong Wi-Fi signal. Once the appliance has been correctly associated with the APP, if it's not properly connected to the wireless router, no Wi-Fi icon appears on the display.

7.3 Download and installation of hOn APP:

Download the hOn App on your device by framing the following QR code:



or by the link: go.haier-europe.com/download-app

Frequency rate(OFR)	2400 MHz - 2483.5 MHz
Max. power(EIRP)	20dBm
Wireless standard	IEEE802.11b/g/n & BLE V4.2

Note: Registration

Registration is required when first time to use or the formal account has been deleted/closed. For further use, you need to enter user name and password when you log in.

7.4 Registration and App Pairing

1. Connect the smartphone to the home Wi-Fi network you want to connect the product to.
2. Open the App.
3. Create the user profile (or log-in if it is already created previously).
4. Close the door.
5. Pairing the appliance following the instructions on the device display.



Note: Wi-Fi network

It is not possible to connect the appliance to a public Wi-Fi network. It may cause malfunction.



Note: Use same Wi-Fi

Connect with your smartphone to the network you want to connect the product to.

7.5 Enable Remote Control

1. Check that the router is switched on and connected to the Internet.
2. Load the laundry and close the door.
3. Select the "Remote" programme, the door locks.
4. Start the cycle using the App, control panel will be disabled. Except for the "Start/Pause" button and "Power" button.
5. Once the cycle has been completed, the door unlocks and the remote control turns off.
6. After 2 minutes the appliance goes to off mode.



Note: Remote control expiration

Once the remote control is activated, if the end user doesn't start any cycle from App in 10 minutes, the appliance will go to Networked Standby Mode, and keeps remote control up to 24 hours, then shut off.

7.6 Disable Remote Control

1. To exit remote control while a cycle is running, press "Start/Pause" button on the control panel. The cycle will pause and Remote will blink.
2. If conditions permit, the door will unlock.
3. To resume the cycle, close the door and press "Start/Pause" button. The remote control will be reactivated and Remote will be fixed.
4. Control the appliance using the app.

7.7 End of Cycle With Remote Control On

1. At the end of the cycle, the door will unlock and the remote control will deactivate.
2. After 2 minutes the appliance will automatically switch off.

7.8 Configuration information deleted

1. Select the "Remote" programme:
2. "hOn"/"hOFF" displayed; Turn on or off the "Remote" function by pressing the "Temp.".
3. Long press "Delay" button for 5 seconds till "PRt r" displayed.
4. Configuration information is deleted and reset configuration, rotate the knob to select other programme or shut down to exit.



Note: Network credentials cancellation/reset

Follow this procedure only if you are going to sell your washer.



Environmentally responsible use

- ▶ To achieve best use of energy, water, detergent and time you should use the recommended maximum load size.
- ▶ Do not overload (hand width clearance above laundry).
- ▶ For slightly soiled laundry select the Quick 15' programme.
- ▶ Apply exact dosages of each washing agent.
- ▶ Choose the lowest adequate washing temperature, modern detergents are efficiently cleaning below 60°C.
- ▶ Raise default settings only due to heavy staining.

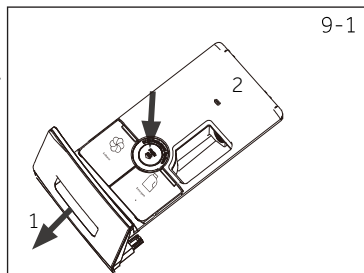
General information:

- ▶ The "Eco 40-60" programme is able to clean normally soiled cotton laundry declared to be washable at 40 °C or 60 °C, together in the same cycle, and that this programme is used to assess the compliance with the EU ecodesign legislation;
- ▶ The most efficient programmes in terms of energy consumption are generally those that perform at lower temperatures and longer duration;
- ▶ Noise and remaining moisture content are influenced by the spinning speed: the higher the spinning speed in the spinning phase, the higher the noise and the lower the remaining moisture content.

9.1 Cleaning the detergent drawer

Take always care there are no detergent residues. Clean the drawer regularly (Fig. 9-1):

1. Pull out the drawer until it stops.
2. Press the release button and remove the drawer.
3. Flush the drawer with water until it is clean and insert the drawer back in the appliance.



9.2 Cleaning the machine

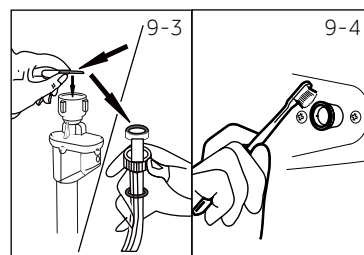
- ▶ Unplug the machine during cleaning and maintenance.
- ▶ Use a soft cloth with soap liquid to clean the machine case (Fig. 9-2) and rubber components.
- ▶ Do not use organic chemicals or corrosive solvents.



9.3 Water inlet valve and inlet valve filter

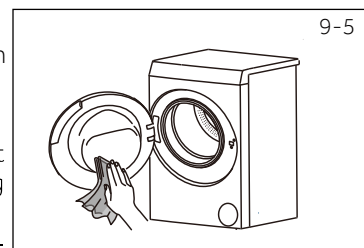
To prevent blockage of water supply by solid substances like lime clean regularly the inlet valve filter.

- ▶ Unplug the power cord and turn off the water supply.
- ▶ Unscrew the water inlet hose at the back (Fig. 9-3) of the appliance as well as on the tap.
- ▶ Flush the filters with water and a brush (Fig. 9-4).
- ▶ Insert the filter and install the inlet hose.
- ▶ Turn on the tap to see if it leaks.



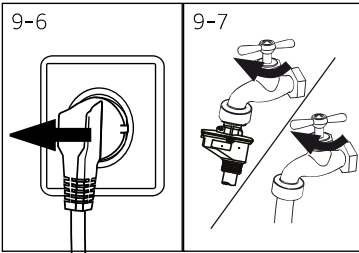
9.4 Cleaning the drum and gasket

- ▶ Remove accidentally washed items, especially metal parts such as pins, coins, etc. from the drum and the groove of the door gasket (rubber ring) because they cause rust stains and damage.
- ▶ Use a non-chloride cleaner for removing rust stains. Observe the warning hints of the cleaning agent manufacturer.
- ▶ Do not use any hard objects or steel wool for cleaning.
- ▶ After the procedure, open the door, use a towel to clean the stains and foam around the gasket, and keep the inside and outside of the gasket clean (Fig. 9-5).



Note: Hygiene

For regular maintenance, we recommend running the programme "Cotton+90 °C+600 rpm" within 100 cycles to avoid possible corrosive residues. Add a small amount of detergent to the detergent compartment (2) or use a special machine cleaner.

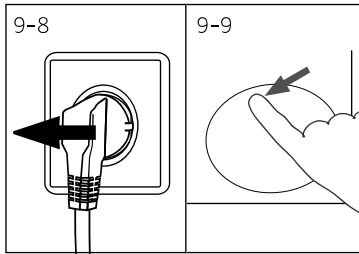


9.5 Long periods of disuse

If the appliance is left idle for a longer period:

1. Pull out the electrical plug (Fig. 9-6).
2. Turn off water supply (Fig. 9-7).
3. Open the door to prevent formation of moisture and odours. Let door open while not used.

Before next usage check carefully power cord, water inlet and drain hose. Make sure everything is properly installed and without leakage.



9.6 Pump filter

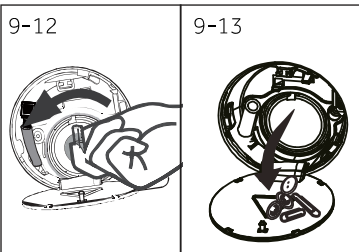
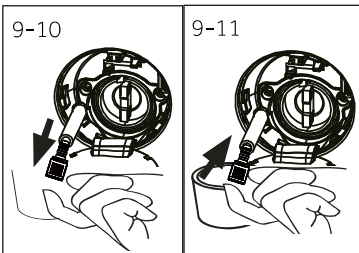
Clean the filter once a month and check the pump filter for instance if the appliance:

- ▶ Doesn't drain the water.
- ▶ Doesn't spin.
- ▶ Cause unusual noise while running.



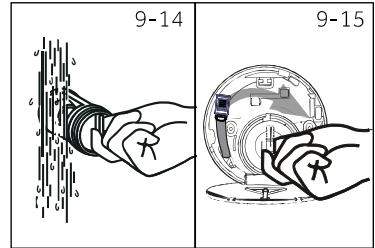
WARNING!

Scalding Risk! Water in the pump filter can be very hot!
Before any cation please ensure water has cooled down.



1. Turn off and unplug the machine (Fig. 9-8).
2. Push and open service flap (Fig. 9-9).
3. Provide a flat container to catch residual water. (Fig. 9-10) There could be bigger amounts!
4. Pull the drainhose out and hold its end above the container (Fig. 9-10).
5. Take the sealing plug out of the drainhose (Fig. 9-10).
6. After complete drainage close drainhose (Fig. 9-11) and push it back into the machine.
7. Unscrew and remove counter clockwise the pump filter (Fig. 9-12).
8. Remove contaminants and dirt (Fig. 9-13).

9. Clean carefully pump filter, e.g. using running water (Fig. 9-14).
10. After cleaning, reinstall the handle and tighten it until it does not move. At this time, the handle is in vertical state (Fig. 9-15).
11. Close service flap.

**CAUTION!**

- ▶ Pump filter sealing has to be clean and unhurt. If the lid is not full tightened, water can escape.
- ▶ The filter must be in place, or it may lead to leakage.

Many occurring problems could be solved by yourself without specific expertise. In case of a problem please check all shown possibilities and follow below instructions before you contact an after sales service. See CUSTOMER SERVICE.



WARNING!

- ▶ Before maintenance, deactivate the appliance and disconnect the mains plug from the mains socket.
- ▶ Electrical equipment should be serviced only by qualified electrical experts, because improper repairs can cause considerable consequential damages.
- ▶ A damaged power cable should only be replaced by the manufacturer, its service agent or similarly qualified persons in order to avoid a hazard.
- ▶ For the safety of the end-user, self-repair or non-professional repair is not recommended. Please contact an after sales service.

10.1 Information codes

Following codes are displayed only for information referring to the washing cycle. No measures must be performed.

Code	Message
<i>1:25</i>	The remaining wash cycle time will be 1 hour and 25 minutes.
<i>6:30</i>	The remaining wash cycle time including chosen end-time delay will be 6 hours and 30 minutes.
<i>End</i>	The washing cycle is finished. The appliance shuts off automatically.
<i>Loct</i>	Door is closed because of high water level, high water temperature or spinning cycle.
<i>bEEP off</i>	The buzzer is deactivated.
<i>bEEP on</i>	The buzzer is activated.
<i>[LoT]</i>	The function keys is closed. The programme changing is invalid.

10.2 Troubleshooting with display code

Problem	Cause	Solution
<i>ELr FLr</i>	<ul style="list-style-type: none"> • Drainage error, water is not fully drained within 6 minutes. 	<ul style="list-style-type: none"> • Clean pump filter. • Check drain hose installation.
<i>E2</i>	<ul style="list-style-type: none"> • Lock error. 	<ul style="list-style-type: none"> • Shut the door properly.
<i>E4</i>	<ul style="list-style-type: none"> • Water level not reached after 12 minutes. • Drain hose is self-syphoning. 	<ul style="list-style-type: none"> • Make sure that tap is fully opened and water pressure is normal. • Check drain hose installation.
<i>EB</i>	<ul style="list-style-type: none"> • Water protective level error. 	<ul style="list-style-type: none"> • Contact the After sales service.
<i>E5</i>	<ul style="list-style-type: none"> • Drainage error. Water is not fully drained in set time.(Refresh programme) 	<ul style="list-style-type: none"> • Clean pump filter • Check drain hose installation
<i>F3</i>	<ul style="list-style-type: none"> • Temperature sensor error 	<ul style="list-style-type: none"> • Contact the After sales service.

Problem	Cause	Solution
<i>F4</i>	<ul style="list-style-type: none"> • Heating error. 	<ul style="list-style-type: none"> • Contact the After sales service.
<i>F7</i>	<ul style="list-style-type: none"> • Motor error. 	<ul style="list-style-type: none"> • Contact the After sales service.
<i>FA</i>	<ul style="list-style-type: none"> • Water level sensor error. 	<ul style="list-style-type: none"> • Contact the After sales service.
<i>FH</i>	<ul style="list-style-type: none"> • The iot module fails to be configured 	<ul style="list-style-type: none"> • Contact the After sales service.
<i>FCD/FC 1/FC2</i>	<ul style="list-style-type: none"> • Abnormal communication error. 	<ul style="list-style-type: none"> • Contact the After sales service.
<i>Unb</i>	<ul style="list-style-type: none"> • Unbalanced load error. 	<ul style="list-style-type: none"> • Check and balance laundry load in the drum. Reduce the load.
<i>Fb</i>	<ul style="list-style-type: none"> • Machine leakage 	<ul style="list-style-type: none"> • Open drain pump to drain. Shut down the machine. Contact the after sales service

10.3 Troubleshooting without display code

Problem	Cause	Solution
Washing machine fails to operate.	<ul style="list-style-type: none"> • Programme is not yet started. • Door is not properly closed. • Machine has not been switched on. • Power failure. • Child lock is activated. 	<ul style="list-style-type: none"> • Check programme and start it. • Close the door properly. • Switch the machine on. • Check power supply. • Deactivate child lock.
Washing machine will not be filled with water.	<ul style="list-style-type: none"> • No water. • Inlet hose is kinked. • Inlet hose filter is blocked. • Water pressure is less than 0.03 MPa. • Door is not properly closed. • Water supply failure. 	<ul style="list-style-type: none"> • Check water tap. • Check inlet hose. • Unblock inlet hose filter. • Check water pressure. • Close the door properly. • Ensure the water supply.
Machine is draining while being filled.	<ul style="list-style-type: none"> • Height of drain hose is below 80 cm. • Drain hose end could reach into water. 	<ul style="list-style-type: none"> • Make sure that drain hose is properly installed. • Make sure the drain hose is not in water.
Drainage failure.	<ul style="list-style-type: none"> • Drain hose is blocked. • Pump filter is blocked. • Drain hose end is higher than 100 cm above floor level. 	<ul style="list-style-type: none"> • Unblock drain hose. • Clean pump filter. • Make sure that drain hose is properly installed.
Strong vibration while spinning.	<ul style="list-style-type: none"> • Not all transportation bolts have been removed. • Appliance has no solid position. • Machine load is not correct. 	<ul style="list-style-type: none"> • Remove all transportation bolts. • Ensure solid ground and a levelled position. • Check load weight and balance.
Operation stops before completing wash cycle.	<ul style="list-style-type: none"> • Water or electric failure. 	<ul style="list-style-type: none"> • Check power and water supply.
Operation stops for a period of time.	<ul style="list-style-type: none"> • Appliance displays error code. • Problem due to load pattern. • Programme performs soaking cycle. 	<ul style="list-style-type: none"> • Consider display codes. • Reduce or adjust load. • Cancel programme and restart.

Problem	Cause	Solution
Excessive foam floats drum and/or detergent drawer.	<ul style="list-style-type: none"> • Detergent is not appropriate. • Excessive use of detergent. 	<ul style="list-style-type: none"> • Check detergent recommendations. • Reduce amount of detergent.
Automatic adjustment of washing time.	<ul style="list-style-type: none"> • Washing programme duration will be adjusted. 	<ul style="list-style-type: none"> • This is normal and doesn't affect functionality.
Spinning fails.	<ul style="list-style-type: none"> • Unbalance of laundry. 	<ul style="list-style-type: none"> • Check machine load and laundry and run a spinning programme again.
Unsatisfactory washing result.	<ul style="list-style-type: none"> • Degree of pollution does not agree with selected programme • Detergent quantity was not sufficient. • Maximum load has been exceeded. • Laundry was unevenly distributed in the drum. 	<ul style="list-style-type: none"> • Select an other programme. • Choose the detergent according to the degree of pollution and according to manufacture specifications. • Reduce loading. • Loose the laundry.
Washing powder residues are on the laundry.	<ul style="list-style-type: none"> • Insoluble particles of detergent can remain as white spots on the laundry. 	<ul style="list-style-type: none"> • Perform extra rinse. • Try to brush the points from the dry laundry. • Choose an other detergent.
Laundry has grey patches.	<ul style="list-style-type: none"> • Caused by fats such as oils, creams or ointments. 	<ul style="list-style-type: none"> • Pretreat the laundry with a special cleaner.

Note: Foam formation

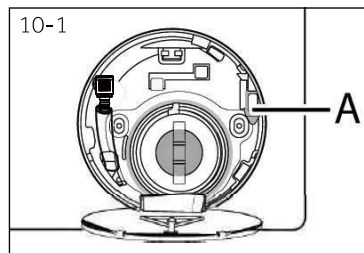
If too much foam is inspected during spin cycle, motor stops and drain pump will be activated for 90 seconds. If that elimination of foam fails up to 3 times, programme ends without spinning.


Should the error messages reappear even after the taken measures, switch off the appliance, disconnect the power supply and contact the customer service.

10.4 In case of power failure

The current programme and its setting will be saved. When power supply is restored operation will be resumed.

If a power failure cuts an operating wash programme door opening is mechanically blocked. To get out any laundry water level should not be seen in the glassy porthole of the door. - Danger of burns! Water level has to be lowered as described in "Pump filter". Not till then pull lever (A) beneath service flap (Fig.10-1) until door is unlocked by a gentle click. Afterwards refix all parts.



 When the washing machine is in a safe state (under the water level below the window along a certain distance, barrel temperature below 55°C, the inner barrel did not turn), may unlock the doors of the machine operation.

11.1 Preparation

- ▶ Take the appliance out of the packaging.
- ▶ Remove all packaging material including protecting film on cabinet, polystyrene base, keep them out of children's reach. While opening the package, water drops may be seen on plastic bag and porthole. This normal phenomenon results from water tests in the factory.

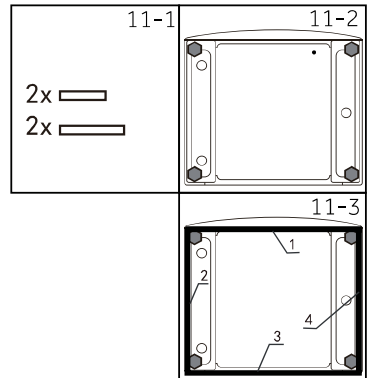


Note: Packaging disposal

Keep all packaging materials out of children's reach and dispose them in an environmentally friendly manner.

11.2 OPTIONAL: Install noise reduction pads

1. When opening the shrink package, you will find four noise reduction pads. These are used for reducing noise (Fig. 11-1).
2. Lay the washing machine down to its side, porthole pointing upwards, bottom side towards operator (Fig. 11-2).
3. Take out the noise reduction pads and remove the double-sided adhesive protective film; paste around the bottom; the noise reduction pads under the washing machine cabinet as shown in Figure 3 (two longer pads in position 1 and 3, two shorter pads in position 2 and 4). Finally set the machine upright again (Fig. 11-3).



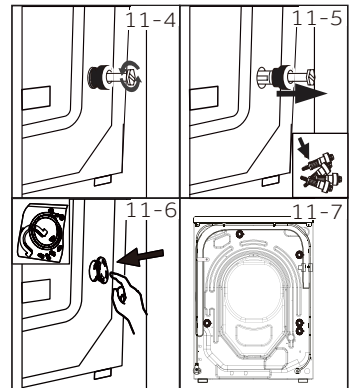
Warm tip:

Noise reduction pad is optional, which could help to reduce noise. Please assemble it or not according to your own demand.

11.3 Dismantle the transportation bolts

The transportation bolts are designed for clamping anti-vibration components inside the appliance during transportation to prevent inner damage.

1. Remove all 4 bolts on the rear side and take out plastic spacers (Fig. 11-4)(Fig. 11-5).
2. Fill left holes with blanking plugs (Fig. 11-6) (Fig. 11-7).

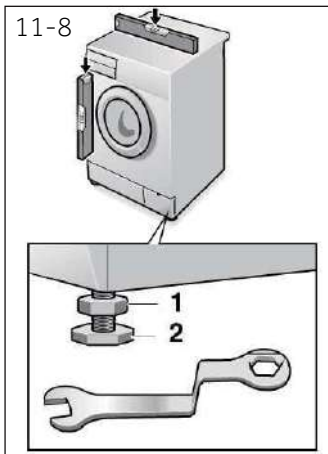


i **Note: Keep in safe place**

Keep all parts of the transport protection in a safe place for later use. Whenever the appliance is to be moved at first reinstall the protection parts.

11.4 Moving the appliance

If the machine is to be moved to a distant location, replace the transportation bolts removed before installation to prevent damage: The assembly takes place in reverse order.



11.5 Aligning the appliance

Adjust all feet (Fig. 11-8) to achieve a complete level position. This will minimize vibrations and thus noise during use. It will also reduce wear and tear. We recommend to use a spirit level for adjustment. Floor should be as stable and flat as possible.

1. Loose the locknut (1) by using a wrench.
2. Adjust the height by turning the foot (2).
3. Tighten lockout (1) against the housing.

11.6 Drain Water Connection

Fix the water drain hose properly to the piping. The hose has to reach at one point a height between 80 and 100 cm above the appliance bottom line! If possible keep always drain hose fixed to the clip at the appliance back.



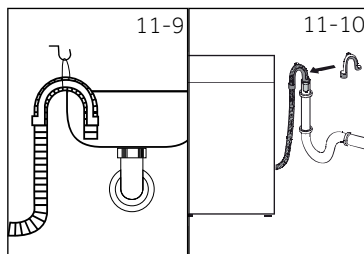
WARNING!

- ▶ Use only the supplied hose set for the connection.
- ▶ Never reuse old hose sets!
- ▶ Only connect to cold water supply.
- ▶ Before connection, check whether the water is clean and clear.

Following connections are possible:

11.6.1 Drain hose to sink

- ▶ Hang the drain hose with the U-support over the edge of a sink with adequate size (Fig.11-9).
- ▶ Protect the U-support sufficiently against slipping.

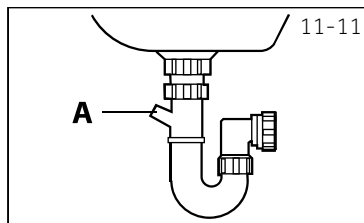


11.6.2 Drain hose to waste water connection

- ▶ The internal diameter of the stand pipe with vent-hole must be minimum 40 mm.
- ▶ Put the drain hose for 80-100 mm in the wastewater pipe.
- ▶ Attach the U-support and secure it sufficiently (Fig.11-10).

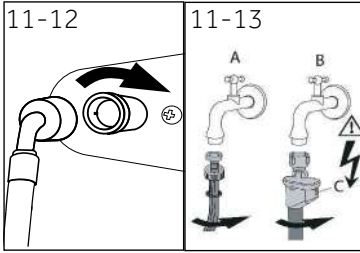
11.6.3 Drain hose to sink connection

- ▶ The junction must lie above the siphon.
- ▶ A spigot connection is usually closed by a pad (A). That must be removed to prevent any disfunction (Fig.11-11).
- ▶ Secure the drain hose with a clamp.



CAUTION!

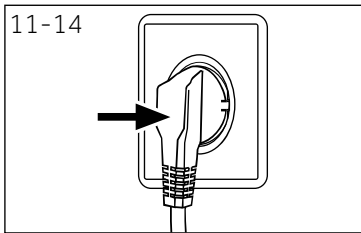
- ▶ The drain hose should not be submerged in water and should be securely fixed and leak-free. If the drain hose is placed on the ground or if the pipe is at a height of less than 80 cm, the washing machine will continuously drain while being filled (self-siphoning).
- ▶ Drain hose is not to be extended. If necessary contact after sales service.



11.7 Fresh Water Connection

Make sure that the gaskets are inserted.

1. Connect the water inlet hose with the angled end to the appliance (Fig.11-12). Tighten the screw joint by hand.
2. The other end connect to a water tap with a 3/4" thread (Fig.11-13).



11.8 Electrical Connection

Before each connection check if:

- ▶ power supply, socket and fusing are appropriate to the rating plate.
- ▶ the power socket is earthed and no multi-plug or extension are used.
- ▶ the power plug and socket are strictly according.
- ▶ **Only UK:** The UK plug meets BS1363A standard.

Put the plug into the socket (Fig. 11-14).



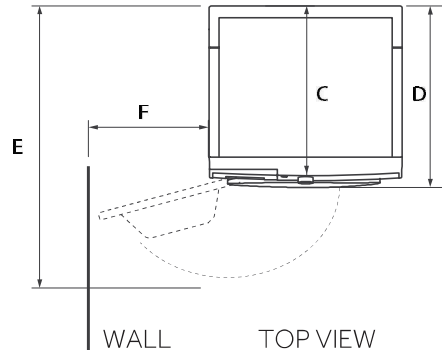
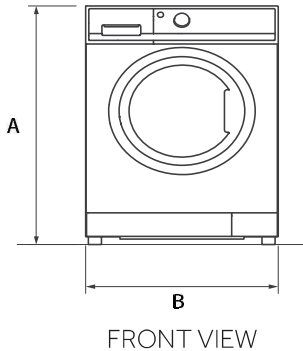
WARNING!

- ▶ Ensure always that all connections (power supply, drain and fresh water hose) are firm, dry and leak free!
- ▶ Take care these parts are never to be crushed, kinked or twisted.
- ▶ If the supply cord is damaged, it must be replaced by the service agent (see warranty card) in order to avoid a hazard.

12.1 Additional technical data

	HW80-BD14979EU1/HW90-BD14979EU1
Voltage in V	220-240 V~/50Hz
Current in A	10
Max. power in W	2000
Water pressure in MPa	$0.03 \leq P \leq 1$
Net weight in kg	67

12.2 Product dimensions



PRODUCT DIMENSIONS	HW80-BD14979EU1/HW90-BD14979EU1
A Overall height of product mm	850
B Overall width of product mm	595
C Overall depth of product (To main control panel)mm	497
D Overall depth of product mm	577
E Depth of door open mm	1085
F Minimum door clearance to adjacent wall mm	300

Note: The exact height of your washer is dependent on how far the feet are extended from the base of the machine. The space where you install your washer needs to be at least 40mm wider and 20mm deeper than its dimensions.

12.3 Standards and Directives

This product meets the requirements of all applicable EC directives with the corresponding harmonised standards, which provide for CE marking.

We recommend our Haier Customer Service and the use of original spare parts, and the minimum period during which the spare parts for the household washing machine is 10 years.

If you have a problem with your appliance, please first check section Troubleshooting.

If you can not find a solution there, please contact:

- ▶ your local dealer.
- ▶ the Service & Support area at www.haier.com where you can find telephone numbers and FAQs and where you can activate the service claim.

For specific product information, please login to the Haier official website https://www.haier-europe.com/en_GB/technical-assistance/ and search the model you use, click the product to go to the detail page then click "documents" to find the user manual to download it. You can also find the product information in this page.

To contact our Service, ensure that you have the following data available.

The information can be found on the rating plate.

Model _____ Serial No. _____

Also check the Warranty Card supplied with the product in case of warranty.

For general business enquiries please find below our addresses in Europe:

European Haier addresses			
Country *	Postal address	Country *	Postal address
Italy	Haier Europe Trading SRL Via De Cristoforis, 12 21100 Varese ITALY	France	Haier France SAS 3-5 rue des Gravieres 92200 Neuilly sur Seine FRANCE
Spain Portugal	Haier Iberia SL Pg. Garcia Faria, 49-51 08019 Barcelona SPAIN	Belgium-FR Belgium-NL Netherlands Luxembourg	Haier Benelux SA Anderlecht Route de Lennik 451 BELGIUM
Germany Austria	Haier Deutschland GmbH Hewlett-Packard-Str. 4 D-61352 Bad Homburg GERMANY	Poland Hungary Greece Romania Russia	Haier Poland Sp.zo.o.Al. Jerozolimskie 181B 02- 222 Warszawa POLAND
United Kingdom	Haier Appliances UK Co.Ltd. One Crown Square Church Street East Woking, Surrey, GU21 6HR UK	Czech Republic and Slovakia	Haier Europe ČR s.r.o. Sokolovská 651/136a, 186 00 Praha 8, Czech Republic

*For more information please refer to www.haier.com

Model information is available in the product database at <https://eprel.ec.europa.eu/> by searching for the model identifier reported in the field Model of the product label affixed on the product; the link to the model in the product database can be found here below for each model identifier:



HW90-BD14979EU1



HW80-BD14979EU1



Haier

0020509288CT V1